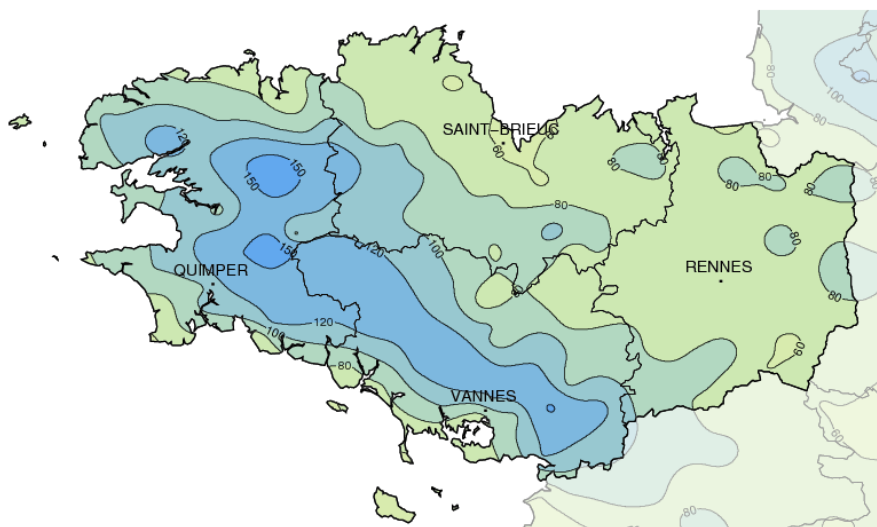


Novembre 2015

Remarquable douceur

Précipitations mensuelles (mm)



Faits marquants

Coup de chaud les 1er, 6 et 7

Sous un ciel azur ce jour de Toussaint les températures dépassent 20 °C, soit 6 à 8 °C au-dessus des normales, les records de novembre sont battus. Une deuxième vague de douceur arrive quelques jours plus tard : Rennes enregistre 21,4 °C le 7, dépassant ainsi le record précédent, 20,2 °C le 4 nov 1993.

Températures moyennes record

Balayés novembre 1994 ou 2011 ! Novembre 2015 devient le plus chaud depuis 1950 pour Rennes et Brest, avec 12,1 °C aux extrémités de la région.

Fraîcheur éphémère du 21 au 24

Des gelées sous abri se forment localement les 22 et 23. Pas très sévères, elles concernent principalement le nord-est de l'Ille et Vilaine, les Pays de Brocéliande et de Questembert (56). Le minimum sur cette période est aussi le minimum mensuel : -2,3 °C à Louvigné du Désert (35).

Tempête le 21

C'est le remier véritable sursaut de l'automne. Après le passage d'un front pluvieux, le vent vire nord-nord-ouest avec des rafales au-delà de 120 km/h sur les pointes finistériennes avant le lever du jour.

Caractère dominant du mois

Douceur inédite avec des records battus, ponctuellement ou en moyenne. Les pluies présentent à nouveau un déficit. L'ensoleillement est également en retrait.

Précipitations

Les précipitations sont supérieures à 100 mm au sud d'une ligne Redon-Lannion, inférieures à 80 mm au nord. L'excédent ne concerne que le relief, des Landes de Lanvaux aux Monts d'Arrées.

Températures

Les minimales moyennes sont plus de 3 °C au-dessus des normales, sauf sur le littoral de la Manche. Pour les maximales moyennes, c'est plus de 3 °C au-dessus des normales sur l'est Bretagne.

Ensoleillement

C'est la deuxième décade, généralement peu ensoleillée, qui crée le déficit sur les 3/4 sud Bretagne. Les côtes de la Manche, à l'est du Trégor, sont excédentaires d'une dizaine d'heures.

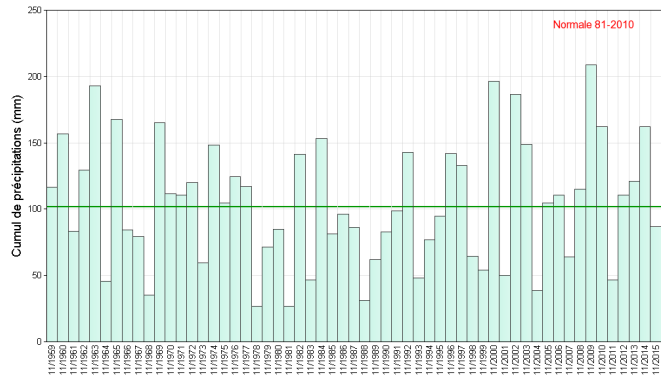


Précipitations

Déficitaires

En moyenne sur la région le déficit est d'environ 20 mm. Ainsi, tous les mois de l'automne sont déficitaires. Le manque atteint 1/3 de la normale et l'automne 2015 est au 8ème rang des plus secs des 60 dernières années.

Les landes de Lanvaux et les Monts finistériens dépassent 120 mm, ce qui représente un excédent de 20 à 30 %. Quasiment partout ailleurs le manque d'eau est supérieur à 10, voire à 30 %, du pays de St Brieuc à la baie de Morlaix. Le nombre de jours de pluie est dans la norme. Quatre journées sont très pluvieuses : le 5 sur la Cornouaille (43 mm à Melgven-29), le 6 sur le Morbihan (33 mm à Camors-56), et les 18 et 19 avec 30 à 40 mm des Monts d'Arrée à la côte d'Emeraude.

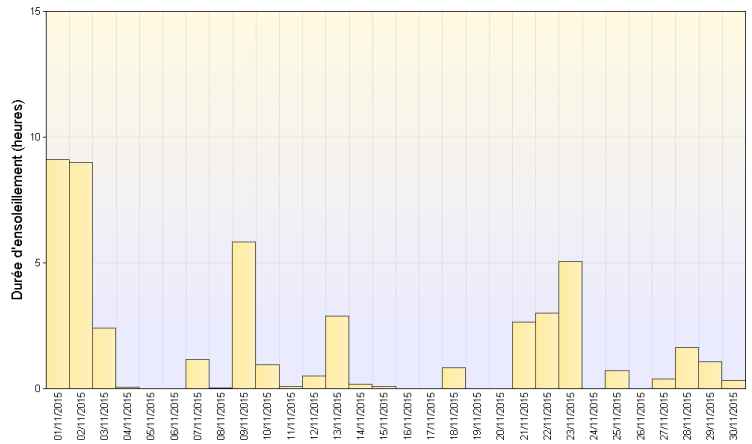


Cumul mensuel de précipitations depuis 1959 sur la région Bretagne

Ensoleillement

Pas si mal

L'ensoleillement mensuel est assez homogène, de 60 à 80 h sur les 3/4 de la région, un peu plus de la baie de St Brieuc au bassin de Ploërmel, et un peu moins sur le Léon. Les normales climatologiques mettent en évidence un déficit maximum d'environ 20 h sur les pointes finistériennes et un excédent d'une dizaine d'heures sur la côte d'Emeraude. St-Cast-Le-Guildo (22) détient le maximum du mois, 90 h.

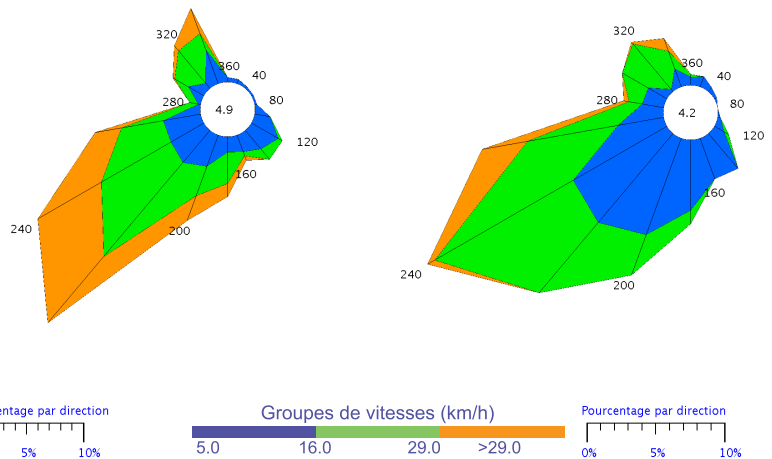


Ensoleillement quotidien à Brest (29)

Vents

Un seul coup de vent

Le nombre de jours de vents forts (rafales maximale supérieure à 58 km/h) dépasse la normale (11 à Lorient pour 8 en moyenne) et avoisine le double de la normale par endroits (17 à Brest contre 9 en moyenne). Malgré cette agitation, on ne dénombre qu'une journée avec des vents supérieurs à 100 km/h : le samedi 21 dans un courant rapide de nord-nord-ouest qui touche essentiellement les côtes de la Manche ; des rafales supérieures à 120 km/h sont mesurées d'Ouessant à l'île de Batz, et supérieures à 100 km/h de Ploumanac'h à St-Cast. Les directions de vent sont majoritairement de secteur sud-ouest.

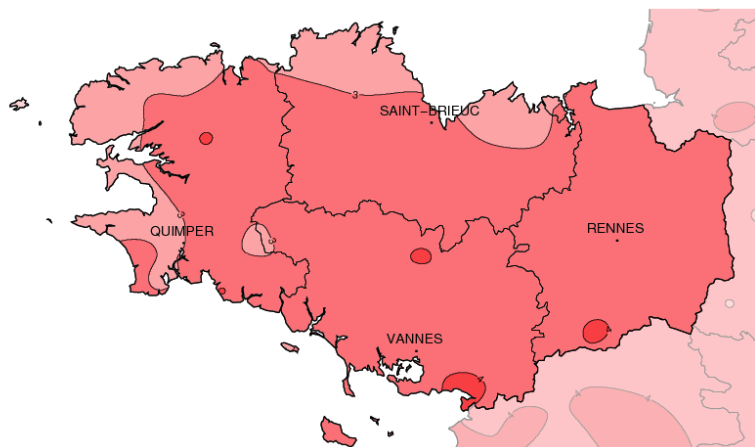


Brest (29)

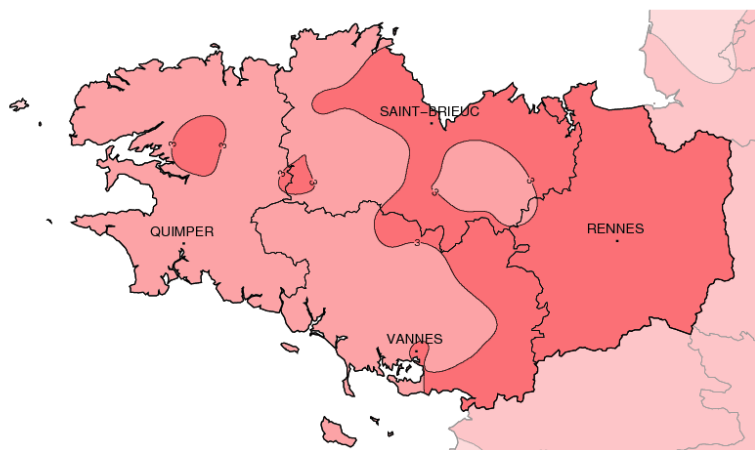
Saint-Brieuc (22)

Rose des vents

Températures

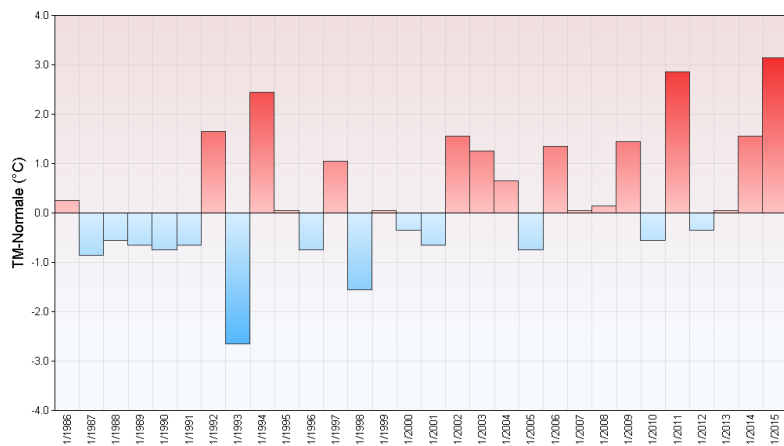


Températures minimales (°C)



Températures maximales (°C)

Ecart à la normale mensuelle (*)



Ecart à la normale mensuelle (*) des températures moyennes mensuelles pour les 30 dernières années à Rostrenen (22)

(*) Période de référence 1981/2010

Le plus doux
 Le pic d'extrême douceur débuté fin octobre se poursuit durant une vingtaine de jours, avec des températures maximales régulièrement entre 15 et 20 °C. Deux journées sortent du lot lorsque les 20 °C sont dépassés, le 1er sur quasiment toute la région, à l'exception de la côte sud et du Centre-Bretagne, et le 7 sur la Haute-Bretagne. Retenons les 22,6 °C à Lanmeur (29) le 1er puis, le 7, les 22 °C à Guer (56) ou St Jacut-les-Pins (56).
 La dernière décade avec l'orientation temporaire du vent au nord-nord-ouest marque un coup d'arrêt à cette douceur, qui reprend à un niveau moindre quelques jours plus tard, après un petit coup de froid. En effet, du 21 au 24 les températures, tant minimales que maximales, descendent sous les valeurs de saison. Des gelées sous abri se produisent même ici ou là les 22 et 23. Gelées peu intenses puisqu'on relève au plus bas -2,3 °C le 22 à Louvigné-du-Désert aux limites de la Manche, ou -1,5 °C le 23 à Lanvénegan (56). Les températures reprennent des couleurs en fin de mois et globalement, ce mois est le plus chaud depuis 1950.

Résumé mensuel

Du 1er au 8 courant de sud chaud

Entre une dépression qui remonte du Portugal vers l'Angleterre, et un anticyclone sur l'Europe Centrale, la France se trouve baignée d'air chaud d'origine tropicale. Le ciel alterne entre bleu azur et perturbations stagnantes, causes d'arrosages généreux. Le vent, de sud-est dans un premier temps, s'oriente ensuite au sud-ouest.

Vaste zone anticyclonique de l'atlantique au massif alpin du 9 au 15

La zone de hautes pressions

maintient à distance, plus au nord, les dépressions et leurs perturbations associées. Quelques limites pluvieuses atténuées parviennent toutefois à s'infiltrer.

Du 16 au 20, feu vert pour les perturbations

Cette fois la porte est ouverte et les zones pluvieuses peuvent traverser la région, ou s'attarder en ondulant comme les 19-20, les deux journées les plus arrosées du mois.

Perturbé de nord-ouest du 21 au 27

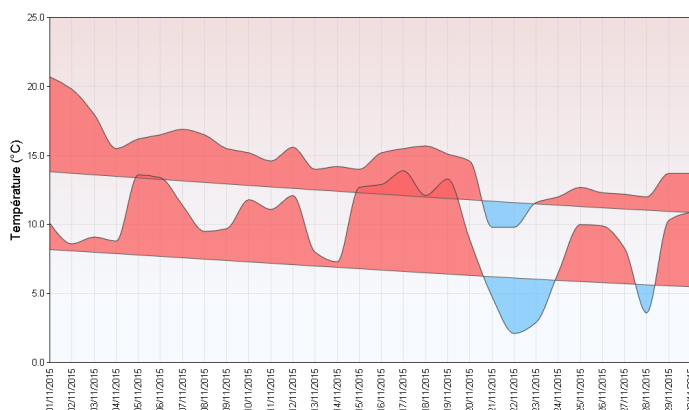
Un anticyclone s'étire dans la

direction nord-sud sur le proche Atlantique. Il oriente un flux rapide de nord-ouest sur la région, avec des fortes rafales dans un premier temps. Cela entraîne un net rafraîchissement passager. Des amas pluvieux arrivent par les côtes de la Manche mais sont peu intenses. Le soleil est absent pendant quelques jours.

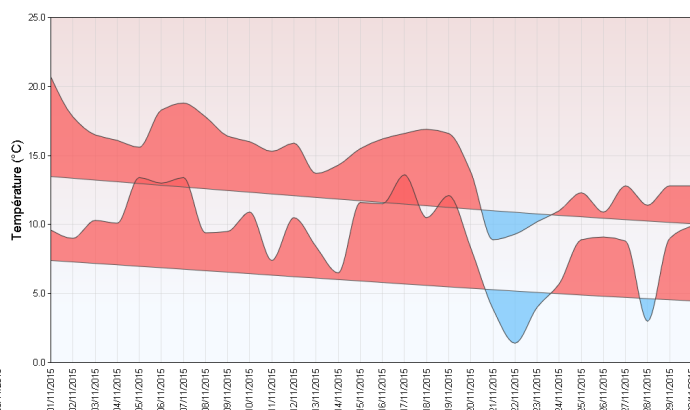
Fin de mois anticyclonique

Un anticyclone s'installe des Açores au sud de la France. Le vent prend une composante ouest qui ramène de la douceur océanique mais aussi une bonne couverture nuageuse.

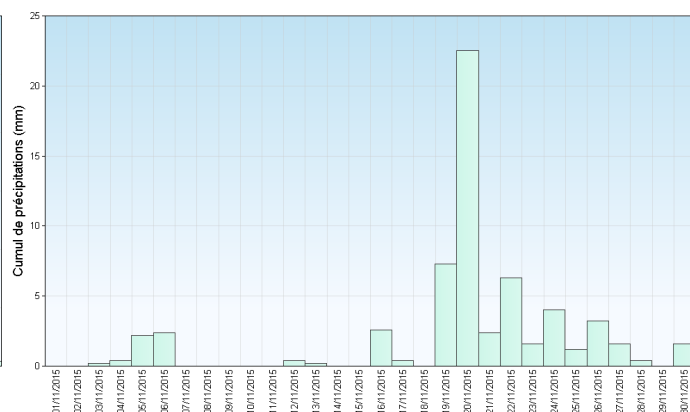
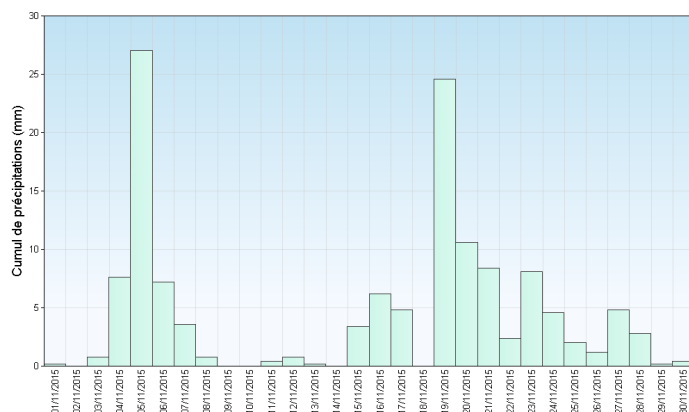
Brest (29)



Saint-Brieuc (22)



Températures minimales et maximales quotidiennes



Précipitations quotidiennes