

Juin 2015

SEC ET CHAUD A LA FIN

Précipitations mensuelles (mm)



Faits marquants

PUISSANTS VENTS D'EST LES 8 ET 9

Sous l'influence d'un anticyclone de 1040 hPa sur l'Irlande, les vents de nord-nord-est se renforcent. Si les côtes de la Manche sont les plus exposées, l'intérieur des terres ainsi que le littoral atlantique subissent également des fortes rafales. Le sémaphore de Brignogan enregistre des pointes à 92 km/h ; la station de Kerpert (22) affiche 78 km/h et l'île de Groix 80 km/h.

INTENSES PLUIES ORAGEUSES LES 11 ET 12

Plusieurs vagues orageuses affectent la région durant ces deux jours. Le secteur d'Oust et Vilaine dans l'est du Morbihan est le plus touché le 11, mais les cumuls les plus forts sur deux jours concernent plutôt l'Ille-et-Vilaine.

COUP DE CHALEUR LE 30

Sous l'impulsion du vent de sud, les températures maximales font un bond de 5 à 8 °C le dernier jour du mois après une nuit douce. Les 35 °C sont dépassés par endroits sur les trois départements les plus à l'est. L'isotherme 32 °C n'épargne que les pointes finistériennes.

SECHERESSE PREOCCUPANTE

Conséquence de ce temps estival, chaud, assez venté et sec, depuis 15 jours, c'est la sécheresse qui s'installe des Montagnes Noires au golfe du Morbihan. L'indice de suivi de l'humidité des sols fait apparaître une situation de sécheresse quinquennale en moyenne sur le Morbihan.

Caractère dominant du mois

Mois sec de la pointe du Raz à l'estuaire de la Vilaine, zone qui n'a pas bénéficié de l'épisode orageux du milieu de mois. Les vacanciers ont pu apprécier un ensoleillement généreux.

Précipitations

La pluviométrie reste très inférieure à la normale sur le centre et le sud Bretagne. Moins de 10 mm sont recueillis de la pointe du Raz à l'estuaire de la Vilaine.

Températures

Proches des normales jusqu'au 23. La fin de mois devient de plus en plus chaude jusqu'au 30. Les 35 °C sont alors dépassés, frange littorale comprise.

Ensoleillement

La seconde moitié du mois connaît un ensoleillement remarquable, tout particulièrement sur la façade atlantique. Vannes qui totalise 315 heures dépasse son record précédent, 290 h en 2014.

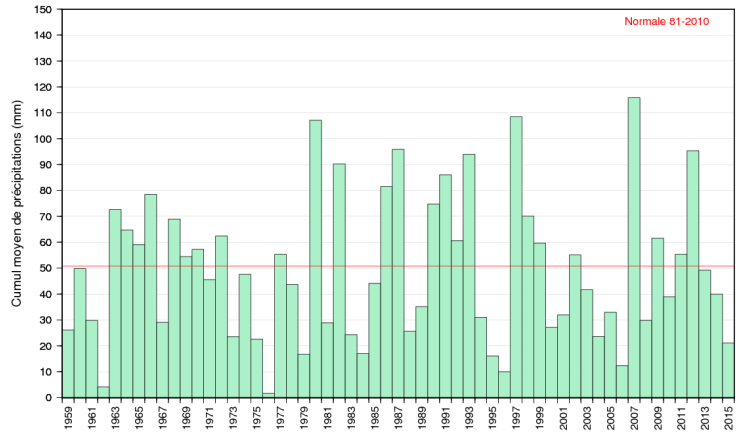


Précipitations

Deux journées pluvieuses

L'essentiel des pluies est concentré sur deux jours seulement, les 11 et 12. La répartition spatiale est aussi très inégale puisque le 11, les pluies orageuses touchent le nord-Finistère et la moitié est-Bretagne. Le 12, les pluies significatives se produisent à l'est d'une ligne Lannion-Redon. Les plus forts cumuls sur ces deux jours, de 50 à plus de 60 millimètres sont observés en Ille et Vilaine (63 mm à Brécé). Les intensités les plus fortes sont relevées le 11, aux stations automatiques de Pleucadeuc (56)(32 mm en 30 mn) et de Saint Cast (22)(20 mm en 30 mn).

Le temps sec des quinze derniers jours accentue la sécheresse sur le sud Bretagne.

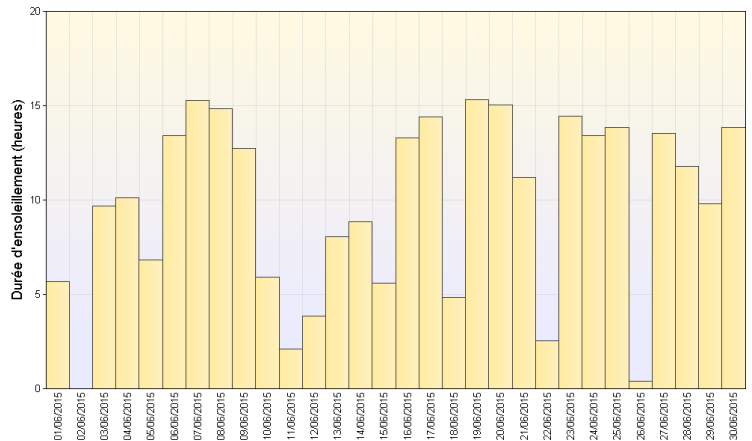


Cumul mensuel de précipitation depuis 1959 sur la région Bretagne

Ensoleillement

EXCELLENT

Jun a le potentiel d'ensoleillement le plus élevé et, lorsque les conditions sont favorables comme cette année, les records sont approchés à moins d'une dizaine d'heures ; Rennes cumule 293 h contre 295 h en 1996. Les 320 h de soleil sont dépassées de la baie d'Audierne à la pointe de Trévignon ; l'excédent y est supérieur à 30 %, c'est aussi le cas sur la Haute-Bretagne.



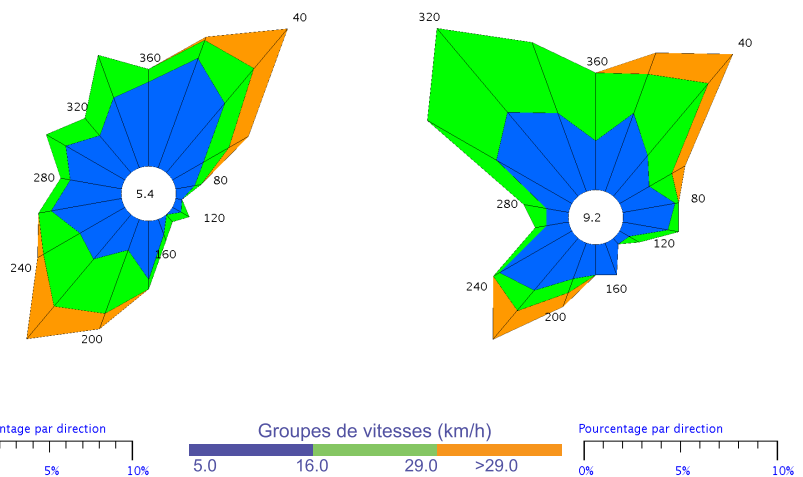
Ensoleillement quotidien à Quimper (29)

Vents

SOUTENUS AU DEBUT

Deux épisodes de vents forts ont lieu en début de mois : le premier par situation dépressionnaire les 1er et 2 lorsque les rafales de sud-ouest atteignent 70 à 80 km/h ; le second quelques jours plus tard, les 8, 9 et 10, sous l'influence d'un anticyclone bien installé de l'Irlande au Danemark qui engendre des vents de nord-est soufflant fréquemment de 60 à 70 km/h, parfois jusque 80 km/h et très localement 92 km/h, à Brignogan (29). Des rafales se produisent ponctuellement sous orage le 11, 76 km/h à Pleucadeuc (56).

Le vent est très assagi à partir du 12 et souvent orienté au nord-ouest.

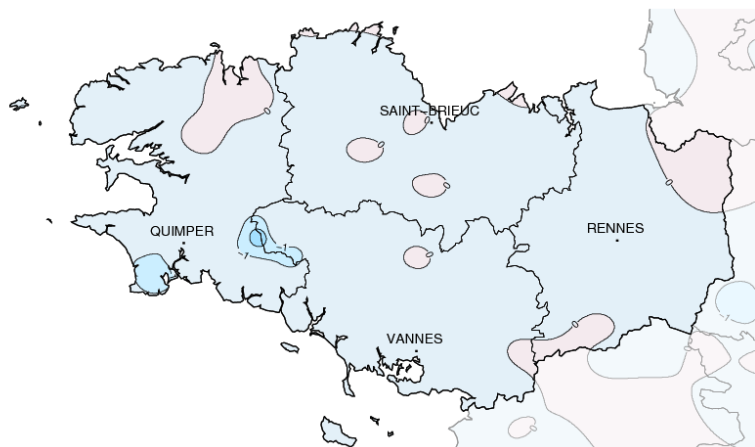


Brest (29)

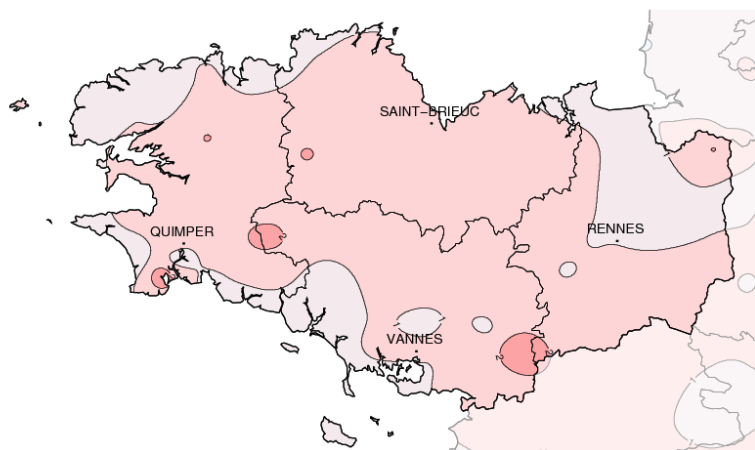
Dinard (35)

Rose des vents

Températures

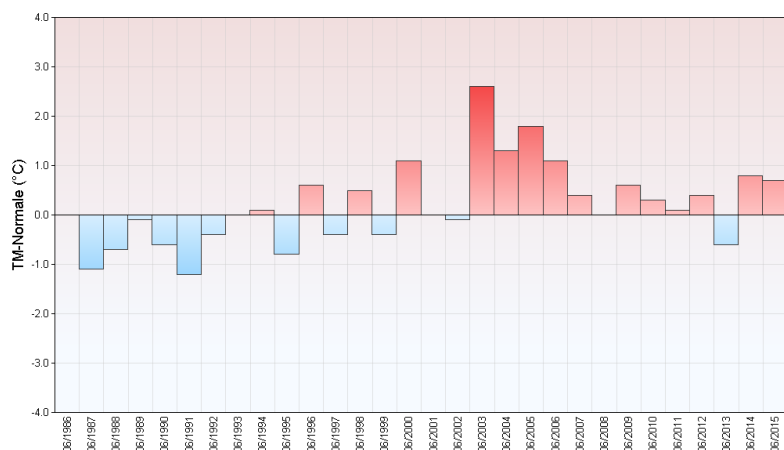


Températures minimales (°C)



Températures maximales (°C)

Ecart à la normale mensuelle (*)



Ecart à la normale mensuelle (*) des températures moyennes mensuelles pour les 30 dernières années à Saint-Brieuc (22)

(*) Période de référence 1981/2010

COUP DE CHAUD POUR FINIR
 Le mois se déroule autour de températures de saison jusqu'au 22. Une hausse s'amorce ensuite et les 25 °C sont dépassés plusieurs jours de suite jusqu'au coup de chaleur final : plus de 35 °C sur quasiment toute la région, littoral compris. Les 36 °C sont franchis dans le Morbihan et localement les Côtes d'Armor, record du mois pour Saint Avé, à proximité de Vannes, 36,7 °C.
 La journée du 30 voit plusieurs records de températures maximales battus, c'est le cas à Ouessant, Saint Brieuc ou Sizun (29), aux dépens du 22 juin 2003 ou des 19 ou 23 juin 2005 qui gardent toutefois les records du mois en de nombreuses stations. Les températures moyennes mensuelles sont inférieures aux normales de 0,5 °C pour les minimales, mais sont supérieures de près de 1 °C pour les maximales. Sur les six premiers mois de l'année, les températures moyennes se situent environ 0,3 °C au-dessus de la normale 1981-2010.

Résumé mensuel

Les 1er et 2 juin : dépressionnaire

Des dépressions circulent sur l'Atlantique nord et génèrent un flux perturbé de sud-ouest sur la région. Des pluies de 1 à 5 millimètres se produisent à l'ouest d'une ligne St Brieuc-Redon. Des rafales de sud-ouest atteignent 60 à 80 km/h sur la fringe littorale.

Du 3 au 9 : dominante anticyclonique

L'anticyclone des Açores se prolonge sur l'ouest de la France le 3, mais s'estompe dès le lendemain à l'arrivée d'une zone de faible instabilité qui apporte quelques dixièmes de millimètres les 4 et 5

dans une chaleur étouffante et un flux de sud ; des orages se produisent en baie de St Brieuc. Les hautes pressions se ré-installent du 6 au 10 sur l'Irlande ce qui induit un vent de nord-est soutenu, voire fort durant quelques jours puisque des rafales de 60 à 80 km/h sont enregistrées dans cette direction inhabituelle sur le littoral de la Manche et de l'Atlantique.

Du 10 au 13 : séquence pluvio-instable

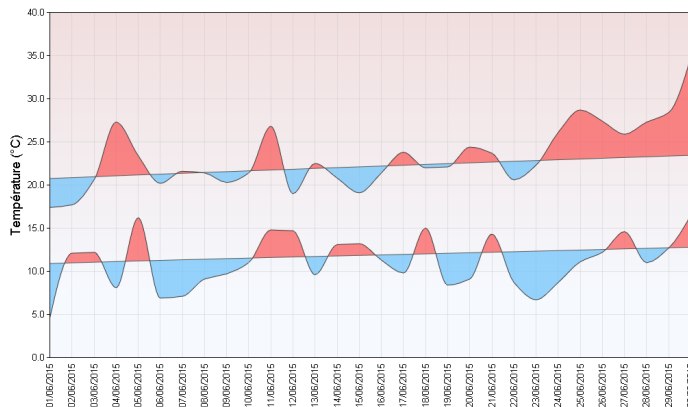
Un minimum dépressionnaire se forme sur la France tandis que le vent tourne au sud-est puis au sud-ouest. Des remontées pluvieuses et orageuses concernent à un moment ou à un autre quasiment toute la

région avec des cumuls très variables ; les plus forts, de l'ordre de 50 à 60 mm, concernent l'est du Morbihan, les secteurs de Dinan-St Malo et Fougères.

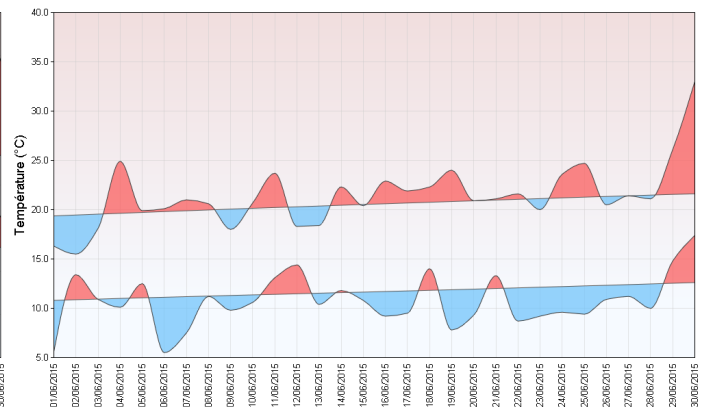
Du 14 au 30 : anticyclonique

Les hautes pressions sont présentes sur la région ; elles subissent quelques baisses passagères qui coïncident avec le passage de perturbations très atténuées qui n'apportent que des pluies insignifiantes les 22 et 26. L'ensoleillement durant cette période est excellent, les héliographes dénombrent 12 jours de 10 à 15 heures de soleil sur l'ensemble de la région, pour un potentiel quotidien de près de 16 h.

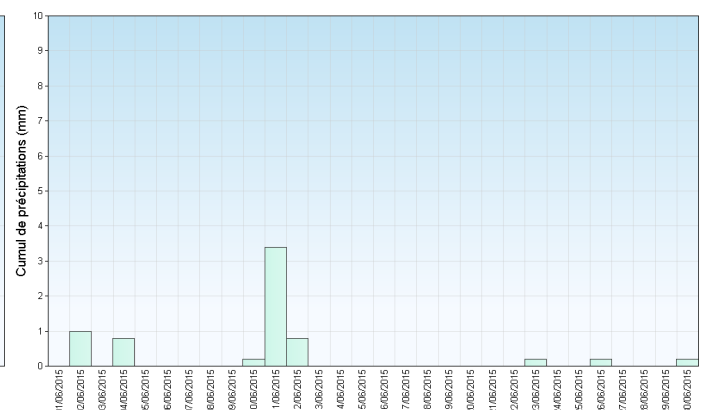
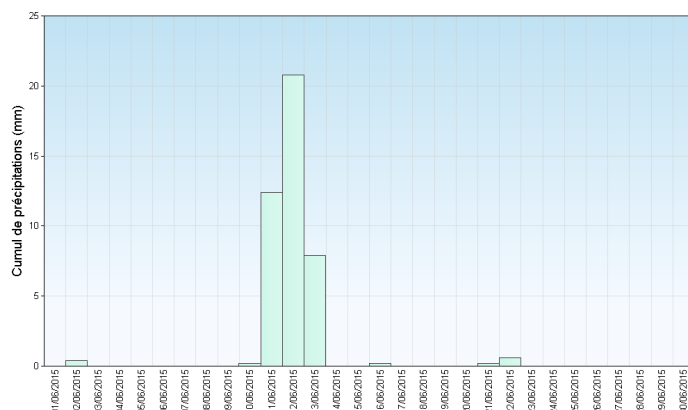
Rennes (35)



Lorient (56)



Températures minimales et maximales quotidiennes



Précipitations quotidiennes