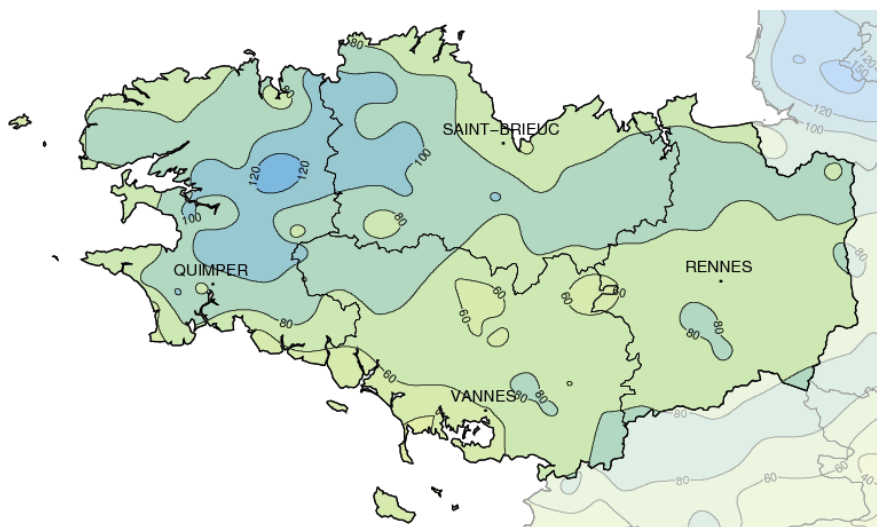


Décembre 2014

NOËL AU BALCON

Précipitations mensuelles (mm)



Faits marquants

FORTES PLUIES LE 12

Une fois n'est pas coutume, ce sont les confins sud-est de la région qui subissent des pluies persistantes, aboutissant à de forts cumuls, 30 à 50 mm. Ces fortes pluies se produisent dans un contexte de sols non saturés et cela n'entraîne pas d'inondations.

PUISSANT ANTICYCLONE CENTRE SUR LA FRANCE EN FIN DE MOIS

La pression atmosphérique atteint 1045,0 hPa le 29 décembre à 22 heures légales sur le Finistère, et 1043,7 hPa à Rennes. Seulement dix épisodes anticycloniques dépassant 1043 hPa sont recensés depuis 1950 sur la région. Les pressions record sont relevées le 3 mars 1990 à 10 heures légales : 1047,4 hPa à Rennes, 1048,2 hPa à Brest.

EPISODE HIVERNAL, LE SEUL DE 2014

La fin de l'année est marquée par une séquence hivernale froide : pression élevée, vent d'est et ciel dégagé, tant le jour que la nuit. Ainsi, le refroidissement nocturne est accentué ; Rennes enregistre alors 2 journées avec des températures inférieures à -5 °C et Brest atteint aussi une fois cette valeur, le 29.

2014, ANNEE LA PLUS CHAUDE

Du régional au mondial, 2014 restera comme l'année la plus chaude depuis le début des mesures. Au niveau de la Bretagne, les températures dépassent de quelques dixièmes celles de 2011. Le faible nombre de jours de gelée égale souvent celui de l'année 2002.

Caractère dominant du mois

La douceur persiste, excepté les derniers jours.

Le déficit pluviométrique est généralisé sur l'ouest Bretagne.

Précipitations

Si les deux mois précédents affichaient une pluviométrie excédentaire, décembre est au contraire nettement déficitaire à l'ouest d'une ligne St-Brieuc (22)-Retiers (35).

Températures

Quelques journées fraîches en début de mois et l'offensive hivernale des derniers jours ne remettent pas en cause la douceur globale du mois, dans la tonalité de l'année.

Ensoleillement

Médiocre, il manque en effet le quart de l'ensoleillement habituel, soit une vingtaine d'heures. Le nord de l'Ille et Vilaine subit moins la grisaille et approche les valeurs normales.

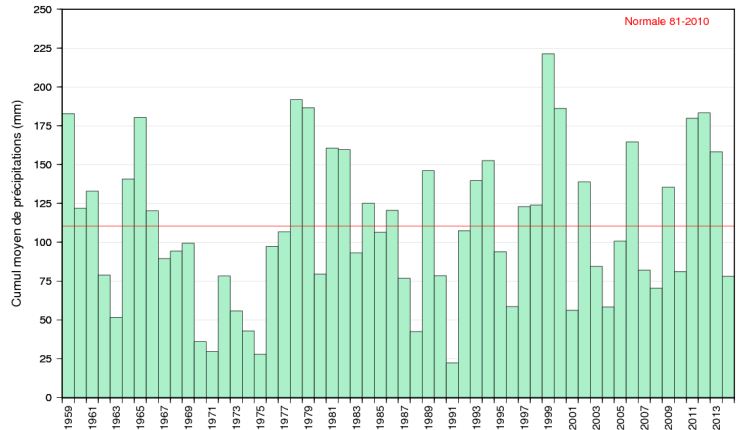
Précipitations

FREQUENTES MAIS FAIBLES

Les pluies se produisent régulièrement jusqu'au 27, on dénombre une bonne vingtaine de jours de pluie (plus de 1 mm) et une dizaine de jours à plus de 5 mm sur les hauteurs du Finistère.

La journée du 12 détonne dans cette succession de journées faiblement pluvieuses. Un front froid ondulant sur l'est de la région entraîne un cumul pluviométrique à plus de 40 mm, de l'embouchure de la Vilaine au Pays de Redon et jusqu'à Retiers. Les secteurs de Dinan et d'Ille et Rance présentent un léger excédent mensuel tandis que les côtes morbihanaises affichent un déficit de plus de 60 %.

L'excédent de pluie sur l'année atteint 30 à 40 % au sud d'une ligne Quimper/St-Brieuc.



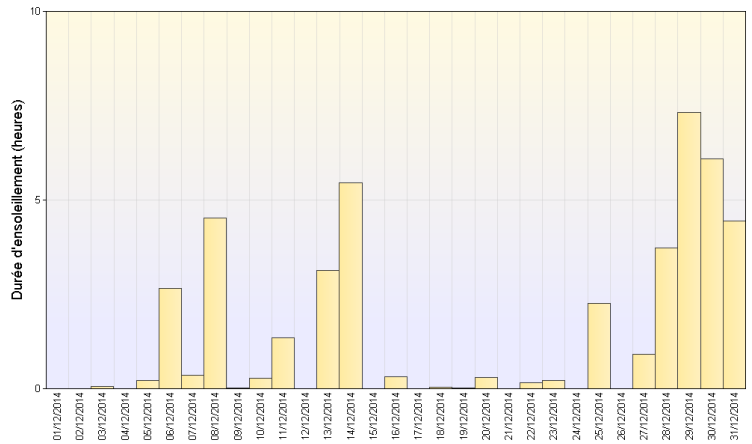
Cumul mensuel de précipitation depuis 1959 sur la région Bretagne

Ensoleillement

FIN DE MOIS LUMINEUSE

A l'exception de rares journées épargnées par la chape nuageuse, l'ensoleillement est médiocre jusqu'au 27. La fin de mois anticyclonique nous ramène le soleil hivernal. Du Trégor au Pays de Léon le déficit dépasse 30 % tandis qu'il est inférieur à 10 % de la Côte d'Emeraude au Bassin de Rennes et sur le Pays de Plœrmel qui affiche 77 heures de soleil, palme de la région.

Plusieurs stations enregistrent un record d'ensoleillement en 2014.



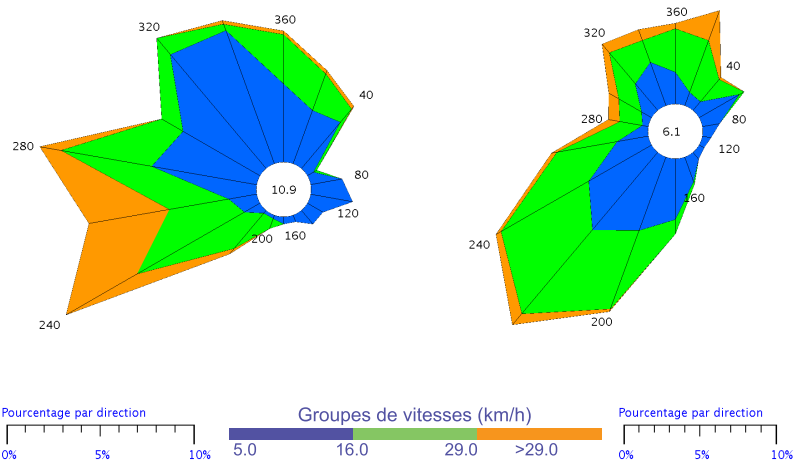
Ensoleillement quotidien à Saint-Brieuc (22)

Vents

PEU D'ENVOLEES

Les vents sont en moyenne plus faibles que la normale mais les jours de vents forts (rafales supérieures à 58 km/h) sont dans la norme, soit une dizaine de jours sur la frange littorale et jusque 20 jours sur les sémaphores. Deux tempêtes seulement traversent la région, les 12-13 et les 26-27, sans caractère exceptionnel, les 100 km/h étant juste dépassés sur le littoral.

Malgré les tempêtes du début d'année, le vent moyen annuel, de 12 à 15 km/h sur la région, est plus faible que la moyenne trentenaire, d'environ 1 km/h.



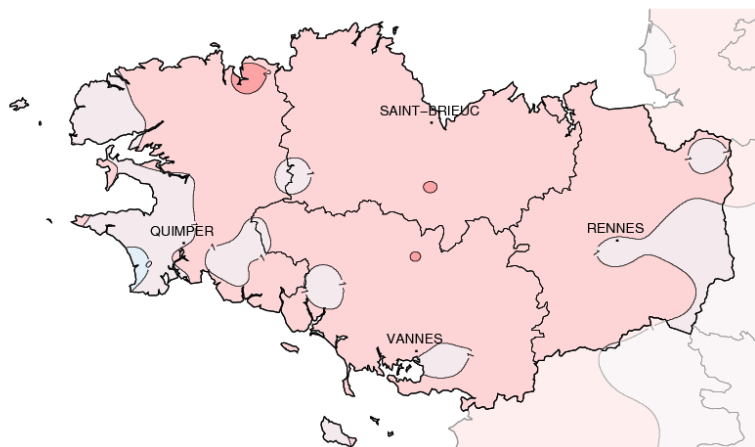
Lorient (56)

Dinard (35)

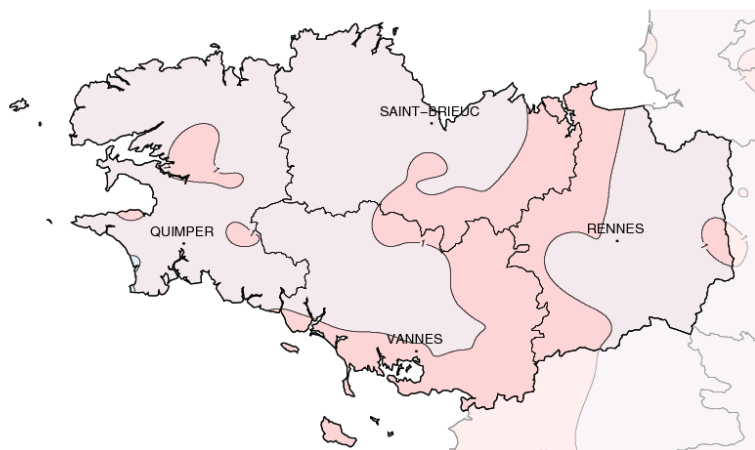
Rose des vents



Températures

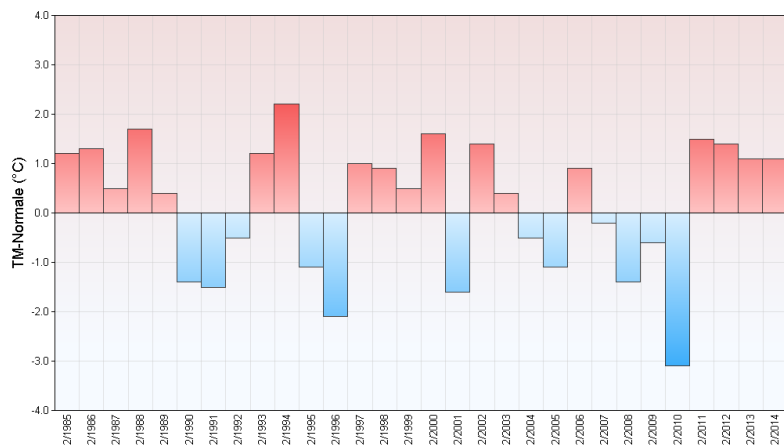


Températures minimales (°C)



Températures maximales (°C)

Ecart à la normale mensuelle (*)



Ecart à la normale mensuelle (*) des températures moyennes mensuelles pour les 30 dernières années à Rostrenen (22)

(*) Période de référence 1981/2010

GLOBALEMENT DOUX

Durant la première quinzaine, les températures oscillent sans cesse autour des valeurs normales, les coups de froid éphémères succèdent aux poussées de douceur. Par exemple, la station de Ploërmel enregistre 8 °C de minimum le 12, et -2,8 °C deux jours après. Du 16 au 26, le temps est très doux, le flux d'ouest et la couche nuageuse persistante limitant la baisse nocturne des températures qui se situent de 4 à 6 °C au-dessus des normales.

Brutal et unique épisode hivernal de l'année pour les quatre derniers jours : les minimales descendent entre -4 et -8 °C, soit de 5 à 7 °C sous les valeurs de saison. Grâce au soleil généreux, les maximales limitent l'écart à 3 ou 4 °C.

Sur le mois, les stations de la région dépassent les normales de 1,6 °C pour les minimales, de 1,1 °C pour les maximales. Les quatre derniers mois de l'année sont donc au-dessus des normales, et sur l'année dix le sont ; seuls mai et surtout août sont plus frais qu'à l'accoutumée. Cela aboutit à une température annuelle record, quasiment 1 °C au-dessus de la normale, devant le record précédent (+0,9 °C) en 2011.

Résumé mensuel

Début de mois sous les nuages

Une perturbation en provenance de l'Atlantique traverse la région le 2, occasionnant des cumuls pluviométriques significatifs, de 10 à 20 mm sur le nord Bretagne.

Flux de nord du 3 au 8

Entre une dépression sur l'Italie et un anticyclone à l'ouest du Portugal, la région subit par les côtes de la Manche des assauts nuageux et passagèrement pluvieux. Les températures sont fraîches et des gelées se produisent.

Perturbé du 9 au 19

Une dépression très creuse, moins de 950 hPa, circule au sud de

l'Islande. L'anticyclone atlantique est toujours là à plus de 1035 hPa et résiste les premiers jours avant de s'effacer temporairement le 12 au passage d'une large perturbation très active qui apporte 10 à 45 mm de pluie sur la région. Plusieurs perturbations peu virulentes se succèdent les jours suivants.

Pressions en hausse du 20 au 25

L'anticyclone reprend place sur la France qui se trouve englobée par une isobare à 1035 hPa. L'anticyclone est chahuté par une dépression écossaise qui génère quelques passages pluvieux atténués dans le flux de nord-ouest.

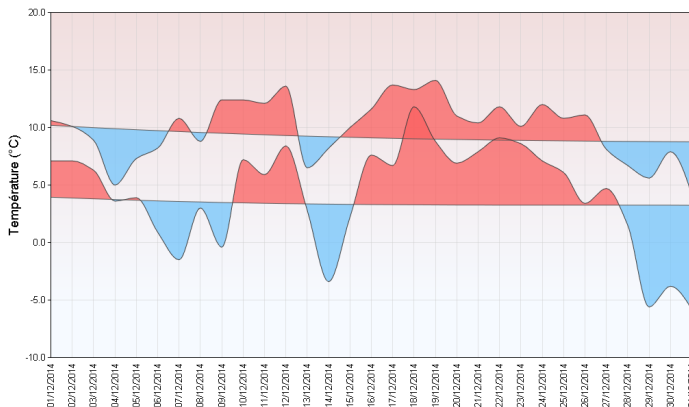
Passage perturbé les 26 et 27

Une dépression se déplace rapidement de l'Irlande vers la Belgique et génère un temps frais, pluvieux par moments, avec des rafales de vent dépassant les 100 km/h sur la côte.

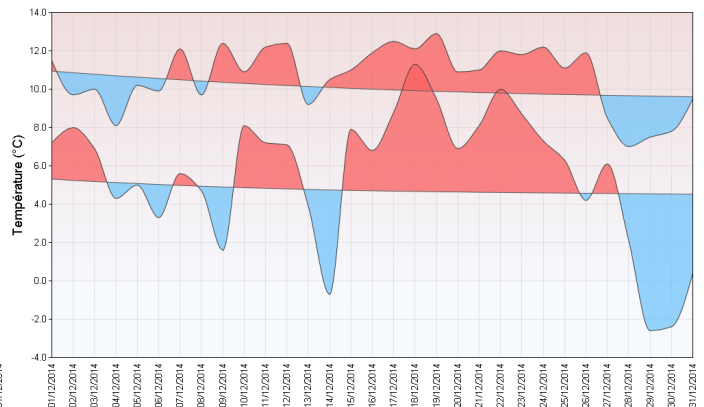
L'hiver arrive le 29

Après une journée de transition le 28, des conditions anticycloniques hivernales se mettent en place subitement le 29. Les nuits étoilées entraînent un fort refroidissement, les températures descendent sous -5 °C et de fortes gelées blanches se forment. Les journées sont ensoleillées mais assez froides.

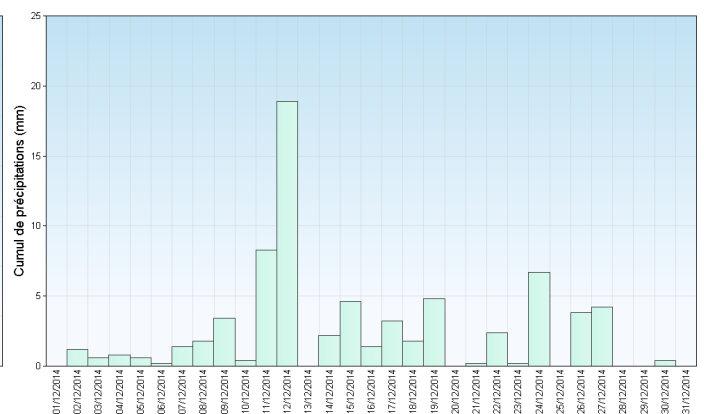
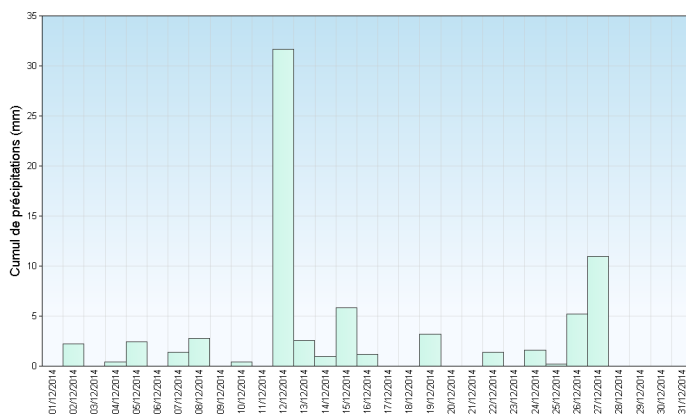
Rennes (35)



Quimper (29)



Températures minimales et maximales quotidiennes



Précipitations quotidiennes

