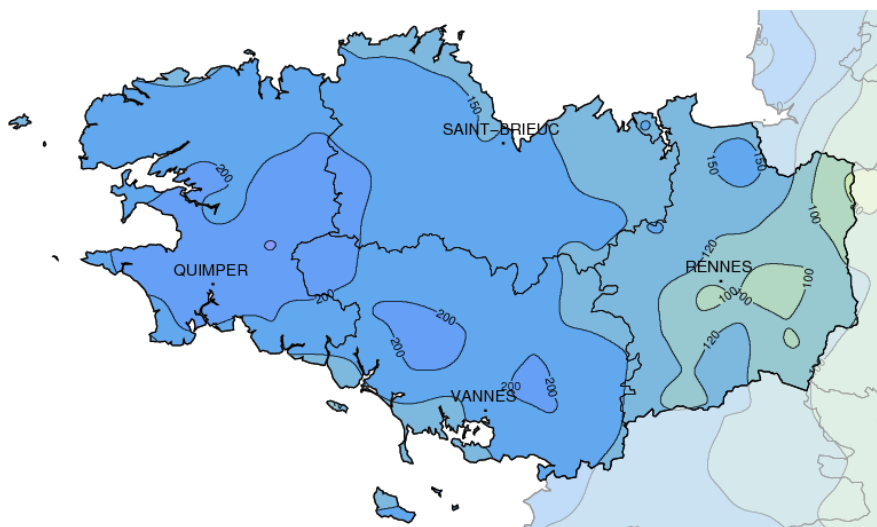


Novembre 2014

DOUCE PLUIE

Précipitations mensuelles (mm)



Faits marquants

PLUIES ABONDANTES ET FREQUENTES

Le gradient ouest-est est très marqué au niveau de la région, tant pour la hauteur cumulée que pour le nombre de jours de pluie (plus de 1 millimètre). Le Finistère cumule souvent 25 jours de pluie tandis que le secteur de Retiers n'en observe que la moitié, 12 jours à Brielles et Brecé (35).

UNE FIN DE MOIS 'PRINTANIERE'

Une dépression centrée sur la Corogne fait remonter de l'air chaud de Méditerranée. C'est le Finistère nord, terre de contraste, qui en bénéficie le plus, avec une large isotherme à plus de 18 °C le 29. Brest enregistre ce jour-là sa température maximale du mois : 19,4 °C, sous un ciel sans nuages, et

donc bénéficie d'un ensoleillement quotidien excellent de 7 heures 42 minutes, maximum quotidien du mois également.

CHANGEMENT DE TEMPS LE 30

Dès le lever du jour les côtes de la Manche sont sous les nuages épais ou le brouillard. Ailleurs le ciel est clair et les températures atteignent un bon niveau dès le milieu de matinée. Cependant la masse nuageuse progresse inexorablement vers le sud, entraînant une baisse rapide de la luminosité et de la température. Ce brusque changement de temps tourne la page de l'automne météorologique.

Caractère dominant du mois

Une grande douceur est présente tout au long du mois. Elle est souvent accompagnée de pluie avec pour conséquence un ensoleillement en retrait, sauf sur le nord Finistère.

Précipitations

Les pluies abondantes apportent un cumul supérieur à 150 mm sur les trois départements les plus à l'ouest, soit localement le double de la normale.

Températures

Quasiment constantes durant le mois, elles se situent 1 à 2 degrés au-dessus de la moyenne mensuelle. Des gelées sous abri météo sont observées très localement en début de mois.

Ensoleillement

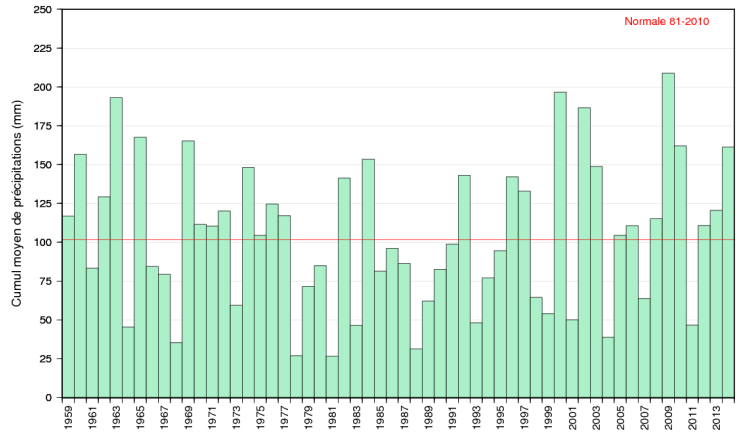
Malgré le régime perturbé de sud-ouest, le nord-Finistère affiche près de 10 heures d'excédent. En revanche, les côtes morbihannaises font grise mine, avec un déficit de 10 à 20 heures.

Précipitations

DE BONNES PLUIES

Les pluies abondantes et étendues ont lieu durant la première quinzaine. Quatre jours affichent des cumuls moyens de 10 à 20 mm avec des maxima à 40 mm. Nous retiendrons les extrêmes quotidiens : 45 mm le 2 à Landévant (56), 41 mm le 6 à Questembert (56), 40 mm le 8 à St-Jacut-les-Pins (56), 42 mm le 11 à Loudéac (22). Une dernière vague pluvieuse intense touche l'ouest Bretagne le 22 (40 mm à Plougonven (29)).

Ces pluies excédentaires permettent d'atteindre la normale pluviométrique de l'automne, sauf en Ille-et-Vilaine, et plus particulièrement du Pays de Vitré au Coglès où le déficit atteint 40 %.



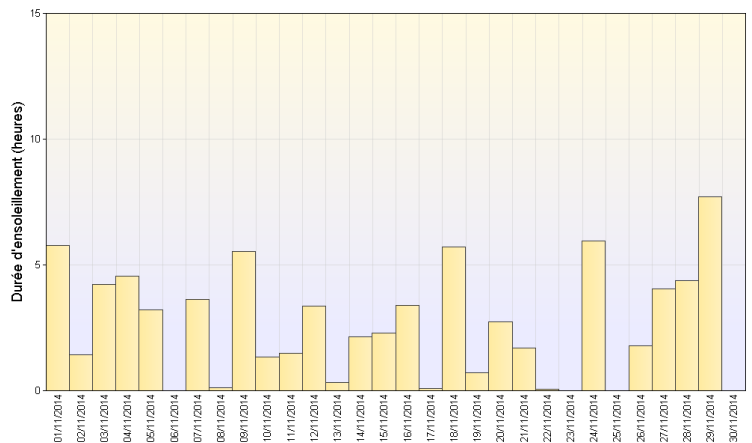
Cumul mensuel de précipitation depuis 1959 sur la région Bretagne

Ensoleillement

PAS SI MAL

Pour un mois de novembre, les perturbations sont moins pénalisantes que les brouillards persistants. Ainsi, pour une bonne partie de la région, il ne manque qu'une dizaine d'heures. Le sud Bretagne, de Quimper à Vannes, présente un bilan négatif d'une quinzaine d'heures (plus de 20 % tout de même).

En haut de l'affiche, le nord Finistère caracole avec 85 h. pour Sibiril et 78 h. à Guipavas, soit 10 % d'excédent.



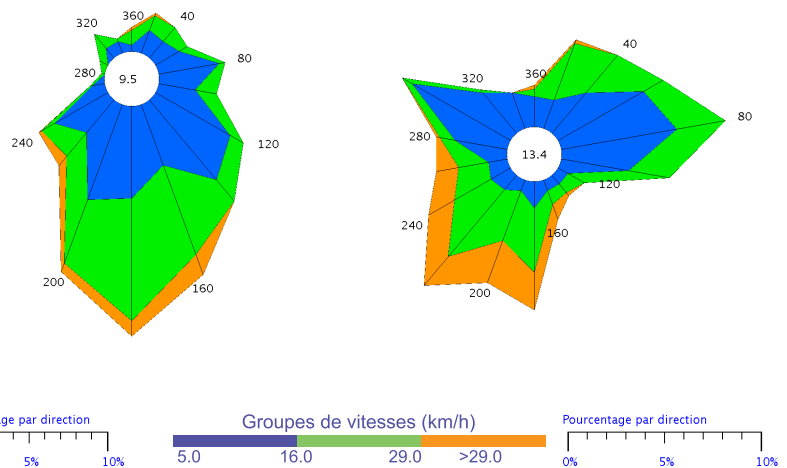
Ensoleillement quotidien à Brest (29)

Vents

TEMPETUEUX

Les situations dépressionnaires à répétition donnent lieu à un temps agité la première moitié du mois. Plusieurs tempêtes de sud-ouest agitent la région, les 3, 7, 10 et 13. Les rafales supérieures à 100 km/h concernent les îles du Ponant et le littoral. Mais les 100 km/h sont aussi atteints à Guipavas (29) le 13, et approchés le 3 (98 km/h). La station de Plouguenast (22) enregistre 99 km/h de sud-ouest le 7.

Deux autres coups de vent peuvent être signalés, le 17 par vent de nord-ouest au passage d'une dépression en Manche, et le 23 avec des rafales de nord dans une situation atypique de marais barométrique.

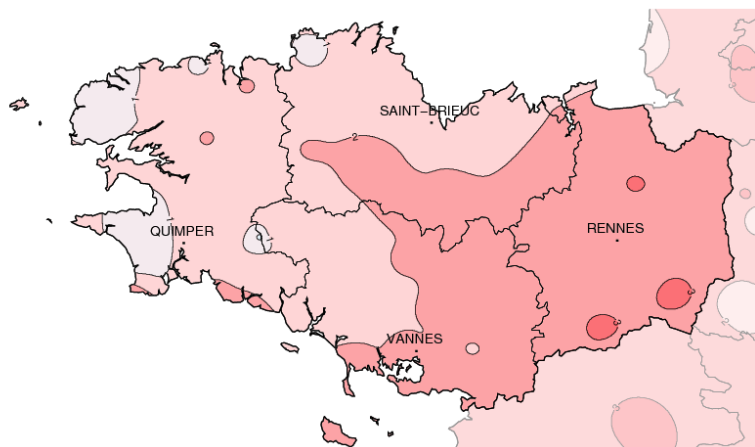


Dinard (35)

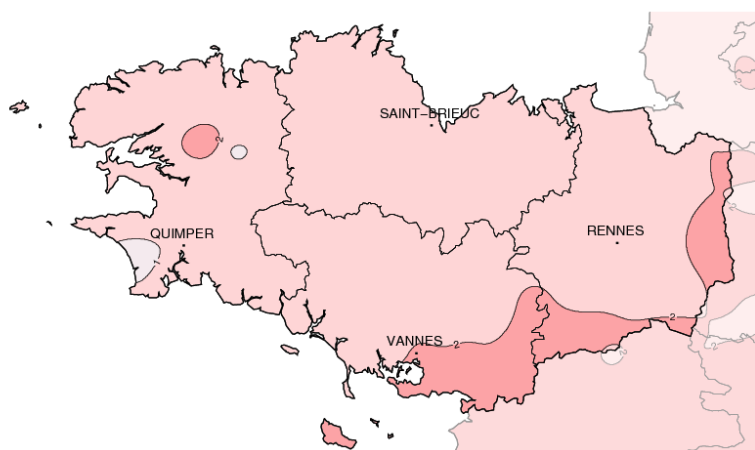
Lorient (56)

Rose des vents

Températures

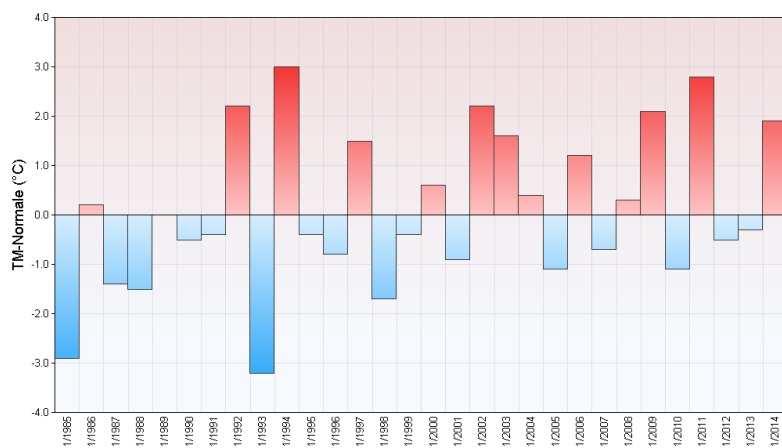


Températures minimales (°C)



Températures maximales (°C)

Ecart à la normale mensuelle (*)



Ecart à la normale mensuelle (*) des températures moyennes mensuelles pour les 30 dernières années à Rennes (35)

(*) Période de référence 1981/2010

DOUCEUR PERSISTANTE
 A l'instar d'octobre, novembre démarre dans une grande douceur, les températures maximales dépassant 20 °C le 1er en plusieurs points du Morbihan et des Côtes-d'Armor (21 °C à St Jacut-les-Pins(56), 20,8 °C à Loudéac (22), 20,6 °C à St Cast-le-Guildo (22)). Le ton est donné, et les températures vont continuer d'osciller autour de 15 °C de maximum. La fin de mois est exceptionnelle avec un dernier sursaut des températures les 28 et 29 ; l'écart aux normales atteint alors 5 à 7 °C. Le 29, la température à Brest atteint son maximum mensuel, 19,4 °C, c'est aussi le maximum régional de cette journée. Le dimanche 30, la couverture nuageuse s'étend progressivement de la Manche vers le sud annonçant la fin de l'embellie par une chute brutale de la température. Au final, les températures mensuelles dépassent les valeurs de saison d'environ 1,5 °C. C'est le troisième mois consécutif de températures au dessus de la normale, le neuvième de l'année, mai et août étant les seuls sous la normale. L'année 2014, sera dans les plus chaudes depuis 1900. Peut-être la plus chaude, cela dépendra de décembre.

Résumé mensuel

Dépressionnaire du 1er au 4

Une dépression se déplace du Groënland vers l'Irlande, puis l'Angleterre. Ces basses pressions dirigent un courant de sud-ouest à ouest de plus en plus actif. Vent et pluie deviennent plus intenses le 3 au passage du front froid. Le littoral enregistre par moments des pointes de vent à plus de 100 km/h.

Défilé de perturbations du 5 au 19

Après une accalmie le 5, les perturbations se succèdent durant plus de dix jours. Plusieurs tempêtes se produisent sur la côte et, dans une moindre mesure, dans les terres, les 7 et 13 novembre.

Les journées très pluvieuses sont nombreuses.

Du 20 au 22, intermède calme

La région se trouve sous l'influence d'un anticyclone centré sur le nord de l'Europe. Le vent est faible de secteur est à sud-est ; les températures sont en hausse.

Marais barométrique du 23 au 27

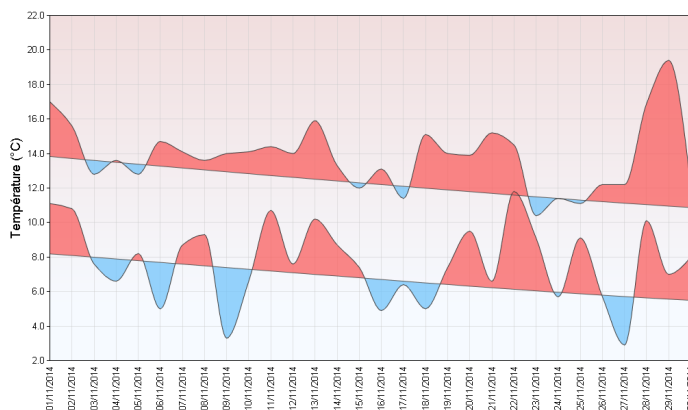
L'anticyclone des Açores prolonge ses hautes pressions vers l'Irlande, mais l'anticyclone déjà installé sur l'Europe résiste. La Bretagne se trouve coincée entre les deux, avec des pressions autour de 1015 hPa. Les remontées d'instabilité sont

incessantes et cette période est souvent pluvieuse.

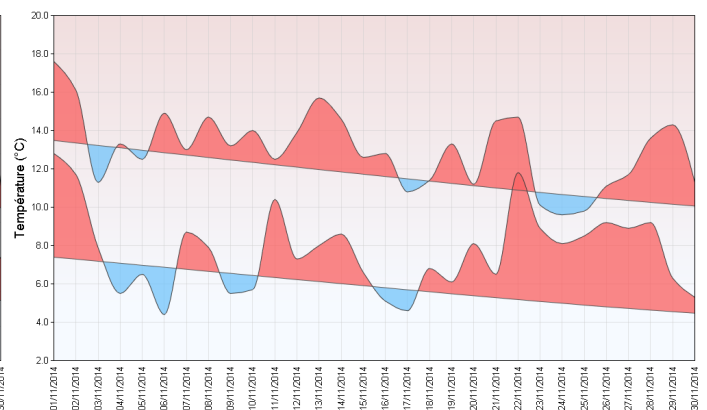
Sursaut ensoleillé du 28 au 30

Le bel automne (n'oublions septembre et octobre) n'a pas dit son dernier mot. Novembre se termine dans une douceur remarquable dans un flux faible de secteur est, orienté par une dépression sur le cap Finistère (Corogne). Les températures maximales exceptionnellement élevées approchent les records pour cette période de l'année. Un changement de temps radical se produit le 30 avec l'invasion d'une épaisse nappe nuageuse par les côtes de la Manche.

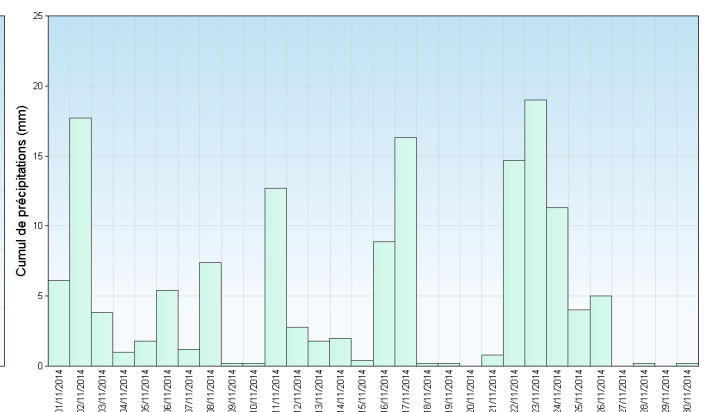
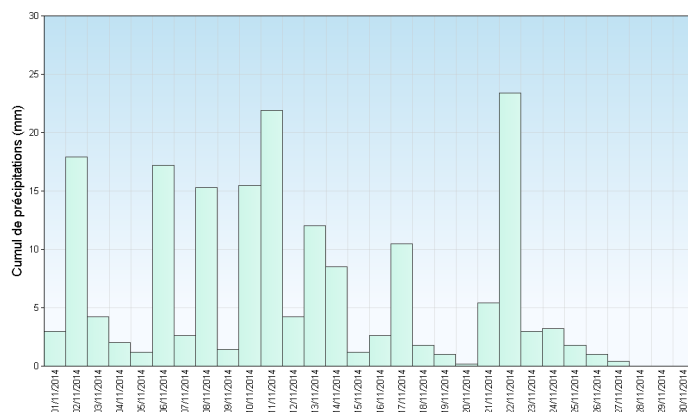
Brest (29)



Saint-Brieuc (22)



Températures minimales et maximales quotidiennes



Précipitations quotidiennes