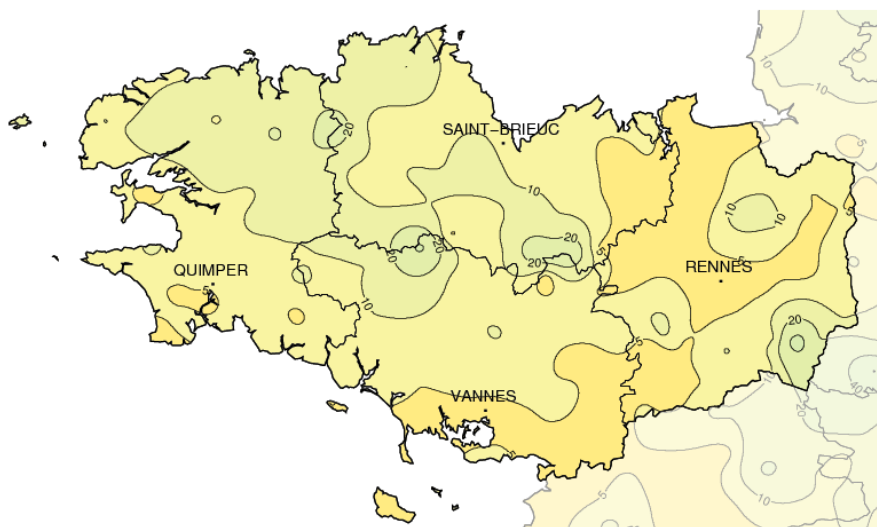


Septembre 2014

TRES ESTIVAL

Précipitations mensuelles (mm)



Faits marquants

PRECIPITATIONS ANECDOTIQUES

Le tiers de la Bretagne, nord de l'Ille-et-Vilaine, sud-est du Morbihan et sud Finistère, recueille moins de 5 mm. La moitié des pluviomètres de la région enregistre moins de 7 mm. De telles valeurs furent observées en septembre 1997 et 1959. Les sols deviennent très secs.

QUELQUES ORAGES INTENSES

Des évolutions orageuses se produisent du 15 au 20. Les averses sont localement intenses les 15 et 19, apportant des cumuls de plus de 40 mm. Des orages accompagnent ces épisodes pluvieux, surtout le 19 de la région brestoïse au sud Ille-et-Vilaine.

SUCCESSIONS DE JOURNEES A PLUS DE 25 °C

Les températures dépassent 25 °C par endroits dès le 1er, ce n'était pas arrivé depuis le 8 août. Tout au long du mois il en sera ainsi ; Vannes-Séné observe 16 jours chauds (plus de 25 °C) ; certains points de mesure du littoral sud, de Pont-l'Abbé (29) à Carnac (56) en totalisent une vingtaine.

ENSOLEILLEMENT RECORD

Les conditions anticycloniques prédominantes favorisent un ensoleillement généreux en tout point, de 7 à 8 heures par jour en moyenne. La palme revient au golfe du Morbihan qui arbore près de 9 heures de soleil, en moyenne quotidienne, mieux qu'en 1997, contrairement à St Briec et Rennes.

Caractère dominant du mois

Après un médiocre mois d'août, le temps estival accompagne la rentrée. Une parenthèse instable en milieu de mois s'insère dans cette séquence sèche, chaude et ensoleillée.

Précipitations

Les précipitations sont insignifiantes (le plus souvent de l'ordre de 5 à 10 mm) sauf sous de forts orages locaux qui se sont produits sur le Centre-Bretagne, le Trégor ou le pays de Retiers.

Températures

D'un très bon niveau tout au long du mois, les moyennes mensuelles dépassent les normales de 2 à 4 °C. Ce mois est dans les plus chauds, au niveau de septembre 1997, 2006 ou 1959.

Ensoleillement

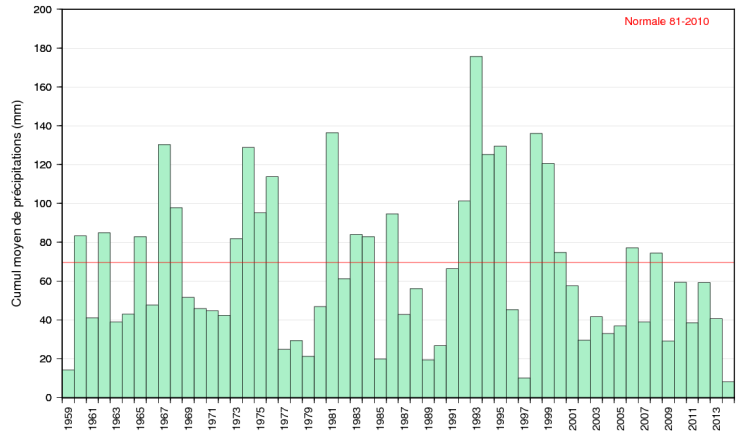
L'ensoleillement de septembre, supérieur à juillet, et bien sûr au mois dernier, est en tête ou au second rang depuis 1991, comparable à 2002 ou 1997.



Précipitations

TRES RARES

Quelques jours instables se démarquent, localement du 15 au 20 puis les 24 et 29. Attardons nous sur la soirée du 15 lorsqu'un axe d'instabilité se développe suite à la formation des brises sur la côte sud, tandis que le flux est de nord-est. La convergence des vents entraîne la formation d'un front de brise de la baie de Douarnenez à Guémené/Scorff (56). Ce front se déplace vers le nord en occasionnant de fortes averses. Le poste de Sainte-Brigitte, à proximité du lac de Guerlédan, recueille 43 mm, lame d'eau confirmée par l'information radar. Le 19 au matin, Arbrissel recueille 13 mm en 6 mn et 24 mm en 18 mn, sous orage. A l'échelle de la Bretagne, c'est le mois le plus sec de ces 50 dernières années.

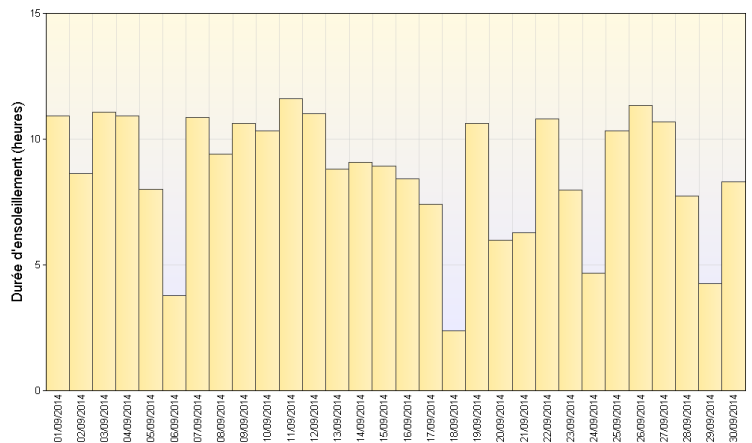


Cumul mensuel de précipitation depuis 1959 sur la région Bretagne

Ensoleillement

TRES BON

Heureux vacanciers qui séjournent en septembre ! Le soleil espéré est bien présent tout au long du mois. La Bretagne affiche plus de 30 % d'excédent, soit 50 à 70 heures de plus qu'à l'accoutumée, 2 heures en plus par jour ! A Dinard, 236 heures et Lorient, 261 heures le record de 1997 est dépassé de 6 et 12 heures, respectivement.

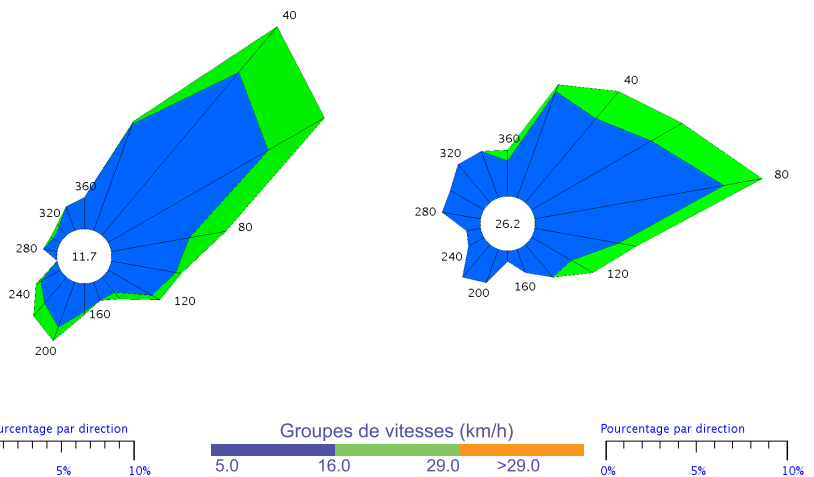


Ensoleillement quotidien à Lorient (56)

Vents

DISCRET

Septembre, mois de l'équinoxe d'automne, voit souvent l'arrivée des premières tempêtes d'automne, pas cette année. La présence d'un anticyclone sur le nord de l'Europe, quasiment tout le mois, a généré des vents d'est ou nord-est, plutôt faibles. On notera une seule rafale, mesurée à 95 km/h dans la matinée du 15 à Arbrissel (sud 35) lors de la remontée d'une ligne d'instabilité sur l'Ille-et-Vilaine, instabilité qui par ailleurs génère d'intenses précipitations (lire ci-dessus).

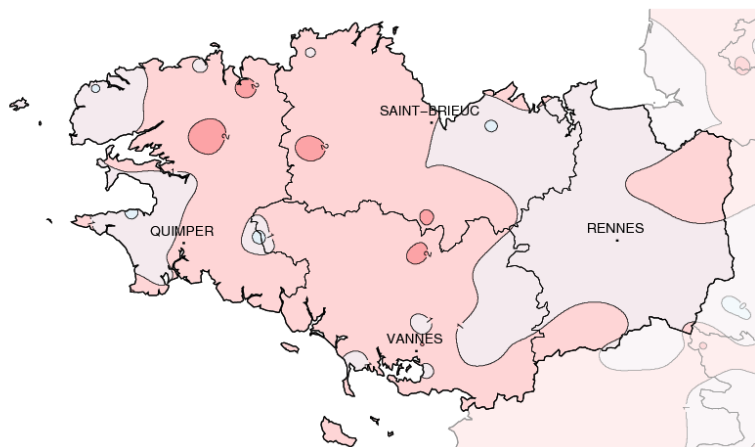


Brest (29)

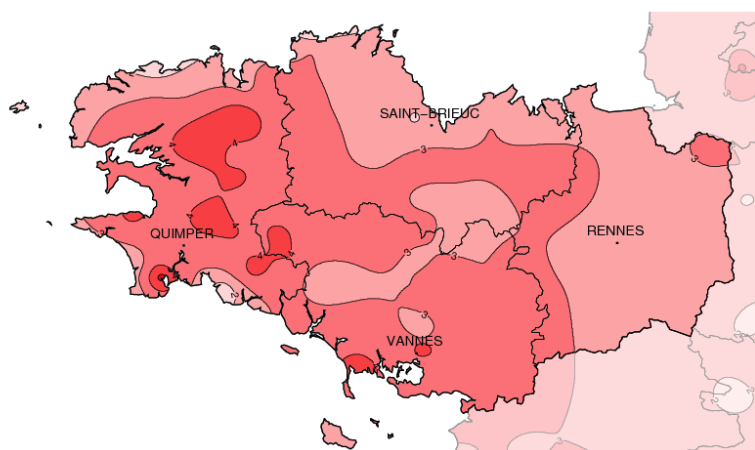
Rennes (35)

Rose des vents

Températures

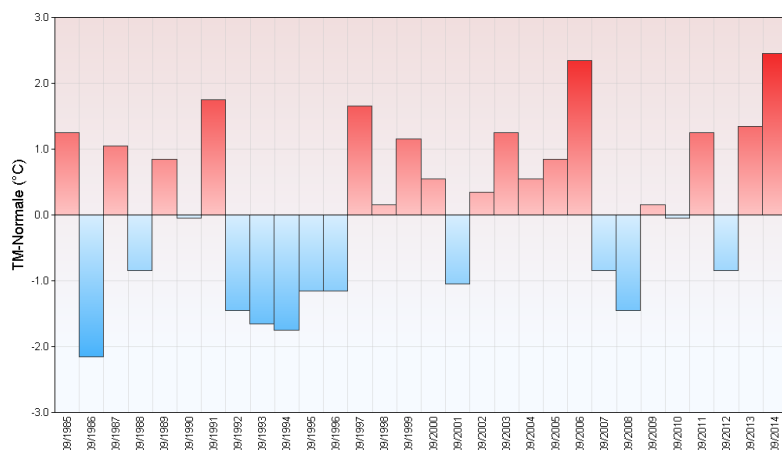


Températures minimales (°C)



Températures maximales (°C)

Ecart à la normale mensuelle (*)



Ecart à la normale mensuelle (*) des températures moyennes mensuelles pour les 30 dernières années à Rostrenen (22)

(*) Période de référence 1981/2010

CHALEUR PERSISTANTE
 Si aucune canicule n'est observée, c'est en revanche une chaleur constante qui enveloppe la région. Du 1er au 20, aucune station n'enregistre de température matinale inférieure à 5 °C. Entre le 3 et le 15, les maximales dépassent 25 °C sur la moitié sud Bretagne, alors que le littoral de la Manche, soumis aux vents de nord-est, concède q4 à 6 °C.
 La chaleur est atténuée du 23 au 26 dans le flux de nord ; les températures repartent à la hausse ensuite.
 Les températures minimales moyennes dépassent les normales de 1 à 2 °C, mais pour les maximales c'est 3 à 4 °C au-dessus des normales au sud d'une ligne Morlaix-Redon, et localement 5 °C des Monts d'Arrée aux Montagnes Noires.
 Septembre 2014 affiche des valeurs exceptionnelles, comparables à septembre 1997 et 1959, ou 2006 pour le littoral de la Manche.
 Plusieurs stations de référence battent les records de températures maximales moyennes, Brest avec 22,8 °C contre 22,2 en 1959, Quimper avec 23,2 contre 22 en 1997 et Lorient qui affiche 23,7 pour 23,4 en 1997.
 La Bretagne est en phase avec la planète puisque septembre 2014 serait le mois le plus chaud depuis plus d'un siècle.

Résumé mensuel

Conditions anticycloniques du 1er au 4

L'anticyclone s'installe sur la Russie et oriente un flux d'est sur la région ; cela nous vaut un temps sec, ensoleillé et assez chaud.

Du 5 au 8, incursions de petites dépressions

Des dépressions se creusent sur l'est de la France et le proche Atlantique ; sans réelle conséquence sur la région si ce n'est un peu plus de nuages, quelques gouttes de pluie çà et là et un vent variable en direction.

Du 9 au 14, hautes pressions

Un anticyclone s'isole sur les îles Britanniques et se décale lentement vers la Norvège. Le flux reste orienté au nord-est. Le temps est estival.

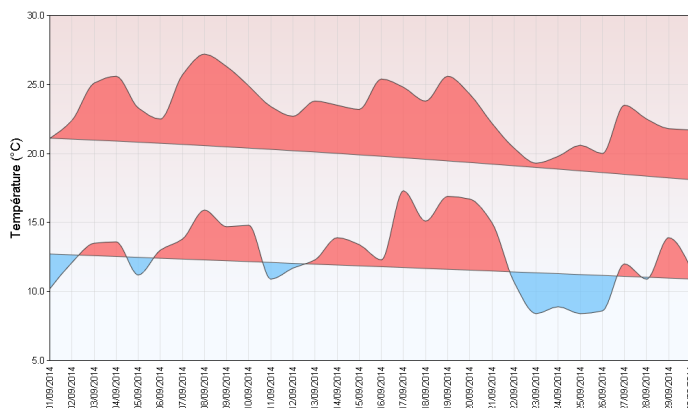
Du 15 au 20 période instable

L'anticyclone s'éloigne et laisse la voie libre aux remontées instables, induites par une dépression au large du Portugal. Les épisodes pluvio-orageux sont localement forts mais plutôt localisés et la lame d'eau n'est pas significative.

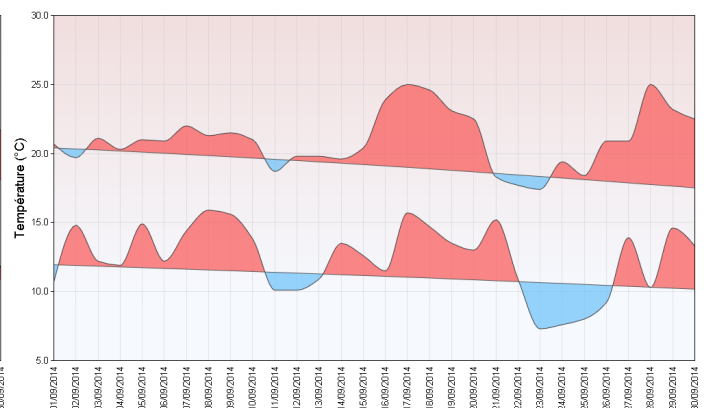
Du 21 au 30, à nouveau anticyclonique

L'anticyclone atlantique se prolonge vers le nord de l'Europe avec quelques fluctuations au cours de cette décade. Le temps est estival, ensoleillé, toujours chaud et sec, trop sec, même si quelques pluies se produisent çà et là le 24 et le 29. Le vent est orienté le plus souvent à l'est, passagèrement au nord-ouest, puis au sud-ouest en fin de période, à l'approche d'un vaste système dépressionnaire.

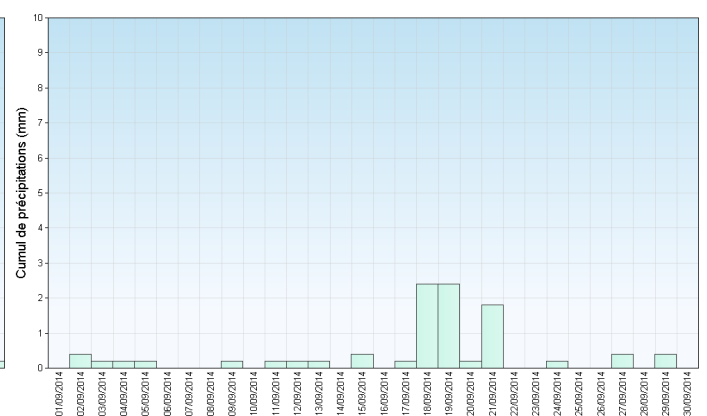
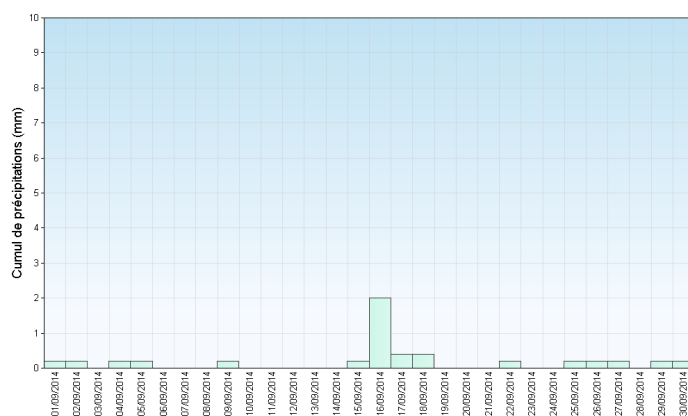
Quimper (29)



Saint-Brieuc (22)



Températures minimales et maximales quotidiennes



Précipitations quotidiennes