

RÉDIGÉ LE 28/03/2024 À PARTIR DES DONNEES DISPONIBLES LE 27/03/2024

## Bretagne FÉVRIER 2024

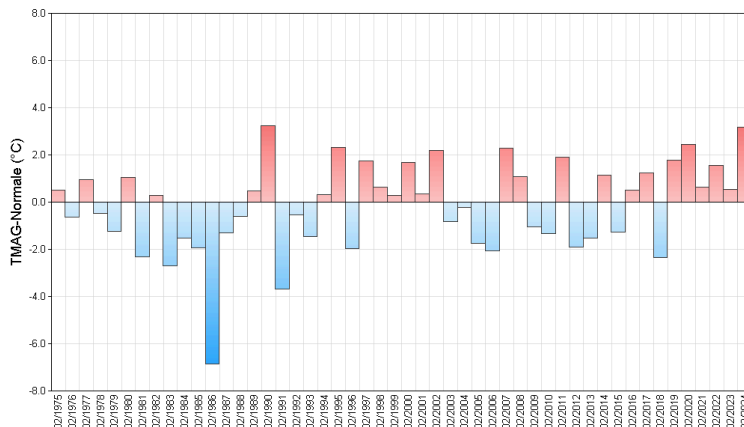
### Particulièrement maussade mais tellement doux

A la faveur d'un flux de Sud-Ouest bien établi, nous avons vu les perturbations se succéder les unes derrière les autres, dans des masses d'air humides mais douces aussi. Les passages pluvieux ont été

fréquents et les nuages quasi omniprésents. Il n'y a donc rien d'anormal si vous avez eu le moral en berne ou si vous avez manqué d'entrain tant le soleil nous a fait défaut. En revanche, il n'a point été besoin

d'épais bonnets ni de gants molletonnés tant les températures se sont avérées moins dignes d'un hiver que d'un début de printemps.

Écart à la normale  
de l'indicateur thermique moyen depuis 50 ans



Pour les balades en campagne, un simple coupe-vent pouvait donc souvent suffire pour se couvrir le buste, mais aux pieds il était préférable de se chauffer de bottes ou de chaussures imperméables en raison de sols détremés, saturés. Enfin, cette succession de perturbation fut également propice à quelques coups de vents, notamment lors du passage de la tempête "Louis" le 22.

## Fait marquant

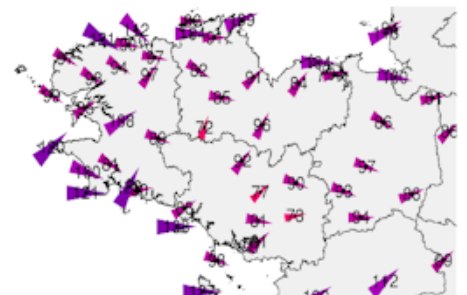
### Année de JO : les records vont-ils s'enchaîner ?

Notons tout d'abord **2 records** : celui du **mois de février le moins ensoleillé jamais enregistré**, mais aussi celui dont **les températures minimales ont été les plus élevées**, à tel point qu'**il n'a jamais gelé** (sous abris)!

Du point de vue de la température moyenne, il se place ainsi en seconde position, manquant de peu de détrôner le record de février 1990.

Par ailleurs, les cumuls de pluies conséquents en font aussi l'un des plus pluvieux.

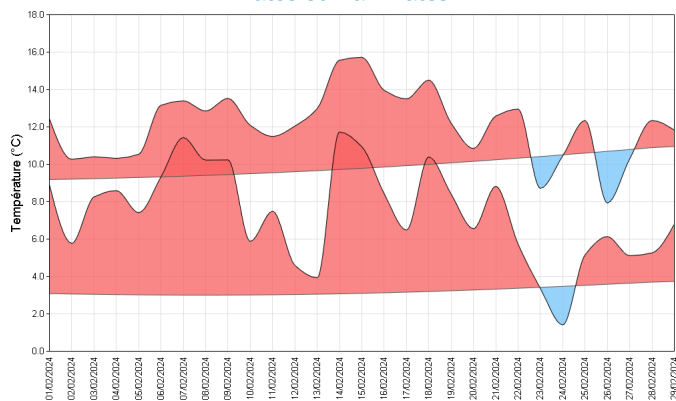
Nous nous souviendrons enfin du passage de **la tempête "Louis" le 22**, dont les bourrasques ont occasionné de nombreux dégâts, perturbé les transports, dont le trafic ferroviaire, et privé des milliers de foyers d'électricité durant de longues heures.



Rafales maximales mesurées le 22 février (Tempête Louis)

# Températures

Indicateurs quotidiens des températures minimales et maximales



En témoigne le rose foncé qui colore outrageusement ces cartes, ce mois de février constitue, à cet instant, l'un des plus doux jamais enregistré.

Au regard des températures moyennes, il dépasse la normale de plus de 3°C et se situe précisément en seconde position juste derrière 1990 qu'il talonne de quelques centigrades (9,73°C contre 9,77°C).

Le record a tout de même été établi sur les températures minimales, en moyenne les plus élevées jamais enregistrées pour un mois de février depuis la réalisation des mesures !

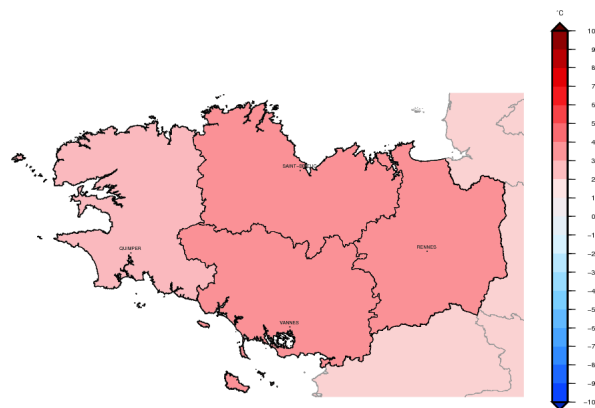
D'ailleurs, fait remarquable pour un mois d'hiver, il

n'a jamais formellement gelé sous abris ! (Si on excepte de menues gelées isolées, presque anecdotiques, dans le cœur de Bretagne, le 13 et le 24 du mois.)

Les températures maximales n'ont pas à pâlir de leur performance puisqu'elles se placent en moyenne en troisième position derrière 2019 et 1990.

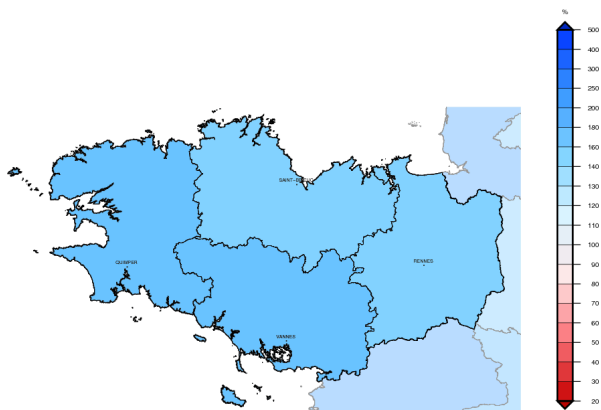
Avec un tel hiver, la végétation ne s'est jamais mise en repos. L'herbe a continué de pousser et, en fin de mois, les haies faisaient déjà du feuillage tandis que nombres d'arbres étaient déjà en bourgeons.

écart à la moyenne de référence 1991-2020 de l'indicateur thermique moyen mensuel



# Précipitations

Rapport à la moyenne de référence 1991-2020 des cumuls mensuels de précipitations agrégées



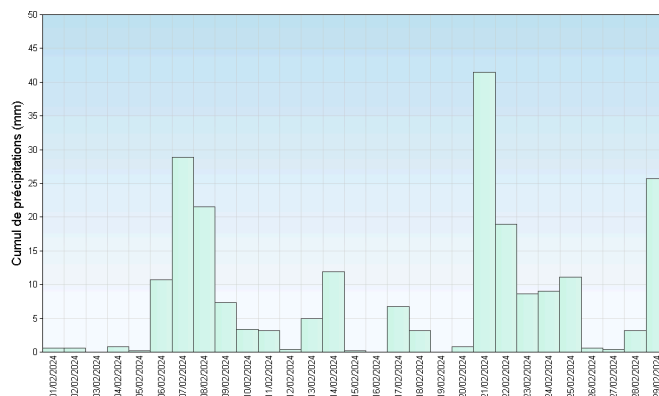
De la pluie, encore de la pluie !

Si nous n'avons certes formellement pas été arrosés de façon quotidienne, les épisodes pluvieux ont tout de même été nombreux. On compte plus d'une douzaine de jours de pluie en Ille-et-Vilaine à près d'une vingtaine vers le Finistère. Avec de 60 mm à plus de 200 mm de précipitations cumulées, toujours selon un dégradé d'est en ouest de la région, cela représente près de 1,3 à 2 fois la quantité d'eau habituellement réceptionnée par nos cantons en février.

Pour l'ensemble de la région, le cumul moyen mensuel s'élève à 133 mm, ce qui constitue un excédent pluviométrique de 57 % par rapport à la normale et le place ainsi en huitième position des mois de février les plus pluvieux depuis 1959 (début du calcul de cet indicateur).

C'est aussi pourquoi l'indice d'humidité des sols se retrouve partout au plus haut, ce qui nous indique que les terres sont saturées en tous points de la région, en témoignent les nombreux champs inondés et certaines rivières promptes à déborder aux moindres nouvelles pluies !

Cumul quotidien de précipitations à la station de : Quimper (29)



Retrouvez les relevés des stations de votre région sur <http://www.meteofrance.com/climat/relevés/france>

# Vent

En raison d'un anticyclone souvent resté loin de nos terres, la voie était donc libre pour des perturbations qui se sont succédées, sensiblement plus nombreuses qu'un mois de février habituel mais aussi plus turbulentes puisque le seuil des rafales supérieures à 60 km/h a été dépassé plus souvent qu'à l'accoutumée.

A ce titre, nous noterons que la dernière décade fut la plus agitée puisqu'elle enregistre à elle seule la moitié de ces journées les plus venteuses. Les roses présentent ainsi une large prédominance de vent de sud-ouest bien appuyés, typiques d'une période de temps perturbés.

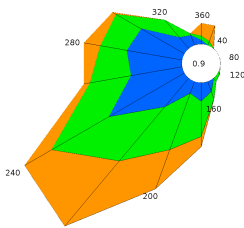
C'est au passage de la tempête Louis le 22 qu'ont été mesurées les plus fortes bourrasques du mois, avec notamment 138 km/h sur l'île de Groix, 97-98 km/h à Brest comme à Rennes, et 91 km/h à St Brieuc comme à Vannes.

Le 26, un ciel de traîne instable dans un flux de nord assez froid nous a valu de remarquables rafales une bonne partie de la journée, avec des pointes jusqu'à 105 km/h à Landivisiau, 96 à 99 km/h entre Dinard et Lannion, ou encore 84 à 86 km/h entre Quimper et Lorient.

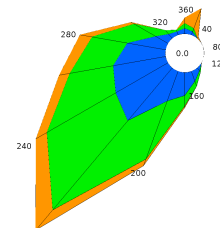
Évoquons aussi la journée du 8, avec des valeurs toutefois inférieures à celles précédemment citées.

## Roses des vents

Station de Brest (29)



Station de Saint Brieuc (22)



# Ensoleillement

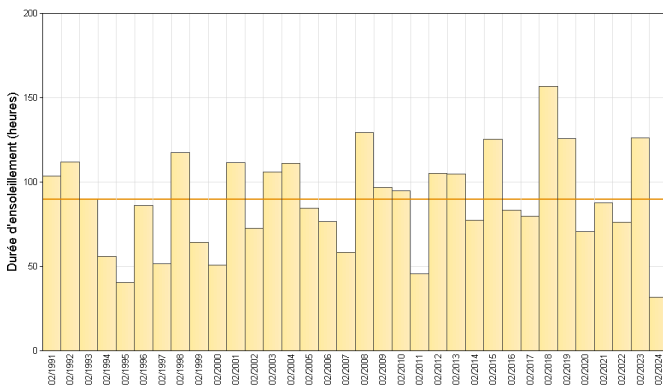
Ce fut un mois particulièrement morose. Pour preuve, nous n'avons au total cumulé que que 30 à 50 h d'ensoleillement, respectivement selon un dégradé d'ouest en est de la région. En comparant ces valeurs aux normales, cela ne représente que le tiers ou au mieux la moitié de ce que l'on mesure d'habitude à cette période.

Il devient ainsi le mois de février le moins ensoleillé en Bretagne depuis ces mesures "modernisées" en 1991.

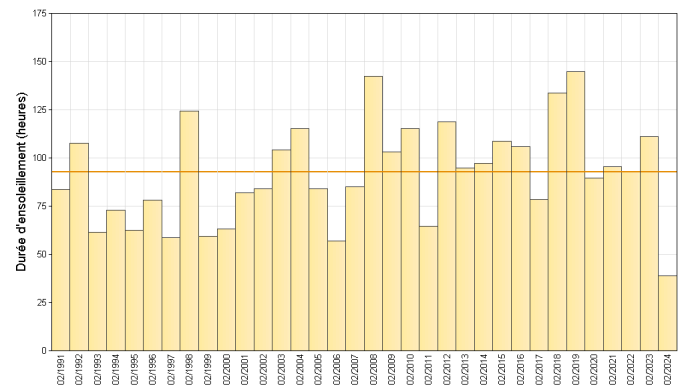
Selon l'adage, les années se suivent mais ne se ressemblent pas puisque, à l'inverse, février 2023 avait été classé parmi les plus radieux de ces dernières décennies.

## Cumul mensuel d'ensoleillement pour les mois de février depuis 1991

Station de Quimper (29)



Station de Rennes (35)



Retrouvez les relevés des stations de votre région sur <http://www.meteofrance.com/climat/relevés/france>

## ÉVÈNEMENTS

Côté températures, nous avons donc vu précédemment que ce mois de février a été le plus doux ou l'un des plus doux jamais enregistré, selon le paramètre considéré.

Un dézoom saisonnier nous permet également de constater que cette remarquable douceur s'observe sur l'ensemble de l'hiver écoulé. En effet, en se situant en moyenne 1,72 °C au dessus de la normale saisonnière, il devient le deuxième hiver le plus doux depuis 1950, derrière 2016 qui conserve aisément sa première place en flirtant avec les

+ 2 °C. Le plus inquiétant, s'il en est, c'est que 6 des 10 hivers les plus doux en Bretagne ont été recensés lors des 11 dernières années.

C'est pourquoi des hivers sans gelées voire sans neige qui, aujourd'hui encore, peuvent être considérés si ce n'est comme une anomalie, du moins une "bizarrerie", pourraient dans un futur plus ou moins proche devenir une normalité en Bretagne.

Côté ciel, le gris était à la mode cet hiver: le gris de la couverture nuageuse comme celui de nos imperméables (et autres parapluies) nécessaires pour se protéger des pluies régulières.

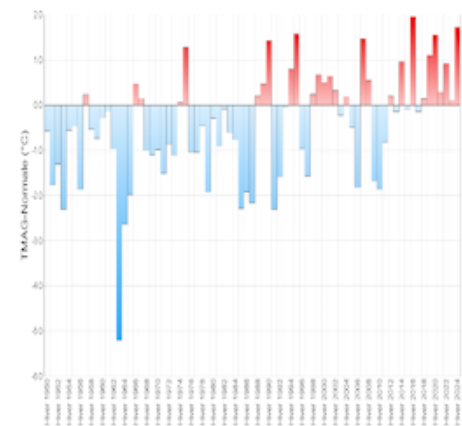
Ainsi, sur les quelques 90 jours de l'hiver, il a presque plu 1 jour sur 2 en Ille-et-Vilaine, plus d'un jour sur 2 dans les Côtes d'Armor et le Morbihan, et généralement près de 2 jours sur 3 sur le Finistère !

Dans le même esprit, nous avons compté sur la même période 45 à 65 jours soit sans soleil soit avec moins de 2 h d'ensoleillement !

C'est aussi pour cette raison que cet hiver nous a paru particulièrement long.

Le manque de soleil pouvant, dans la durée, s'avérer préjudiciable pour notre moral comme pour notre métabolisme, "vive le printemps" à suivre dont on attend désormais de lui qu'il nous apporte quelques belles séquences de temps sec et lumineux.

NB: L'hiver météorologique s'étend du 1er décembre au 29 février.



Ecart de la température moyenne régionale - Saison hiver



Nombre de jours de pluie avec un cumul > 1mm cet hiver 2024

## En chiffres:

### TEMPÉRATURES MENSUELLES

	Moyenne des T MINI	Écart à la normale des T MINI	T MINI absolue du mois	Moyenne des T MAXI	Écart à la normale des T MAXI	T MAXI absolue du mois
<b>Saint Briec (22)</b>	7.3°C	3.7°C	2.7°C 24/02	12.1°C	2.7°C	15.8°C 14/02
<b>Brest (29)</b>	8.0°C	3.7°C	2.3°C 24/02	11.9°C	1.9°C	16.0°C 15/02
<b>Quimper (29)</b>	8.2°C	4.1°C	3.4°C 24/02	12.1°C	1.9°C	15.1°C 15/02
<b>Dinard (35)</b>	7.2°C	3.6°C	1.9°C 24/02	12.4°C	2.6°C	17.1°C 14/02
<b>Rennes (35)</b>	7.3°C	4.4°C	0.6°C 24/02	12.7°C	2.5°C	17.5°C 15/02
<b>Lorient (56)</b>	8.0°C	4.2°C	1.8°C 24/02	12.3°C	1.9°C	15.1°C 14/02

T MINI : TEMPÉRATURES MINIMALES

T MAXI : TEMPÉRATURES MAXIMALES

### PRÉCIPITATIONS MENSUELLES

	Cumul	Rapport à la normale des précipitations	Nombre de jours de précipitations	Ecart à la normale du nombre de jours avec précipitations	Maximum de précipitation en 24h
<b>Saint Briec (22)</b>	100.1 mm	155 %	15	2.6	20.4 mm
<b>Brest (29)</b>	203.8 mm	172 %	20	5.1	33.3 mm
<b>Quimper (29)</b>	224.4 mm	195 %	17	3.5	41.5 mm
<b>Dinard (35)</b>	70.3 mm	126 %	12	0.7	13.3 mm
<b>Rennes (35)</b>	67.0 mm	130 %	10	-0.1	19.9 mm
<b>Lorient (56)</b>	128.0 mm	155 %	15	3.4	34.3 mm

### VENT MENSUEL

	Vent maxi	Date du vent maxi	Nombre de jours de vent fort	Ecart à la normale du nombre de jours de vent fort
<b>Saint Briec (22)</b>	98 km/h	26/02	11	1.72
<b>Brest (29)</b>	98 km/h	22/02	13	2.62
<b>Quimper (29)</b>	87 km/h	23/02	11	2.04
<b>Dinard (35)</b>	96 km/h	26/02	8	-0.11
<b>Rennes (35)</b>	97 km/h	22/02	6	0.50
<b>Lorient (56)</b>	88 km/h	22/02	9	0.90

NORMALES UTILISÉES POUR LES TEMPÉRATURES ET LES PRÉCIPITATIONS : MOYENNES SUR LA PÉRIODE 1991-2020

NORMALES UTILISÉES POUR LE VENT : MOYENNES SUR LA PÉRIODE 1991-2020

VENT FORT >= 16 M/S (ENVIRON 60 KM/H)

Retrouvez les relevés des stations de votre région sur <http://www.meteofrance.com/climat/relevés/france>