

RÉDIGÉ LE 29/01/2024 À PARTIR DES DONNEES DISPONIBLES LE 28/01/2024

Bretagne DÉCEMBRE 2023

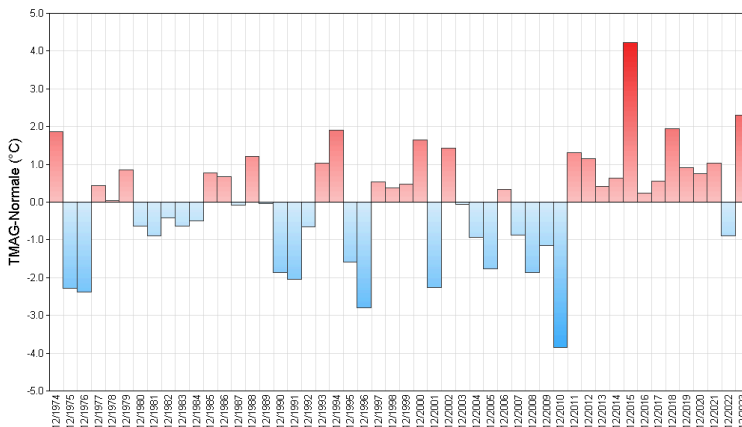
La douceur règne sur ce premier mois d'hiver

Décembre débute par un léger coup de froid. Le 2 au matin, on observe une des deux seules petites gelées du mois à Brest-Guipavas (29) et jusqu'à -4°C dans le Coglais (35). Quelques phénomènes glissants routiers sont reportés.

De manière générale, la première décennie alterne entre ces légers frimas et une douceur perturbée. Le week-end des 9 et 10 est même le plus doux du mois ! Ce type de temps se poursuit jusqu'au 14, entre passages

pluvieux et une traîne active le 12. Puis le 15 marque l'installation brève d'un puissant anticyclone sur l'Europe de l'Ouest. Le temps est alors calme, doux sous le soleil ou bien gris et froid lorsque les nuages bas persistent, comme à

Écart à la normale de l'indicateur thermique moyen depuis 50 ans



Rennes le 17 sous l'effet d'une pression dépassant 1040 hPa. Jusqu'à Noël, l'ensoleillement limité est typiquement hivernal. Les nuages apportent des bruines et des pluies faibles. L'air océanique est toujours doux, mais sans phénomène majeur. La dernière semaine de 2023 est en revanche plus dynamique, on observe des pluies parfois orageuses, avec le passage successif des dépressions "Gerrit" puis "Géraldine". Les plus fortes rafales du mois sont relevées entre les 30 et 31 au passage d'une bande étroite de front froid, donnant par exemple 128 km/h à Saint-Goazec (29).

Fait marquant

Bref retour sur 2023

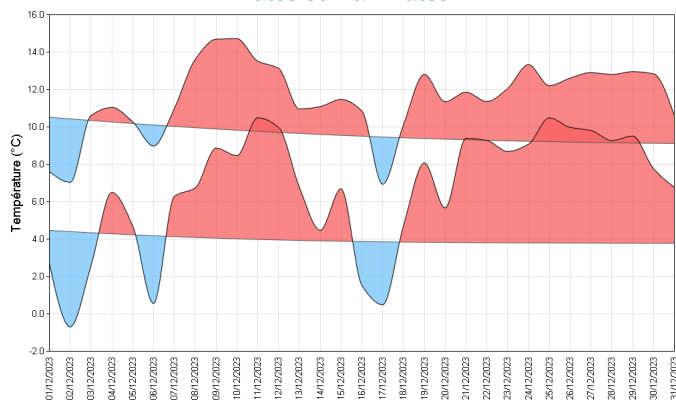
Une nouvelle fois, l'année qui vient de s'écouler n'a pas été avare en phénomènes météorologiques marquants. Comment ne pas évoquer la tempête "Ciaran" et cette nuit du 1er au 2 novembre. La tempête cause de lourds dégâts sur l'ouest de la Bretagne, en particulier sur les arbres et les infrastructures électriques. Le vent atteint 156 km/h à Brest, 195 km/h à Batz (29). Cette tempête s'inscrit dans un contexte automnal particulièrement arrosé et venteux.

Un arrosage de bon augure pour 2024, même si les sols sont saturés en fin d'année avec des rivières qui réagissent rapidement aux nouvelles pluies. La situation hydrologique n'a pas toujours été favorable, on se souvient d'un mois de février au déficit de pluie criant, avec le spectre d'un nouvel été de sécheresse. Heureusement, sauf peut-être pour les vacanciers bretons, juillet et août sont affectés par des passages pluvieux

et même par un coup de vent causé par "Patricia" le 2 août (112 km/h à Groix). Au final, on observe une anomalie annuelle régionale de +6 %, pour la pluie. Enfin, signe d'un climat qui change, 2023 est la deuxième année la plus chaude jamais enregistrée en Bretagne avec $+1,16^{\circ}\text{C}$ par rapport à la normale 1971-2020, derrière l'incroyable 2022 mais devant 2020. Juin, septembre et octobre ont pesé dans cet excédent.

Températures

Indicateurs quotidiens des températures minimales et maximales



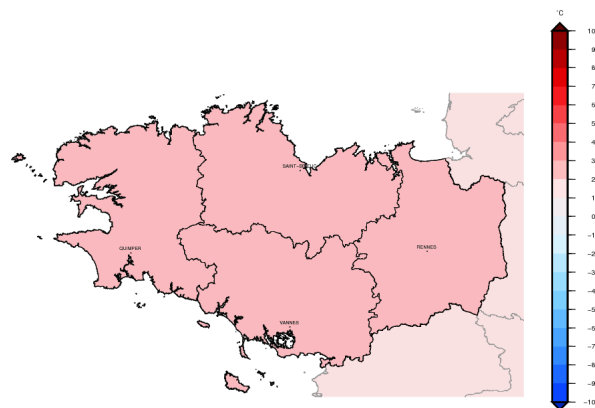
Les figures accompagnant ce texte sont éloquents : la couleur rouge, signe d'excédent thermique, prédomine. Hormis de brefs intermédiaires un peu plus frais en début de mois et pendant la période anticyclonique en deuxième décennie, il fait très doux. A l'échelle régionale, décembre 2023 présente un écart de +2,3°C par rapport à la normale mensuelle 1971-2020, au deuxième rang derrière l'hors-norme 2015. Un écart régional homogène, porté par les températures minimales avec +2,7°C, contre +1,9°C pour les maximales.

A l'échelle quotidienne, la palme de la plus haute température mensuelle revient à Rennes-Saint-

Jacques et sa maximale de 16,6°C le 9. Autour de Noël, les températures minimales dépassent même les moyennes des maximales ! Rennes passe ainsi son 2è réveillon le plus doux depuis 1945.

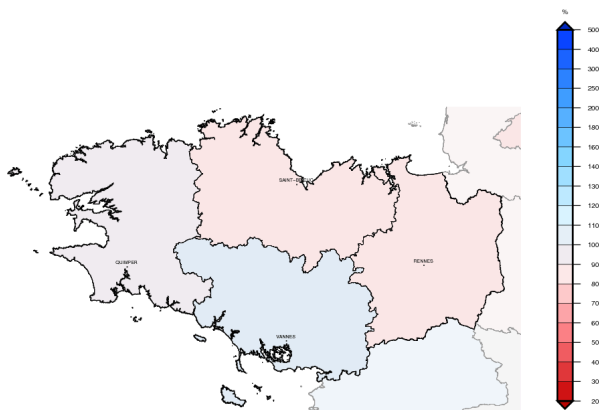
On peut quand même évoquer les quelques jours de gel nocturne, notamment le 2 où les valeurs négatives sont quasiment généralisées, ou encore le 6 et le 17 décembre. Au plus froid, on relève -4,4°C le 2 à Louvigné-du-Désert (35). A l'inverse, le gel épargne toutes les îles.

écart à la moyenne de référence 1991-2020 de l'indicateur thermique moyen mensuel



Précipitations

Rapport à la moyenne de référence 1991-2020 des cumuls mensuels de précipitations agrégées



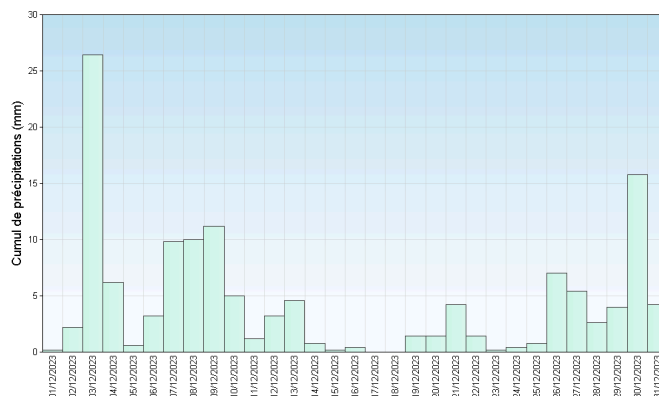
Au final, décembre 2023 est assez commun, voire localement déficitaire malgré un ressenti gris et humide. En dehors de quelques jours plus arrosés, à l'instar du 30 avec le front froid lié à "Géraldine", les cumuls se répartissent régulièrement. Le nombre de jours avec pluie supérieure à 1 mm est compris entre 12 à Rennes et 25 sur les Monts d'Arrée.

A Brest, seul le milieu de mois anticyclonique permet un intermédiaire sec. Sur le bassin rennais, cette période sans pluie significative autre que du crachin s'étire jusqu'à Noël.

La prédominance du flux de sud-ouest donne une répartition des pluies favorable au relief du centre-ouest et légèrement défavorable aux Côtes-d'Armor et à l'Ille-et-Vilaine. Sur ces deux départements, il tombe 82 à 83 % de la normale mensuelle, contre 106 % sur le Morbihan. Avec un Finistère à l'arrosage presque "normal", la Bretagne s'en tire avec un déficit inférieur à 10 %, pour 110 mm de pluie.

Le point le plus arrosé est Auray (56) avec 209 mm, le moins humide est Arbrissel (35) avec 63 mm.

Cumul quotidien de précipitations à la station de : Rostrenen (22)



Retrouvez les relevés des stations de votre région sur <http://www.meteofrance.com/climat/relevés/france>

Vent

Avec la succession de perturbations pluvieuses, de secteurs chauds gris et de ciels de traîne porteurs d'averses parfois musclées, on constate que le vent souffle régulièrement tout au long du mois.

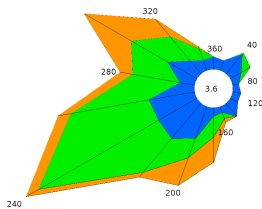
Il provient pour 50 % du secteur sud-ouest à Lorient, les autres secteurs représentés étant le nord-ouest et le sud. On retrouve également une prédominance des secteurs sud-ouest et nord-ouest ailleurs en Bretagne. Plus en détail, sur l'île de Groix (56), près de 25% des vents proviennent de l'ouest-nord-ouest. A Saint-Brieuc, c'est 35% pour le sud-ouest seul...

Côté vitesse, le vent donne régulièrement des rafales supérieures à 60 km/h. Un coup de vent se présente les 3 et 4 décembre, les 100 km/h sont dépassés sur les caps et îles.

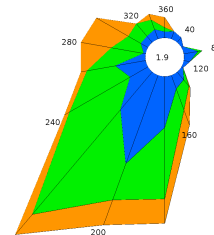
Après une "pause" anticyclonique entre le 15 et le 19, le vent revient ensuite jusqu'à la fin du mois. Les rafales sont souvent sensibles, en particulier sur les littoraux. Enfin, les plus forts vents mensuels balayent le territoire les 30 et 31. On enregistre en particulier 129 km/h à Saint-Goazec (29) à 260 m d'altitude, et 100 km/h à Ploërmel (56).

Roses des vents

Station de Quimper (29)



Station de Dinard (35)



Ensoleillement

La prédominance des conditions perturbées, certes douces mais souvent nuageuses, jouent sur la présence d'Helios dans le ciel breton. Aux journées les plus courtes de l'année se combinent pour décembre 2023 un déficit général d'ensoleillement. Ce déficit est plus marqué sur le Finistère qu'en Haute-Bretagne.

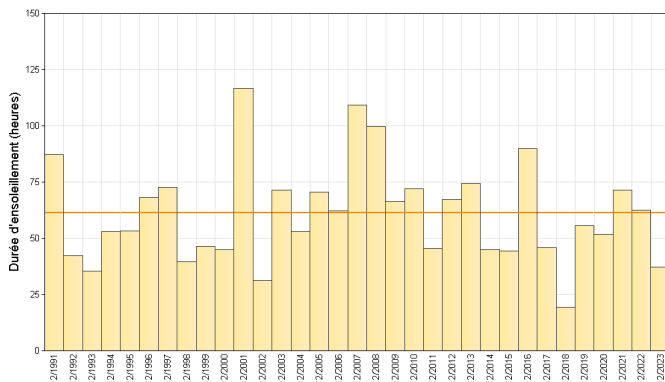
Sur les stations de mesure, on observe 37 petites heures de soleil à Brest-Guipavas, soit environ 1h10

par jour. Cela représente 60 % de la normale mensuelle et place 2023 au 4^è rang des décembre les plus gris depuis 1991.

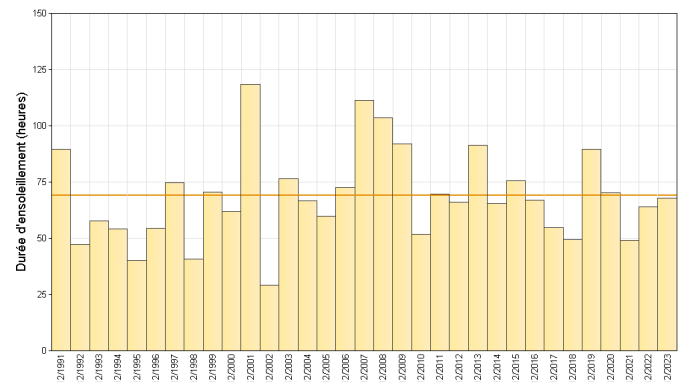
A l'inverse, on se situe quasiment autour de la normale à Saint-Brieuc (64 h) ou Rennes (68 h). Lorient plafonnant à 80 % de la normale, on peut dire que décembre justifie en 2023 son appellation de "Miz kerdu" en langue bretonne (mois très noir).

Cumul mensuel d'ensoleillement pour les mois de décembre depuis 1991

Station de Brest (29)



Station de Rennes (35)



Retrouvez les relevés des stations de votre région sur <http://www.meteofrance.com/climat/relevés/france>

ÉVÈNEMENTS

Décembre et Noël au balcon

A Rennes, sans égaler le fameux record de douceur établi à 18°C le 31 décembre 2022, la journée du 9 décembre 2023 entre dans le top 10 des jours de décembre avec les températures maximales les plus élevées. On a relevé 16,6°C à l'aéroport de Saint-Jacques le 09/12. A l'échelle de la Bretagne, le début du mois de décembre 1985 reste cependant le plus doux jamais enregistré.

Quant au jour de Noël 2023, avec 12,2°C de température maximale moyenne en Bretagne, soit 3°C au-

delà de la normale, il se hisse à la 9^è place des 25 décembre les plus doux depuis 1950. Logiquement, la neige se fait plutôt rare pour ce jour symbolique, d'autant que ce classement comporte cinq années après 1995.

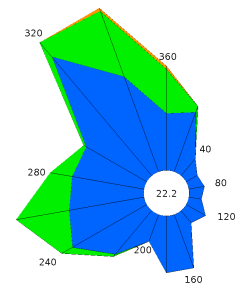
Autre signe de la récurrente clémence du thermomètre à Noël, la dernière gelée observée ce jour-là à Rennes et sur la plupart des stations bretonnes remonte à 2010...

Géraldine laisse des traces

Dans la lignée d'un automne et d'un début d'hiver agité, le dernier jour de 2023 est marqué par le passage de la dépression "Géraldine". Entre le 30 et le 31, celle-ci circule sur les îles britanniques et occasionne un coup de vent sur la Bretagne. On enregistre 100 km/h à Brest, 105 km/h à Lorient et jusqu'à 133 km/h à Groix. Un front froid virulent et localement orageux circule d'ouest en est à partir du 30 au soir, justifiant une vigilance jaune vent et orage.

Au passage de ce front, un impact de foudre va alors toucher et endommager la tour de contrôle de l'Aéroport Brest Bretagne à Guipavas, causant l'annulation de tous les vols jusqu'au 3 janvier 2024 ! Cet événement atypique est relayé dans les médias locaux et nationaux.

Par ailleurs, jusqu'à 4000 foyers sont privés d'électricité en Bretagne, la majorité se situant dans le Finistère.



En chiffres:

TEMPÉRATURES MENSUELLES	Moyenne des T MINI	Écart à la normale des T MINI	T MINI absolue du mois	Moyenne des T MAXI	Écart à la normale des T MAXI	T MAXI absolue du mois
Saint Briec (22)	7.1°C	2.8°C	1.0°C 17/12	11.5°C	2.0°C	15.4°C 10/12
Brest (29)	7.7°C	2.7°C	-0.5°C 6/12	12.1°C	1.8°C	14.4°C 10/12
Quimper (29)	8.0°C	2.9°C	-0.1°C 6/12	12.3°C	1.9°C	14.6°C 10/12
Dinard (35)	6.5°C	2.3°C	-2.3°C 2/12	11.5°C	1.8°C	15.6°C 10/12
Rennes (35)	5.9°C	2.3°C	-2.3°C 2/12	11.8°C	2.2°C	16.6°C 9/12
Lorient (56)	7.5°C	2.9°C	-1.0°C 6/12	12.3°C	1.9°C	14.4°C 9/12

T MINI : TEMPÉRATURES MINIMALES

T MAXI : TEMPÉRATURES MAXIMALES

PRÉCIPITATIONS MENSUELLES	Cumul	Rapport à la normale des précipitations	Nombre de jours de précipitations	Ecart à la normale du nombre de jours avec précipitations	Maximum de précipitation en 24h
Saint Briec (22)	69.8 mm	77 %	16	1.2	11.4 mm
Brest (29)	154.4 mm	100 %	23	5.2	20.4 mm
Quimper (29)	159.0 mm	104 %	20	3.5	25.8 mm
Dinard (35)	70.0 mm	82 %	17	3.2	14.3 mm
Rennes (35)	54.0 mm	74 %	12	-0.3	11.4 mm
Lorient (56)	138.7 mm	121 %	17	2.8	33.9 mm

VENT MENSUEL	Vent maxi	Date du vent maxi	Nombre de jours de vent fort	Ecart à la normale du nombre de jours de vent fort
Saint Briec (22)	91 km/h	31/12	15	5.23
Brest (29)	100 km/h	31/12	20	8.21
Quimper (29)	87 km/h	30/12	15	4.11
Dinard (35)	91 km/h	30/12	15	5.86
Rennes (35)	81 km/h	30/12	7	1.00
Lorient (56)	105 km/h	31/12	13	3.14

NORMALES UTILISÉES POUR LES TEMPÉRATURES ET LES PRÉCIPITATIONS : MOYENNES SUR LA PÉRIODE 1991-2020

NORMALES UTILISÉES POUR LE VENT : MOYENNES SUR LA PÉRIODE 1991-2020

VENT FORT >= 16 M/S (ENVIRON 60 KM/H)

Retrouvez les relevés des stations de votre région sur <http://www.meteofrance.com/climat/relevés/france>