

RÉDIGÉ LE 26/07/2023 À PARTIR DES DONNÉES DISPONIBLES LE 25/07/2023

Bretagne JUIN 2023

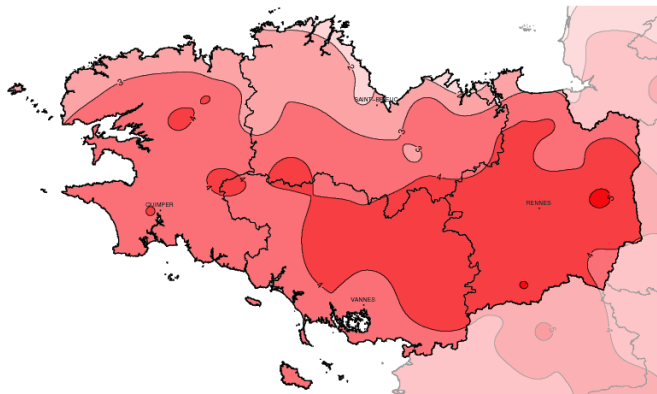
Un mois chaud à l'écart des plus forts orages

Le millésime 2023 des mois de juin bretons restera dans les annales pour sa chaleur constante, sans épisode caniculaire. Dans le détail, du 1er au 7, le temps est sec sous l'effet de la bise de nord-est. Ce vent véhicule de la fraîcheur et

des grisailles parfois persistantes sur le Trégor (22) et ses proximités, ce qui contraste fortement avec le franc soleil de rigueur ailleurs. La chaleur s'installe en Haute-Bretagne alors que surviennent des orages entre le 8 et le 10. Ils

donnent des cumuls de pluie hétérogènes sur la région, localement copieux mais salutaires. Lors de la deuxième décennie, le soleil à son zénith annuel se montre aisément. Le vent de nord-est revient à l'instar de la chaleur, puis entre le

Écart à la normale mensuelle des Températures mensuelles maximales



17 et le 20, l'instabilité favorise des départs d'averses parfois électriques, aidée par les brises côtières. La dernière décennie, enfin, est contrastée bien que calme dans l'ensemble. L'instabilité cesse et les températures maximales les plus élevées du mois sont enregistrées. Puis le vent tourne au nord-ouest à partir du 25, les températures rejoignent les normales de saison, avant une perturbation "classique" pour accompagner les dernières heures de juin.

Fait marquant

Sous le soleil exactement

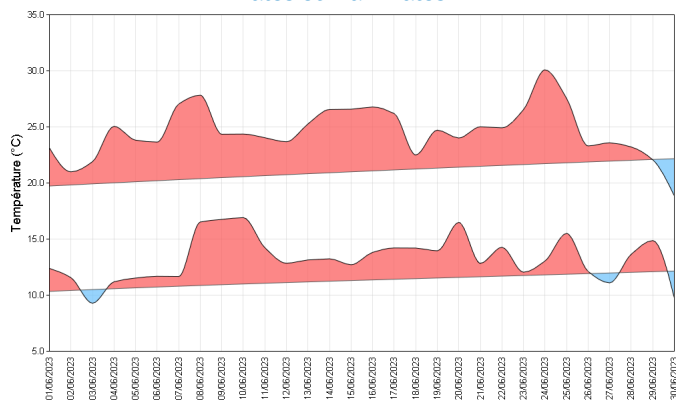
Outre les températures durablement chaudes sur la majeure partie de la Bretagne tout au long de ce mois, l'ensoleillement s'est montré généreux et largement excédentaire. Sur le littoral costarmoricain, en particulier du Goëlo au Trégor, le début de mois à rebours du reste de la région limite cette anomalie positive. A Saint-Brieuc (22), le soleil a quand même brillé 234 heures, soit 20 % de plus que la normale. Une valeur supérieure à la normale mensuelle rennaise !

La capitale régionale atteint le cap symbolique des 300 heures, un record pour la climatologie de juin.

La palme revient à la station de Lorient-Lann Bihoué (56). Avec 328 h, un record mensuel là aussi, le littoral morbihannais supplante en durée certaines stations de la Côte d'Azur.

Températures

Indicateurs quotidiens des températures minimales et maximales



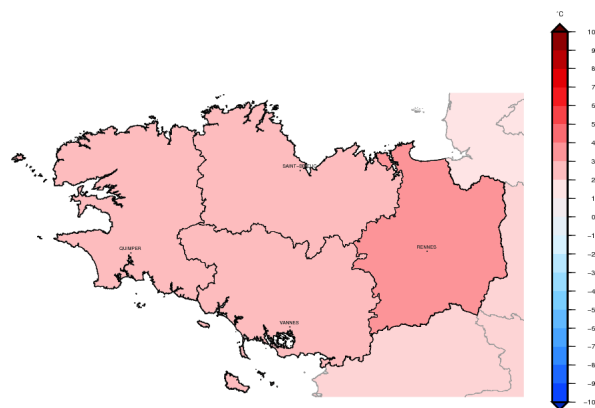
Un mois le plus souvent chaud ! La teinte rouge de la carte et des graphiques est éloquent, l'excédent thermique sur la Bretagne concerne aussi bien les températures minimales que maximales. Les cinq derniers jours du mois avec des valeurs plus proches des normales n'inversent pas la tendance. Aucune canicule n'est observée mais les températures sont durablement chaudes.

Au niveau régional, la température maximale mensuelle atteint 27°C. Il s'agit du deuxième mois de juin le plus chaud depuis 1945, juste derrière 1976. Sur l'aéroport de Rennes (35), on mesure 25 jours de chaleur (température maximale quotidienne

dépassant 25°C), contre 20 en 1976 et 15 en 2003. Un record. Au plus chaud, il y fait 31,6°C les 24 et 25 juin. Sans nuit tropicale, cette chaleur demeure supportable malgré 15 jours consécutifs avec plus de 25°C entre le 3 et le 17.

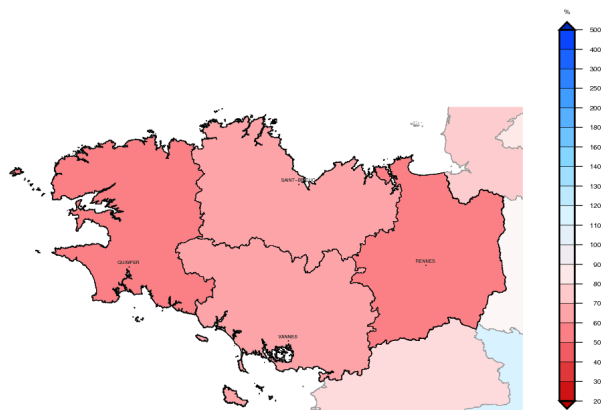
A Brest (29), l'influence océanique tempère et on ne dépasse les 25°C que par trois fois. Il en est de même à Saint-Brieuc, où les premiers jours du mois sont même frais.

Écart à la moyenne de référence 1991-2020 de l'indicateur thermique moyen mensuel



Précipitations

Rapport à la moyenne de référence 1991-2020 des cumuls mensuels de précipitations agrégées



Jusqu'au 7, le temps est sec.

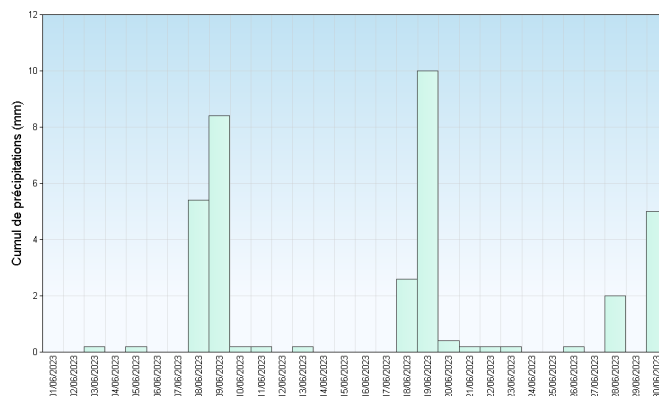
La première dégradation orageuse débute en fin de première décade, le 8. La deuxième décade est changeante, avec une deuxième séquence orageuse entre le 17 et le 21. Les cumuls sont hétérogènes et dans l'ensemble insuffisants pour obtenir un mois conforme aux normales mensuelles. La Bretagne reste à l'écart des plus forts orages qui touchent la France et on n'y dénombre pas plus de 4 à 6 jours de pluie en général. Les déficits atteignent au final 60 à 70 % du sud des Cornouailles à Ouessant (29). On relève

entre 11 mm à Sainte-Marie (35) et 53 mm à Camors (56).

Les averses prennent certains jours un caractère peu mobile, parfois forcées par les convergences de brises. On relève alors en une heure de temps (voire moins) plus de 10 voire 20 mm de pluie, comme à Bleruais (35) le 10 juin.

Enfin, le mois se termine par le passage d'une perturbation plus "classique" le 30, apportant des pluies mieux réparties sur le territoire.

Cumul quotidien de précipitations à la station de : Rostrenen (22)



Retrouvez les relevés des stations de votre région sur <http://www.meteofrance.com/climat/relevés/france>

Vent

L'anticyclone favorise le secteur Nord-Est du 1er au 7 juin. On observe régulièrement des valeurs entre 40 et 60 km/h, voire un peu plus sur les sémaphores bordant la Manche. La journée du 2 juin est la plus venteuse avec jusqu'à 65 km/h à Batz. Ce vent apporte par ailleurs des températures côtières fraîches au nord et localement de la grisaille tenace.

A partir du 8, le vent se montre plus faible et de directions variables, au moins jusqu'au 25. Les champs de pressions sont souvent mous et favorisent des brises côtières soufflant jusqu'à Rennes. Le secteur Nord est d'ailleurs le plus

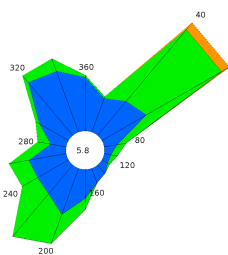
fréquent à cette station.

Enfin, les orages survenant lors de la deuxième décennie ne sont pas générateurs de rafales supérieures à 50-60 km/h.

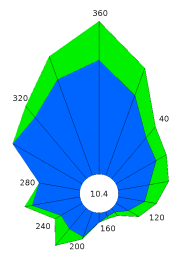
Le 24, un vent de sud-est chaud se lève, sensible sur le Finistère avec une rafale à 60 km/h pour Landivisiau (29). Il précède une bascule au secteur Ouest avec deux journées plus perturbées et plus ventilées le 29 puis le 30. Toutefois sans excès de la part d'Eole.

Roses des vents

Station de Brest (29)



Station de Rennes (35)



Ensoleillement

Le soleil n'a pas boudé la Bretagne, bien au contraire. Même les relevés de Saint-Brieuc (22) indiquent un ensoleillement mensuel dépassant la normale, malgré le début de mois poussif.

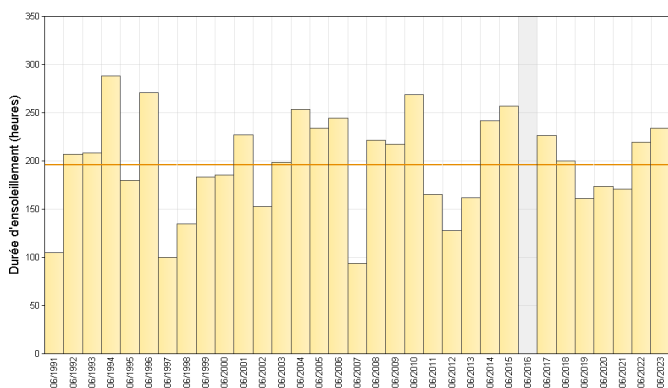
Du Morbihan à l'Ille-et-Vilaine, les rayons d'Élios n'ont d'ailleurs jamais brillé aussi longtemps en juin qu'en 2023.

On ne dénombre qu'un ou deux jours sans soleil sur

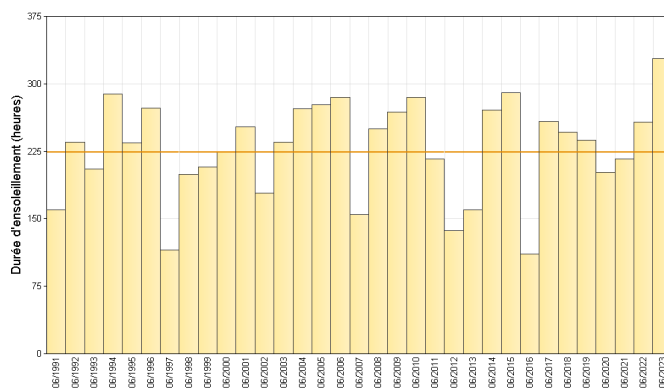
les côtes de la Manche et sur le littoral finistérien. Sur le littoral sud, c'est un sans faute, avec des durées quotidiennes variables où l'on retrouve le contraste en nord et sud de la Bretagne. A Lorient, pas moins de 16 jours sur 30 se déroulent avec un ensoleillement continu, ou presque, du matin au soir.

Cumul mensuel d'ensoleillement pour les mois de juin depuis 1991

Station de Saint Brieuc (22)



Station de Lorient (56)



Retrouvez les relevés des stations de votre région sur <http://www.meteofrance.com/climat/relevés/france>

ÉVÈNEMENTS

3 SEMAINES DE BLOCAGE

A partir du 15 mai, commence sur la Bretagne une remarquable période de jours sans pluie. La cause ? Une vaste zone de hautes pressions qui s'installe sur toute l'Europe septentrionale, tandis qu'un temps plus instable et orageux touche le bassin méditerranéen.

Sur notre région cela se traduit, comme expliqué dans les rubriques précédentes, par l'établissement d'un vent de nord-est durable, encore modéré à assez fort sur les deux premiers jours de juin. Le

temps est majoritairement ensoleillé en dehors des nuages bas côtiers parfois persistants sur le littoral du Trégor-Goëlo (22). Ces grisailles donnent un contraste thermique saisissant avec Rennes ou Vannes !

L'arrivée d'une dégradation orageuse le 8 juin met un terme à cette situation.

HUMIDITE DES SOLS

Alors que la première moitié du printemps 2023 voit une augmentation appréciable de l'humidité des sols, celle-ci repart sévèrement à la baisse après la mi-mai, conséquence de la succession de ces journées chaudes et ensoleillées. Le vent de nord-est joue le rôle d'accélérateur de cette dégradation, y compris sous les grisailles au nord. Ce tendance se poursuit sur la première moitié de juin. Ensuite, à l'échelle de la région Bretagne, les différents passages pluvieux-orageux permettent seulement de ralentir cette

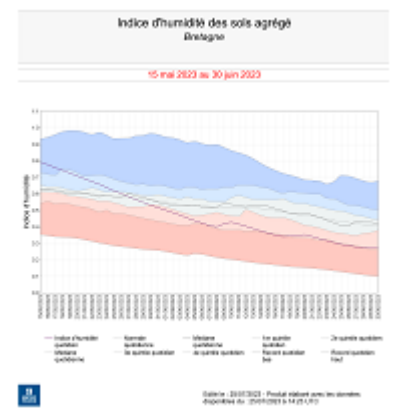
baisse, sans l'enrayer (cf. courbe violette foncée sur le graphe ci-contre).

Ainsi, le mois de juin et le printemps météorologique se concluent avec des sols plus secs que la normale (courbe située dans les teintes de rouge). Dans le détail, le déficit est un peu plus marqué sur les Cornouailles et sur le sud de l'Ille-et-Vilaine.

Météo dans les Côtes-d'Armor : la grisaille et le vent vont-ils disparaître ce week-end sur le littoral ?
Vent et grisaille vont-ils se dissiper sur le littoral des Côtes-d'Armor alors qu'un pic de chaleur est annoncé en Bretagne ? Le point sur la météo de ce premier week-end de juin.



Article "La presse d'Armor - actu.fr"



Humidité des sols du 15 mai au 30 juin 2023

En chiffres:

TEMPÉRATURES MENSUELLES	Moyenne des T MINI	Écart à la normale des T MINI	T MINI absolue du mois	Moyenne des T MAXI	Écart à la normale des T MAXI	T MAXI absolue du mois
Saint Briec (22)	13.3°C	2.1°C	10.9°C 3/06	21.1°C	1.8°C	26.7°C 25/06
Brest (29)	13.2°C	1.8°C	9.5°C 30/06	22.5°C	3.4°C	29.3°C 8/06
Quimper (29)	13.5°C	1.6°C	9.8°C 3/06	24.2°C	4.1°C	28.8°C 7/06
Dinard (35)	13.5°C	1.7°C	9.8°C 30/06	22.4°C	2.2°C	30.1°C 25/06
Rennes (35)	13.8°C	1.7°C	9.1°C 3/06	26.9°C	4.3°C	31.6°C 24/06
Lorient (56)	13.7°C	1.8°C	9.7°C 30/06	23.9°C	3.1°C	28.8°C 7/06

T MINI : TEMPÉRATURES MINIMALES

T MAXI : TEMPÉRATURES MAXIMALES

PRÉCIPITATIONS MENSUELLES	Cumul	Rapport à la normale des précipitations	Nombre de jours de précipitations	Ecart à la normale du nombre de jours avec précipitations	Maximum de précipitation en 24h
Saint Briec (22)	33.5 mm	66 %	6	-1.8	12.9 mm
Brest (29)	44.9 mm	70 %	6	-3.1	19.9 mm
Quimper (29)	29.1 mm	46 %	5	-4.5	7.7 mm
Dinard (35)	22.9 mm	42 %	4	-4.4	9.9 mm
Rennes (35)	23.9 mm	47 %	5	-2.4	10.1 mm
Lorient (56)	24.4 mm	47 %	5	-3.0	12.0 mm

VENT MENSUEL	Vent maxi	Date du vent maxi	Nombre de jours de vent fort	Ecart à la normale du nombre de jours de vent fort
Saint Briec (22)	50 km/h	2/06	0	-2.77
Brest (29)	55 km/h	8/06	0	-3.53
Quimper (29)	59 km/h	8/06	1	-1.59
Dinard (35)	53 km/h	3/06	0	-2.55
Rennes (35)	55 km/h	7/06	0	-1.40
Lorient (56)	59 km/h	25/06	1	-1.53

NORMALES UTILISÉES POUR LES TEMPÉRATURES ET LES PRÉCIPITATIONS : MOYENNES SUR LA PÉRIODE 1991-2020

NORMALES UTILISÉES POUR LE VENT : MOYENNES SUR LA PÉRIODE 1991-2020

VENT FORT >= 16 M/S (ENVIRON 60 KM/H)

Retrouvez les relevés des stations de votre région sur <http://www.meteofrance.com/climat/relevés/france>