

RÉDIGÉ LE 10/05/2022 À PARTIR DES DONNEES DISPONIBLES LE 09/05/2022

## Bretagne MARS 2022

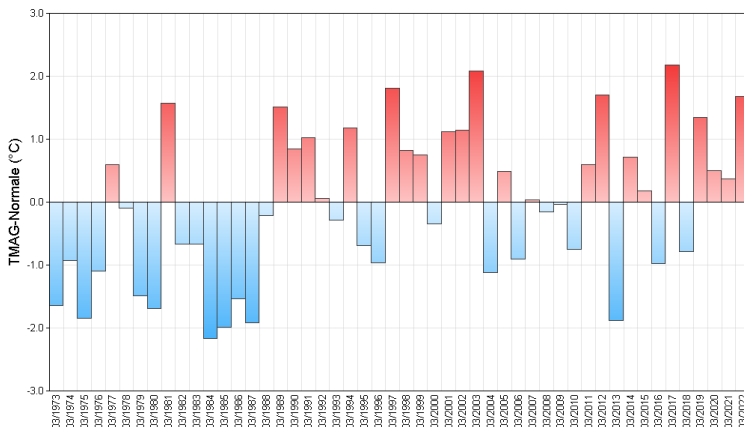
### Peu arrosé, doux et bien ensoleillé

Les pluies sont déficitaires de près de 40% sur l'ensemble de la région et ce mois de mars est le 5e mois peu arrosé depuis novembre 2021. Le minimum relevé est de 25 mm à Rennes(35), pour une normale de 51.6 mm soit un déficit de 52%.

Le cumul maximum est de 76.7 mm à Sizun(29), pour une normale de 101.3 mm soit un déficit de 24%. Parallèlement, l'ensoleillement est partout excédentaire, surtout à Brest où on mesure 170 heures pour une normale de 119 heures.

La durée dépasse celle de la Côte d'Emeraude, de l'est des Côtes d'Armor à St Malo (35) habituellement privilégiée. C'est à Plovan que le soleil a été le plus généreux avec 200 heures, un record depuis 2012.

Écart à la normale de l'indicateur thermique moyen depuis 50 ans



Les températures sont douces, en moyenne près de 2 degrés au-dessus des normales.

Au niveau des minimales, elles sont souvent supérieures de 1 à 2 degrés par rapport aux normales. La plus basse est enregistrée à Quintenic (22), et proche de la norme. Les plus élevées sont enregistrées sur la côte nord et les îles (7 à 8 °C).

Les maximales s'échelonnent de 12.5 °C à 15 °C, également supérieures aux normales d'environ 2 degrés.

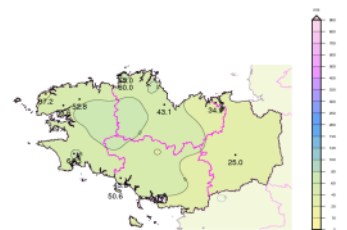
## Fait marquant

### Temps sec

La deuxième quinzaine du mois est quasiment sèche avec quelques pluies les 2 premiers jours et les 2 derniers jours du mois.

Dans un flux de sud, ce mois de mars est marqué par une remontée jusqu'à nos latitudes de sable couleur ocre en provenance du Sahara dans la nuit du mardi 15 au mercredi 16. Un tel épisode se produit en moyenne tous les 3 ans en Bretagne.

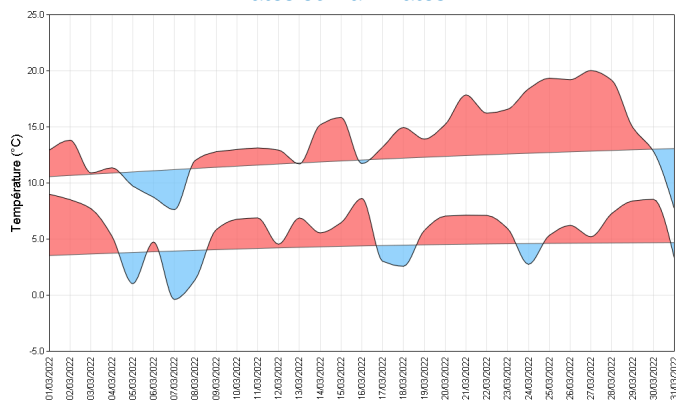
Cumul mensuel des précipitations Bretagne



Cumuls de précipitations sur le mois

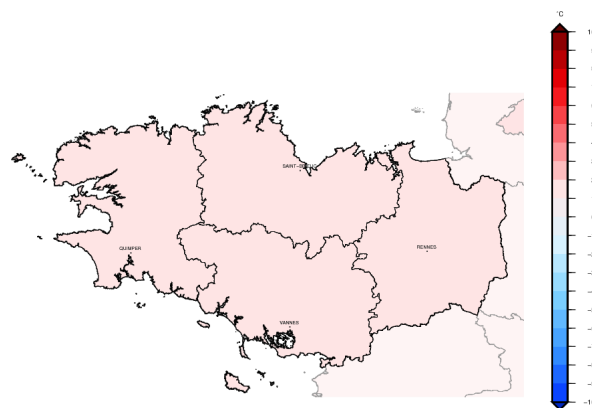
# Températures

Indicateurs quotidiens des températures minimales et maximales



Elles baissent à nouveau le 16, et vont de 10 °C dans le Finistère à 13.7 °C à Arbrissel (35). La fin de mois est très printanière avec des températures qui dépassent 20 °C. On relève 22.1 °C à Brest le 27 mars.

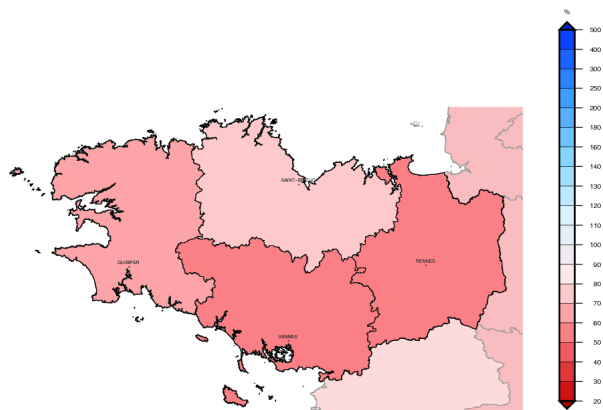
Écart à la moyenne de référence 1981-2010 de l'indicateur thermique moyen mensuel



Les 2 premiers jours du mois, les températures sont de 2 degrés environ au-dessus des normales avant de s'en rapprocher sur le Finistère le 3 et repasser en-dessous du 4 jusqu'au 8. Ainsi on observe le 4 une température minimale de 0.5 °C à Plouay (56), puis de nombreuses gelées le 5 en particulier dans le Morbihan, -2.4 °C à Pleucadeuc (56), et enfin -2.4 °C à Arbrissel(35) le 7 où elles sont plus généralisées. Le reste du mois, elles sont le plus souvent au-dessus, mais assez disparates, avant la chute du 31. Les températures maximales sont souvent excédentaires et ont encore tendance à augmenter à partir du 9 mars, elles atteignent 17.1 °C le 14 à Vannes.

# Précipitations

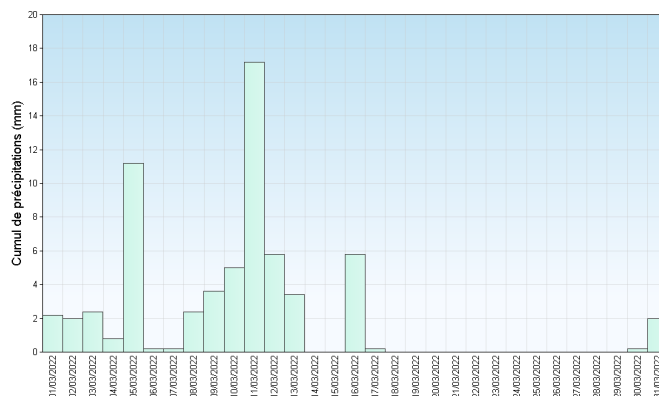
Rapport à la moyenne de référence 1981-2010 des cumuls mensuels de précipitations agrégées



Le 11, des pluies localement denses traversent la région la nuit et le matin suivies d'une traîne avec des averses de grêle possibles. Le centre-Bretagne est le plus concerné avec 17.2 mm à Rostrenen. Les 12 et 13, pluies suivies d'averses affectent la région avec des cumuls sur les 2 jours jusqu'à 17 mm à Quimper, vers l'est ils sont faibles. La deuxième quinzaine est très sèche jusqu'au 31 où quelques averses se produisent, parfois de grêle ou de neige.

Les pluies ont lieu surtout la première quinzaine. Ainsi le 1er mars il pleut toute la journée avec un pic sur l'ouest des Côtes d'Armor et une partie du Finistère. On relève 20 mm à Ploumanac'h (22). Le 2, seules quelques pluies sont observées notamment sur l'ouest. Le 3 on relève en Ille-et-Vilaine et le Morbihan entre 5 et 9 mm de sainte-Marie (35) à l'aéroport de Vannes Meucon(56). Le 5, des averses de grésil affectent l'ensemble du territoire mais surtout le Morbihan où on relève 15.4 mm à Kerpert dans le centre Bretagne. On retrouve un peu de pluie entre le 8 et le 10, moins de 5 mm chaque jour.

Cumul quotidien de précipitations à la station de : Rostrenen (22)



Retrouvez les relevés des stations de votre région sur <http://www.meteofrance.com/climat/france/NOM DE LA REGION>

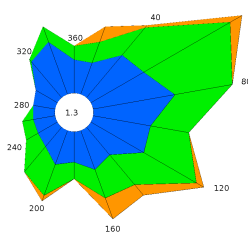
## Vent

La direction dominante du vent est de sud-est, puis de nord-est et quelques pointes au nord-nord-ouest. Faible à modéré jusqu'au 8, il passe par toutes les directions, de secteur sud les deux premiers jours, puis de nord-ouest à partir du 3, puis de nord-est le 5 avant de repasser au sud le 8. Le vent souffle assez fort sur le Finistère, voire localement fort avec 108 km/h sur Ouessant le 9 mars, 104 km/h sur ce même site le 10, 113 km/h le 11, 129 km/h le 12 mars de secteur sud pendant toute la période. Il redevient modéré le 13 avec localement plus de 60 km/h à Plovan (29), également le 18 à Ouessant et Ploumanac'h (22). Du 19 au 30, rien à signaler, le vent

est faible à modéré d'est à sud-est dominant, sauf à Ouessant où il souffle souvent à plus de 60 km/h. Le 31, il dépasse partout 60 km/h avec un maximum de 69 km/h sur les Iles (Groix) et localement sur les Côtes-d'Armor(Ploumanac'h).

### Roses des vents

Station de Lorient (56)



Station de Saint Brieuc (22)



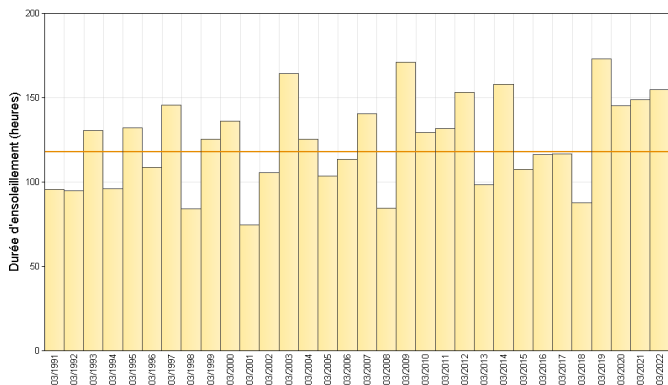
## Ensoleillement

La première décade n'est pas très ensoleillée, notamment les 3 premiers jours avec un ensoleillement quasiment absent. Dès le 4, le soleil se montre jusqu'à 7 heures dans le Finistère, mais laisse de côté la Baie de Saint-Brieuc où il ne brille que 2 heures environ. Il décline à nouveau le 5 puis le 6 où la durée est nulle comme à Quimper. Le 7, le soleil rayonne de 5 à 8 heures de Sibiril à Quimper (29). Les 8 et 9, l'ensoleillement est faible, puis la dernière journée termine la décade en beauté, du

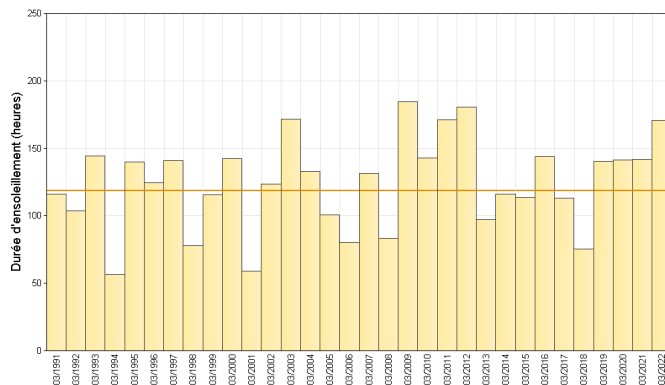
Finistère au Morbihan, 7 à 9 heures de soleil. Du 11 au 20, l'ensoleillement est plus généreux notamment les 14, 17, 18, avec 6 à 10 heures le 14 de Sibiril(29) à Rennes 35), 8 à 11 heures les 17 et 18 mars, surtout à Quimper(29). Seuls les 15 et 16 mars ont une durée d'insolation faible ou nulle. Durant la 3e décade, le soleil brille jusqu'au 27 sur l'ensemble de la région, puis de façon inégale jusqu'à la fin mars.

### Cumul mensuel d'ensoleillement pour les mois de mars depuis 1991

Station de Saint Brieuc (22)



Station de Brest (29)



Retrouvez les relevés des stations de votre région sur <http://www.meteofrance.com/climat/france/NOM DE LA REGION>

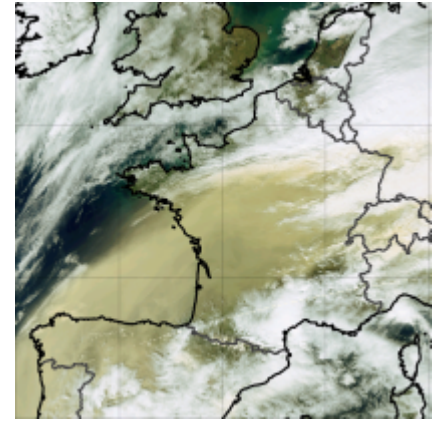
## ÉVÈNEMENTS

### **Remontée de sable du Sahara remarquable les 15 et 16 mars 2022**

Ce mois de mars est marqué par une remontée de sable couleur ocre en provenance du Sahara dans la nuit du mardi 15 au mercredi 16. Ces particules ont été soulevées par une dépression centrée au large immédiat de Casablanca et transportées sur la France par le flux de sud. Un tel épisode se produit en moyenne tous les 3 ans en Bretagne. Les concentrations fortes en moyenne troposphère sont surtout bien visibles sur les images satellite.

Cet épisode n'est pas sans rappeler celui du 16/10/2017 qui avait principalement touché la façade Ouest du pays ... et la Bretagne avec notamment un ciel jaunâtre !

Avec une moindre ampleur, une seconde remontée de sable saharien se produit encore en fin de mois.



**Imagerie satellite Suomi  
le 15/03 (14h)**

## En chiffres:

<b>TEMPÉRATURES MENSUELLES</b>	Moyenne des T MINI	Écart à la normale des T MINI	T MINI absolue du mois	Moyenne des T MAXI	Écart à la normale des T MAXI	T MAXI absolue du mois
<b>Saint Briec (22)</b>	5.4°C	1.1°C	0.7°C 8/03	12.9°C	1.8°C	19.3°C 28/03
<b>Brest (29)</b>	5.7°C	0.3°C	-0.1°C 17/03	14.2°C	2.7°C	22.1°C 27/03
<b>Quimper (29)</b>	6.3°C	1.1°C	-0.1°C 7/03	14.0°C	2.1°C	21.2°C 25/03
<b>Dinard (35)</b>	6.1°C	1.3°C	0.8°C 7/03	13.8°C	1.9°C	20.0°C 28/03
<b>Rennes (35)</b>	5.6°C	1.1°C	-0.3°C 7/03	14.9°C	2.2°C	21.3°C 27/03
<b>Lorient (56)</b>	6.2°C	1.3°C	-0.2°C 7/03	13.8°C	1.5°C	20.3°C 25/03

T MINI : TEMPÉRATURES MINIMALES

T MAXI : TEMPÉRATURES MAXIMALES

<b>PRÉCIPITATIONS MENSUELLES</b>	Cumul	Rapport à la normale des précipitations	Nombre de jours de précipitations	Ecart à la normale du nombre de jours avec précipitations	Maximum de précipitation en 24h
<b>Saint Briec (22)</b>	43.1 mm	76 %	8	-3.6	10.1 mm
<b>Brest (29)</b>	55.6 mm	58 %	11	-3.5	12.5 mm
<b>Quimper (29)</b>	64.3 mm	65 %	9	-4.7	11.1 mm
<b>Dinard (35)</b>	34.9 mm	65 %	10	-1.1	5.8 mm
<b>Rennes (35)</b>	25.0 mm	48 %	8	-1.8	8.2 mm
<b>Lorient (56)</b>	43.5 mm	60 %	10	-1.9	10.3 mm

<b>VENT MENSUEL</b>	Vent maxi	Date du vent maxi	Nombre de jours de vent fort	Ecart à la normale du nombre de jours de vent fort
<b>Saint Briec (22)</b>	79 km/h	12/03	4	-4.35
<b>Brest (29)</b>	83 km/h	12/03	5	-3.75
<b>Quimper (29)</b>	72 km/h	31/03	5	-3.74
<b>Dinard (35)</b>	78 km/h	31/03	4	-2.68
<b>Rennes (35)</b>	69 km/h	31/03	3	-2.05
<b>Lorient (56)</b>	73 km/h	31/03	5	-1.80

NORMALES UTILISÉES POUR LES TEMPÉRATURES ET LES PRÉCIPITATIONS : MOYENNES SUR LA PÉRIODE 1981-2010

NORMALES UTILISÉES POUR LE VENT : MOYENNES SUR LA PÉRIODE 1991-2010

VENT FORT >= 16 M/S (ENVIRON 60 KM/H)

Retrouvez les relevés des stations de votre région sur <http://www.meteofrance.com/climat/france/NOM DE LA REGION>