

RÉDIGÉ LE 23/12/2021 À PARTIR DES DONNEES DISPONIBLES LE 22/12/2021

## Bretagne NOVEMBRE 2021

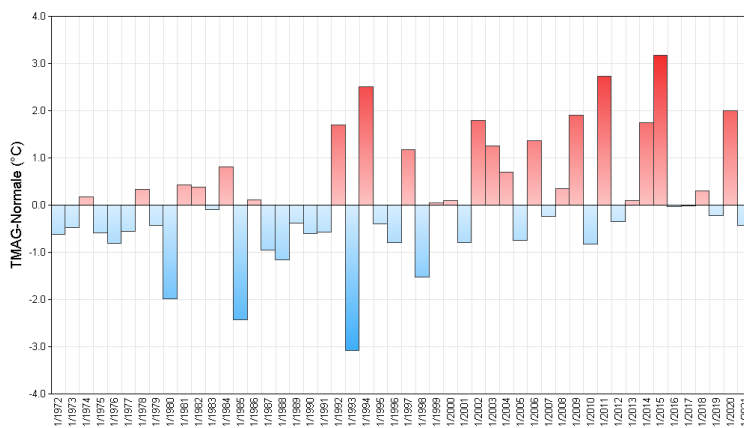
### MOIS ANTICYCLONIQUE

Mois calme et sec dans l'ensemble sauf à la fin du mois, avec une pression moyenne en novembre, 1020 hpa à Brest, assez éloignée du record de novembre 2004 (1024 hpa)  
Les pluies sont très contrastées

mais déficitaires presque partout. Le nord est plus arrosé que le sud qui frôle par endroit les records de sécheresse. Ponctuellement dans les Côtes d'Armor elles sont légèrement excédentaires.  
Au niveau des températures, elles

sont fraîches le matin avec de fréquentes et précoces gelées. Les températures maximales sont proches des normales, On obtient un bon ensoleillement mais en reste loin des records.

Écart à la normale  
de l'indicateur thermique moyen depuis 50 ans



## Fait marquant

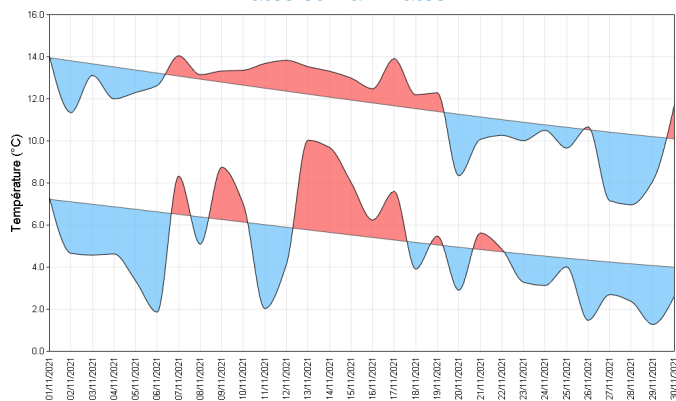
### Tempête Arwen et coup de froid à la fin du mois

On peut noter la tempête dans la nuit du 26 au 27 novembre. Des vents violents sur les côtes ouest et nord du Finistère et Côtes d'Armor dépassent largement les 100 km/h, et atteignent 138 km/h à la Pointe du Raz, 110 km/h à Saint-Cast Le Guildo (22), et 104 km/h à Guipavas (29).

Il a fait froid le 28 novembre avec formation de plaques de verglas localement et des flocons de neige.

# Températures

Indicateurs quotidiens des températures minimales et maximales



Les températures minimales sont un peu fraîches. Elles sont supérieures aux normales du Finistère aux Côtes d'Armor et inférieures du Morbihan à l'Ille et Vilaine. Les gelées sont assez nombreuses et les premières sont précoces. Elles commencent le 6 novembre dans le Morbihan -2.4 degrés à Pleucadeuc (56) et en Ille et Vilaine (-2 degrés à la Chapelle Bouexic). Il y en a aussi le 11, le 24, le 26 et les 29 et 30 novembre. Des plaques de verglas se forment sur certaines routes.

Les températures maximales sont très proches des normales. Les deux premières décades sont généralement plus douces que la moyenne. Puis elles chutent en dessous des normales à partir du

21 novembre.

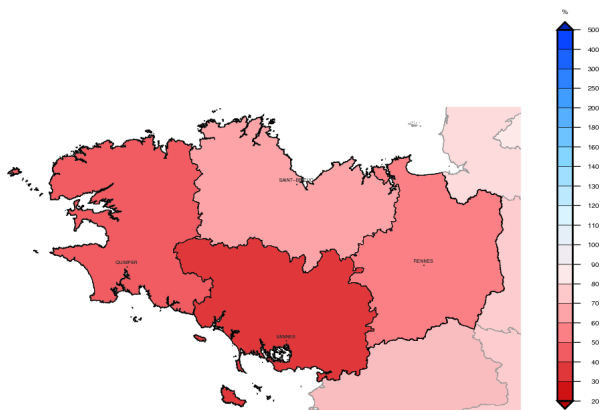
On relève la plus basse des températures maximales le 27 novembre à Kerpert et Plouguenast, soit 5,1 degrés.

Écart à la moyenne de référence 1981-2010 de l'indicateur thermique moyen mensuel



# Précipitations

Rapport à la moyenne de référence 1981-2010 des cumuls mensuels de précipitations agrégées



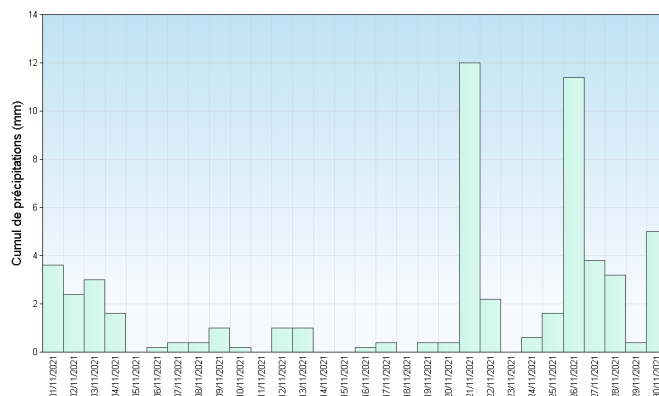
Les pluies sont déficitaires partout même si le nord est plus arrosé que le sud. On note par exemple un record de sécheresse à Quimper, on relève 24 mm contre 27 mm en 1978. A Lorient les 19.6 mm frôlent le record de novembre 1981 (18,8 mm).

Il y a également des flocons de neige dans le Centre-Bretagne, de fortes averses de grêle se produisent ici et là.

Après un mois bien arrosé jusqu'au 3 novembre, 12,8 mm à Lannion puis 15,8 mm à Kerpert, le temps devient plus sec jusqu'au 20 novembre. Le 21, les 26,27 et 28 novembre, les pluies sont soutenues par endroits dans les Côtes d'Armor, 16 mm à Kerpert

(22) le 21, 15,8 mm le 26 à Quintenic, et 10.3 mm le 27 à Merdrignac.

Cumul quotidien de précipitations à la station de : Rostrenen (22)



Retrouvez les relevés des stations de votre région sur <http://www.meteofrance.com/climat/france/NOM DE LA REGION>

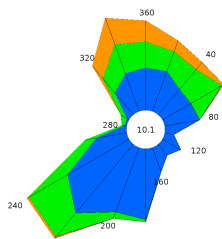
## Vent

Il est généralement faible à modéré d'un large secteur nord dominant. Les deux premières décades sont généralement très peu ventées, ce qui est assez rare en cette saison. Après le 21, on enregistre des vents plus soutenus avec 6 journées à plus de 60 km/h en rafales à Brest.

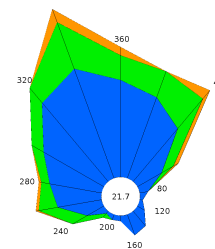
Le 27 novembre 2021, le vent maximal souffle à plus de 100 km/h dans les terres, il atteint 104 km/h à Brest. Sur les îles, le vent est plus fort jusqu'à 135 km/h à Ouessant.

### Roses des vents

Station de Dinard (35)



Station de Quimper (29)



## Ensoleillement

Les durées d'ensoleillement sont presque partout supérieures aux normales, mais parfois disparates d'un secteur à l'autre.

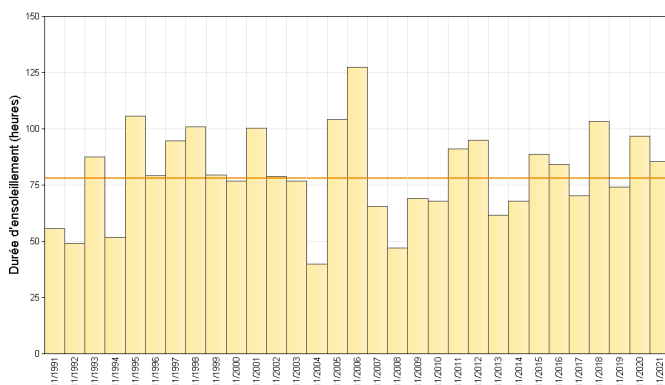
Elles vont de 75 heures à St Briec, valeur la plus basse de la région et en dessous des normales de presque 3 heures, à 114 heures à Lorient (29 heures de plus que la moyenne).

Le 11 novembre est la journée la plus ensoleillée avec plus de 8 heures partout sauf Rennes qui enregistre 7 heures d'ensoleillement,

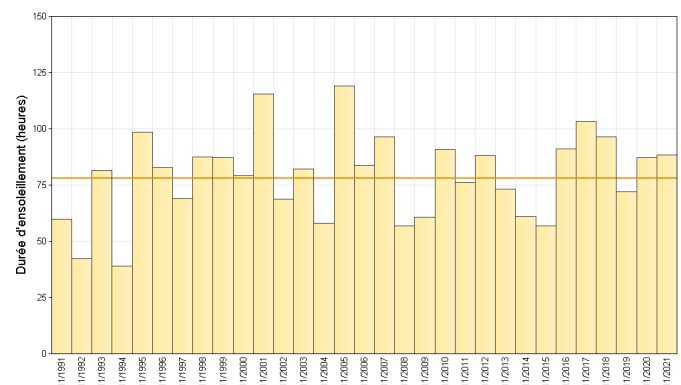
La première décade est la plus ensoleillée avec des durées souvent comprises entre 3 et 7 heures, le 2 novembre étant la journée la moins ensoleillée (1 à 3 heures).

### Cumul mensuel d'ensoleillement pour les mois de novembre depuis 1991

Station de Dinard (35)



Station de Quimper (29)



Retrouvez les relevés des stations de votre région sur <http://www.meteofrance.com/climat/france/NOM DE LA REGION>

## ÉVÈNEMENTS

### Un automne très ensoleillé :

Sur la période de l'automne météorologique, le cumul d'heure de soleil est très satisfaisant cette année. Les valeurs sont souvent supérieures aux normales de plus de 20%! Sur les 3 mois, septembre, octobre et novembre, on atteint en cumul :

- 522 heures à Plovan (29)
- 500 heures à Lorient (56) soit 27% de plus que la normale
- 494 heures à Rennes (35) soit 31% de plus que la normale
- 438 heures à St Cast (22)

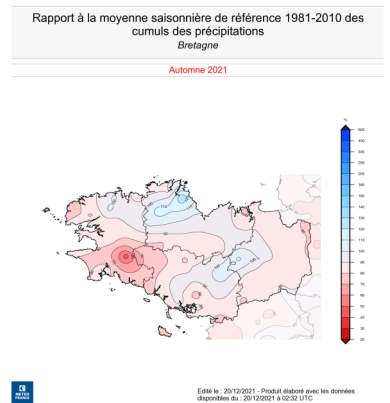
### Une recharge très disparate :

Les pluies cumulées sur la période septembre, octobre, novembre cette année sont légèrement déficitaires sur la Bretagne. Cette moyenne régionale cache de fortes disparités avec des pluies excédentaires du Trégor au Léon et autour de Brocéliande mais déficitaires ailleurs. Ce déficit est très marqué et atteint plus de 30% sur la Montage Noire, aux confins du Morbihan et du sud Finistère. A Coray (29), il n'est tombé que 180 mm sur la période

pour une normale de 404 mm. Plouay (56) recueille 250 mm pour une normale de 317 mm, St Goazec (29) 261 mm pour une normale de 369 mm. Il faudra surveiller les pluies les prochains mois afin de s'assurer que la recharge hivernale soit suffisante.



Coucher de soleil sur le Finistère



rapport à la normale des pluies cumulées de sept à nov 2021

## En chiffres:

<b>TEMPÉRATURES MENSUELLES</b>	Moyenne des T MINI	Écart à la normale des T MINI	T MINI absolue du mois	Moyenne des T MAXI	Écart à la normale des T MAXI	T MAXI absolue du mois
<b>Saint Briec (22)</b>	6.2°C	0.4°C	2.1°C 26/11	11.6°C	0.0°C	14.3°C 11/11
<b>Brest (29)</b>	5.8°C	-0.9°C	1.2°C 29/11	12.3°C	0.1°C	15.0°C 12/11
<b>Quimper (29)</b>	5.7°C	-0.9°C	2.3°C 26/11	12.3°C	-0.1°C	15.1°C 12/11
<b>Dinard (35)</b>	5.9°C	-0.2°C	1.1°C 29/11	11.9°C	-0.1°C	15.0°C 1/11
<b>Rennes (35)</b>	3.9°C	-1.6°C	-1.0°C 11/11	11.9°C	-0.2°C	15.6°C 1/11
<b>Lorient (56)</b>	4.9°C	-1.3°C	1.3°C 29/11	12.3°C	-0.3°C	15.0°C 13/11

T MINI : TEMPÉRATURES MINIMALES

T MAXI : TEMPÉRATURES MAXIMALES

<b>PRÉCIPITATIONS MENSUELLES</b>	Cumul	Rapport à la normale des précipitations	Nombre de jours de précipitations	Ecart à la normale du nombre de jours avec précipitations	Maximum de précipitation en 24h
<b>Saint Briec (22)</b>	95.3 mm	114 %	13	-1.0	16.9 mm
<b>Brest (29)</b>	67.7 mm	50 %	14	-2.9	10.3 mm
<b>Quimper (29)</b>	31.1 mm	22 %	7	-8.9	7.2 mm
<b>Dinard (35)</b>	66.2 mm	76 %	12	-1.8	13.2 mm
<b>Rennes (35)</b>	33.1 mm	49 %	8	-3.7	6.6 mm
<b>Lorient (56)</b>	24.4 mm	24 %	7	-6.5	4.6 mm

<b>VENT MENSUEL</b>	Vent maxi	Date du vent maxi	Nombre de jours de vent fort	Ecart à la normale du nombre de jours de vent fort
<b>Saint Briec (22)</b>	87 km/h	27/11	4	-4.42
<b>Brest (29)</b>	103 km/h	27/11	7	-3.15
<b>Quimper (29)</b>	96 km/h	27/11	5	-4.26
<b>Dinard (35)</b>	101 km/h	27/11	5	-3.05
<b>Rennes (35)</b>	83 km/h	27/11	3	-1.20
<b>Lorient (56)</b>	79 km/h	27/11	6	-2.15

NORMALES UTILISÉES POUR LES TEMPÉRATURES ET LES PRÉCIPITATIONS : MOYENNES SUR LA PÉRIODE 1981-2010

NORMALES UTILISÉES POUR LE VENT : MOYENNES SUR LA PÉRIODE 1991-2010

VENT FORT >= 16 M/S (ENVIRON 60 KM/H)

Retrouvez les relevés des stations de votre région sur <http://www.meteofrance.com/climat/france/NOM DE LA REGION>