

RÉDIGÉ LE 30/12/2021 À PARTIR DES DONNEES DISPONIBLES LE 29/12/2021

## Bretagne SEPTEMBRE 2021

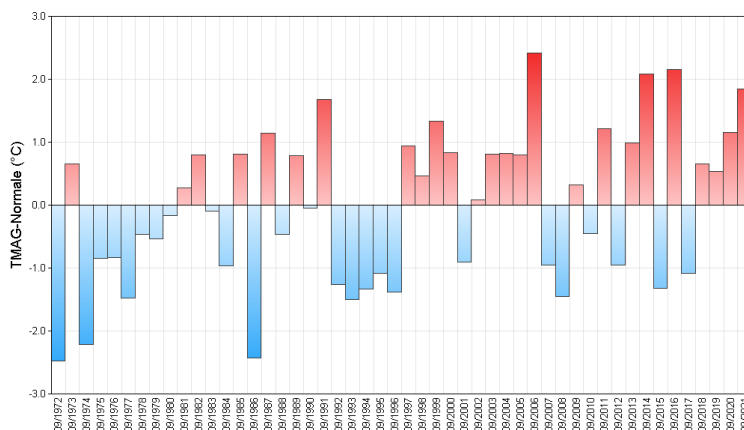
### Grande douceur

Il fait bien plus chaud que la normale presque tous les jours avec des pics de chaleur surtout les 6 et 7 septembre. Les températures maximales atteignent 28 à 32°C le 6 septembre, 30 à 31.7°C sur une

grande partie de la région le 7, sauf le sud des Côtes d'Armor. Les moyennes mensuelles des minimales sont au dessus de 1.5 à 2 degrés de plus que la normale. Les moyennes mensuelles des maximales les dépassent de 2 à 3

degrés environ. La durée d'ensoleillement s'échelonne de 160 heures à 210 heures, loin des 250 heures de septembre 2014 à Plovan.

Écart à la normale  
de l'indicateur thermique moyen depuis 50 ans



La pluviométrie est disparate, tantôt au dessous des normales, tantôt au dessus, selon les orages des 8 et 14 septembre surtout sur Finistère, Côte d'Armor et Ille et Vilaine.

## Fait marquant

### Petite vague de chaleur sur la région du 6 au 8 septembre

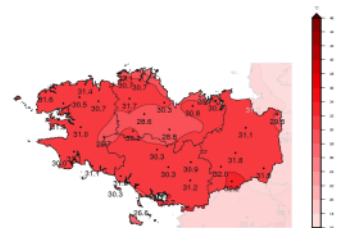
La Bretagne bénéficie d'une grande douceur très marquée à partir du 4 septembre, et surtout les 6 et 7 : une vague de chaleur à l'échelle de la région du 6 au 8. Les températures maximales dépassent très souvent les 30°C, un peu moins dans le Centre-Bretagne.

**Le 7 septembre est la journée la plus chaude de l'année 2021 en Bretagne avec en moyenne 17.7°C pour les minimales et 30.6°C pour les maximales** (juste devant la journée du 19

juillet avec 16.2°C et 30.2°C). Des orages éclatent violemment le 8 surtout sur les Côtes d'Armor, le Morbihan et l'Ille-et-Vilaine. Des orages éclatent également, le 13 faiblement, puis le 14, localement fort.

En fin de mois, un coup de froid se produit le 30 au matin avec seulement 1°C à la Chapelle-Bouexic (35) et à Ploerdut (56).

Température maximale quotidienne  
Bretagne  
7 septembre 2021

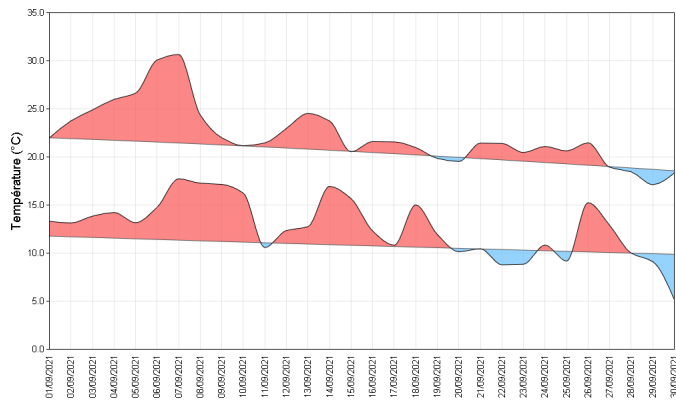


E486 le 10/12/2021 - Préparé automatiquement avec les données disponibles au 30/12/2021 à 08:11:57C.

Températures maximales le 7  
septembre 2021

# Températures

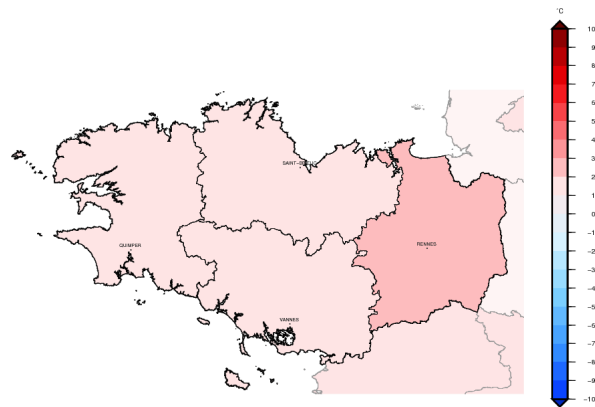
Indicateurs quotidiens des températures minimales et maximales



Les températures maximales sont élevées surtout la première décade et dépassent les 30°C lors du pic de chaleur des 6 et 7. Elles se rapprochent ensuite, souvent des normales avant de remonter de 2 à 5 degrés de plus que la normale jusqu'au 14. Elles retrouvent ensuite des valeurs de saison. Elles chutent à partir du 27 et avoisinent les 15°C localement.

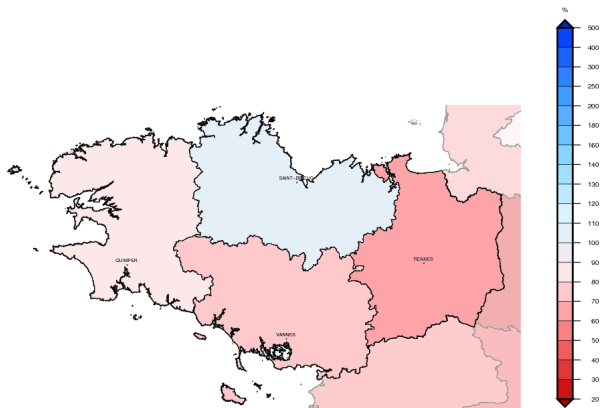
En ce qui concerne les températures minimales, elles avoisinent 17°C la première décade, puis s'abaissent aux valeurs normales à partir du 11. Elles remontent ensuite dès le 14 plus ou moins pour atteindre 14 à 17°C des Côtes d'Armor au Morbihan le 18 avant de redescendre à des valeurs de saison. Les températures minimales chutent à des valeurs très basses le 30 : 1.2°C à Ploerdut (56).

Écart à la moyenne de référence 1981-2010 de l'indicateur thermique moyen mensuel



# Précipitations

Rapport à la moyenne de référence 1981-2010 des cumuls mensuels de précipitations agrégées

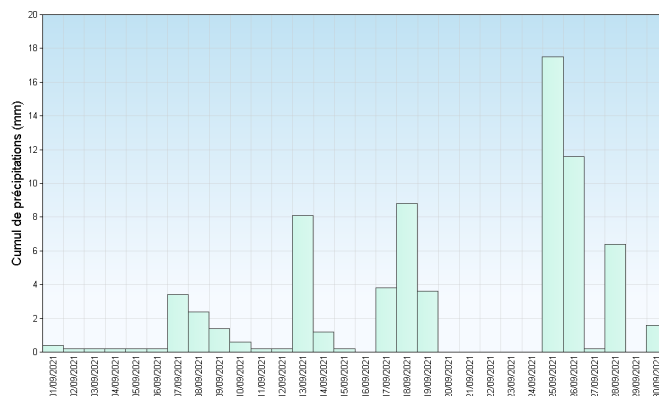


Les cumuls mensuels de précipitations sont très disparates. Elles s'échelonnent de 26,6 mm à Sarzeau à 85,5 mm à Fougères, ce qui correspond à la moitié de la normale à Brest (29) ou à Feins (35). Elles sont proches des normales à Saint-Brieuc et dans la région de la région de Lannion.

Le temps est quasiment sec jusqu'au 3, suivi d'averses orageuses le 4 : 12,6 mm à Saint-Gilles Pligeaux. Des pluies se produisent le 7 surtout sur les Côtes d'Armor: 23,8mm à Lanrelas, suivies d'orages le 8 sur une grande partie est de la région.

Quelques averses se produisent du 9 au 11, puis le temps est sec jusqu'au 13 et 14 avec de fortes pluies sous les orages. On relève sous les orages: 37,2 mm à Plusquellec le 14. Une perturbation active traverse la région les 17 et 18, suivi d'averses le 19. Quelques orages se produisent encore les 25 et 26 : 25,44 mm à Kerpert le 25. Les dernières pluies du mois ont lieu le 28 et le 30.

Cumul quotidien de précipitations à la station de : Rostrenen (22)



Retrouvez les relevés des stations de votre région sur <http://www.meteofrance.com/climat/france/NOM DE LA REGION>

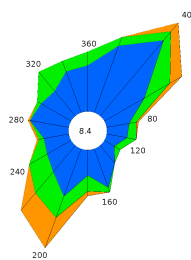
## Vent

Les vents sont souvent anticycloniques avec une fin du mois dépressionnaire. En conséquence, le vent fort a été moins fréquent que la normale. Les vents, souvent orientés nord-est en début de mois, sont soutenus sur le littoral du Finistère et le seuil de 60 km/h en rafales est dépassé le 7 avec 68 km/h à Plovan (29) et 74 km/h à Belle-Île (56).

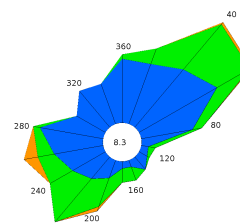
Le 27 septembre, un coup de vent a balayé la Bretagne avec des rafales de 90 à 110 km/h sur le bord de mer, 112 km/h à la Pointe du Raz(29), 109 km/h à Belle-Île (56). Le vent souffle durablement une quarantaine d'heures du 26 au 28.

### Roses des vents

Station de Brest (29)



Station de Lorient (56)



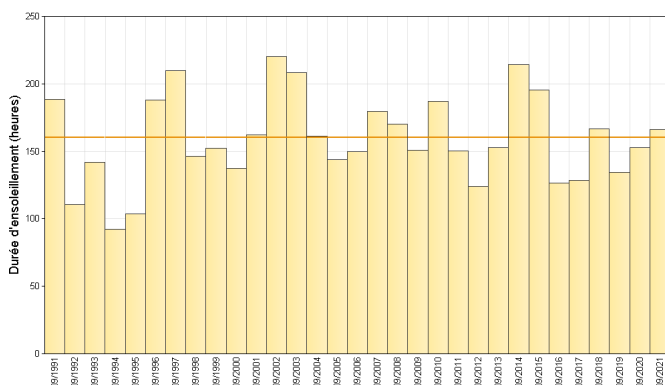
## Ensoleillement

L'ensoleillement est légèrement excédentaire sur tous les points de mesure, de 2 à 3% sur le Finistère à plus de 15% sur le Bassin Rennais, excepté à Vannes (56) avec un léger déficit de 3%.

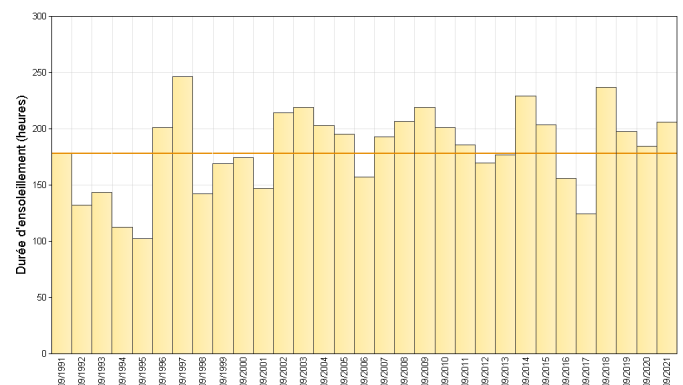
Dans le détail, 166 heures à Brest(29), 200 heures à Vannes(56) et 206 heures à Rennes(35). La première semaine, le soleil brille généreusement plus ou moins en continu. Trois journées successives sont également remarquables les 20, 21 et 22.

### Cumul mensuel d'ensoleillement pour les mois de septembre depuis 1991

Station de Brest (29)



Station de Rennes (35)



Retrouvez les relevés des stations de votre région sur <http://www.meteofrance.com/climat/france/NOM DE LA REGION>

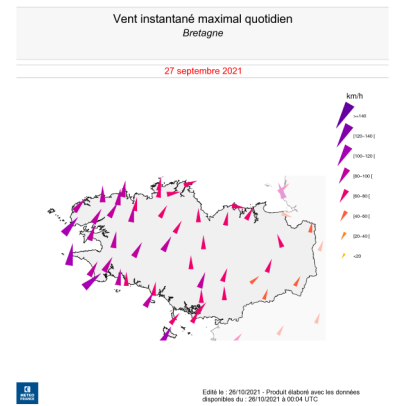
## ÉVÈNEMENTS

### Un fort coup de vent de sud-ouest

Dans la nuit du 26 au 27 septembre, le vent d'ouest à sud-ouest se renforce au passage de la perturbation avec des valeurs un peu supérieures à 100 km/h. Les plus fortes rafales sont mesurées sur le littoral de l'ouest Bretagne.

113 km/h à la Pointe du Raz(29),  
109 km/h à Belle-Île(56),  
108 km/h à Plouguelin(29),  
107 km/h à Ouessant(29),  
107 km/h à Penmarc'h(29).

Dans les terres, l'intensité des rafales est moindre avec des valeurs relevées de 92 km/h à Rostrenen(22), 85 km/h à Bignan(56). Les vents restent soutenus et turbulents les jours suivants.



## En chiffres:

<b>TEMPÉRATURES MENSUELLES</b>	Moyenne des T MINI	Écart à la normale des T MINI	T MINI absolue du mois	Moyenne des T MAXI	Écart à la normale des T MAXI	T MAXI absolue du mois
<b>Saint Briec (22)</b>	13.0°C	1.9°C	7.4°C 30/09	20.9°C	1.8°C	30.3°C 7/09
<b>Brest (29)</b>	12.2°C	0.6°C	6.4°C 29/09	21.6°C	2.5°C	31.1°C 7/09
<b>Quimper (29)</b>	12.9°C	1.1°C	6.1°C 30/09	22.1°C	2.3°C	31.1°C 7/09
<b>Dinard (35)</b>	13.3°C	1.6°C	4.8°C 30/09	21.4°C	1.4°C	30.4°C 7/09
<b>Rennes (35)</b>	12.7°C	1.3°C	4.7°C 30/09	23.6°C	2.0°C	31.8°C 7/09
<b>Lorient (56)</b>	12.8°C	1.2°C	5.4°C 30/09	22.1°C	1.6°C	31.0°C 7/09

T MINI : TEMPÉRATURES MINIMALES

T MAXI : TEMPÉRATURES MAXIMALES

<b>PRÉCIPITATIONS MENSUELLES</b>	Cumul	Rapport à la normale des précipitations	Nombre de jours de précipitations	Ecart à la normale du nombre de jours avec précipitations	Maximum de précipitation en 24h
<b>Saint Briec (22)</b>	56.8 mm	98 %	12	3.3	17.5 mm
<b>Brest (29)</b>	42.2 mm	51 %	4	-6.1	10.4 mm
<b>Quimper (29)</b>	92.7 mm	107 %	12	2.4	16.7 mm
<b>Dinard (35)</b>	41.9 mm	67 %	6	-3.7	10.2 mm
<b>Rennes (35)</b>	30.5 mm	52 %	6	-1.7	9.6 mm
<b>Lorient (56)</b>	41.3 mm	59 %	8	-0.8	12.5 mm

<b>VENT MENSUEL</b>	Vent maxi	Date du vent maxi	Nombre de jours de vent fort	Ecart à la normale du nombre de jours de vent fort
<b>Saint Briec (22)</b>	63 km/h	27/09	1	-2.11
<b>Brest (29)</b>	84 km/h	27/09	5	1.32
<b>Quimper (29)</b>	80 km/h	27/09	2	-1.35
<b>Dinard (35)</b>	71 km/h	27/09	1	-2.26
<b>Rennes (35)</b>	63 km/h	27/09	3	1.40
<b>Lorient (56)</b>	75 km/h	27/09	1	-2.00

NORMALES UTILISÉES POUR LES TEMPÉRATURES ET LES PRÉCIPITATIONS : MOYENNES SUR LA PÉRIODE 1981-2010

NORMALES UTILISÉES POUR LE VENT : MOYENNES SUR LA PÉRIODE 1991-2010

VENT FORT >= 16 M/S (ENVIRON 60 KM/H)

Retrouvez les relevés des stations de votre région sur <http://www.meteofrance.com/climat/france/NOM DE LA REGION>