

RÉDIGÉ LE 30/12/2021 À PARTIR DES DONNEES DISPONIBLES LE 29/12/2021

## Bretagne JUILLET 2021

### Mois très diversifié entre pluies et jours de canicule...

Le mois est plus pluvieux que la normale, souvent 10 à 20 mm de plus. Le Morbihan est le plus arrosé, plus de 2 fois plus que la moyenne. Les précipitations ont lieu principalement durant la première décade avec des excédents

de 30 à 60 mm. Le 23 juillet également connaît de fortes pluies orageuses, notamment en Mer d'Iroise.

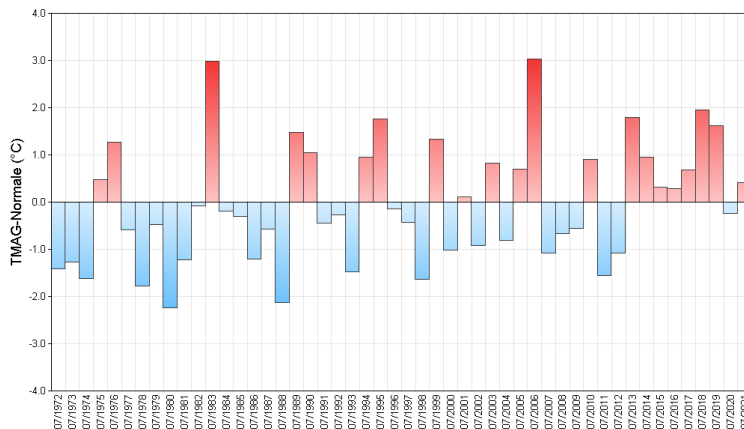
Le 5 juillet, une tempête traverse la région avec des rafales à 122 km/h à Ploudalmezeau(29).

Après une première décade agitée, le temps devient plus estival du 15 juillet jusqu'au 21.

La durée d'ensoleillement rattrape alors le temps perdu !

La Bretagne connaît 4 à 5 jours de canicule avec plus de 30°C du 18 au 22 en Ile et Vilaine, puis dans le Morbihan et le Finistère et plus localement ailleurs.

Écart à la normale de l'indicateur thermique moyen depuis 50 ans



## Fait marquant

### Vague de chaleur du 18 au 23 juillet 2021 suivie d'orages

La persistance des nuits et des journées chaudes a créé les conditions d'une vague de chaleur à l'échelle régionale du 18 au 23 juillet. Cette vague de chaleur d'une durée de 6 jours a été d'une intensité modérée.

Après les journées très chaudes, avec des durées d'ensoleillement maximales du 16 au 20 juillet sur l'ensemble de la Bretagne et des températures maximales atteignant 33°C à La Noé Blanche (35) le 19, des orages se déclenchent le 23

juillet surtout en Mer d'Iroise. On recueille 56.3 mm à Ouessant. Dans les terres, le maximum est de 21.2 mm à Trégunc (29).

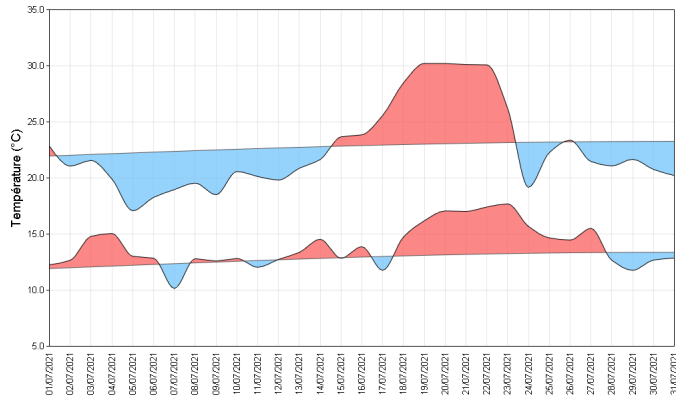
A noter également une tempête les 5 et 6 juillet surtout sur le Finistère et le Morbihan avec des vents atteignant 122 km/h à Ploudalmézeau le 5 dans le Finistère, et 146 km/h au Conquet, puis 119 km/h sur l'île de Groix le 9 (56).



Vagues de chaleur en Bretagne

# Températures

Indicateurs quotidiens des températures minimales et maximales



Les températures moyennes du mois varient entre 17 et 18°C du Finistère aux Côtes d'Armor, et de 18 à 19°C du Morbihan à l'Ille et Vilaine, soit 0,4 à 1,1 degré de plus que la normale. Les températures minimales sont le plus souvent au dessus des normales, surtout du 20 au 23 juillet, parfois jusqu'à 7 degrés de plus dans le Morbihan.

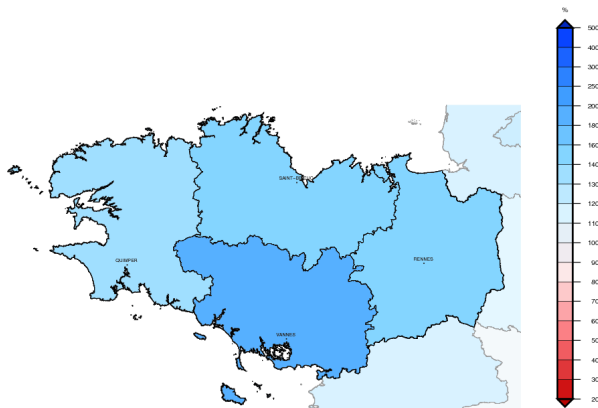
Les températures maximales sont proches des normales, de 21 à 23°C du Finistère aux Côtes d'Armor et 22 à 24°C en Ille et Vilaine. La fraîcheur se fait souvent sentir en journée du 4 au 13 juillet avec des mesures en dessous de 20°C. Ensuite, le mercure remonte rapidement, atteignant 33°C le 19 juillet à la Noë-Blanche avant de replonger après les orages du 23 puis se rapprocher des normales en fin de mois.

Écart à la moyenne de référence 1981-2010 de l'indicateur thermique moyen mensuel



# Précipitations

Rapport à la moyenne de référence 1981-2010 des cumuls mensuels de précipitations agrégées



Précipitations en dégradé !

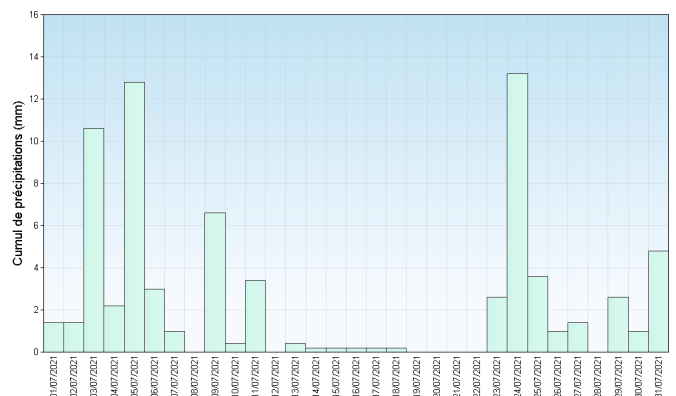
Il est tombé de 44 mm à 124 mm mensuels de Lannion (22) à Bignan (56), soit 70% de la normale à Lannion et 2 à 2,5 fois plus que la moyenne à l'est du Morbihan, 2 fois plus dans la région de Lorient.

Les pluies sont souvent excédentaires en Ille et Vilaine (68 à 109 mm), dans le Morbihan (59 à 124 mm) et dans les Côtes d'Armor (44 à 96 mm). Elles sont proches des normales dans le Finistère, 54 à 92 mm.

Il pleut beaucoup jusqu'au 12 juillet et les cumuls sont souvent abondants.

Après les fortes chaleurs, les précipitations orageuses font leur retour dans la nuit du 22 au 23. A Ouessant, il tombe jusqu'à 56.3 mm lors de l'orage du 23 juillet. Les pluies plus faibles à modérées durent jusqu'en fin de mois, sauf dans le Morbihan où il tombe encore 26.5 mm à Vannes le 24 juillet, journée où les pluies dépassent souvent les 20 mm, suivi de 35.6 mm le 25 juillet à Pleucadeuc.

Cumul quotidien de précipitations à la station de : Rostrenen (22)



Retrouvez les relevés des stations de votre région sur <http://www.meteofrance.com/climat/france/NOM DE LA REGION>

## Vent

La direction dominante des vents du Finistère au Morbihan, jusqu'à Saint-Brieuc est largement d'ouest, suivi de sud-ouest sur la côte nord, et temporairement de nord-est en bord de mer.

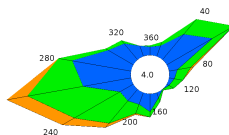
En Ille et Vilaine, la direction dominante est de sud-ouest à Rennes, de sud-sud-ouest à Dinard, suivi de nord-ouest.

Les vents sont généralement faibles à modérés, parfois assez forts à Lorient et Brest avec 1 à 7 journées à plus de 60 km/h des terres vers le bord de mer (7 à Perros-Guirec) et 11 jours sur l'île de Groix.

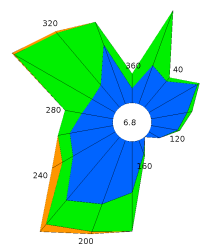
Le 5 juillet le vent souffle très fort avec plus de 100 km/h et une valeur maximale de 123 km/h à Ploudalmézeau (29) et 143 km/h à Ouessant Le Stiff. Dans le Morbihan, on enregistre 106 km/h à Quiberon (56). Le 6 juillet on dépasse à nouveau les 100 km/h mais dans une moindre mesure, on relève 109 km/h à Plovan et 119 km/h à Groix.

### Roses des vents

Station de Lorient (56)



Station de Dinard (35)



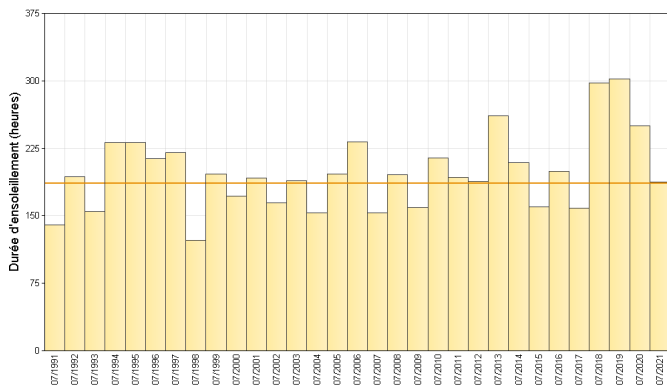
## Ensoleillement

Les durées d'ensoleillement sont proches de la normale à Brest et sur la Côte nord, inférieures aux normales ailleurs. Elles vont de 166 heures à Brest à 242 heures à Plovan. Elles sont souvent déficitaires, sauf à Lorient où elles sont excédentaires de 16 heures, tandis que à Vannes, elles sont déficitaires de 22 heures. A Quimper, elles sont déficitaires de 10 heures. A Rennes, elles sont en dessous des normales de 12 heures.

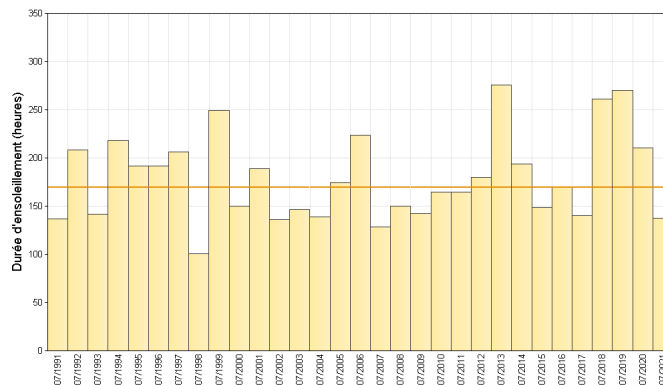
Les durées d'ensoleillement sont en dents de scie jusqu'au 14 juillet avec alternance de journées ennuagées et des journées mitigées. Les durées quotidiennes sont maximales du 15 au 22 juillet, puis à nouveau mitigées jusqu'à la fin du mois après les orages du 23 au 25 juillet, mais avec toutefois quelques belles journées bien ensoleillées.

### Cumul mensuel d'ensoleillement pour les mois de juillet depuis 1991

Station de Saint Brieuc (22)



Station de Brest (29)

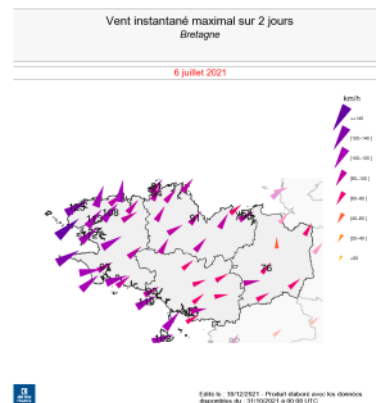


Retrouvez les relevés des stations de votre région sur <http://www.meteofrance.com/climat/france/NOM DE LA REGION>

## ÉVÈNEMENTS

### Tempête des 5 et 6 juillet :

Une tempête traverse la Bretagne début juillet. Les rafales mesurées atteignent le 5 juillet sur la pointe finistérienne 143 km/h à Ouessant Le Stiff puis le 6 sur le sud-Bretagne : 119 km/h à Groix.



Vent maxi mesuré les 5 et 6 juillet  
2021

## En chiffres:

### TEMPÉRATURES MENSUELLES

	Moyenne des T MINI	Écart à la normale des T MINI	T MINI absolue du mois	Moyenne des T MAXI	Écart à la normale des T MAXI	T MAXI absolue du mois
<b>Saint Briec (22)</b>	<b>13.8°C</b>	<b>1.1°C</b>	<b>10.8°C 7/07</b>	<b>21.1°C</b>	<b>0.0°C</b>	<b>27.6°C 22/07</b>
<b>Brest (29)</b>	<b>13.4°C</b>	<b>0.2°C</b>	<b>10.3°C 17/07</b>	<b>21.6°C</b>	<b>0.9°C</b>	<b>31.2°C 22/07</b>
<b>Quimper (29)</b>	<b>14.2°C</b>	<b>0.6°C</b>	<b>10.5°C 7/07</b>	<b>22.1°C</b>	<b>0.4°C</b>	<b>30.9°C 19/07</b>
<b>Dinard (35)</b>	<b>14.1°C</b>	<b>0.6°C</b>	<b>10.0°C 1/07</b>	<b>21.9°C</b>	<b>0.0°C</b>	<b>29.5°C 22/07</b>
<b>Rennes (35)</b>	<b>14.3°C</b>	<b>0.5°C</b>	<b>9.5°C 7/07</b>	<b>23.8°C</b>	<b>-0.7°C</b>	<b>31.3°C 21/07</b>
<b>Lorient (56)</b>	<b>14.4°C</b>	<b>0.8°C</b>	<b>9.9°C 11/07</b>	<b>22.3°C</b>	<b>-0.2°C</b>	<b>31.4°C 19/07</b>

T MINI : TEMPÉRATURES MINIMALES

T MAXI : TEMPÉRATURES MAXIMALES

### PRÉCIPITATIONS MENSUELLES

	Cumul	Rapport à la normale des précipitations	Nombre de jours de précipitations	Ecart à la normale du nombre de jours avec précipitations	Maximum de précipitation en 24h
<b>Saint Briec (22)</b>	<b>59.3 mm</b>	<b>132 %</b>	<b>10</b>	<b>2.0</b>	<b>13.1 mm</b>
<b>Brest (29)</b>	<b>90.6 mm</b>	<b>136 %</b>	<b>10</b>	<b>-0.4</b>	<b>16.9 mm</b>
<b>Quimper (29)</b>	<b>83.1 mm</b>	<b>124 %</b>	<b>11</b>	<b>1.4</b>	<b>22.6 mm</b>
<b>Dinard (35)</b>	<b>68.5 mm</b>	<b>138 %</b>	<b>11</b>	<b>3.4</b>	<b>12.1 mm</b>
<b>Rennes (35)</b>	<b>77.9 mm</b>	<b>159 %</b>	<b>10</b>	<b>2.7</b>	<b>15.7 mm</b>
<b>Lorient (56)</b>	<b>117.0 mm</b>	<b>209 %</b>	<b>17</b>	<b>8.7</b>	<b>23.9 mm</b>

### VENT MENSUEL

	Vent maxi	Date du vent maxi	Nombre de jours de vent fort	Ecart à la normale du nombre de jours de vent fort
<b>Saint Briec (22)</b>	<b>91 km/h</b>	<b>6/07</b>	<b>2</b>	<b>-0.65</b>
<b>Brest (29)</b>	<b>113 km/h</b>	<b>5/07</b>	<b>4</b>	<b>1.45</b>
<b>Quimper (29)</b>	<b>96 km/h</b>	<b>6/07</b>	<b>2</b>	<b>-0.21</b>
<b>Dinard (35)</b>	<b>95 km/h</b>	<b>6/07</b>	<b>2</b>	<b>-0.21</b>
<b>Rennes (35)</b>	<b>76 km/h</b>	<b>6/07</b>	<b>2</b>	<b>0.35</b>
<b>Lorient (56)</b>	<b>91 km/h</b>	<b>6/07</b>	<b>3</b>	<b>1.00</b>

NORMALES UTILISÉES POUR LES TEMPÉRATURES ET LES PRÉCIPITATIONS : MOYENNES SUR LA PÉRIODE 1981-2010

NORMALES UTILISÉES POUR LE VENT : MOYENNES SUR LA PÉRIODE 1991-2010

VENT FORT >= 16 M/S (ENVIRON 60 KM/H)

Retrouvez les relevés des stations de votre région sur <http://www.meteofrance.com/climat/france/NOM DE LA REGION>