

RÉDIGÉ LE 31/03/2021 À PARTIR DES DONNEES DISPONIBLES LE 30/03/2021

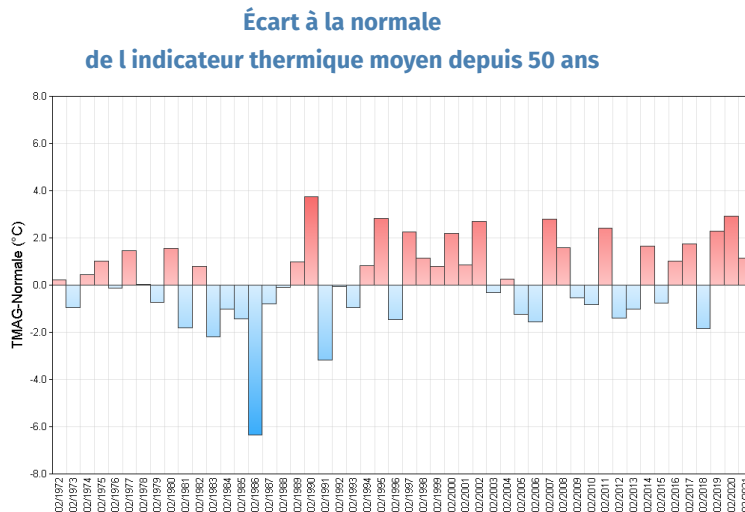
Bretagne FÉVRIER 2021

Episode hivernal bien marqué

Les pluies de la fin janvier se poursuivent en tout début de mois puis s'espacent. Le temps est sec en fin de mois. De fait, les précipitations sont en général déficitaires de 20 à 30 %, 40 à 50 % sur le Trégor, le Dolrois et vers le

pays d'Auray. Sur le Bas-Léon, elles sont légèrement excédentaires, 15% à Ploudalmézeau (29). Le cumul mensuel, s'échelonne de 27 mm à Dinard (35) à 101 mm à Ploudalmézeau (29). Hormis l'épisode hivernal du 8 au

13, les températures sont douces. Les températures minimales sont supérieures à la normale de 1 à 2 °C, s'échelonnant de 3,6 °C à Kerpert (22) et Rostrenen (22) à 6 °C à Ploumanach (22). Sur les îles, elles sont proches de 7 °C.



Les températures maximales sont légèrement excédentaires, comprises entre 8,4 °C à Maël-Pestivien (22) à 10,9 °C à Sainte-Marie (35). La durée d'ensoleillement varie entre 77 h à Brest (29) et 102 h à Saint-Brieuc (22). Généralement proche de la normale, elle est meilleure de la Baie de Saint-Brieuc à la Côte d'Emeraude avec une vingtaine d'heures de plus que la normale. Par contre, il manque une dizaine d'heures à Vannes (56).

Fait marquant Neige et pluies verglaçantes

Le 9, une perturbation arrive par les côtes atlantiques en fin de matinée et progresse vers le nord-est. Au contact de l'air froid sur le Nord de la Bretagne, les précipitations tombent sous forme de neige. Sur la façade atlantique, la pluie remplace assez rapidement la neige alors que les chutes de neige se poursuivent sur le Nord et le Nord-Est de la région. Le 10 au matin, une couche de neige de 14 cm est mesurée à Plesder (35), de 7 cm à Lanleff (22).

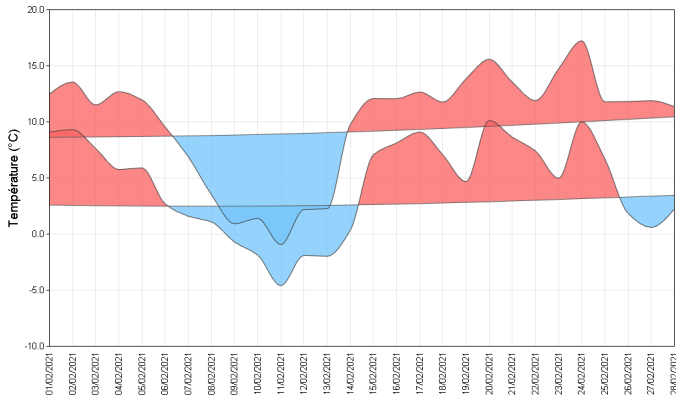
Le 11, une nouvelle perturbation traverse la région. Les chutes de neige concernent cette fois principalement la façade atlantique dans la matinée. La couche neigeuse atteint localement 3 cm, comme à Fouesnant (29) du jamais vu depuis 1986. Les îles de Belle-Ile et Houat reçoivent une fine couche de neige. La neige est suivie de pluies verglaçantes l'après-midi et la nuit suivante. Le 12 au petit matin, le réseau routier ressemble souvent à une patinoire.



Verglas à Tréméven (29)

Températures

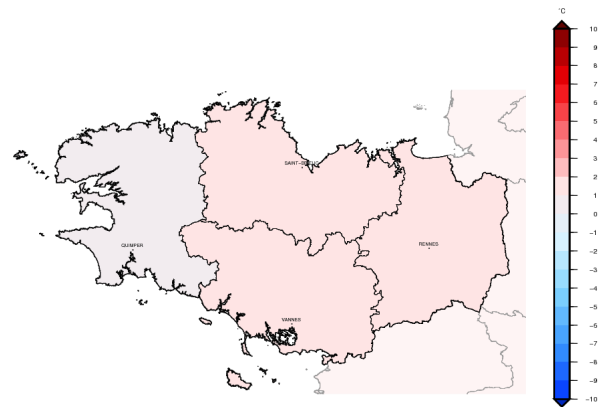
Indicateurs quotidiens des températures minimales et maximales



L'épisode de températures hivernales est contrecarré par les épisodes de douceur pour donner des températures moyennes légèrement supérieures à la normale. Du 9 au 13, les gelées sont généralisées dans les terres au lever du jour. Les températures minimales les plus basses sont mesurées le 11, souvent comprises entre -3 et -5 °C, pour une valeur la plus basse de -7,5 °C à Caulnes (22). Ce matin-là, il gèle également sur les îles comme à Groix (56) avec -2,8 °C. Durant cette période, les températures maximales ont bien du mal à atteindre les 2 °C. Les 10 et 12, elles restent localement négatives mais le 11, est une journée sans dégel dans l'intérieur, -2,6 °C pour la maximale la plus basse à Kerpert (22).

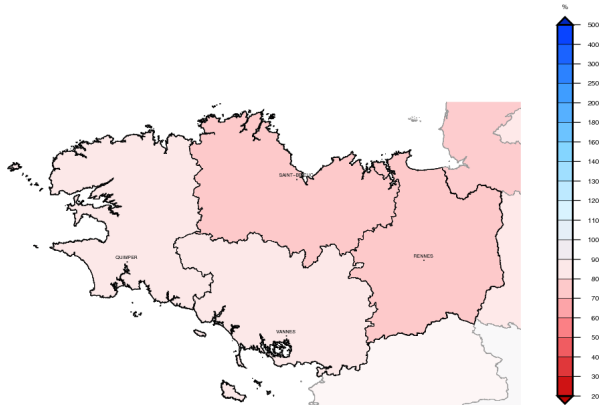
En revanche du 1er au 3, les températures sont douces. Les minimales s'échelonnent alors entre 8 et 10 °C et les maximales entre 11 et 13 °C voire plus le 2 comme à Rennes-St Jacques(35) avec 15,4 °C. Les températures sont particulièrement agréables le 23 mais surtout le 24 avec 16 à 18 °C au meilleur de la journée voire plus comme sur l'île de Bréhat (22) avec 19,9 °C. Sur la façade atlantique, elles avoisinent les 15 °C.

Écart à la moyenne de référence 1981-2010 de l'indicateur thermique moyen mensuel



Précipitations

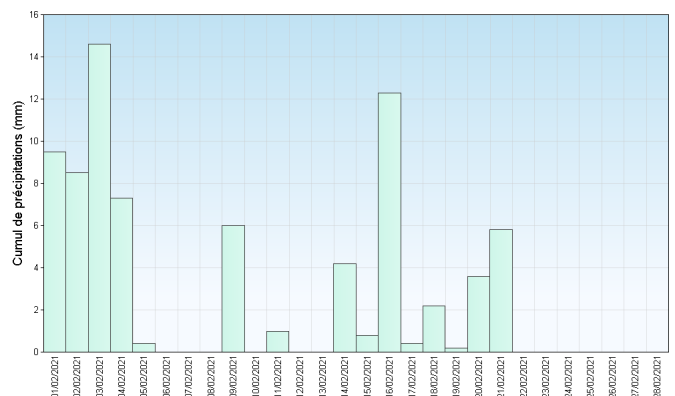
Rapport à la moyenne de référence 1981-2010 des cumuls mensuels de précipitations agrégées



Avant l'installation de conditions anticycloniques et d'un temps sec à partir du 23, plusieurs périodes perturbées intéressent la région. Du 1er au 4 d'abord avec 10 à 15 mm en 24 heures le 1er sur le Finistère, le 2 sur l'Ille-et-Vilaine voire 20 mm vers le bassin de Rennes. L'épisode neigeux du 9 apporte des précipitations de l'ordre de 10 à 15 mm sur le Nord de la région. Il pleut de nouveau du 14 au 24, le plus souvent faiblement. Elles sont plus marquées le 16 du pays de Lorient à l'Argoat (13.4 mm à Rostrenen (22)) puis le 21 sur le Léon (14.2 mm à Ploudalmézeau (29)).

Le nombre de jours de pluie s'échelonne de 5 jours à Rennes-St-Jacques (35) à 17 jours à Landivisiau (29) et Sibiril (29). S'il est inférieur à la normale de 3 à 5 jours sur l'Ille-et-Vilaine, localement sur le Trégor et l'Argoat; le nombre de jours de pluie est supérieur à la normale de 3 jours sur le Haut-Léon, le Cap Sizun et le pays Bigouden.

Cumul quotidien de précipitations à la station de : Lorient (56)



Retrouvez les relevés des stations de votre région sur <http://www.meteofrance.com/climat/france/NOM DE LA REGION>

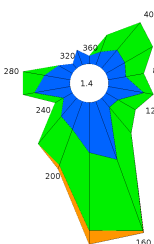
Vent

Le vent est le plus souvent modéré à assez fort, avec des rafales voisines de 60 km/h, voire plus, notamment en début de mois jusqu'au 4, puis du 14 au 24 février. On enregistre les plus fortes rafales le 20 février, avec 90 km/h à Lanvéoc, un peu plus sur les Iles comme Ouessant le 9 février et Belle-Ile le 3 février, avec 108 km/h.

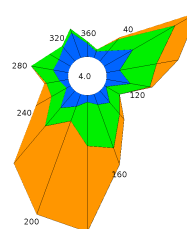
La direction sud est largement dominante, temporairement la direction nord-est notamment à Brest, Quimper et Lorient du 7 au 12 février et après le 25 février, avec l'établissement des conditions anticycloniques.

Roses des vents

Station de Saint Brieuc (22)



Station de Brest (29)



Ensoleillement

La durée d'ensoleillement varie de 77 heures à Brest à 107 heures à Saint-Cast-Le-Guildo.

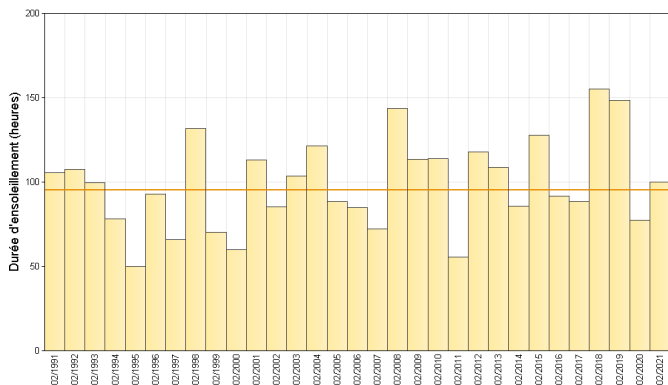
Elle est quasiment normale sur le Finistère. Elle est nettement excédentaire sur la côte Nord-Bretagne, de 25 heures en Baie de St Brieuc, et de 23 heures à Dinard.

Dans le Golf du Morbihan, l'ensoleillement est plus disparate, excédentaire à Lorient de 5 heures, et déficitaire à Vannes de 12 heures.

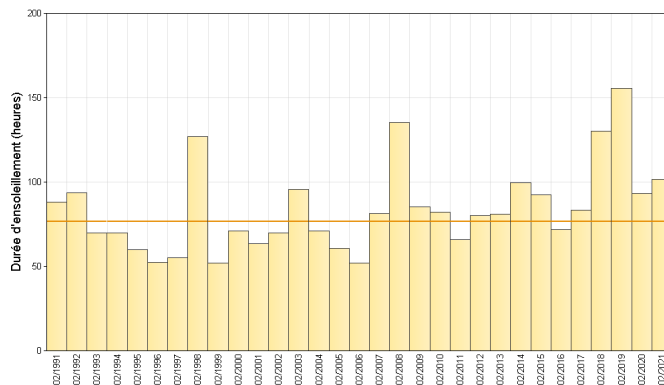
Le soleil a souvent été absent ou peu présent, notamment du 05 au 25 février, puis a bien brillé en fin de mois.

Cumul mensuel d'ensoleillement pour les mois de février depuis 1991

Station de Lorient (56)



Station de Saint Brieuc (22)



Retrouvez les relevés des stations de votre région sur <http://www.meteofrance.com/climat/france/NOM DE LA REGION>

ÉVÈNEMENTS

On note une période hivernale bien marquée du 8 au 13 février avec des chutes de neiges temporairement importantes, notamment le 9 février, on recueille des hauteurs de 15 cm dans les Côtes d'Armor et l'Ille et Vilaine. Elles sont plus faibles mais fréquentes le 10, on recueille 5 cm. On observe également des pluies verglaçantes les 9 et 11 février. Les gelées concernent l'ensemble de la région surtout les 10 et 11 février. On enregistre -6.2 degrés à Feins (35) le 11 et des températures négatives même sur les Iles. Elles ne parviennent pas à atteindre des valeurs positives

en journée dans les Côtes d'Armor avec une valeur maximale de -2.6 degrés seulement à Kerpert et Plouguenast.

En chiffres:

TEMPÉRATURES MENSUELLES

	Moyenne des T MINI	Écart à la normale des T MINI	T MINI absolue du mois	Moyenne des T MAXI	Écart à la normale des T MAXI	T MAXI absolue du mois
Saint Briec (22)	4.4°C	1.4°C	-5.3°C 11/02	9.6°C	0.9°C	18.0°C 24/02
Brest (29)	4.9°C	0.8°C	-2.9°C 11/02	10.1°C	0.6°C	16.6°C 24/02
Quimper (29)	4.9°C	1.1°C	-3.6°C 11/02	10.5°C	0.8°C	17.3°C 24/02
Dinard (35)	4.3°C	1.2°C	-5.4°C 11/02	10.0°C	0.7°C	18.2°C 20/02
Rennes (35)	4.3°C	1.7°C	-5.0°C 11/02	10.7°C	1.1°C	19.0°C 20/02
Lorient (56)	4.8°C	1.4°C	-3.2°C 11/02	10.2°C	0.3°C	17.2°C 24/02

T MINI : TEMPÉRATURES MINIMALES

T MAXI : TEMPÉRATURES MAXIMALES

PRÉCIPITATIONS MENSUELLES

	Cumul	Rapport à la normale des précipitations	Nombre de jours de précipitations	Ecart à la normale du nombre de jours avec précipitations	Maximum de précipitation en 24h
Saint Briec (22)	46.5 mm	68 %	12	0.7	10.0 mm
Brest (29)	93.8 mm	84 %	12	-2.0	16.1 mm
Quimper (29)	98.9 mm	82 %	14	1.0	19.8 mm
Dinard (35)	26.8 mm	47 %	6	-4.8	10.0 mm
Rennes (35)	43.7 mm	89 %	5	-4.4	20.1 mm
Lorient (56)	76.8 mm	93 %	11	0.0	14.6 mm

VENT MENSUEL

	Vent maxi	Date du vent maxi	Nombre de jours de vent fort	Ecart à la normale du nombre de jours de vent fort
Saint Briec (22)	69 km/h	20/02	4	-5.37
Brest (29)	86 km/h	20/02	15	5.74
Quimper (29)	72 km/h	1/02	6	-2.67
Dinard (35)	82 km/h	20/02	5	-3.32
Rennes (35)	77 km/h	20/02	4	-1.50
Lorient (56)	70 km/h	3/02	8	0.15

NORMALES UTILISÉES POUR LES TEMPÉRATURES ET LES PRÉCIPITATIONS : MOYENNES SUR LA PÉRIODE 1981-2010

NORMALES UTILISÉES POUR LE VENT : MOYENNES SUR LA PÉRIODE 1991-2010

VENT FORT >= 16 M/S (ENVIRON 60 KM/H)

Retrouvez les relevés des stations de votre région sur <http://www.meteofrance.com/climat/france/NOM DE LA REGION>