

RÉDIGÉ LE 03/09/2020 À PARTIR DES DONNEES DISPONIBLES LE 02/09/2020

Bretagne JUILLET 2020

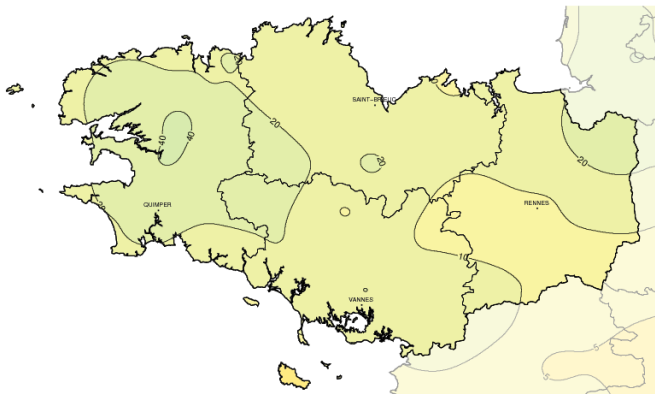
Sec, estival par séquences

Après un mois de juin particulièrement pluvieux, les précipitations sont de nouveau déficitaires. Le déficit atteint 70 à 80 % sur l'est de la Bretagne, seulement 50 à 60 % vers le Coglais. Il varie entre 50 à 70 % sur l'ouest de la région mais

se limite à environ 30 % vers le pays de Châteaulin. Avec quelques levers du jour bien frais pour la saison, les températures minimales sont inférieures à la normale de 0,5 à 1,5 °C en général. Les îles de Batz et de Bréhat

connaissent plus de douceur, et des minimales supérieures à la normale d'environ 0,5 °C. Sauvées par un épisode estival du 17 au 23 mais surtout par la chaleur des deux derniers jours du mois, les températures maximales sont

Cumul mensuel de précipitations



proches de la normale. Elles sont supérieures à la normale d'environ 1 °C vers le Penthièvre, le Méné et autour du golfe du Morbihan. Par contre, elles sont légèrement inférieures à la normale sur les côtes du Finistère, exposées aux brises rafraîchissantes.

Fait marquant

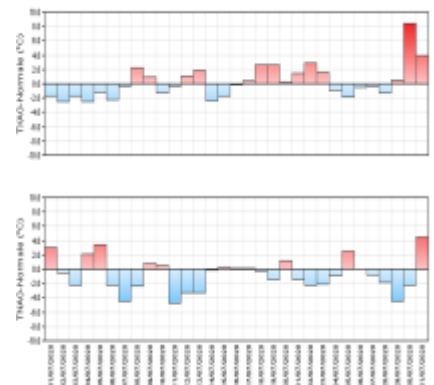
Le yoyo des températures ...

Entre fraîcheur nocturne et pic de chaleur.

Les 7 et du 11 au 13, les températures minimales sont basses pour la saison avec, sur la moitié nord de la Bretagne, des valeurs s'échelonnant entre 5 et 8 °C, voire moins la valeur la plus basse étant de 4,5 °C à Quintenic (22) le 12. Les températures minimales mesurées durant cette période ne constituent pas des records de fraîcheur pour un mois de juillet, sauf à Brest-Guipavas

(29) où le record du 18 juillet 1965 est égalé le 7 avec 6,0 °C.

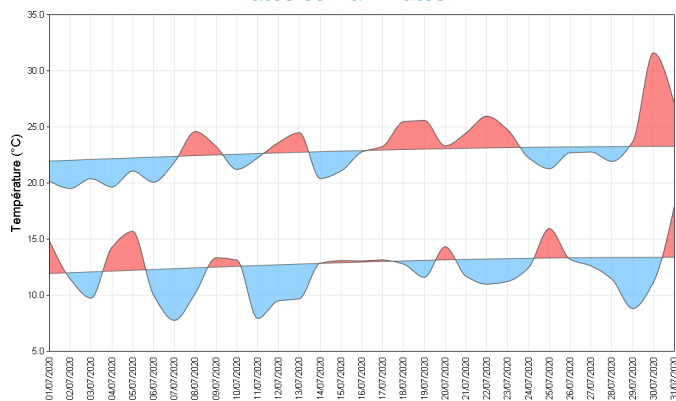
A l'opposé, le 30 connaît un pic de chaleur bref et intense. Hormis sur les rivages de la Manche et de la pointe du Finistère, les températures maximales dépassent allègrement les 30 °C, soit autour de 10 degrés au-dessus des valeurs de saison. Les valeurs les plus élevées sont mesurées du golfe du Morbihan aux pays de Vilaine, 34,4 °C à La-Noë-Blanche (35) et 35,0 °C à Billiers (56).



Des écarts aux normales très variables

Températures

Indicateurs quotidiens des températures minimales et maximales



Les nuits sont souvent fraîches avec des minimales inférieures à la normale de 2 à 3 °C, de 6 à 8 °C par endroits les 7, 11, 12, 13 et 29. Les nuits douces sont peu nombreuses. Les 1er, 4, 5 et 25 les minimales dépassent 15 °C soit 2 à 4 °C de plus que la normale. Dans la nuit du 30 au 31, lors du bref épisode de forte chaleur, les températures restent supérieures à 18 °C, 22 à 23 °C vers le pays de Rennes.

Jusqu'au 6, les maximales sont fraîches, peinant à atteindre 18 à 20 °C, inférieures à la normale de 1 à 3 °C. Il s'ensuit une succession de périodes estivales et d'épisodes un peu frais. Les 8 et 9, le mercure dépasse les 27 °C sur le sud de l'Ille-et-Vilaine. Les 18 et 19, les 25 °C sont dépassés, hormis

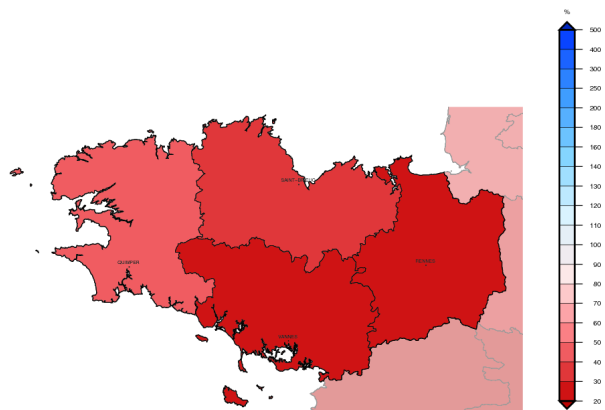
sur les côtes de la Manche exposées à la brise et la pointe du Finistère. La chaleur persiste sur le sud de la région jusqu'au 22. Après une légère baisse, les températures remontent le 29 pour atteindre un pic de chaleur le 30. Elles baissent un peu le 31, plus sensiblement sur l'ouest de la région. Le nombre de jours chauds, supérieur à 10 sur la moitié est, atteint 15 sur le bassin Rennais, légèrement supérieur à la normale. Plus à l'ouest, seulement 2 à 5 jours chauds concernent la frange côtière, mais 5 à 10 dans l'intérieur.

Écart à la moyenne de référence 1981-2010 de l'indicateur thermique moyen mensuel



Précipitations

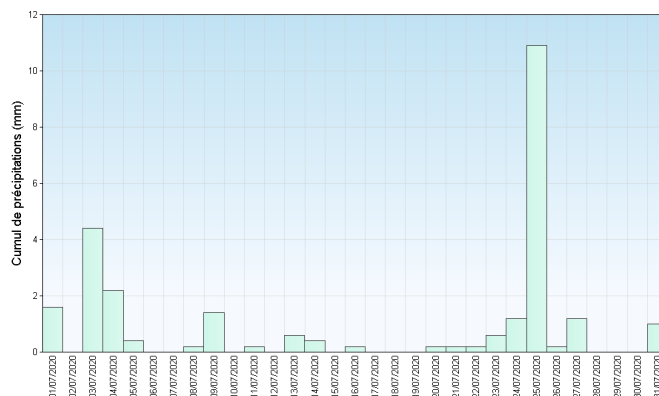
Rapport à la moyenne de référence 1981-2010 des cumuls mensuels de précipitations agrégées



Après un sursaut en juin, les pluies manquent de nouveau, tombant principalement sur un épisode le 25. Les pluies sont plus marquées le 3 du Glazig au Rouzig avec des quantités voisines de 10 mm. L'essentiel des pluies tombe sur la journée du 25, 10 à 15 mm sur le Finistère, le Centre-Bretagne mais aussi du Méné au Coglais. Le cumul du 25 dépasse 20 mm aux extrémités de la région, Coglès et Montagnes Noires. Louvigné-du-Désert (35) enregistre 23 mm dont 19 mm entre 20 et 23 heures légales, quand à la pointe du Raz (29) le pluviomètre recueille 22 mm, dont 20 mm entre 14 et 16 heures.

Le nombre de jours de pluie est inférieur de 3 à 7 à la normale. Majoritairement compris entre 2 et 5 jours, ce nombre atteint 8 à 10 vers le bassin de Châteaulin (29) et la région brestoise (29).

Cumul quotidien de précipitations à la station de : Brest (29)



Retrouvez les relevés des stations de votre région sur <http://www.meteofrance.com/climat/france/NOM DE LA REGION>

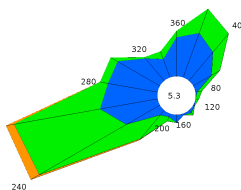
Vent

Le vent souffle de 2 secteurs dominants, ouest à sud-ouest et nord à nord-est. Orienté ouest à sud-ouest jusqu'au 10 puis du 24 au 27 en bordure du flux perturbé qui circule sur les îles Britanniques, il prend une composante nord à nord-est du 11 au 23 puis les 28 et 29 à la faveur de la remontée de l'anticyclone des Açores vers la Bretagne. Le vent s'oriente au sud-est le 30, favorisant la remontée d'air chaud à l'origine du pic de chaleur. Le vent tourne au sud-ouest le 31. Les 60 km/h sont localement atteints les 3 et 4 sur le Finistère et les hauteurs des Côtes d'Armor.

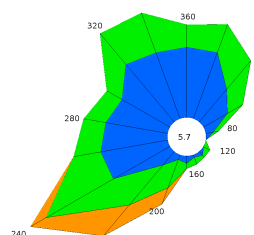
Le 27 est la journée la plus ventée du mois, les 60 km/h sont approchés ou dépassés un peu partout. Sur les îles et caps exposés, les rafales les plus fortes dépassent les 65 km/h, maximum de 74 km/h pour la pointe du Raz (29) et 73 km/h au sémaphore de Beg-Melen à Groix (56).

Roses des vents

Station de Lorient (56)



Station de Brest (29)



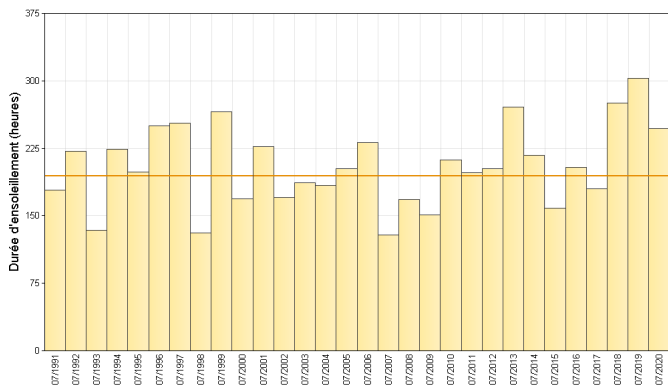
Ensoleillement

De 210 heures sur le Léon à 286 heures sur le littoral du Morbihan, le soleil brille de mille feux. Il présente un excédent de 40 heures à Brest (29) et Vannes (56), de 50 à 60 heures sur le reste de la Bretagne. Le nombre de jours avec une fraction d'ensoleillement supérieur ou égal à 80 % s'échelonne de 7 à Saint-Brieuc (22) à 12 à Plovan (29), soit en général 4 à 5 jours de plus que la normale.

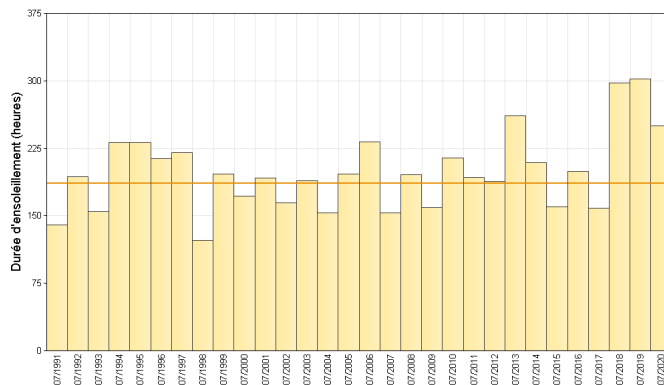
A Vannes (56) avec 11 jours très ensoleillés, l'excédent est de 7. Le ciel breton, entièrement clair les 7, 12, 13, 21, 22 et 30, cumule quotidiennement plus de 14 heures d'ensoleillement. Hormis vers la baie de Saint-Brieuc (22), la grisaille persiste toute la journée du 4.

Cumul mensuel d'ensoleillement pour les mois de juillet depuis 1991

Station de Quimper (29)



Station de Saint Brieuc (22)



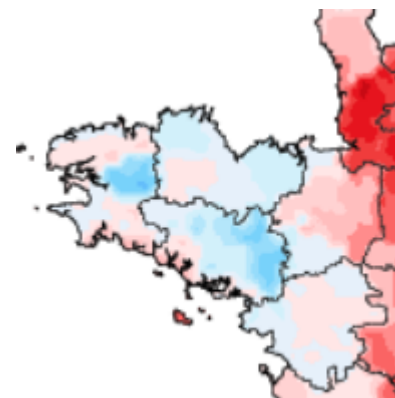
Retrouvez les relevés des stations de votre région sur <http://www.meteofrance.com/climat/france/NOM DE LA REGION>

ÉVÈNEMENTS

Un début de sécheresse ?

Sur le bassin de Ploërmel et les îles morbihannaises, l'est des Côtes-d'Armor et l'Ille-et-Vilaine (hormis à la limite du département de la Manche), le faible cumul pluviométrique de ce mois, de 2 à 15 mm, se situe dans les mois de juillet les plus secs. C'est le cas à l'aéroport de Rennes-Saint-Jacques (35) où les 8,2 mm se classent en 6ème position depuis le début de mesure en 1945, le record restant de 4,4 mm en juillet 1979.

A ce manque d'eau s'ajoutent des températures plutôt élevées en journée, un vent sensible et un généreux ensoleillement, avec pour résultat un début d'assèchement des sols faisant craindre une nouvelle sécheresse.



L'Ille-et-Vilaine déjà en situation de sécheresse

Fraîcheur nocturne

Les nuits sont fréquemment fraîches comme le prouve le nombre de jours avec des températures minimales inférieures ou égales à 10 °C, qui s'échelonne le plus souvent de 7 à 10 dans l'intérieur des terres, soit près d'un jour sur 3. Le maximum de 11 jours à Pleucadeuc (56) est en seconde position depuis le début des mesures en 1991, le record étant de 16 jours en juillet 2011.

Avec 7 jours Rennes pointe aussi au second rang de ces 30 dernières années, après les 9 jours de juillet 2011. De 1960 à 1980 à Rennes, c'est une année sur trois qu'étaient observés au moins 7 jours de température minimale inférieure à + 10 °C.



Condensation à l'aube

En chiffres:

TEMPÉRATURES MENSUELLES

	Moyenne des T MINI	Écart à la normale des T MINI	T MINI absolue du mois	Moyenne des T MAXI	Écart à la normale des T MAXI	T MAXI absolue du mois
Saint Briec (22)	12.5°C	-0.2°C	8.7°C 11/07	21.3°C	0.2°C	28.5°C 31/07
Brest (29)	11.6°C	-1.6°C	6.0°C 7/07	20.5°C	-0.2°C	30.5°C 30/07
Quimper (29)	12.4°C	-1.2°C	8.2°C 7/07	21.9°C	0.2°C	29.7°C 30/07
Dinard (35)	13.1°C	-0.4°C	8.7°C 11/07	21.6°C	-0.3°C	32.0°C 30/07
Rennes (35)	12.7°C	-1.1°C	7.8°C 7/07	25.0°C	0.5°C	33.8°C 30/07
Lorient (56)	12.1°C	-1.5°C	8.2°C 11/07	22.3°C	-0.2°C	31.3°C 30/07

T MINI : TEMPÉRATURES MINIMALES

T MAXI : TEMPÉRATURES MAXIMALES

PRÉCIPITATIONS MENSUELLES

	Cumul	Rapport à la normale des précipitations	Nombre de jours de précipitations	Ecart à la normale du nombre de jours avec précipitations	Maximum de précipitation en 24h
Saint Briec (22)	12.3 mm	27 %	4	-4.0	5.7 mm
Brest (29)	27.3 mm	41 %	8	-2.4	10.9 mm
Quimper (29)	37.0 mm	55 %	6	-3.6	16.9 mm
Dinard (35)	11.8 mm	24 %	2	-5.6	5.0 mm
Rennes (35)	8.2 mm	17 %	3	-4.3	3.8 mm
Lorient (56)	15.2 mm	27 %	3	-5.3	5.6 mm

VENT MENSUEL

	Vent maxi	Date du vent maxi	Nombre de jours de vent fort	Ecart à la normale du nombre de jours de vent fort
Saint Briec (22)	60 km/h	27/07	2	-0.65
Brest (29)	66 km/h	27/07	3	0.45
Quimper (29)	56 km/h	27/07	0	-2.21
Dinard (35)	62 km/h	27/07	1	-1.21
Rennes (35)	66 km/h	27/07	1	-0.65
Lorient (56)	59 km/h	2/07	1	-1.00

NORMALES UTILISÉES POUR LES TEMPÉRATURES ET LES PRÉCIPITATIONS : MOYENNES SUR LA PÉRIODE 1981-2010

NORMALES UTILISÉES POUR LE VENT : MOYENNES SUR LA PÉRIODE 1991-2010

VENT FORT >= 16 M/S (ENVIRON 60 KM/H)

Retrouvez les relevés des stations de votre région sur <http://www.meteofrance.com/climat/france/NOM DE LA REGION>