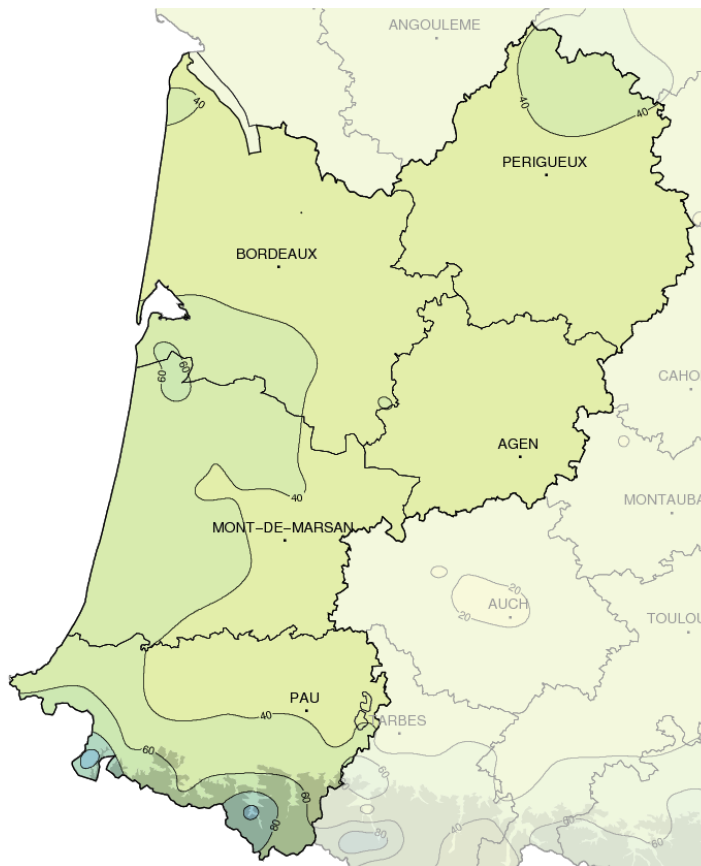


Février 2019

## Un cru d'exception

## Précipitations mensuelles (mm)



## Caractère dominant du mois

Après 11 jours perturbés en début de mois, la chaleur et l'ensoleillement deviennent exceptionnels grâce à la présence d'un anticyclone sur l'Europe.

## Précipitations

Les cumuls pluviométriques sont 30 à 70% plus faibles que la normale et varient entre 25 et 60 mm, ponctuellement 100 mm dans certaines vallées pyrénéennes.

## Températures

Les moyennes mensuelles des températures diurnes varient de 14 à 18,5°C, soit 3,5 à 5,5 degrés au-dessus des normales, comme en février 2008. Les moyennes des températures nocturnes sont plus disparates et fluctuent entre -1 degré et +3 degrés autour de la norme.

## Ensoleillement

C'est le mois de février le plus ensoleillé en Aquitaine depuis le début des mesures automatiques en 1991, avec 170 à 200 heures de soleil.

## Faits marquants

## Le beau temps du 12 au 28

En début d'année, la stratosphère s'est réchauffée au pôle nord, ce qui a atténué la vitesse du vent en altitude en février. Ainsi, l'anticyclone des Açores a pu remonter sur l'Europe du 12 février jusqu'en fin de mois. Durant cette période, le vent de sud-est dominant, les humidités très faibles (6% à Iraty le 15, 13% à Mont-

de-Marsan le 27) et l'ensoleillement maximal (ou presque) permettent aux thermomètres d'afficher des températures exceptionnelles pour un mois de février, jusqu'à 14 degrés au-dessus des normales le 27. L'Aquitaine (comme le reste du pays), enregistre ce jour-là une pluie de records pour les températures maximales : 25,0°C à Sauternes (33), record pour un mois de février depuis plus d'1 siècle ; 25,9°C à Bergerac, journée la plus chaude en février

depuis le début des mesures en 1988, 25,0°C à St Aulaye (24) record depuis 1969 ; 26,7°C à Mont-de-Marsan, record depuis 1945 ; 25,2°C à Agen, du jamais vu en février depuis 1941, 26,0°C à Réaup (47) une première en février depuis 1952 ; ainsi qu'à Poms (64) depuis 1974 avec 28,2°C... C'est dans les Landes qu'il a fait le plus chaud avec 29,0°C à Hossegor et Léon (record depuis 1954 pour Hossegor).

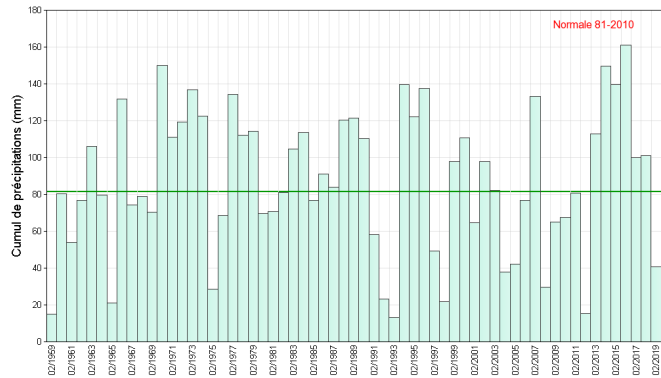


# Précipitations

## Sec la majeure partie du mois

Depuis 2012, c'est la première fois que l'Aquitaine enregistre des cumuls pluviométriques déficitaires en février. Avec un déficit moyen de 50%, février 2019 fait partie des 10 mois de février les plus secs depuis 1959. A Orthez (64) et Aicirits (64), c'est le plus sec après février 2012, en 25 ans de relevés.

Les 3 à 10 jours de pluie sont concentrées en début de mois entre le 1er et le 11. Généralement épisodiques et inférieures à 10 mm, les pluies sont cependant plus soutenues certains jours. Le 1er février est la journée la plus abondamment arrosée sur les départements côtiers avec 10 à 25 mm ; sur les Pyrénées, c'est le 2 février avec 20 à 35 mm. Le 4, les pluies donnent des cumuls irrégulièrement répartis compris entre 1 et 25 mm.

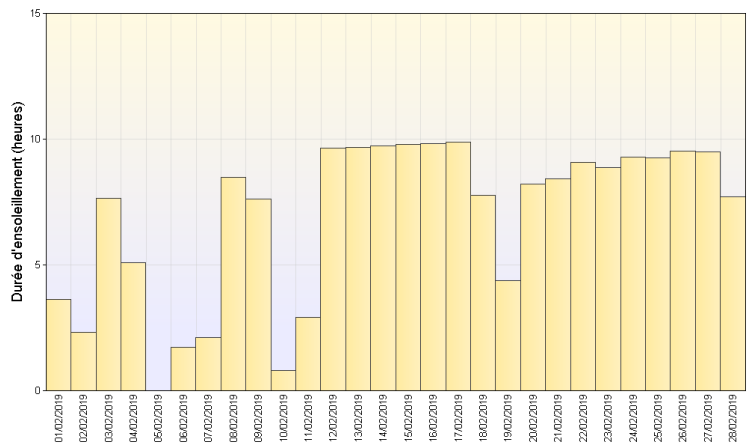


Cumul mensuel de précipitations depuis 1959 sur la région Aquitaine

# Ensoleillement

## Digne d'un mois d'avril ou de juin

Le passage des perturbations du 1er au 11 donne souvent un ciel très nuageux. Néanmoins, le soleil brille généreusement sur l'Aquitaine les 3 et 8. A partir du 12, le ciel reste pratiquement bleu jusqu'en fin de mois. Seules les journées du 19, du 24 et du 28 sont plus ou moins nuageuses. Avec un bonus de 60 à 75%, c'est généralement le mois de février le plus ensoleillé depuis 1991, début des mesures automatiques. A Pau, le soleil a brillé aussi longtemps que pour un mois de juin.

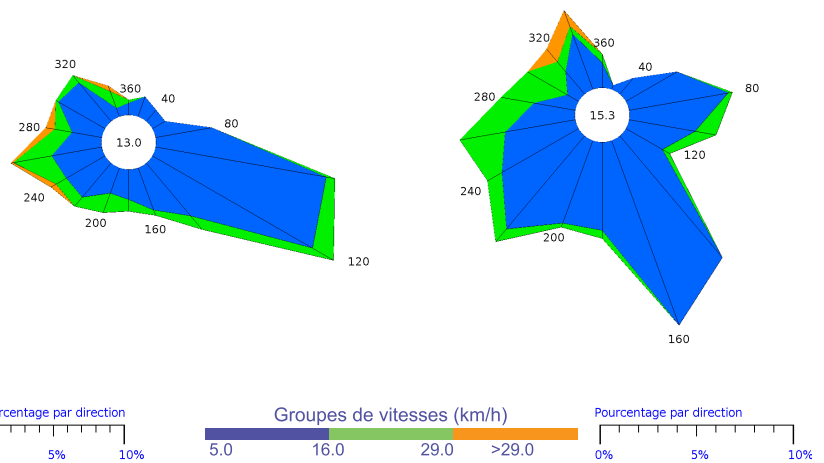


Ensoleillement quotidien à Pau (64)

# Vents

## Océaniques puis méditerranéens

Les vents varient majoritairement du sud-ouest au nord-ouest durant les 11 premiers jours de février, avec des vitesses très variables : de violentes rafales localement supérieures à 90 km/h secouent l'Aquitaine les 2 et 10 (113 km/h à Socoa (64) le 2), alors que certains jours les 30 km/h sont tout juste atteints. Avec l'arrivée de l'anticyclone sur l'Europe, le flux s'oriente au sud-est le 12 et s'y maintient jusque dans la nuit du 27 au 28. Les vents sont souvent à peine sensibles mais quelques pointes dépassent les 40 km/h les 14 et 18 février. L'anticyclone perd de son influence le 28 : le vent s'oriente à l'ouest et souffle à 30-40 km/h sur la région.

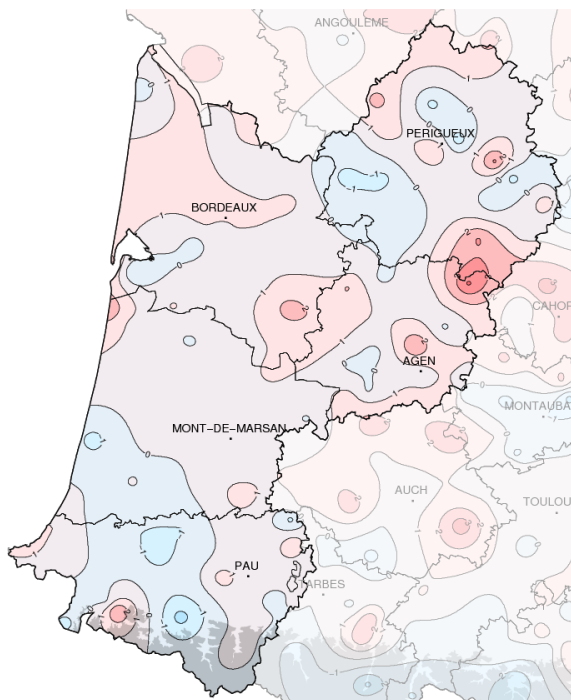


Bordeaux (33)

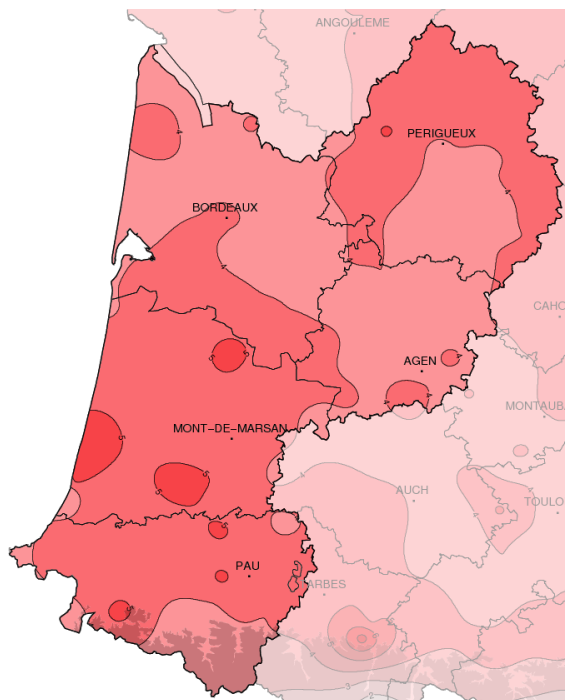
Biarritz (64)

Rose des vents

# Températures



Températures minimales (°C)



Températures maximales (°C)

Ecart à la normale mensuelle (\*)

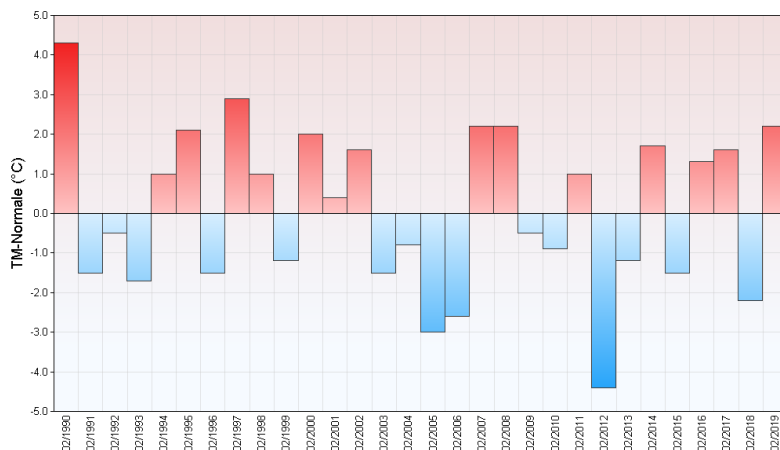
## Hors normes

Douces au 1er février, les températures baissent ensuite. Il fait entre 4 et 11°C d'est en ouest au meilleur de la journée le 2 et le vent fort de nord-ouest accentue la sensation de froid. La nuit, les gelées sont ponctuelles le 2 puis se généralisent et s'accroissent les 3 et 4 : jusqu'à -6,6°C à Créon (40) à l'aube du 4, soit 8 degrés en dessous des normales. La douceur océanique qui accompagne les petites pluies le 4 après-midi envahit peu à peu les départements

côtiers et s'étend à l'ensemble de la région le lendemain (entre 8 et 14°C le 5). Si l'on excepte quelques gelées le 8 au matin, le temps reste doux jusqu'au 11 de jour comme de nuit. A partir du 12, le vent faible et le ciel dégagé contribuent à l'apparition de gelées nocturnes et de températures de plus en plus chaudes en journée. Le 19 cependant, du brouillard tenace atténue l'envolée des températures qui ne dépassent pas 10°C le long de la Garonne, mais atteignent tout de même 17°C sur la côte landaise

où le soleil se montre plus rapidement. La douceur redevient exceptionnelle dès le lendemain, mais elle est à nouveau tempérée le 24 par du brouillard. Elle atteint son apogée le 27, pulvérisant pratiquement tous les records de chaleur pour un mois de février avec des maximales 12 à 14°C au-dessus des normales (jusqu'à 29°C dans les Landes, 28°C dans les Pyrénées-Atlantiques et 26 ou 27°C ailleurs). Encore douces le 28, les températures sont néanmoins plus conformes à la saison.

Ecart à la normale mensuelle (\*) des températures moyennes mensuelles pour les 30 dernières années à Dax (40)



(\*) Période de référence 1981/2010

# Résumé mensuel

## Du 1er au 11 : perturbé

Le temps est instable durant cette période avec des averses ou des pluies souvent accompagnées d'un vent soutenu. Le 1er, une dépression atlantique glisse sur le Golfe de Gascogne et des grains orageux alternent avec les éclaircies dans une ambiance douce pour la saison. Le vent tourne au nord-ouest le lendemain ; les températures chutent sous un ciel très nuageux et plus ou moins pluvieux. Les gelées sont fréquentes à l'aube du 3 et des flocons se mêlent aux averses matinales sur le Pays basque. Ailleurs, les pressions en hausse favorisent le retour temporaire d'un temps sec et ensoleillé. Le ciel dégagé la nuit suivante entraîne une généralisation des gelées. La douceur revient progressivement le 4 avec l'orientation du vent au sud-

ouest et l'arrivée d'une perturbation. Les petites pluies qui débutent à la mi-journée persistent jusqu'au lendemain soir. Le temps reste gris le 6 mais sec et très doux grâce au vent de sud-est. Le lendemain, le soleil fait des apparitions entre les nuages d'où s'échappent quelques gouttes. Après la dissipation des brouillards locaux, la journée du 8 est douce et lumineuse. Le mauvais temps revient les 2 jours suivants avec de plus en plus de pluie et de vent. Les averses s'espacent le 11 et les éclaircies gagnent du terrain.

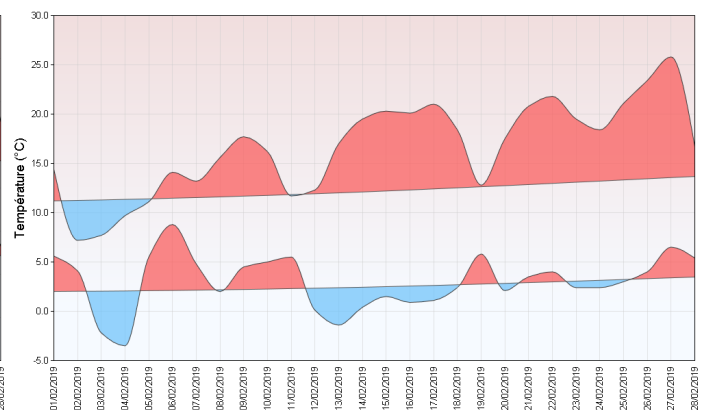
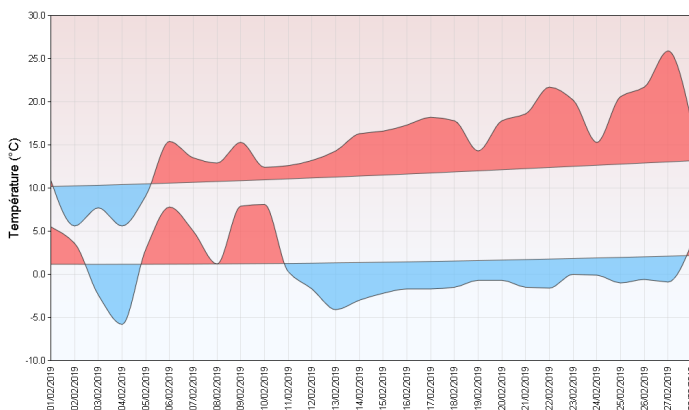
## Du 12 au 28 : printanier

L'anticyclone qui remonte d'Espagne s'installe sur l'Europe et apporte un temps ensoleillé durant cette période. Fréquentes les 2 premières nuits, les gelées régressent ensuite.

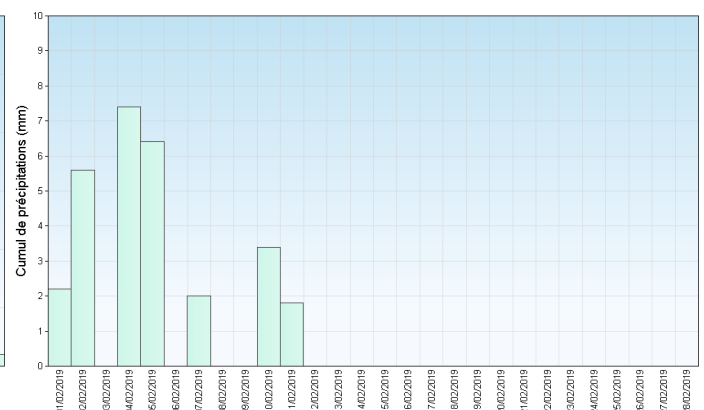
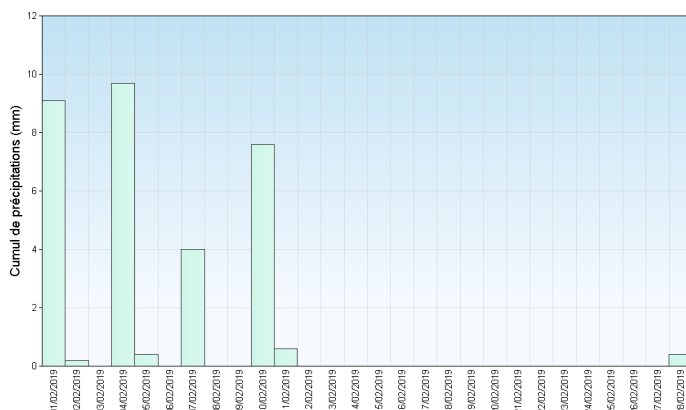
Le vent s'oriente au sud-est et la douceur s'accroît au fil des jours avec des températures maximales souvent supérieures à 20°C. Le 19 au matin, les pressions un peu plus faibles laissent entrer de la grisaille longue à se dissiper. La fraîcheur persiste toute la journée le long de la Garonne, alors qu'il fait doux au soleil en Dordogne et dans le sud-ouest. Puis chaleur et ciel bleu règnent de nouveau jusqu'au 23. Tempérées par des brouillards matinaux le 24, les températures diurnes repartent à la hausse dès le lendemain et atteignent des records le 27 (25 à 29°C), malgré des gelées matinales (isolées). L'anticyclone retourne vers les Açores le 28 et le vent d'ouest amorce un changement avec davantage de nuages et des températures moins élevées.

Bergerac (24)

Pau (64)



Températures minimales et maximales quotidiennes



Précipitations quotidiennes



# En montagne

## Bilan des chutes de neige

Les précipitations importantes de la dernière décade du mois de janvier se poursuivent encore début février. Il tombe quelques cm le 1er, suivis d'une trentaine de cm le 2 dès 1000 m d'altitude (les premiers flocons débutent à 400 m). Jusqu'au 7, les précipitations se poursuivent, toujours abondantes, mais sous forme de pluie jusqu'aux plus hautes altitudes en raison d'un net radoucissement des températures. Quelques jours plus tard, les 10 et 11, une perturbation moins active, mais associée à de l'air plus froid, dépose 10 à 15 cm de neige à partir de 1200 m d'altitude.

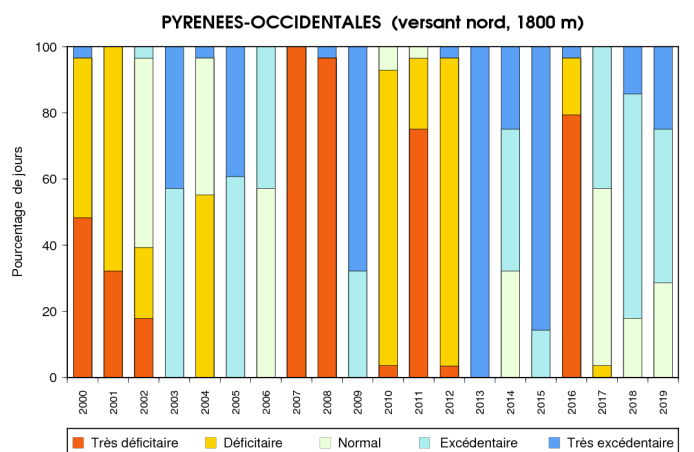
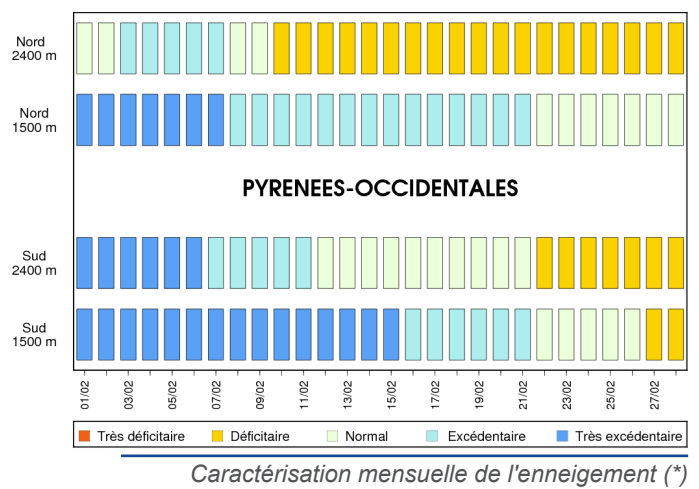
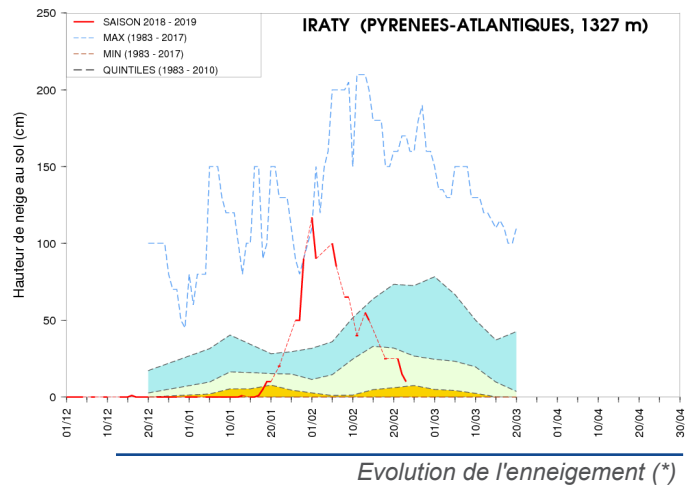
A partir du 12 et jusqu'à la fin du mois, un anticyclone s'installe durablement sur l'Europe. Le ciel reste complètement dégagé pendant plus de quinze jours, sans plus aucune chute de neige et les températures deviennent douces voire très douces en journée.

## Enneigement

Les chutes de neige de la fin du mois de janvier et des tous premiers jours de février ont donné un enneigement excédentaire à toutes les altitudes, mais plus marqué à basse altitude. Le 4 l'enneigement débute à 700 m ; les hauteurs de neige atteignent déjà plus d'1 m à 1500 m, 1m50 à 1800 m et dépassent 2 m à 2500 m d'altitude. Ce jour-là, le manteau neigeux entame un tassement progressif, rapide dans les premiers jours en raison des pluies ; puis plus lent, sous l'action du soleil. Les hauteurs de neige diminuent surtout à basse altitude et sur les versants les plus ensoleillés. Ainsi, en fin de mois, l'enneigement est remontée au-dessus de 1600 m sur les versants sud et au-dessus de 1300 m sur les versants nord. A 1800 m d'altitude, il reste encore 1 m de neige, soit une valeur conforme à la saison ; à 2500 m en revanche, l'épaisseur du manteau neigeux qui mesure 1m50 est inférieur aux 2 m relevés en moyenne à cette époque de l'année.

Finalement à 1800 m d'altitude sur les versants nord, il y a eu ce mois-ci nettement plus de journées avec un enneigement excédentaire que de journées au manteau neigeux conforme à la saison.

(\*) Période de référence 1981/2010



# Autres éléments

Alors qu'au cours de l'hiver 2017-2018, le temps avait été très régulièrement couvert sur les Pyrénées, cette année au contraire,

il est particulièrement ensoleillé. Ainsi grâce aux chutes de neige très abondantes de la fin janvier, on a pu profiter en février d'une montagne

parfaitement ensoleillée et enneigée.