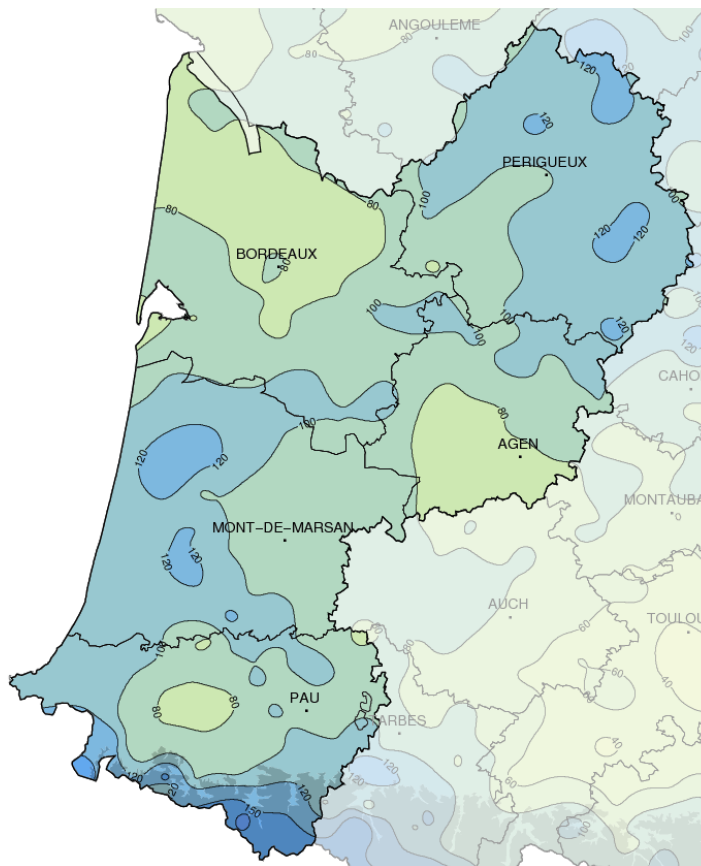


Février 2017

Doux, mais venté et pluvieux

Précipitations mensuelles (mm)



Caractère dominant du mois

Malgré la pluie et le vent, les températures sont souvent printanières et l'ensoleillement conforme à la normale.

Précipitations

Des perturbations actives traversent quotidiennement l'Aquitaine au cours des 8 premiers jours de février et des 2 derniers, donnant 80 à 120 mm (ou l/m²) sur un axe sud-ouest/nord-est et 65 à 75 l/m² de part et d'autre. En montagne, les cumuls dépassent localement 200 l/m².

Températures

Aussi bien le jour que la nuit, les températures se maintiennent la plupart du temps au-dessus de la norme : le gain est de 1.5 à 3°C en moyenne sur le mois, même en montagne.

Ensoleillement

Les Landes et les Pyrénées-Atlantiques sont légèrement plus ensoleillées que d'habitude en février (100 à 130 heures de soleil), tandis que les trois départements du nord de l'Aquitaine le sont un peu moins (90 à 110 heures).

Faits marquants

3 tempêtes en 3 jours

Du 3 au 5 février, trois dépressions se creusent sur le proche-Atlantique et circulent sur la France dans un flux rapide d'ouest à sud-ouest. En Aquitaine, le territoire concerné par les vents tempétueux croît avec le temps. Au passage de la tempête Kurt le 3, le Bassin d'Arcachon enregistre des vents de plus de 120 km/h, la Gironde et le nord des Landes plus de 90 km/h. Lors de la tempête Leiv le 4, les vents soufflent à 100-120 km/h dans les terres du nord des Landes au nord de la Dordogne et dépassent les 140 km/h

sur le Bassin d'Arcachon. Le 5, pendant la tempête Marcel, les rafales de vent atteignent localement les 100 km/h sur l'ensemble de la région, 130-140 km/h sur la côte. Sur le nord du littoral, des surcotes sont enregistrées par les marégraphes, mais intervenant en dehors de la marée haute et lors de faibles coefficients, elles sont sans conséquence.

Une 4e journée tempétueuse en fin de mois

Après le passage d'une perturbation

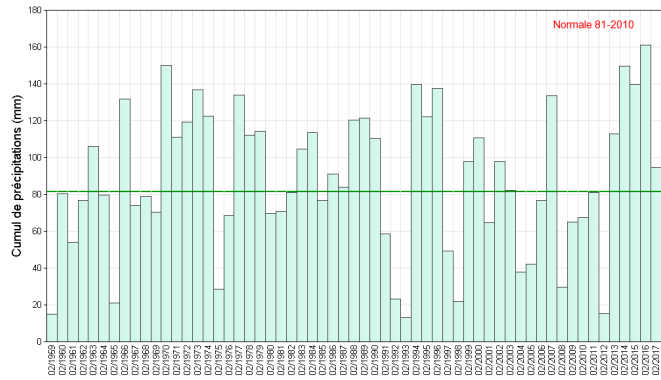
le 27, le vent souffle en bourrasques le 28. Les rafales dépassent les 120 km/h sur le Bassin d'Arcachon et 100 km/h par endroits sur les trois départements du nord de l'Aquitaine. Une houle importante se forme avec des creux de plus de 9 mètres à la bouée de Gascogne. La surcote du niveau marin est de 20 à 30 cm en Gironde et sur le nord des Landes, 10 à 20 cm plus au sud. Cette fois-ci, tous les éléments sont réunis pour endommager le littoral : forte houle, vents tempétueux à la pleine mer avec un fort coefficient de marée (102).



Précipitations

Une dizaine de jours de pluie

L'essentiel des pluies se concentre en début et fin de mois, l'Aquitaine se tenant en marge du flux océanique perturbé du 9 au 26 février. Cependant, des remontées méditerranéennes atteignent tout de même la région le 13 et le passage de la tempête Doris sur le nord de la France donne quelques gouttes le 23. C'est la 5e année consécutive où le mois de février est bien arrosé. Le cumul moyen des précipitations est un peu plus élevé que la normale en raison des excédents enregistrés du nord des Landes à la Dordogne, le plus souvent compris entre 30 et 80% mais allant jusqu'à plus du double aux Eyzies-de-Tayac (24) (123.4 mm (ou l/m²)). Sur le reste de l'Aquitaine, les cumuls se rapprochent de la moyenne ; seul le Pays basque affiche des déficits de 10 à 30%.

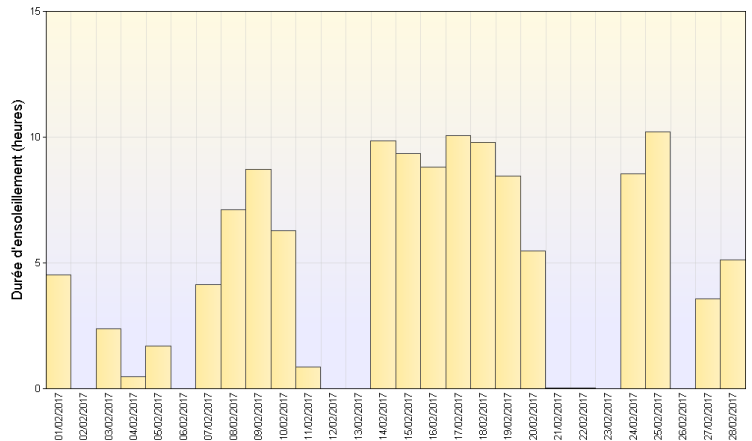


Cumul mensuel de précipitations depuis 1959 sur la région Aquitaine

Ensoleillement

Conforme à la norme à 10% près

Comme d'habitude en février, le ciel est plus souvent dégagé en montagne (136 h d'ensoleillement à Iraty) et sur le littoral (125 h au Cap-Ferret) qu'en plaine (100-110 h en général, 120-130 h dans les Pyrénées-Atlantiques). Au Cap-Ferret, l'absence de soleil pendant 8 jours (plus grand nombre de journées grises sur la région) est compensé par 9 journées avec un ensoleillement maximal ou pratiquement maximal. Ailleurs, le ciel est moins bleu, mais la grisaille moins fréquente.

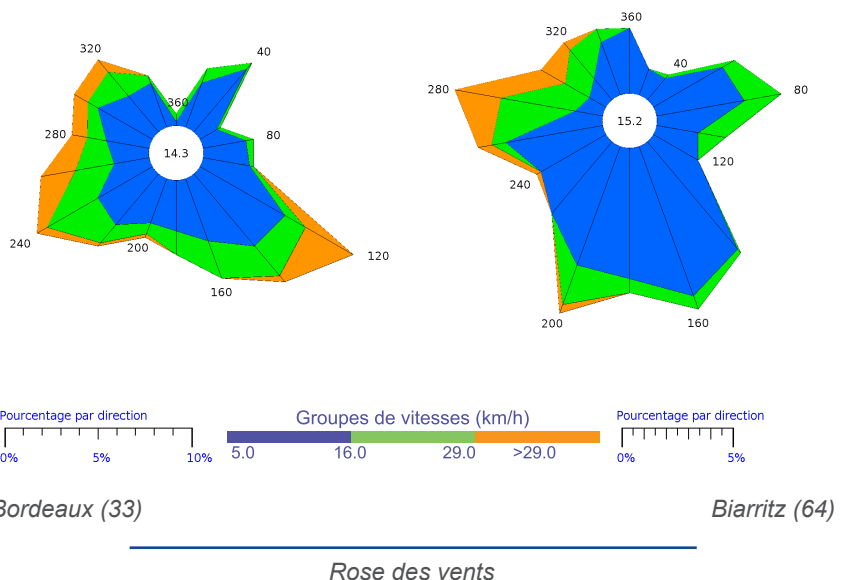


Ensoleillement quotidien à Cap-Ferret (33)

Vents

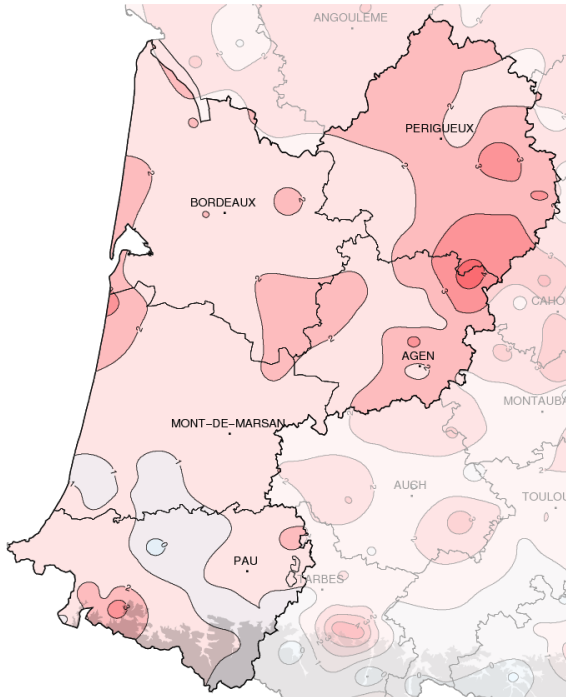
Tempétueux de sud-est aussi

Les vents forts de sud-est du 13 février n'ont rien à envier aux tempêtes d'ouest décrites précédemment. En effet, ce jour là, un petit minimum se creuse temporairement sur le Golfe de Gascogne et le vent souffle à plus de 100 km/h sur le Lot-et-Garonne, 80-90 km/h en périphérie (124 km/h à Lacapelle-Biron, record depuis le début des mesures en 2004). Au final, les vents de secteur est (nord-est à sud-est) et ceux de secteur ouest (nord-ouest à sud-ouest) se répartissent équitablement sur les 28 jours du mois. Faibles la plupart du temps, ils dépassent néanmoins les 80 km/h plus souvent qu'à l'accoutumée : à Bergerac (4 fois), Agen et Pau (3 fois), jamais le vent n'a été aussi souvent fort en février.

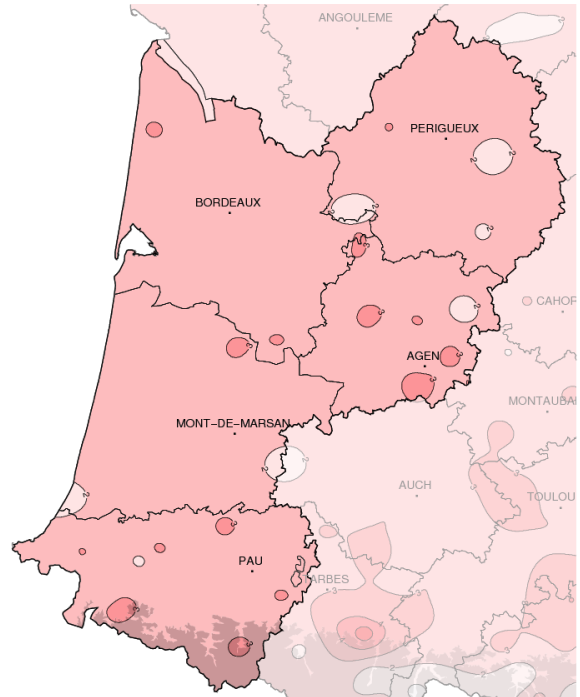


Rose des vents

Températures



Températures minimales (°C)



Températures maximales (°C)

Ecart à la normale mensuelle (*)

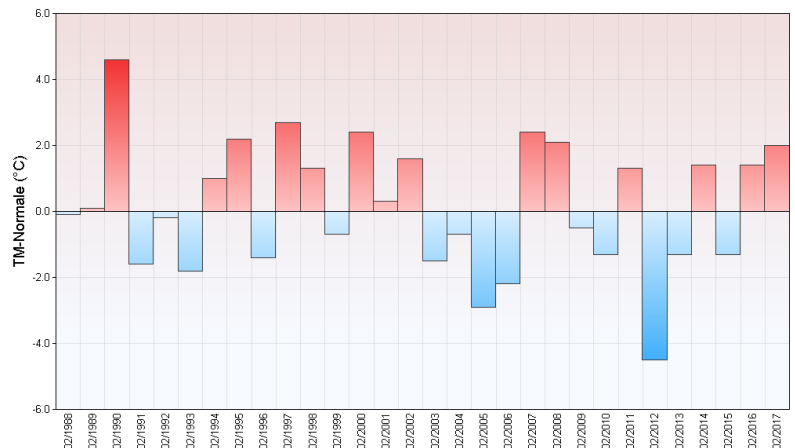
Printanières

A Laplume et St Sylvestre dans le Lot-et-Garonne, février 2017 est le mois de février le plus doux la nuit depuis 10 à 15 ans, avec une température minimale moyenne proche de 5°C, soit 2.5 à 3°C au-dessus de leur normale. Ailleurs, février 2007 et 1990 étaient souvent les plus doux. Il a tout de même gelé en plaine pendant 1 à 10 jours suivant les endroits, notamment du 9 au 11, du 17 au 19, le 23 et les 25-26. C'est peu pour un mois de février qui totalise habituellement 3

à 15 jours de gel. Le thermomètre descend à -4.0°C le 10 aux Eyzies-de-Tayac (24) et le 25 à Lagorce (33), mais c'est le 11 et le 25 que les gelées sont pratiquement généralisées (-0.3°C à Capbreton (40) sur le littoral le 25). En journée, les températures dépassent systématiquement les normales de saison, excepté pendant 5 jours, d'où une moyenne 2 à 3°C plus élevée que la norme. Février 2017 fait partie des 10 mois de février les plus chauds en journée depuis un siècle. (En 2008

et 1990, la moyenne mensuelle des maximales atteignait des records avec 3 à 5°C d'écart à la norme). Les 20°C sont dépassés à plusieurs reprises ce mois-ci, notamment le 1er et le 14 dans le sud-ouest de la région, le 15 du sud de la Gironde au Pays basque, les 16 et 17 dans les Landes et les Pyrénées-Atlantiques et le 27 du littoral basque au Lot-et-Garonne. Camboles-Bains (64) enregistre la plus forte valeur le 16 avec 23.5°C, plus de 9°C au-dessus de la moyenne (record : 27.6°C le 26 février 1994).

Ecart à la normale mensuelle (*) des températures moyennes mensuelles pour les 30 dernières années à Mont-de-Marsan (40)



(*) Période de référence 1981/2010

Résumé mensuel

Du 1er au 7 : très perturbé

Un temps calme, très doux, avec de belles éclaircies et de rares averses, précède 6 journées pluvieuses et ventées. Le passage de 3 tempêtes en 3 jours marque tout particulièrement cette période. Lors de la première (Kurt), le 3, la dépression circule de la Bretagne aux Iles Britanniques et des vents de 80-90 km/h soufflent sur le nord-ouest de l'Aquitaine (120 km/h sur le Bassin d'Arcachon). La deuxième (Leiv), sur la Vendée le 4 au matin, apporte des vents de plus de 120 km/h localement, toujours sur le nord. La troisième (Marcel) se déplace le 5 de la Bretagne aux Alpes et draine de l'air instable avec des rafales de 90-100 km/h sur toute l'Aquitaine (plus de 140 km/h sur la côte). Du 2 au 7, les pluies, averses ou orages donnent entre 50

et 90 l/m², mais l'air reste plutôt doux pour la saison.

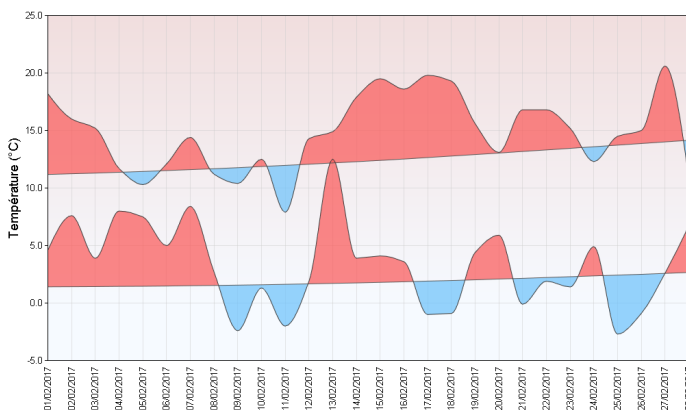
Du 8 au 11 : frais mais plus calme

Les averses finissent de quitter l'Aquitaine le 8 et le vent de secteur nord amène de la fraîcheur. Il neige sur le piémont pyrénéen, tandis que le soleil brille sur la Gironde et les Landes. Les éclaircies se généralisent le 9 après dissipation des brouillards, et il gèle souvent la nuit suivante. Le vent s'oriente au sud-est le lendemain avec l'arrivée d'une dépression au large du Portugal et l'atmosphère se réchauffe malgré un voile nuageux. La dépression se décale plus au sud et le vent tourne au nord-est le 11 : les températures chutent 2 à 6°C en dessous des normales de la Dordogne au Pays basque.

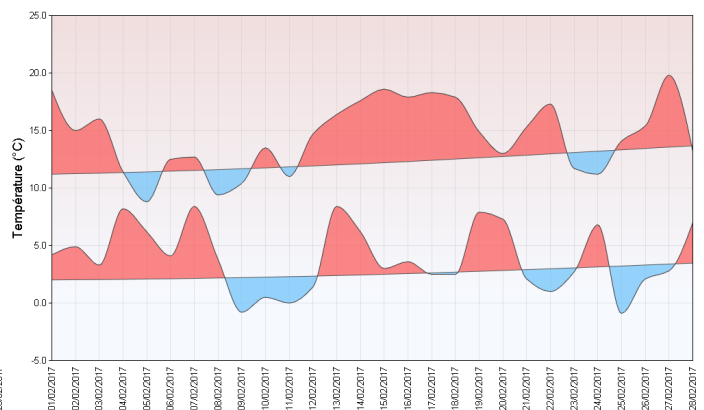
Du 12 au 28 : vent et douceur reviennent

La dépression remonte au nord du Portugal les 12 et 13 et un temps doux, couvert et humide envahit la région avec un vent soutenu (parfois violent) de sud-est. L'anticyclone prend le dessus ensuite jusqu'au 19 : le vent faiblit et le soleil revient après dissipation des brouillards. Du 20 au 22, le soleil résiste sur le sud de la région, alors qu'au nord quelques gouttes tombent par moment. Des gelées se produisent localement la nuit, mais en journée il fait entre 12 et 17°C. Le 23, de petites pluies passagères arrosent toute l'Aquitaine. Les éclaircies reviennent le lendemain et le ciel bleu domine le 25. Précédé de nuages, un nouveau passage pluvieux avec des vents forts traverse l'Aquitaine les 27 et 28.

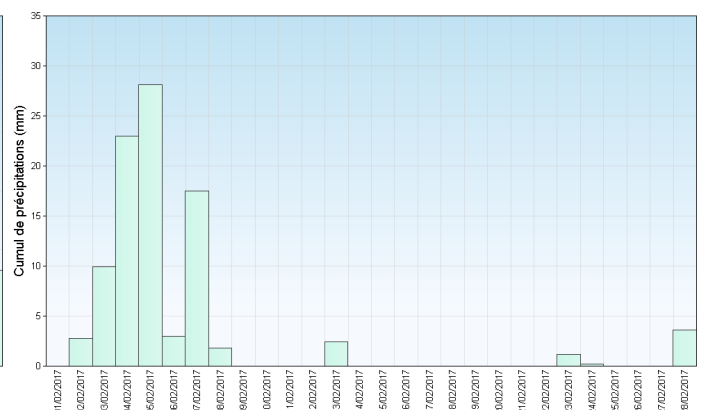
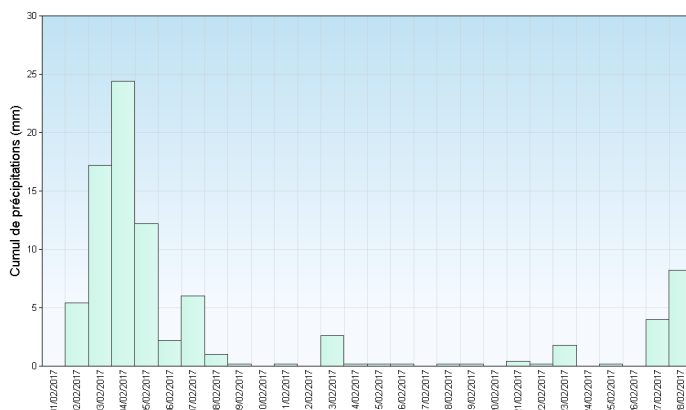
Mont-de-Marsan (40)



Pau (64)



Températures minimales et maximales quotidiennes



Précipitations quotidiennes



En montagne

Bilan des chutes de neige

Les perturbations se succèdent au cours des 8 premiers jours de février, accompagnées de vents violents. Avec un temps particulièrement doux en début de mois, il neige seulement au-dessus de 1800-2000 m : quelques centimètres le 2, une quinzaine le 3, et 20 à 30 cm le 4.

Si le 5, les chutes de neige sont plus importantes et descendent en dessous de 1000 m (40 cm) dans un air passagèrement plus frais, elles sont suivies le lendemain d'une hausse des températures et de pluies abondantes jusqu'à 2500 m d'altitude. Le froid revient les 7 et 8 et il tombe 40 à 50 cm de neige en 2 jours (à partir de 800 m d'altitude le 8).

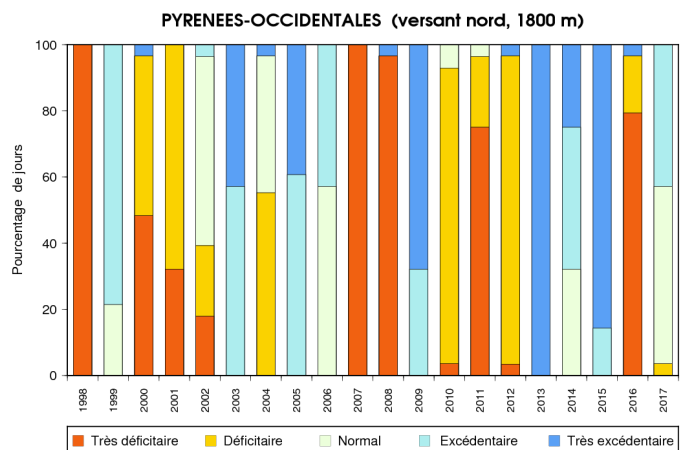
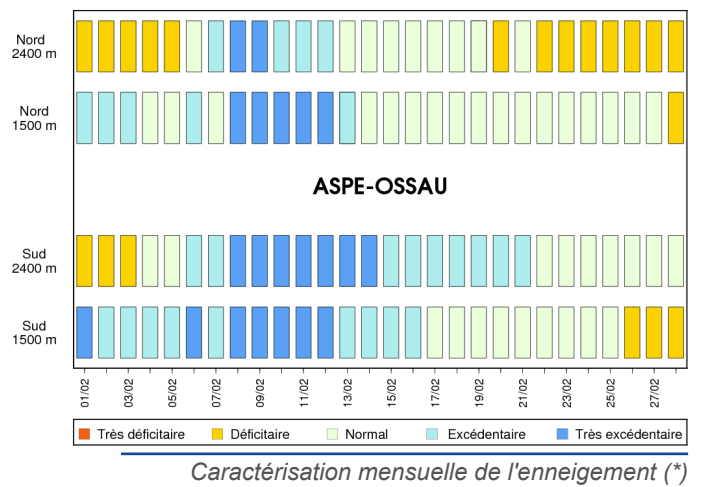
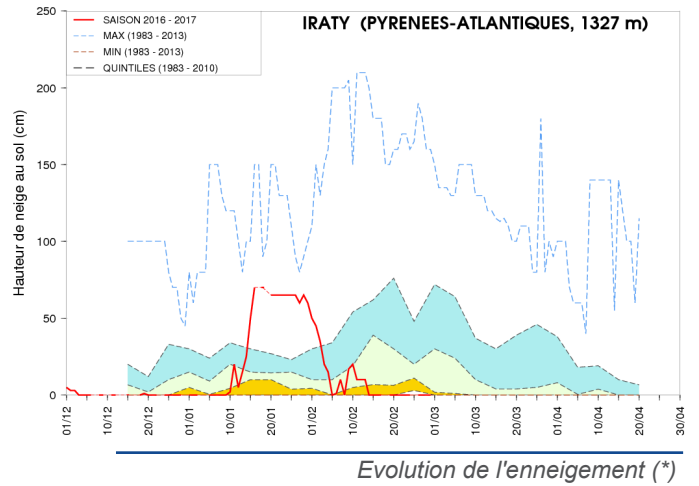
Après cette première semaine très agitée, les chutes de neige deviennent anecdotiques jusqu'en fin de mois : il tombe quelques centimètres le 11 au-dessus de 2000 m ; 5 à 10 cm le 13 au-dessus de 1800 m ; un léger saupoudrage le 24 et une dizaine de centimètres au-dessus de 1000 m le 28.

Enneigement

En début de mois, l'enneigement est légèrement déficitaire au-dessus de 1800 m et à l'inverse, excédentaire en-dessous, la neige se rencontrant même à une altitude relativement basse (vers 1000 m). Au terme des chutes importantes de la première décennie, l'enneigement devient largement excédentaire sur l'ouest de la chaîne pyrénéenne, atteignant 1 m à 1800 m et 2m50 vers 2500 m d'altitude. Puis la douceur et l'ensoleillement favorisent la fonte et l'enneigement passe progressivement sous les moyennes de saison.

Comme en 2006, l'enneigement de février 2017 à 1800 m d'altitude sur les versants nord est presque aussi souvent excédentaire que normal, et pratiquement pas déficitaire. C'est la première fois depuis 10 ans que l'enneigement est aussi proche de la norme.

(*) Période de référence 1981/2010



Autres éléments

Excepté pendant quelques jours, les températures se maintiennent au-dessus de la normale tout au long du mois, aussi bien à 2150 m d'altitude à Soum-Couy, qu'à 1427 m à Iraty-Orgambide, ou à 1074 m à Urdos. La moyenne mensuelle

(minimales et maximales confondues) est 2°C supérieure à la norme à 2000 m d'altitude et 3 à 4°C supérieure entre 1000 et 1400 m d'altitude. Elle était plus élevée en février 2008 et 1990, mais février 2017 est néanmoins particulière-

ment doux. Du 1er au 16, les rafales de vent dépassent les 100 km/h presque tous les jours à Iraty-Orgambide (195 km/h le 12) ; puis le vent se lève à nouveau les 27 et 28. En février 2014, les vents forts étaient encore plus fréquents.