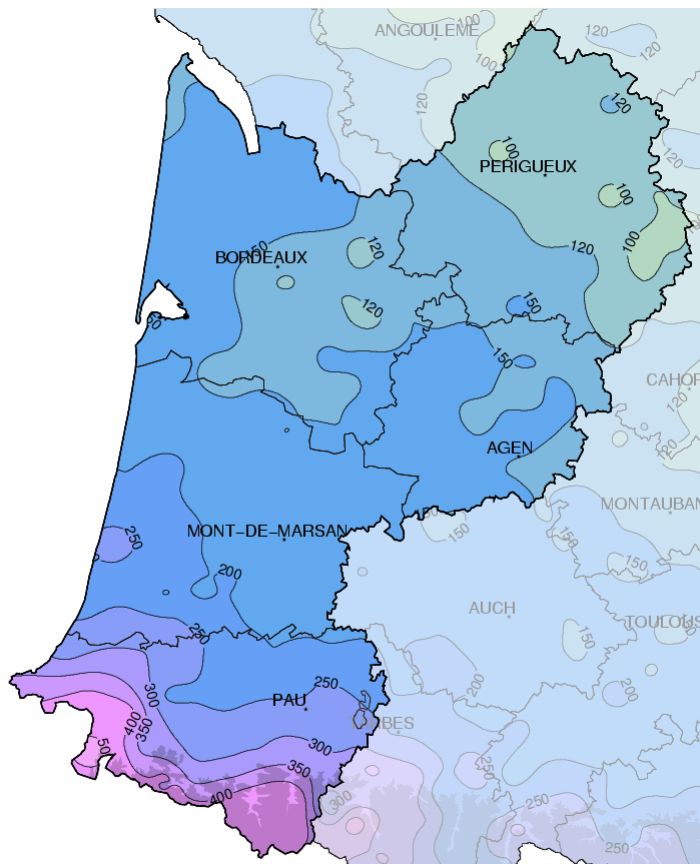


Janvier 2013

Particulièrement arrosé et enneigé

Précipitations mensuelles (mm)



Caractère dominant du mois

Les hauteurs de neige mesurées dans les Pyrénées sont exceptionnelles, tout comme les quantités d'eau recueillies en plaine. Le manque de soleil est généralisé et le vent parfois fort même dans les terres.

Précipitations

Les cumuls mensuels de précipitations accusent un important dégradé nord-sud. Si les Pyrénées reçoivent 400 litres d'eau par mètre carré, le nord et l'est de la Dordogne enregistrent 4 fois moins de pluie.

Températures

Alors que la moyenne des températures est le plus souvent proche de la norme, l'est de la Dordogne enregistre un déficit d'un degré, avec plus de 10 jours de gel comme en montagne.

Ensoleillement

Le mauvais temps persistant a pour conséquence directe un ensoleillement anormalement faible (entre 20 et 40% de déficit), plus marqué sur le nord.

Faits marquants

Des pluies remarquables en plaine

A la pointe de Socoa (64), avec 339.9 mm, janvier 2013 occupe le 2^e rang des mois de janvier les plus pluvieux depuis 1921, après janvier 1927 (369.2 mm) ; à Marmande et Ste Livrade sur Lot (47), à Urgons et St Martin de Hinx (40), à Bergerac (24), c'est également le 2^e mois de janvier le plus pluvieux depuis la fin des années 80. A Aicirits (64), janvier 2013 bat un record sur 20 ans (238.2 mm). Toutes ces précipitations provoquent la crue de nombreux

cours d'eau dans les Pyrénées-Atlantiques, les Landes et localement en Gironde.

Un enneigement remarquable en montagne

En 15 ans, Gourette (64) à 1600 m d'altitude n'avait encore jamais mesuré une hauteur de neige aussi importante que le 26 janvier 2013 (2m20). Toutefois, pour les postes qui ont commencé leurs relevés auparavant, les hivers 1986, 1981 et 1978 étaient plus enneigés.

Des records de faible ensoleillement

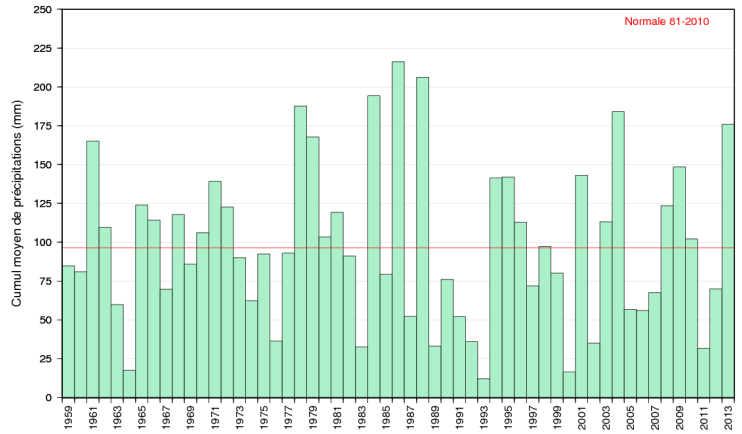
Avec le plus souvent 16 à 20 jours de pluie, jamais en 20 ans, le ciel n'est resté aussi couvert en janvier que cette année à Cazaux (33) et Mont-de-Marsan (40). Au Cap-Ferret (33), à Bordeaux (33), Dax (40) et Pau (64), janvier 2013 occupe le 2^e rang des mois de janvier les plus gris depuis 1991. En effet, l'Aquitaine a vu le soleil durant 50 à 70 heures au lieu de 80 à 100 heures habituellement en janvier.



Précipitations

Sous toutes les formes

PLUIE. Le cumul moyen des précipitations sur l'Aquitaine place janvier 2013 au 6e rang des mois de janvier les plus pluvieux depuis 1959. En effet, il a plu 1 fois et demi à 3 fois plus que la normale, excepté sur le nord de la Dordogne qui accuse un déficit de 10% à La Coquille. **PLUIES VERGLACANTES.** Elles traversent la Gironde et le Lot-et-Garonne le 18, la Dordogne le 26. **NEIGE.** Elle tient au sol en plaine du 16 au 18 (3 cm à Bergerac (24), 2 cm à Sabres (40), 1 cm à Agen) et le 20 (1 à 5 cm dans le Lot-et-Garonne). En montagne, les chutes de neige abondantes, le vent fort et le redoux de la fin janvier qui occasionne des pluies jusqu'à plus de 2000 m provoquent de nombreuses avalanches. **GRELE.** Du 21 au 24, des averses de grésil accompagnent les orages.

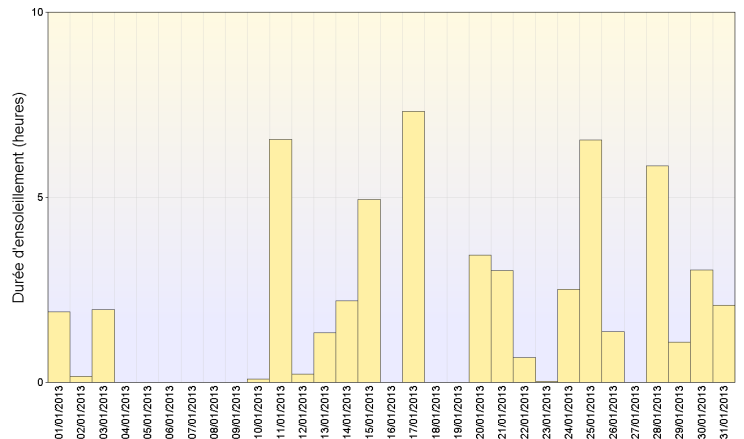


Cumul mensuel de précipitation depuis 1959 sur la région Aquitaine

Ensoleillement

Particulièrement faible

Du 4 au 10 janvier, le soleil ne perce pratiquement pas la couche nuageuse en plaine ; en revanche, en montagne, le ciel est pratiquement bleu du matin au soir du 4 au 9. C'est la plus belle période ensoleillée du mois à Iraty. En effet par la suite, du 13 au 24, le soleil n'y apparaît que quelques minutes, les bons jours. Sur le reste de l'Aquitaine, si Bordeaux et Pau ont bénéficié de 5 jours avec plus de 5 heures d'ensoleillement, Agen et Mont-de-Marsan n'en ont eu que 3 dans tout le mois.

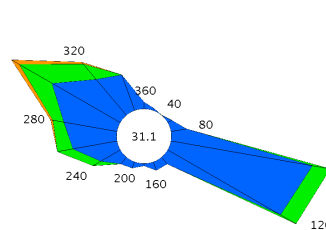


Ensoleillement quotidien à Bergerac (24)

Vents

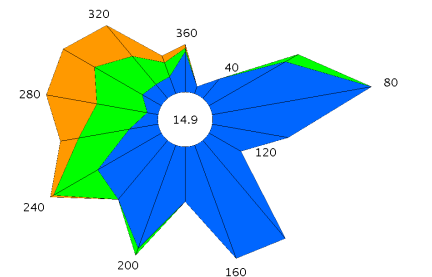
Nombreuses rafales

La position de l'anticyclone sur la France du 1er au 8 favorise les vents faibles de sud-est sur l'Aquitaine. Tandis qu'en fin de mois, ces vents calmes alternent avec des journées agitées d'ouest : 87 km/h le 26 à Pau. De fortes rafales de vent d'ouest ou nord-ouest accompagnent les fréquentes perturbations en milieu de mois, non seulement sur le littoral (plus de 110 km/h les 15, 21, 23 et 26 janvier), mais également dans les terres (90 km/h à Bordeaux et 80 km/h à Agen le 21). Ces vents forts ont pour conséquences de générer de fortes vagues sur le littoral notamment le 27 et de déstabiliser l'épais manteau neigeux en montagne.



Pourcentage par direction

Agen (47)



Pourcentage par direction

Biarritz (64)

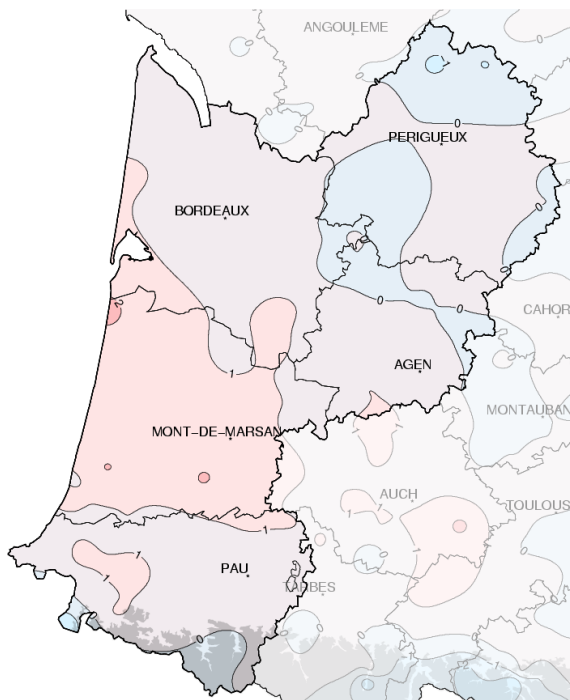
Groupes de vitesses (km/h)

5.0 16.0 29.0 >29.0

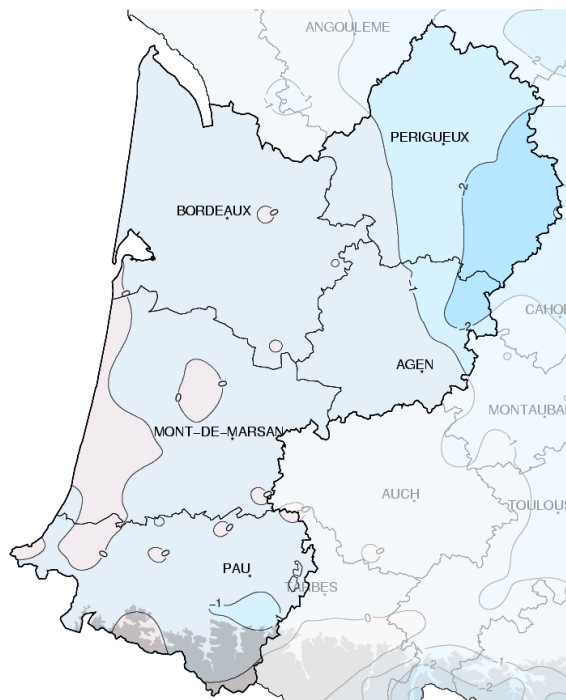
Rose des vents



Températures



Températures minimales (°C)



Températures maximales (°C)

Ecart à la normale mensuelle (*)

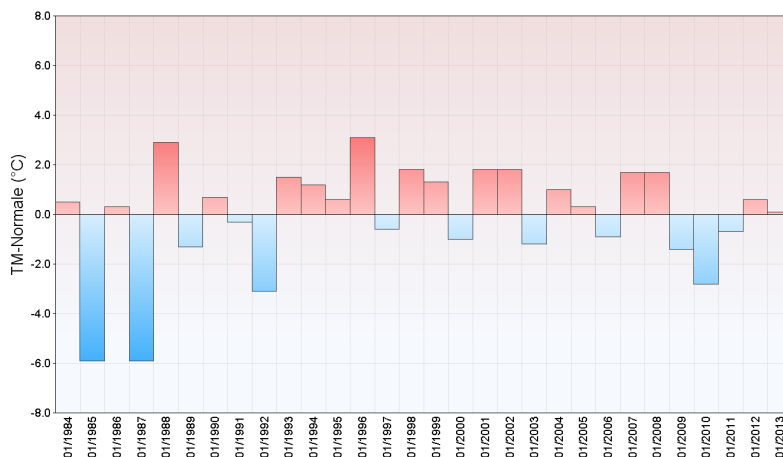
Une moyenne trompeuse

La moyenne des températures est proche de la norme, mais la couverture nuageuse due au mauvais temps empêche la terre de se refroidir la nuit et prive la région de soleil en journée. En conséquence, la moyenne des températures minimales se situe 0 à 2°C au dessus de la norme, localement moins sur l'est. La Dordogne et le Lot-et-Garonne enregistrent 10 à 16 jours de gel alors que les 3 départements côtiers n'en totalisent que 2 à 6 (1 à

2 jours au bord de l'océan, les 17 et 25). Par conséquent, les plaques de glace y sont plus fréquentes, comme dans la nuit du 21 au 22 et le 22 au matin et les accidents de la circulation se multiplient. Quant à la moyenne des températures maximales, elle fluctue le plus souvent entre 0 et 1°C en dessous de la norme sur l'Aquitaine. Toutefois, l'est de la région se singularise là encore avec un déficit de 1 à 2°C, en partie dû à la neige plus abondante que sur le reste de l'Aquitaine entre le 16 et le 20

janvier. Le 17, il ne dégèle pas de la journée. C'est le mois de janvier le plus froid à Belves (24) depuis plus de 20 ans, après 2010. Sur toute la région, les maximales restent pratiquement tous les jours en dessous des normales saisonnières, à l'exception des 10 et 11 ainsi qu'à partir du 28 jusqu'en fin de mois. Les 4 derniers jours sont particulièrement chauds : 5 à 10°C au dessus de la norme, 20.3°C à Mont-Disse (64), 22.0°C à Cambo-les-Bains (64) et 14 à 19°C de la Dordogne aux Landes.

Ecart à la normale mensuelle (*) des températures moyennes mensuelles pour les 30 dernières années à Bordeaux (33)



(*) Période de référence 1981/2010

Résumé mensuel

Du 1er au 8 : anticyclonique

Le mois débute avec un temps instable en plaine et de la neige en montagne. Le lendemain, des avalanches se déclenchent. Du 3 au 8, de hautes pressions s'installent sur la France : le vent est faible et des brouillards souvent denses se forment sauf sur les Pyrénées qui enregistrent des températures 4 à 6°C au dessus des normales.

Du 9 au 25 : très perturbé et passagèrement froid

Une dépression circulant du large de l'Irlande au golfe de Gascogne, dirige un flux d'ouest souvent instable jusqu'au 13. Il neige en montagne et en plaine, les averses sont fréquentes, parfois fortes et orageuses sur le littoral et aux pieds

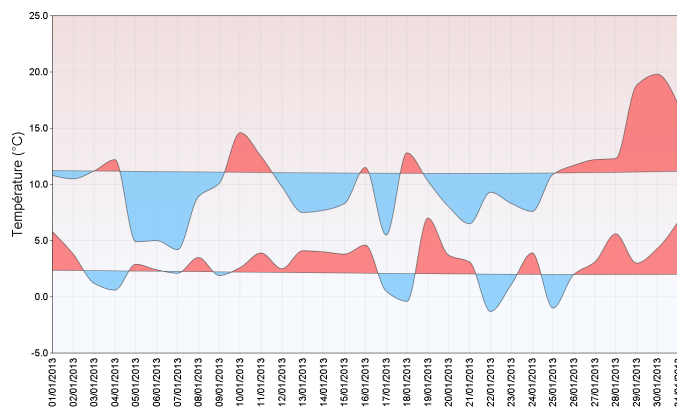
des Pyrénées. Le 14, la dépression se décale vers la Méditerranée et favorise la progression d'air plus froid. L'épais manteau neigeux devient instable dans les Pyrénées. Jusqu'au 16 les perturbations se succèdent avec des rafales de vent sur le littoral et de la neige en montagne. Il neige également sur la Dordogne et le Lot-et-Garonne le 16. Toutes ces précipitations provoquent la crue de plusieurs rivières comme la Baïse à Nérac (47), la Nive, la Nivelle et l'Adour. Le 17, l'air est plus froid mais sec. Les gelées sont sévères sur les sols enneigés dans l'est de la région. Le 18, les pluies verglaçantes occasionnent des accidents en Gironde et dans le Lot-et-Garonne. Le lendemain, la dépression qui circule du Portugal au Massif

Central apporte des précipitations durables. Le 20, il neige en montagne, sur l'est de l'Aquitaine et localement en Gironde ; il pleut ailleurs. Du 21 au 25, en liaison avec un couloir dépressionnaire de l'Irlande à la Méditerranée, de fréquentes averses se produisent, accompagnées de fortes rafales de vent même dans les terres. Les températures restent inférieures aux normales saisonnières.

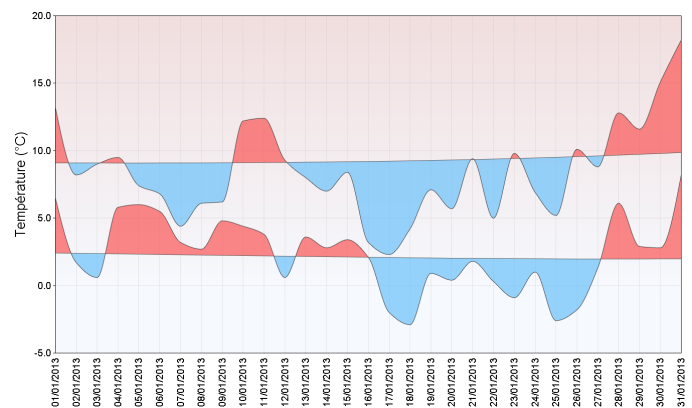
Du 26 au 31 : plus doux

Un courant d'ouest rapide se met en place avec des dépressions creuses et étendues sur l'Atlantique. Les perturbations défilent ; la mer et le vent sont forts sur le littoral ; les températures deviennent particulièrement douces.

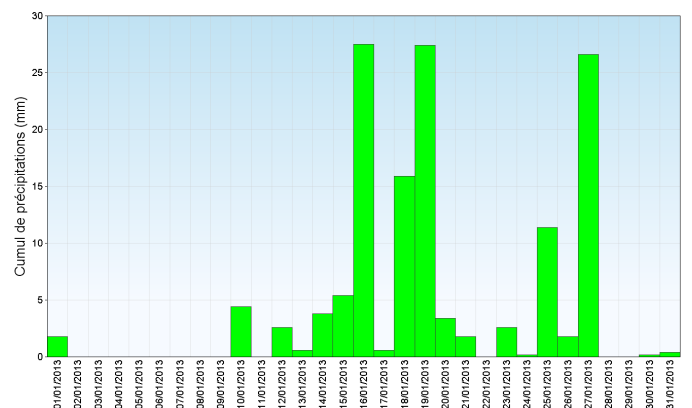
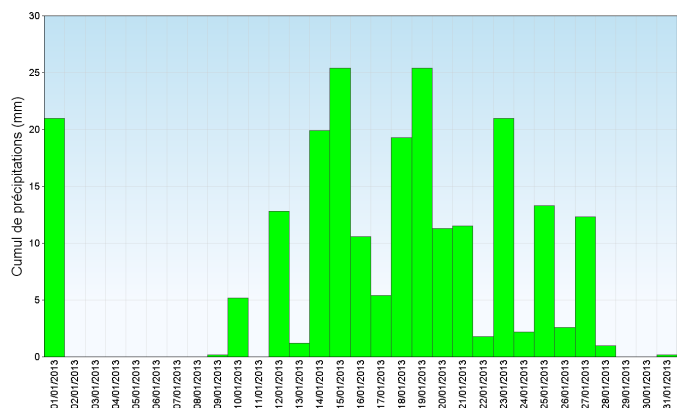
Pau (64)



Agen (47)



Températures minimales et maximales quotidiennes



Précipitations quotidiennes