

RÉDIGÉ LE 28/11/2023 À PARTIR DES DONNEES DISPONIBLES LE 27/11/2023

## Auvergne-Rhône-Alpes OCTOBRE 2023

### Records de chaleur, pluviométrie contrastée.

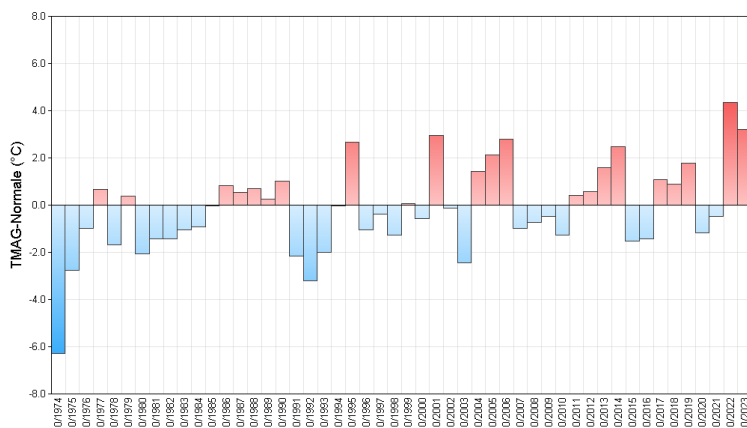
Avec une nouvelle vague de chaleur, particulièrement tardive, et accompagnée de nombreux records, ce mois d'octobre 2023 est dans la lignée des mois précédents: c'est à dire avec des moyennes mensuelles de

températures très largement supérieures aux normales ( 4 à 7 degrés de plus sur plusieurs stations pour les maximales).

Ce dépassement des normales mensuelles est d'avantage marqué

au niveau des températures maximales, qu'au niveau des températures minimales.

Écart à la normale  
de l'indicateur thermique moyen depuis 50 ans



Les précipitations, excédentaires sur la majeure partie de la région (mais avec encore des déficits sur certaines zones comme en Limagne), commencent à résorber une partie de la sécheresse (surtout celle des sols) de l'été et du tout début d'automne. Les cumuls, très inégaux, s'étalent généralement entre 50 mm et 400 mm. Deux exceptions cependant: la Cévenne ardéchoise avec 400 à 600 mm. Et, à l'inverse, la plaine de Limagne, avec 25 à 50 mm. Les épisodes pluvieux, pas très nombreux mais plutôt marqués à plusieurs reprises notamment de l'Ardèche à l'Ain, s'accompagnent parfois d'orages.

## Fait marquant

### Episode de chaleur historique.

L'épisode très chaud en plaine fin septembre, se prolonge quasiment toute la première moitié de ce mois d'octobre, avec une série inédite de températures maximales supérieures à 30 degrés, et parfois très largement!!! La moyenne des températures maximales de la première décade, en plaine, est souvent comprise entre 25 et 29°C!!! Cela représente souvent 5 à 8 degrés de plus que la normale avec des valeurs dignes de l'été! Les zones les plus chaudes se

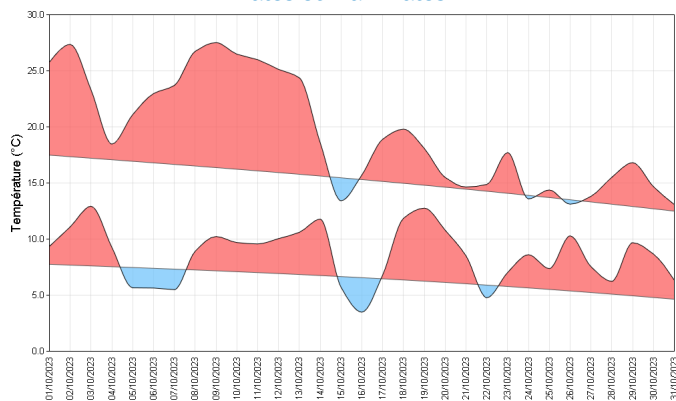
situent dans les plaines à l'ouest de notre région, notamment entre la Limagne et le Bourbonnais. Les 31.1°C à Vichy le 2, constituent un record mensuel (contre 30.6°C le 02/10/1985), et on retrouve ces mêmes 31.1°C...le 9! le 2, de nombreuses stations voient le record mensuel de température maximale battu.

La température maximale du 2 à Montluçon: 34.6°C !!! Sur cette même station, ce mois d'octobre nous offre 6 jours à plus de 30°C !!!

On bat de nouveau des records mensuels de températures maximales le 8, le 9, le 10 et le 11! Des records mensuels de températures minimales tombent également, par exemple à Chastreix (63; alt.1385m) le 8 avec 19.9°C contre 16.6°C le 28/10/2022.

# Températures

Indicateurs quotidiens des températures minimales et maximales

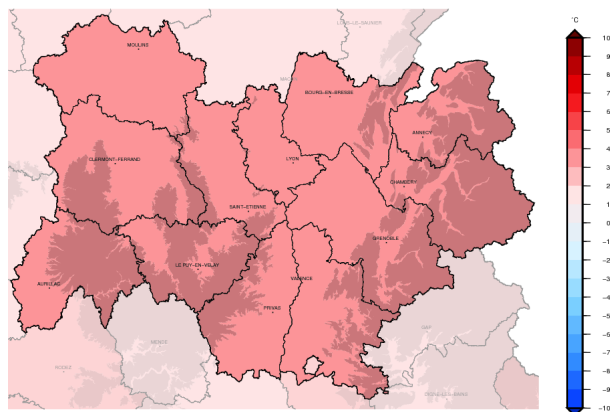


Rares sont les journées avec des températures inférieures aux normales. Le 1er et le 2 sont des jours chauds à très chauds en plaine: 26 à 30°C le 1er, et 29 à 34°C le 2! (voir le descriptif du fait marquant). Il fait à peine un peu moins chaud le 3. Avec la nouvelle baisse le 4, les températures maximales sont plus proches des normales, mais elles remontent déjà à partir du 5, et encore du 6 au 9 en devenant exceptionnelles. Elles restent très élevées jusqu'au 14 malgré un léger tassement. Elles chutent le 15 en devenant souvent inférieures (mais légèrement!) aux normales. La seconde quinzaine se passe avec des maximales encore majoritairement supérieures aux normales, mais

de manière bien moins excessive. Le 24 et le 26, les maximales sont globalement les moins hautes du mois, juste après le 15.

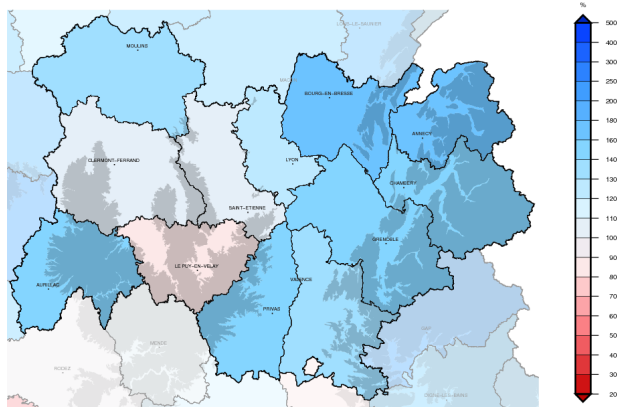
Les minimales n'arrêtent pas d'osciller d'un jour à l'autre tout au long du mois, en étant plus souvent au-dessus qu'en-dessous des normales. Les valeurs les plus hautes sont souvent relevées soit le 3, soit du 8 au 10. Par exemple, à Croix Millet (07; alt.779m) la minimale est de 19.2°C le 10. On a les valeurs les plus basses le 6, le 7, le 16 ou le 17. A Coltines (15; alt.979m) on relève -4.8°C le 6.

Écart à la moyenne de référence 1991-2020 de l'indicateur thermique moyen mensuel



# Précipitations

Rapport à la moyenne de référence 1991-2020 des cumuls mensuels de précipitations agrégées

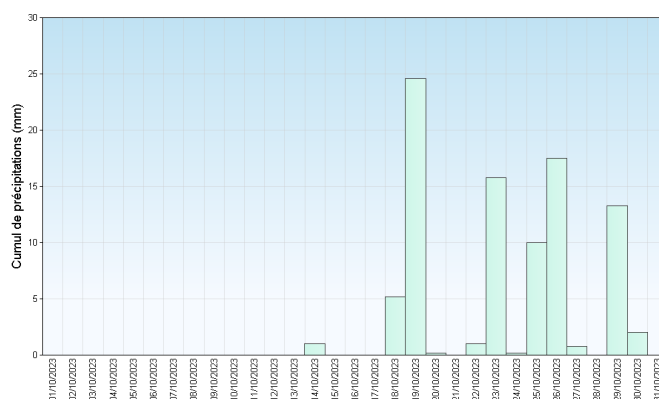


Les cumuls mensuels sont très hétérogènes sur notre région. Sur le nord-ouest de l'Allier, de l'Ain à la plaine lyonnaise, du nord Isère à l'Ardèche et de la Drôme aux départements alpins, l'arrosage est copieux avec, généralement, 100 à 300 mm et même 300 à 600 mm sur la Cévenne ardéchoise, soit 30 à 100 % de plus que la normale. Il est également abondant de l'Ouest Cantal à la Chaîne des Puys avec 200 à 400 mm et, là encore, 30 à 100 % de plus que la normale. A l'inverse, la plaine de Limagne doit se contenter de 25 à 50 mm avec un déficit de moitié. Ailleurs, ces cumuls mensuels, souvent compris entre 50 et 100 mm, ne sont pas

trop éloignés des normales. Les lignes de pluies parfois orageuses du 18-19 puis du 23-24 ont contribué à ces écarts dans les cumuls mensuels.

Le temps reste sec sur toute notre région du 1er au 12, de très faibles petites pluies débutent sur le Massif Central et sur les Alpes le 13, à peine un peu moins faibles le 14, un petit épisode cévenol débute le 16 et le 17 (moins de 40 mm en 48h), mais les pluies orageuses du 18-19 donnent généralement 70 à 200 mm du Nord Ardèche à la Drôme des Collines et 50 à 100 mm du Nord Isère. Quant à la Cévenne ardéchoise, elle reçoit 200 à un peu plus de 300 mm sur l'ensemble de ces deux journées. Du 20 au 31, il pleut au moins localement, avec de bonnes quantités ponctuellement le 23; le 25; le 26 et le 30.

Cumul quotidien de précipitations à la station de : Vichy (03)



Retrouvez les relevés des stations de votre région sur <http://www.meteofrance.com/climat/relevés/france>

## Vent

Ce mois d'octobre 2023 est globalement bien venté, mais avec de fortes disparités dans le temps, et parfois dans l'espace.

On peut distinguer trois périodes:

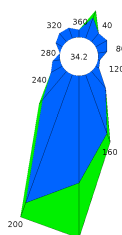
-la première, globalement calme, du 1er au 13, avec des vents souvent faibles à modérés, rarement assez forts, et jamais forts. On signalera juste le 13, avec des rafales de vent de sud à 80 km/h à Lyon-Bron et quasiment autant dans l'Est Lyonnais et le Nord Isère.

-la seconde, du 14 au 18, avec des vents souvent modérés à assez forts, et rarement forts ( 96 km/h au Col des Sauvages(69; alt.831m) le 18 et 111 km/h à l'Aiguille du Midi (74; alt.3845m) le 14.

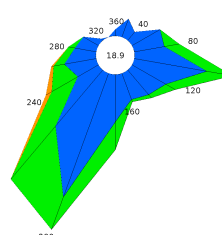
-la troisième, bien agitée cette fois, du 19 au 31, avec des vents souvent assez forts à forts: jusqu'à 202 km/h à l'Aiguille du Midi le 20, 154 km/h à la Masse (73; alt. 2800 m) le 20; 147 km/h aux Ecrins (38; alt.2970 m) le 19, 131 km/h à Vernines (63; alt.1045m ) le 29.

### Roses des vents

Station de Vichy (03)



Station de Montbeugny (03)



## Ensoleillement

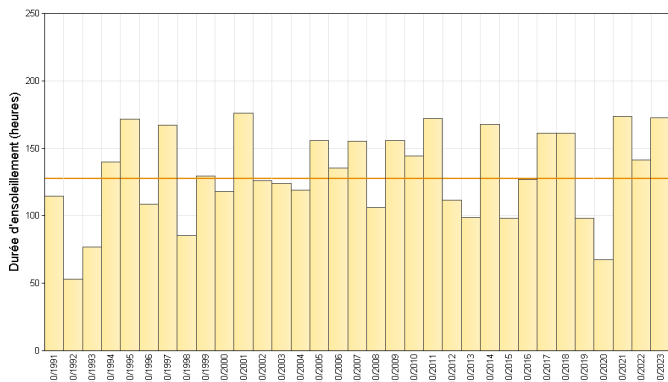
L'ensoleillement de ce mois d'octobre 2023 est excédentaire sur une très large zone, du nord au centre, et au sud-ouest, avec généralement entre 10 et 40% de plus que la normale. Il est correct, mais sans plus, sur une petite frange sud-est de notre région, essentiellement en Savoie.

Mais les contrastes sont importants suivant les périodes. L'ensoleillement est souvent très bon du 1er au 13, avec de nombreuses stations profitant d'une ou de plusieurs journées avec insolation

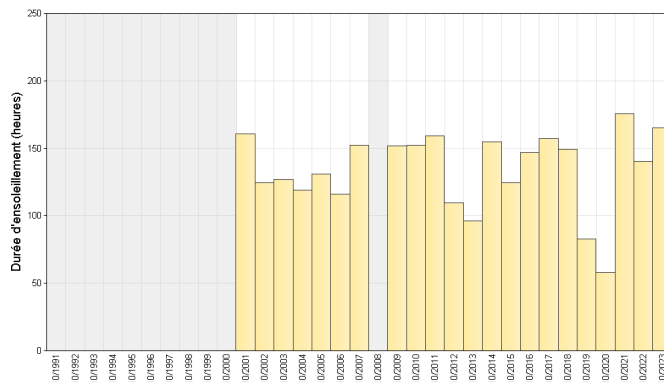
continue. La situation s'inverse à partir du 14, qui est la première journée peu ensoleillée du mois à l'échelle de notre région, et toutes les journées qui suivent sont également peu ensoleillées voire grises sur de nombreuses stations. Cette répartition de l'insolation dans le temps, conjuguée à celle des températures, renforce l'impression de temps estival du 1er au 13, avant une rentrée sensible dans l'automne lors de la seconde quinzaine.

### Cumul mensuel d ensoleillement pour les mois de octobre depuis 1991

Station de Vichy (03)



Station de Lurcy-Lévis (03)



Retrouvez les relevés des stations de votre région sur <http://www.meteofrance.com/climat/relevés/france>

## ÉVÈNEMENTS

### **bien pluvieux du 18 au 20, souvent bien venté sur le relief du 19 au 20.**

Le 18 entre 2h et 5h du matin, de petites pluies se produisent sur le sud des départements de l'Ardèche et de la Drôme. Puis elles s'étendent plus au nord dans notre région en devenant parfois un peu plus intenses. La nuit du 18 au 19 des pluies bien intenses et parfois accompagnées d'orages, abordent le sud-ouest du département de l'Ardèche (Cévennes mais aussi Ardèche Méridionale et Coiron), puis la vallée du Rhône, la Drôme, le Nord Isère, le Rhône et l'Ain

cette même nuit et/ou le 19 en journée avec parfois de bonnes intensités. De nouvelles pluies bien intenses gagnent le sud-ouest Ardèche la nuit du 19 au 20 avant de s'étendre de nouveau plus au nord-est.

Les cumuls en trois jours du 18 au 20 s'échelonnent entre 50 et 150 mm sur l'Ain, le Rhône, l'Isère, l'Ouest des Savoies, la Drôme et l'Ardèche hors Cévennes, et 150 à un peu plus de 300 mm sur la Cévenne Ardéchoise.

Sur le relief, de fréquentes rafales de vent de sud-ouest, supérieures

(parfois largement) à 70 km/h se produisent le 19 et le 20, avec jusqu'à 202 km/h à l'Aiguille du Midi et 154 km/h à la Masse.

### **Encore un bon épisode méditerranéen le 18-19.**

Les cumuls des deux journées du 18 et du 19 sont élevés sur toute le département de l'Ardèche, et aussi au nord du département de la Drôme (vallée du Rhône près d'Albon et Drôme des Collines). Mais, comme souvent, c'est la Cévenne Ardéchoise qui reçoit les pluies les plus abondantes avec plus de 200 mm en 24 heures par endroits, comme à Barnas avec 236 mm entre le 19 à 05h et le 20 à 05h locales.

Ces pluies abondantes sur le bassin de l'Ardèche, après les bonnes pluies en septembre, en particulier du 12 au 20, ont provoqué une crue de l'Ardèche (avec un pic de crue de 6.98 m à Vallon Pont d'Arc le 20).

Cet épisode méditerranéen est le second de l'année, dans notre région, à donner plus de 200 mm en 24 heures sur plusieurs communes.

## En chiffres:

### TEMPÉRATURES MENSUELLES

	Moyenne des T MINI	Écart à la normale des T MINI	T MINI absolue du mois	Moyenne des T MAXI	Écart à la normale des T MAXI	T MAXI absolue du mois
<b>Aurillac (15)</b>	8.4°C	1.5°C	2.1°C 6/10	20.4°C	4.2°C	31.2°C 1/10
<b>Montélimar (26)</b>	12.6°C	1.9°C	6.1°C 22/10	23.0°C	4.1°C	30.6°C 9/10
<b>Clermont - Ferrand (63)</b>	10.5°C	2.2°C	3.8°C 16/10	22.7°C	4.9°C	33.2°C 2/10
<b>Lyon - Bron (69)</b>	11.1°C	1.5°C	4.7°C 7/10	22.5°C	4.8°C	30.6°C 9/10
<b>Chambéry (73)</b>	9.5°C	1.8°C	3.9°C 17/10	20.3°C	3.3°C	27.3°C 3/10
<b>Chamonix (74)</b>	4.9°C	-0.7°C	-0.4°C 17/10	18.2°C	1.6°C	27.5°C 2/10

T MINI : TEMPÉRATURES MINIMALES

T MAXI : TEMPÉRATURES MAXIMALES

### PRÉCIPITATIONS MENSUELLES

	Cumul	Rapport à la normale des précipitations	Nombre de jours de précipitations	Ecart à la normale du nombre de jours avec précipitations	Maximum de précipitation en 24h
<b>Aurillac (15)</b>	174.6 mm	174 %	13	2.1	34.5 mm
<b>Montélimar (26)</b>	128.2 mm	96 %	8	-0.2	45.1 mm
<b>Clermont - Ferrand (63)</b>	40.2 mm	82 %	5	-2.8	12.6 mm
<b>Lyon - Bron (69)</b>	150.0 mm	150 %	10	0.1	54.3 mm
<b>Chambéry (73)</b>	mm	%			46.2 mm
<b>Chamonix (74)</b>	149.1 mm	140 %	11	1.0	36.4 mm

### VENT MENSUEL

	Vent maxi	Date du vent maxi	Nombre de jours de vent fort	Ecart à la normale du nombre de jours de vent fort
<b>Aurillac (15)</b>	88 km/h	23/10	3	-0.69
<b>Montélimar (26)</b>	87 km/h	20/10	9	2.45
<b>Clermont - Ferrand (63)</b>	73 km/h	20/10	6	1.46
<b>Lyon - Bron (69)</b>	108 km/h	29/10	8	3.07
<b>Chambéry (73)</b>	68 km/h	27/10	1	-1.19
<b>Annecy - Meythet (74)</b>	51 km/h	30/10	0	-0.84

NORMALES UTILISÉES POUR LES TEMPÉRATURES ET LES PRÉCIPITATIONS : MOYENNES SUR LA PÉRIODE 1991-2020

NORMALES UTILISÉES POUR LE VENT : MOYENNES SUR LA PÉRIODE 1991-2020

VENT FORT >= 16 M/S (ENVIRON 60 KM/H)

Retrouvez les relevés des stations de votre région sur <http://www.meteofrance.com/climat/relevés/france>