

Températures

lente remontée

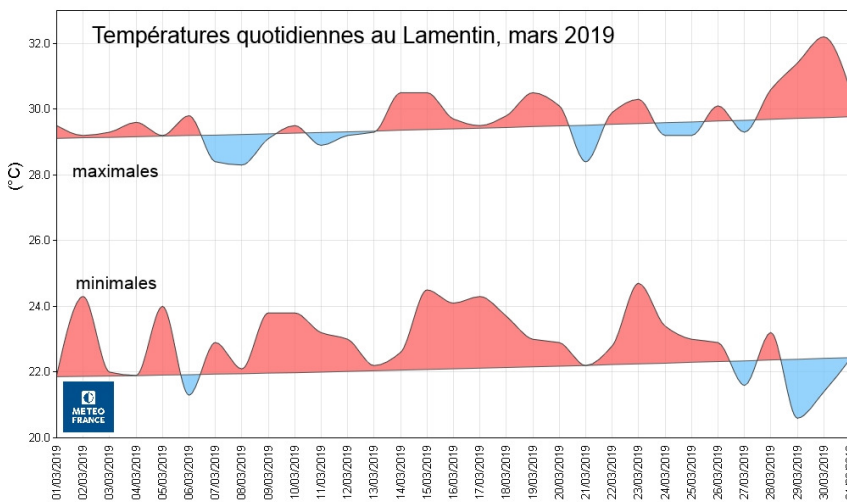
Après avoir été relativement fraîches en début d'année, les minima nocturnes sont repassés au dessus des normales. Au Lamentin, cela fait 3 ans que la moyenne des mini du mois de mars est la même et fait partie des plus chaudes.

En revanche, la moyenne des maxi stagne par rapport au mois précédent et redevient plus conforme à la normale.

Finalement, la température mensuelle s'inscrit dans le top 10 des plus élevées de mars.

Température mensuelle

- 26,9°C** au Robert
- 26,7°C** à S^t-Pierre
- 26,5°C** à S^{te}-Anne & Vauclin
- 26,1°C** au Lorrain
- 23,1°C** à S^t-Joseph
- 22,9°C** Morne-Rouge
- 21,7°C** à Colson



Températures extrêmes

- maxi :** 33,6°C à St-Pierre, le 30
- mini :** 18°C à Colson, le 1er

Vent

encore soutenu

POSTES	VITESSE MAXIMALE	date
Morne-des-Cadets	87 km/h de sud-est	le 3
Vauclin	75 km/h d'est	le 24
Trinité Caravelle	72 km/h de sud-est	le 3
Lamentin	63 km/h de sud-est	le 4
Fort-de-France	61 km/h d'est	le 8
Saint-Pierre	63 km/h de sud-est	le 4
Sainte-Anne	56 km/h de sud-est	le 24
Saint-Joseph	64 km/h d'est	le 2
Lorrain	53 km/h de sud-est	le 3

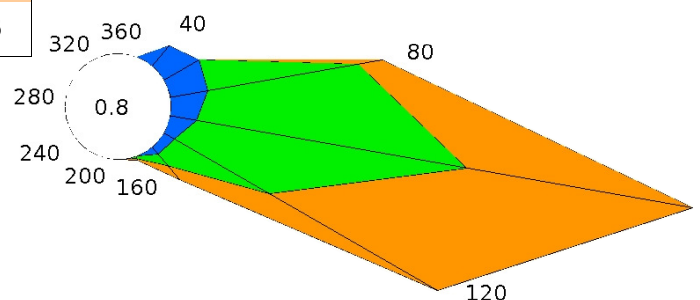
Les alizés restent soutenus, notamment en première partie de mois. D'ailleurs, la vitesse moyenne de mars est plus élevée que d'ordinaire (28,8km/h au Vauclin), ainsi que la fréquence des fortes rafales (>58km/h) : 5 jours à l'aéroport, 11 jours au Vauclin.

La pression atmosphérique, qui est parmi les plus fortes pour un mois de mars, contribue à ce régime d'alizé plus rapide. L'anticyclone s'étend davantage jusqu'aux Antilles.

Groupes de vitesses (km/h)



Rose des vents moyennés au Lamentin



Pluviométrie

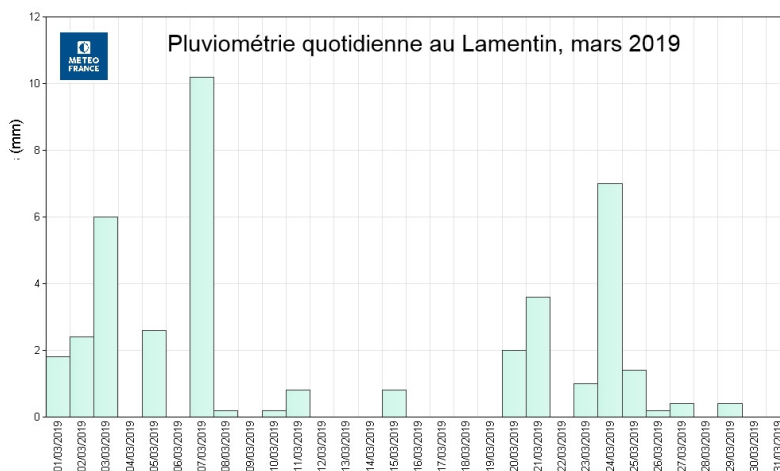
encore déficitaire

Bien que la pluviométrie ne soit pas aussi déficitaire qu'en février, certaines régions continuent à souffrir de la sécheresse. Vers S^t-Pierre, il manque 65% des pluies habituelles ; dans le sud (du Diamant à S^t-Anne) 30% environ et 50% dans la plaine du Lamentin.

Sur la façade atlantique, le déficit s'est légèrement atténué et le relief du nord a bénéficié d'un arrosage plus conforme à la normale. En effet, les averses tombent assez régulièrement au fil des jours même si elles sont de faible intensité (petit regain d'activité, le 7 mars).

Les plus longues périodes sans pluie concernent surtout le nord caraïbe avec 9 jours consécutifs à S^t-Pierre et le sud (vers le Vauclin) avec 11 jours consécutifs.

Le déficit s'inscrit dans la durée !



Pluviométrie mensuelle et	maximale en un jour	
Morne-Rouge	227 mm	38 mm le 7
Ajoupa-Bouillon	177 mm	29 mm le 7
Macouba	108 mm	28 mm le 7
S ^t -Joseph	91 mm	27 mm le 7
S ^{te} -Marie	87 mm	17 mm le 21
S ^t -Esprit	59 mm	17 mm le 7
Diamant et François	42 mm	9 et 14mm le 7
S ^t -Pierre	26 mm	5 mm le 7
Trinité caravelle	15 mm	5 mm le 15

Ensoleillement

conforme à la saison

Statistiquement, mars est le mois le plus ensoleillé de l'année en Martinique. La durée mensuelle conforte cette affirmation avec 5 heures de plus de soleil, ce qui fait une moyenne quotidienne de 7,3 heures.

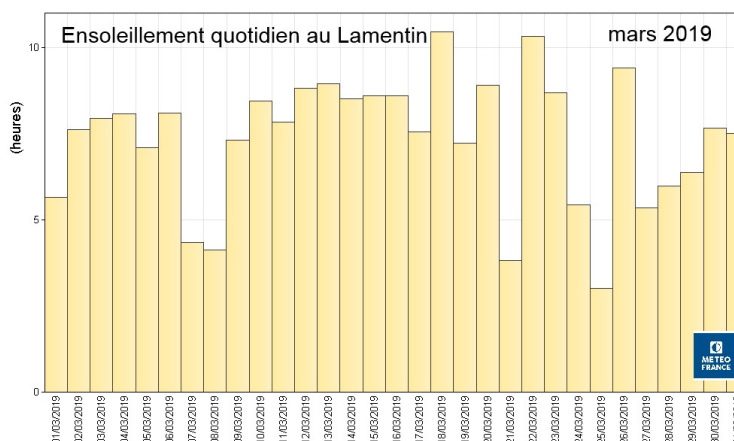
Le rayonnement solaire global (2167J/cm² de moyenne par jour) se situe dans la moyenne habituelle.

Durée totale d'ensoleillement :

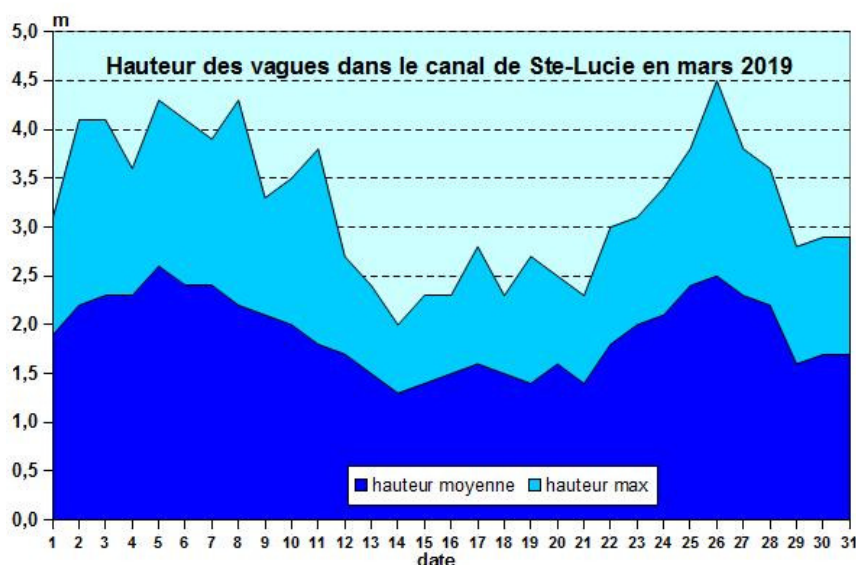
228h au Lamentin

Moyenne 1996-2015 :

223 heures.



État de la mer

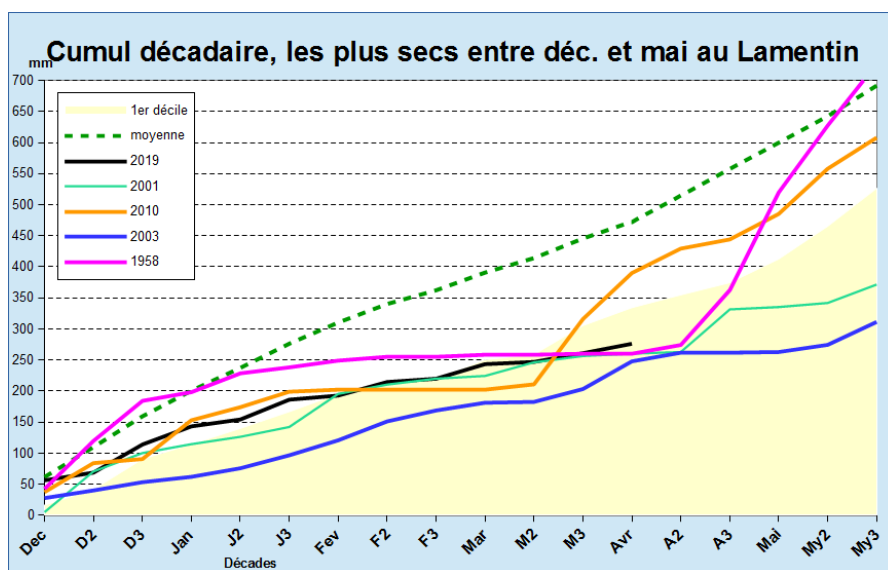


La mer est forte en première partie de mois sous l'influence du vent. Elle s'amortit ensuite. Puis elle grossit à nouveau pour atteindre 2,60m en moyenne et 4,50m pour la plus haute vague, le 26.

La température de la mer qui stagne autour de 26 degrés en surface commence à se réchauffer lentement.

Suivi pluviométrique

Les pluies cumulées entre décembre 2018 et mars 2019 font partie des 4 plus faibles depuis l'ouverture de la station en 1948. Un déficit aussi marqué n'arrive qu'une fois tous les 10 ans en moyenne.



N.B. : cette publication fait référence aux normales calculées sur la période 1981 à 2010.

Les prévisions saisonnières trimestrielles sont disponibles à l'adresse suivante: <http://www.meteofrance.com/accueil/previsions-saisonnières>.