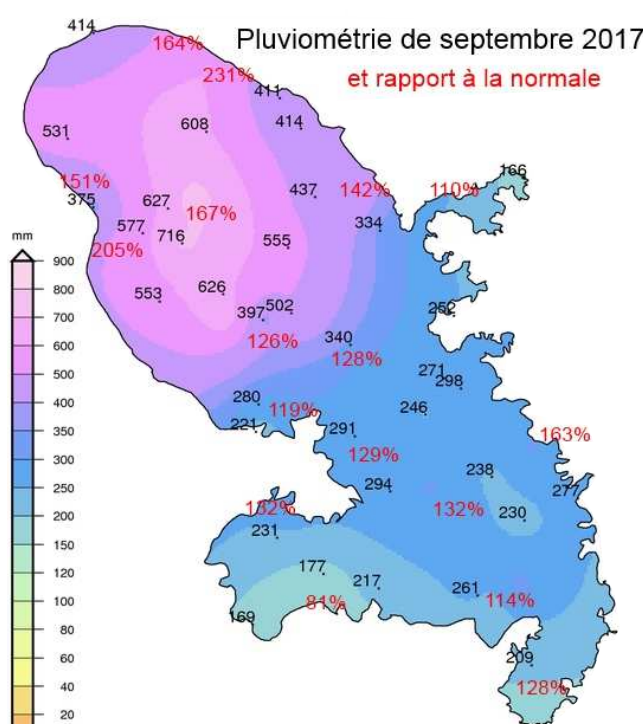


Septembre 2017

Une succession exceptionnelle
d'ouragans majeurs !



Pluviométrie

En raison de l'activité cyclonique, c'est l'un des mois de septembre les plus arrosés avec un excédent pluviométrique allant de 110% à 231%. La station de l'aéroport totalise 291mm d'eau.

Températures

Il faut de la chaleur pour nourrir les ouragans. Au La-Martin, la température mensuelle (28,2°C) dépasse la normale de 6 dixièmes avec une moyenne des maximales de 31,8°C et une moyenne des minimales de 24,6°C.

Ensoleillement et vent

Le soleil n'a le temps de se montrer que 187 heures entre les systèmes cycloniques. La vitesse mensuelle du vent (13km/h à l'aéroport) est augmentée par rapport à la normale.

Rappel : 1 mm = 1 litre d'eau par m²

Faits marquants

Septembre 2017 restera dans les mémoires car c'est la première fois, depuis le recensement des cyclones en 1851, que des ouragans majeurs du plus haut niveau (5 sur l'échelle Saffir-Simpson), touchent aussi près des Antilles Françaises. Le 6, IRMA dévaste S^t-Martin et S^t-Barth, puis le 18, c'est au tour de MARIA de menacer la Martinique en longeant les côtes nord. Cette trajectoire ne place pas notre département dans le quadrant dangereux du cyclone qui est de surcroît très concentré. Néanmoins, la moitié nord de l'île est la plus exposée au vent et à la pluie. L'œil du cyclone traverse l'île de la Dominique dans la nuit en faisant des dégâts catastrophiques, puis passe à proximité des Saintes et de la Guadeloupe, le 19.

Ce cyclone du type "barbadien" a la particularité de s'être intensifié de façon explosive en peu de temps, aux portes des Petites Antilles.

Températures

réservoir à chaleur

Il a fait chaud en 1^{ère} partie du mois. Le thermomètre a dépassé 32°C en journée à 18 reprises, au lieu de 9 habituellement. Nette baisse au passage de Maria et en fin de mois, ce qui n'empêche pas la moyenne des maxi de surpasser la normale de 2 à 5 dixièmes et plus sur le relief.

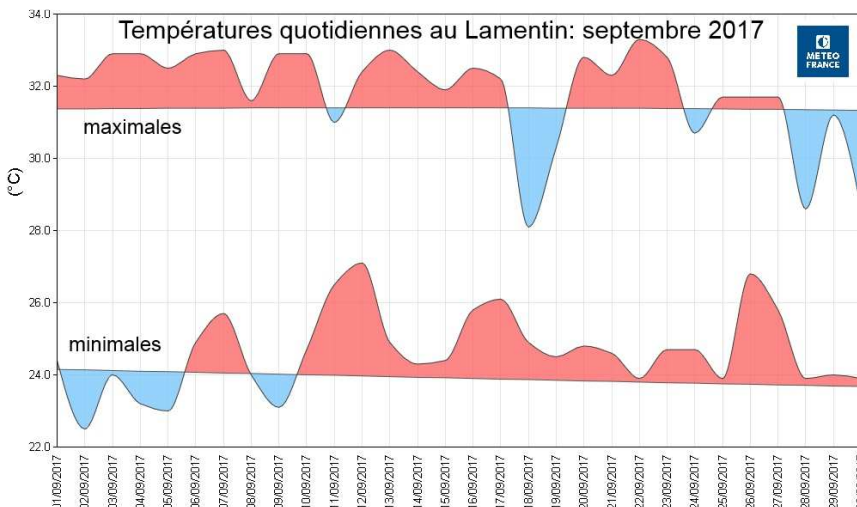
Les pannes d'alizé du début de mois qui favorisent les forts

contrastes de températures entre le jour et la nuit font baisser les minimales plus que de coutume. Mais par la suite, les températures nocturnes restent élevées et leur moyenne finit au-dessus de la normale.

C'est pourquoi, la température mensuelle en fait l'un des 4 mois de septembre les plus chauds.

Température mensuelle

- 28,8°C** au Robert
- 28,5°C** au Vauclin
- 28,3°C** à S^t-Pierre, S^{te}-Anne
- 27,9°C** au Lorrain
- 26,8°C** à S^t-Joseph
- 24,6°C** au Morne-Rouge



Températures extrêmes	
maxi	34,5°C à la Caravelle, le 4
mini	20,1°C Belle-Fontaine, le 7 (Verrier)

Vent

on a évité le pire !

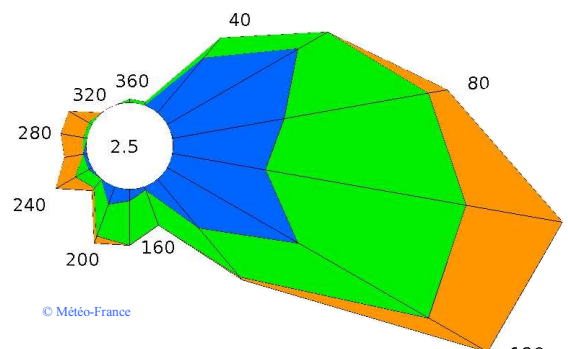
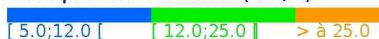
POSTES	VITESSE MAXIMALE	date
Trinité- Caravelle	130 km/h de nord	le 18
Diamant	112 km/h d'ouest	le 18
Morne-des-Cadets	108 km/h de sud-ouest	le 19
Fort-de-France	99 km/h d'ouest	le 18
Lorrain	97 km/h de nord-ouest	le 18
Lamentin	93 km/h de nord-est	le 18
S ^t -Pierre	94 km/h d'ouest	le 18
S ^{te} -Luce	80 km/h de sud-ouest	le 18
S ^{te} -Anne	87 km/h de sud-ouest	le 18
Vauclin	96 km/h de nord-est	le 18

MARIA était un ouragan de cat.5 très concentré et la Martinique ne s'est pas retrouvée dans le quadrant dangereux. Voilà pourquoi les rafales enregistrées sont souvent inférieures celles des autres cyclones du passé.

Par contre, comme l'illustre bien la rose ci-dessous, il a engendré des directions de vent fort très inhabituelles de secteur ouest, sur la façade caraïbe où l'on constate des dégâts.

Ces vents forts augmentent la vitesse mensuelle (25km/h au Vauclin) par rapport à l'accoutumée.

Groupes de vitesses (km/h)



© Météo-France

Rose des vents moyennés au Lamentin

Pluviométrie

conditionnée par les ouragans

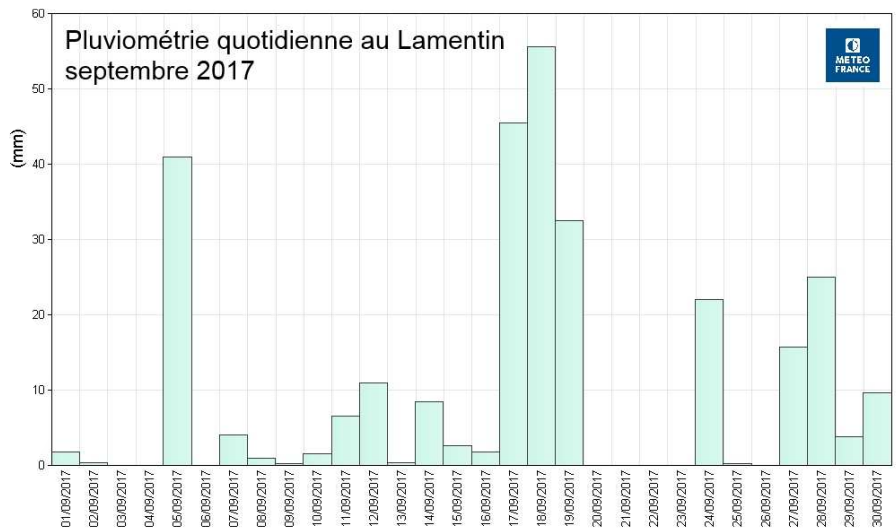
Rarement un mois de septembre n'avait recueilli autant de pluie sur les communes du nord. C'est le plus arrosé des 40 dernières années au Carbet et Basse-Pointe. À St-Pierre, Morne-Rouge, Fond-St-Denis et Ajoupa-Bouillon, septembre 1992 avait été plus pluvieux... ou 1967.

L'activité cyclonique ayant été très marquée, la pluviométrie s'en trouve largement excédentaire. Elle affiche plus du double dans le nord (231% à Basse-Pointe ou 205% au Carbet) mais beaucoup moins dans le sud de l'île (128% à St-Anne).

Les épisodes donnant plus de 30mm d'eau par jour sont plus nombreux que d'ordinaire. Le premier est lié au sillage d'IRMA, le 5. Vient ensuite MARIA qui arrose abondamment le secteur nord de l'île -le plus proche de l'œil-. En 2 jours, les 18 et 19, il tombe environ 60% de la quantité normale d'un mois de septembre.

En fin de mois, l'onde tropicale qui traverse les Antilles se montre aussi très active et les pluies du 30 sont à l'origine de crue éclair sur St-Pierre.

À noter que l'on dénombre 14 jours d'orage. C'est un record pour un mois de septembre ! (la moyenne étant de 8).



Commune	Pluviométrie mensuelle	et maximale en un jour
Morne-Rouge	756 mm	226 mm, le 18
Basse-Pointe	500 mm	140 mm, le 18
Carbet	519 mm	94 mm, le 18
St ^{te} Marie	444 mm	208 mm, le 18
St ^t Joseph	395 mm	133 mm, le 18
St ^t Esprit	307 mm	83 mm, le 18
Vauclin	277 mm	110 mm, le 18
St ^{te} -Anne	209 mm	75 mm, le 18
Diamant	156 mm	46 mm, le 18

Ensoleillement

il manque 3 jours

Le soleil fait totalement défaut aux passages de MARIA, les 18 et 19, et de l'onde tropicale, le 28. Cela se répercute sur le total mensuel qui est déficitaire d'autant. La moyenne quotidienne baisse à 6,2 heures.

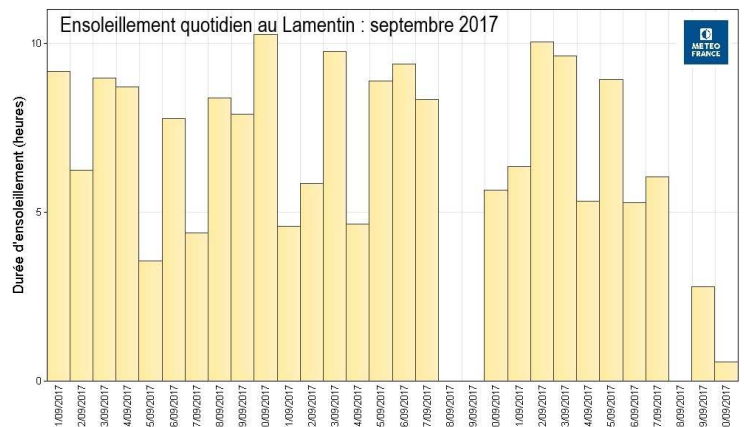
D'ailleurs, le rayonnement global confirme que c'est l'un des 5 mois de septembre les plus faiblement ensoleillés avec une moyenne de 1792J/cm² par jour.

Durée totale d'ensoleillement :

187 heures et 24 minutes au Lamentin

Moyenne 1996-2015 :

205 heures.



Suivi cyclonique

Rarement un mois de septembre n'a été aussi prolifique en ouragans majeurs sur Petites Antilles.

IRMA prend naissance le 30 août au large du Cap-Vert et s'intensifie très rapidement en se déplaçant vers l'ouest. En moins de 36 heures, il atteint le 3^e échelon des ouragans majeurs à 2600km des Antilles. Durant les 2 premiers jours de septembre, il subit des fluctuations d'intensité et de trajectoire. Le 4 (à 800km de la Guadeloupe) il se fortifie en catégorie 4, puis en 5 le mardi 5. Il devient alors le premier ouragan de classe 5 à toucher directement S^t-Martin et S^t-Barth, en matinée du 6. Ces 2 îles subissent des dégâts catastrophiques avec des rafales estimées à plus de 300km/h et des vagues monstrueuses. IRMA poursuit sa route vers Porto-Rico et plus tard, le 10, touche dangereusement la Floride.

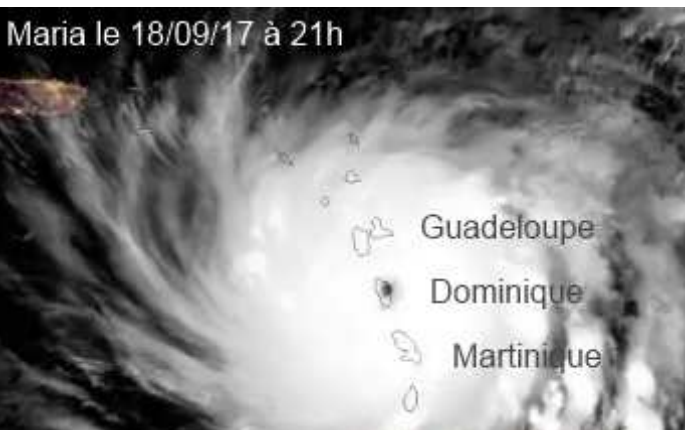
Dans le même temps, le 5, **JOSÉ** se forme dans le centre atlantique et sa trajectoire le conduit au nord des Petites Antilles. Le 7, il atteint le stade 4 d'ouragan majeur.

KATIA circule dans le golfe du Mexique, à partir du 6 et évolue en simple ouragan.

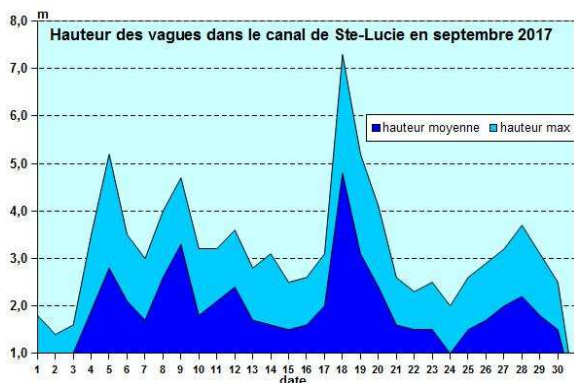
LEE : cette tempête tropicale apparaît le 16 au large de l'Afrique et évolue lentement, dans l'ombre de Maria, en ouragan de classe 3, le 27.

MARIA est issue d'une onde tropicale qui évolue, tardivement au large de Barbade, en tempête tropicale, le 16. C'est donc un cyclone du type "barbadien" qui a la particularité de s'intensifier de façon explosive en gravissant le premier échelon des ouragans, le 17, puis les 2^e et 3^e en quelques heures, à une centaine de kilomètres de la Martinique. Alors que sa progression ralentit, le 18, il se renforce en cat.4 dans l'après-midi, en passant à 50km environ de la Caravelle et du nord de l'île, puis 5 en se dirigeant sur l'île de la Dominique en soirée, où il fait des ravages. Ensuite, il menace les Saintes, Basse-Terre en Guadeloupe, le 19 au matin, tandis que les bandes orageuses s'enroulent sur la Martinique.

MARIA passe à une distance respectable des Iles du Nord, avant de ravager Porto-Rico, le 21. Elle finit par disparaître, le 30.



État de la Mer



Les houles liées aux différents cyclones se propagent en Atlantique. Le 18, une grosse mer se lève avec des vagues de 7,3m au plus haut dans le canal de S^t-Lucie et probablement 9 ou 10 m dans le canal de la Dominique, à proximité de l'œil de MARIA. En arrivant dans la mer des Caraïbes, de très fortes vagues d'ouest engendrées par la rotation des vents déferlent sur les rivages généralement protégés. En baie de Fort-de-France, on enregistre des hauteurs, considérées comme exceptionnelles, de 3m en moyenne et 5,7m au maximum. La température de la mer affichait 30°C en début de mois et s'est abaissée après le cyclone vers 29°.

N.B. : cette publication fait référence aux normales calculées sur la période 1981 à 2010.

Les prévisions saisonnières trimestrielles sont disponibles à l'adresse suivante:

<http://www.meteofrance.com/accueil/previsions-saisonnières>.

Bulletin Climatique Mensuel



Edité par METEO-FRANCE
Centre météorologique de Martinique
section climatologie
97232 le LAMENTIN
climatologie.martinique@meteo.fr
Tel : 05 96 57 23 23
Rédacteur : E. BERNARD
Directeur de publication : JN. DEGRACE
ISSN : 0762-2880 dépôt légal : 2017