

Octobre 2014

... sec malgré GONZALO...

Pluviométrie

Les pluies sont rares et faibles. Seulement deux épisodes pluvieux sont enregistrés, dont le cyclone GONZALO. Les cumulés mensuels sont généralement déficitaires sur le mois.

Températures et ensoleillement

Les températures sont de saison pour un mois d'octobre.

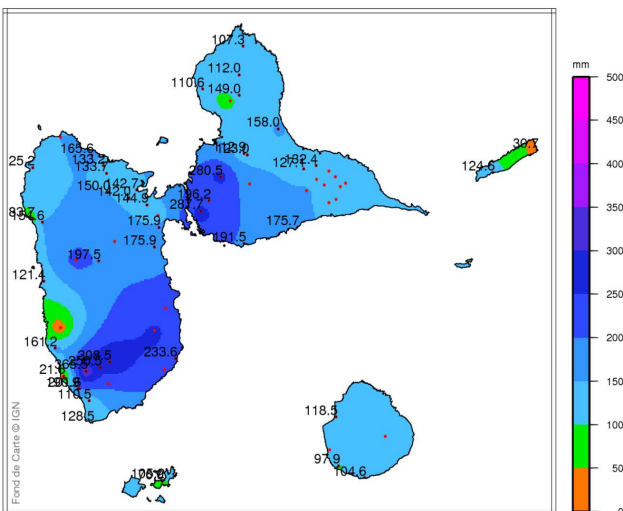
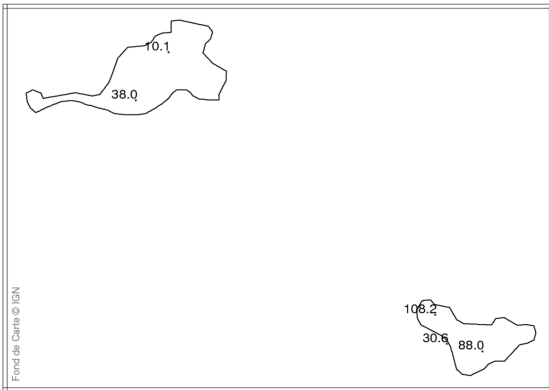
Le soleil est très généreux, favorisé par de belles matinées.

Vent

Le vent souffle de secteur est à sud-est faible à modéré. Il est influencé par le cyclone GONZALO les 13 et 14 devenant violents avec de nouveaux records sur les Îles du Nord.

Mer et houle

La mer est belle à peu agitée en mer des Caraïbes, peu agitée à agitée en Atlantique. Elle grossit temporairement sous les effets des vents de GONZALO du 13 au 14. La houle petite de secteur nord-est se fait grande avec le passage du cyclone puis modérée par la suite avant de redevenir petite mais longue et énergétique de secteur nord-nord-est le reste du mois.



Rappel : 1 mm = 1 litre d'eau par m²

Cartes des précipitations mensuelles en Guadeloupe et aux Îles du Nord.

Faits marquants

- A Gustavia, le vent en valeur maximale instantanée a atteint 204 km/h de secteur nord-ouest, le lundi 13 octobre en fin d'après-midi, cette valeur est un nouveau record absolu depuis l'ouverture en 1959.
- Toujours à Gustavia, le maxi des vents moyens a atteint 125 km/h de secteur sud-ouest ce même jour, cette valeur constitue également un record pour un mois d'octobre depuis 1959.

Températures

...proches des normales...

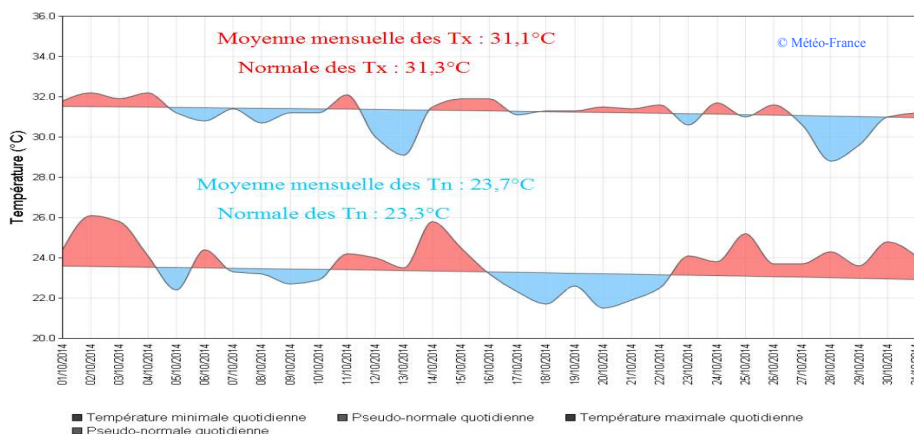
Guadeloupe et Îles du Nord

Les températures moyennes mensuelles sont très proches de leurs normales (1981-2010) respectives. On note, l'influence du passage de GONZALO et de l'onde tropicale du 28. Les deux phénomènes abaissant très temporairement les températures maximales (par ailleurs très proches de leurs normales quotidiennes) de 2°C et augmentant les minimales de 1 à 2°C. De même, on remarque aussi la période du 17 au 21 où, sous l'influence de la panne d'alizé, les fins de nuit au ciel dégagé ont favorisé des matinées plus fraîches.

Pour le poste de Le Raizet, suite au déplacement du site de mesures en janvier 2003, les températures maximales actuelles ne peuvent se comparer aux valeurs antérieures. Un réajustement statistique a dû être opéré. En revanche, la série des températures minimales (avant et après 2003) n'a pas connu de rupture

Température moyenne mensuelle :

- à Le Raizet : 27,4°C
- à Basse-Terre : 27,6°C
- à Anse-Bertrand: 27,2°C
- à Le Moule : 27,3°C
- à Ste Rose : 27,4°C
- à La Désirade : 29°C
- à Terre-de-haut : 29,2°C
- à Grand-Bourg : 28,6°C
- à Gustavia : 28,7°C



Extremums de température quotidiens à le Raizet

Normales 1981-2010 : les pseudo normales quotidiennes sont calculées à partir des normales mensuelles.

Températures extrêmes en plaine

- Tx 35°C à Terre-de-Haut le 8
- Tn 20,3°C à Terre-de-Haut le 18

Vent

...de saison...

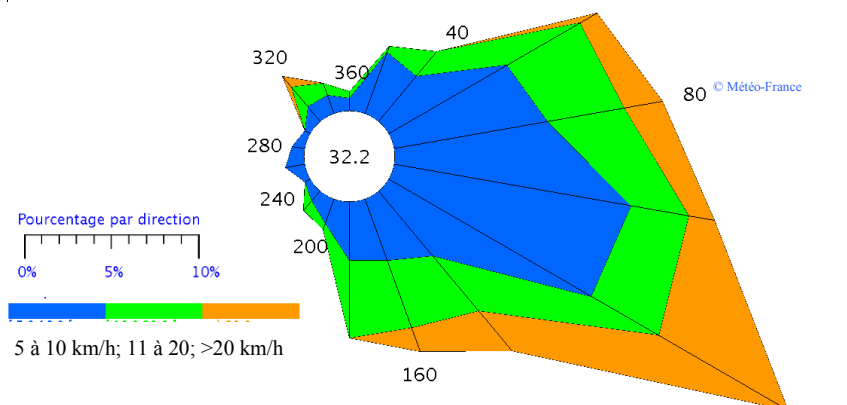
POSTES	VITESSE MAXI du VENT	DATE
Aéroport du Raizet	54 km/h du nord-ouest	le 13
Le Moule Radar	54 km/h d'est	le 27
La Désirade	94 km/h du sud-ouest	le 13
Aéroport les Basses	54 km/h d'est	le 27
Ste-Rose Viard	54 km/h d'est nord-est	le 12
Baillif	51 km/h de nord-ouest	le 13
St-Barthélemy Gustavia	204 km/h de nord-ouest	le 13

Guadeloupe et Îles du Nord

Le vent est majoritairement de secteur sud-est à est faible à modéré. Cela est classique pour un mois d'octobre.

Pourtant on enregistre, 8 jours de panne d'alizé (le vent ne dépasse pas les 18 km/h sur les îles).

A contrario, un vent modéré avec fortes rafales locales est enregistré du 13, 14 et 28, sur l'archipel guadeloupéen, et des vents violents et records dus à l'ouragan GONZALO le 13 et 14, sur les Îles du Nord.



Rose des vents moyens à le Raizet

Pluviométrie

... Hétérogène et déficitaire ...

L'essentiel des précipitations est enregistré le 13 sur les îles du Nord et le 12 et 28 sur l'archipel guadeloupéen. D'ailleurs en dehors, de ces épisodes les pluies sont faibles et rares, ce qui est très peu fréquent pour un mois d'octobre mais pas exceptionnel.

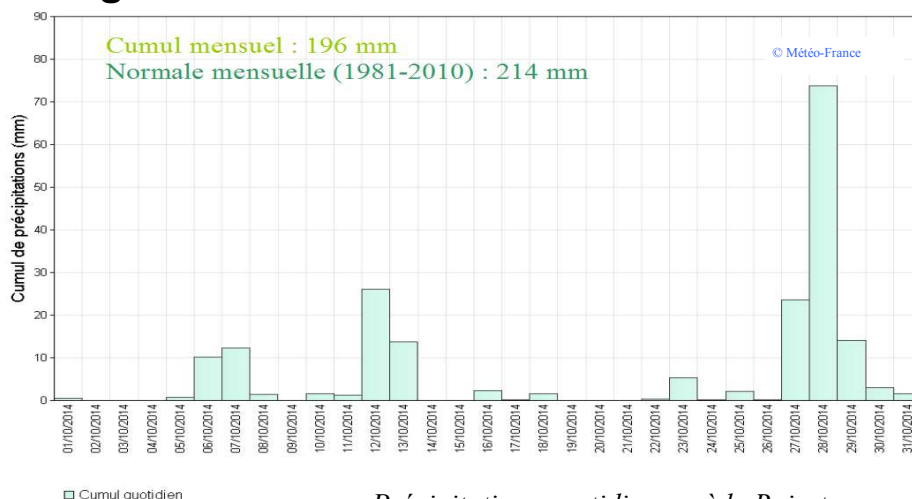
Guadeloupe

Sur les îles du Sud, le sud de la Grande-Terre et sur le littoral basse-terrien, les cumuls sont normaux ou légèrement déficitaires de 5 à 20% (rapport à la normale 1981-2010).

Sur le relief de la Basse-Terre et le nord de la Grande-Terre les déficits avoisinent les 20 à 50 %. Les plus forts manques d'eau relatifs se situent sur les sommets.

Îles du Nord

Les seules averses significatives sont lors du passage de GONZALO les 13 et 14. Mais au final sur le mois les cumuls sont légèrement déficitaires de 5 à 20% par rapport à la normale (1981-2010).



Précipitations quotidiennes à le Raizet

Pluviométrie mensuelle et maximale en un jour		
Aéroport du Raizet	196 mm	74 mm le 28
La Désirade Gendarmerie	125 mm	34 mm le 24
Le Moule Lauréal	132 mm	29 mm le 28
Petit-Canal Godet	78 mm	22 mm le 29
Baie-Mahault Convenance	103 mm	27 mm le 28
Sainte-Rose Viard	133 mm	52 mm le 27
Pointe-Noire Morne-Léger	226 mm	95 mm le 12
Basse-Terre Conseil Régional	202 mm	34 mm le 8
Saint-Claude Maison du Volcan	308 mm	49 mm le 27
Grand-Bourg	105 mm	22 mm le 7
Terre-de-Haut	76 mm	17 mm le 8
Saint-Martin Gendarmerie	115 mm	38 mm le 29

Ensoleillement

... Soleil généreux ...

Guadeloupe et îles du Nord.

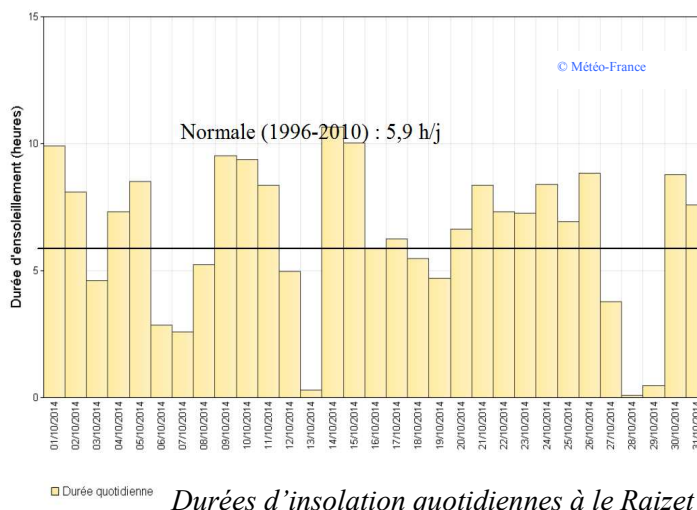
Malgré les nuages accompagnant GONZALO et deux ondes tropicales peu actives, le soleil ce mois ci est généreux. Les nombreuses journées sous l'influence de la panne d'alizé ou d'un flux de secteur est sec, ont favorisé plusieurs matinées au ciel dégagé sur les îles.

Durée totale d'ensoleillement :

199 h 08 min à **Le Raizet** soit 6,4 h par jour
Excédent de 17 h 05 min soit 9% de la normale

Normale 1996-2010 :

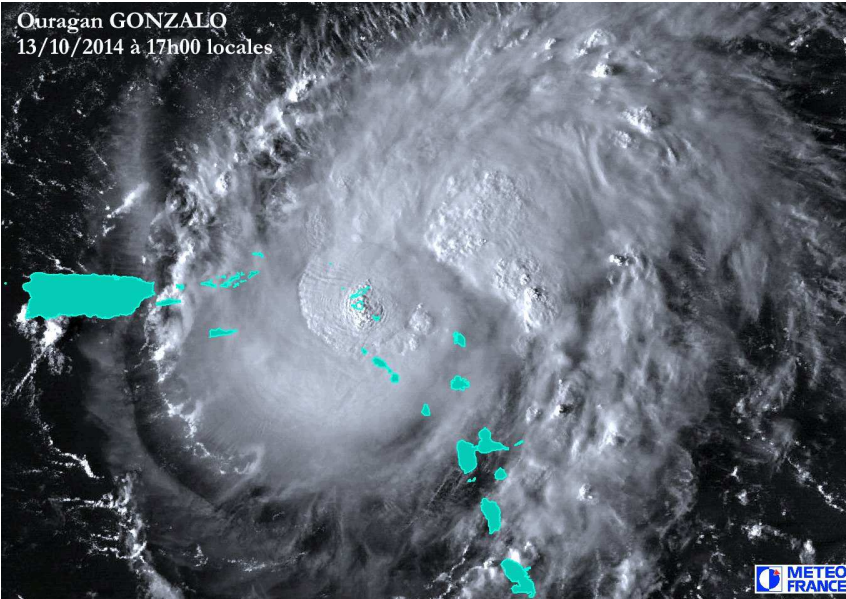
182 h 03 min soit 5,9 h par jour à **Le Raizet**



Durées d'insolation quotidiennes à le Raizet

Le Cyclone GONZALO

Ouragan GONZALO
13/10/2014 à 17h00 locales



Évolution d'une onde d'est issue d'Afrique, le phénomène devient dépression tropicale, en matinée du dimanche 12 octobre, rapidement classé tempête tropicale et baptisé GONZALO vers 13h30 locales. Son centre est alors positionné par 16.4N 58.4W, soit à 280 km à l'Est de la Guadeloupe. Le phénomène fait alors route vers l'ouest et menace les îles de l'arc antillais entre la Guadeloupe et Porto-Rico.

En matinée du lundi 13 octobre son centre passe au plus près à 75 km au nord-est de la Guadeloupe se décalant vers Antigua et les Îles du Nord.

Sur l'archipel guadeloupéen les effets sont d'intensité modérée : les pluies bien que continues tout au long de la mati-

née sont de l'ordre de 20 mm à 40 mm en plaine en général et localement 60 mm en montagne. La rafale maximale de vent enregistrée à la Désirade est de 93 km/h à 5h54 locales (vent d'Ouest-Sud-Ouest). Mais la tempête tropicale continue sa route vers l'Ouest- Nord-Ouest en se renforçant. Elle touche **les Îles du Nord** (Saint Barthélemy et Saint Martin) dans l'après-midi. GONZALO est classé ouragan de catégorie 1 par le NHC alors que son centre est sur Saint Barthélemy vers 17 h. Mais le phénomène a été géré en tant que tel quelques heures plus tôt par la préfecture déléguée des Iles du Nord qui a pris une mesure de confinement de la population dès 14h30. Les vents les plus violents de GONZALO touchent les Iles du Nord entre 15h et 20h.

A Saint Barthélemy (Gustavia) : la pression minimale enregistrée est de 985,3 hPa. La rafale de vent maximale (vent de Nord-Ouest) enregistrée à Gustavia est de 204 km/h à 16h22 locales. Après une accalmie provisoire entre 16h50 et 17h30, le vent reprend très violemment à l'Ouest ; c'est alors que le vent moyen maximal atteint 125 km/h à 18h57 toujours à Gustavia. L'intensité des vents diminue rapidement après 21 h locales en s'orientant au secteur Sud ; aucune rafale supérieure à 100 km/h n'est enregistrée après.

A Saint Martin (Grand Case) : le vent d'Est devient violent vers 15h et atteint 122 km/h en rafales, puis s'oriente au Nord-Ouest dans l'heure suivante ; la plus forte rafale enregistrée atteint 151 km/h peu avant 19h (la vitesse moyenne associée étant de 88 km/h), mais les mesures sont indisponibles par la suite.

Bien que la rafale à 204 km/h mesurée à Gustavia soit en partie accentuée par des effets locaux de relief, l'ensemble des valeurs témoignent de la puissance du phénomène.

Les précipitations sont modérées de l'ordre de 20 à 40 mm et leurs effets n'aggravent pas les dégâts dus aux vents violents.

Par la suite le cyclone poursuit sa route vers le nord.

Aspects remarquables :

- GONZALO est le 8^{ème} phénomène cyclonique de l'année 2014, en comptant la dépression numéro 2 qui n'a même pas atteint le stade de tempête. Cette saison pouvant par ailleurs être considérée comme peu active (en dessous de la moyenne de 12 systèmes).
- GONZALO est aussi le 2^{ème} ouragan majeur de la saison. EDOUARD, né en septembre a atteint ce stade (catégorie 3) pour quelques heures seulement. GONZALO est prévu atteint la catégorie 4 le 15 octobre. C'est donc à ce jour le phénomène le plus important de la saison 2014.
- Dans ces trente dernières années (de 1983 à 2013) seuls 2 ouragans (de catégorie 2 et 1) sont passés sur Saint-Martin ou tout près de ses côtes, 3 sur Saint-Barthélemy (de catégorie 1).
- Gonzalo s'est renforcé très rapidement lors de sa trajectoire entre Antigua et Saint-Barthélemy. Les vents max se sont intensifiés de 25 nœuds en 24 heures. En Atlantique, ceci n'est pas si courant. Statistiquement, sur l'ensemble des cas considérés (à partir de la tempête tropicale) sur tout le bassin, entre 1981 et 2010, seuls 9% connaîtraient ce niveau de creusement rapide.

HOULE ET ETAT DE MER

...impactés par GONZALO...

Plus de données du houlographe depuis la disparition de celui-ci le 4 août 2014.

Guadeloupe et les Îles du Nord

Du 01 au 12 : la mer est belle à peu agitée en mer des Caraïbes, peu agitée à agitée en Atlantique. Une petite houle de secteur nord-est à Nord se maintient.

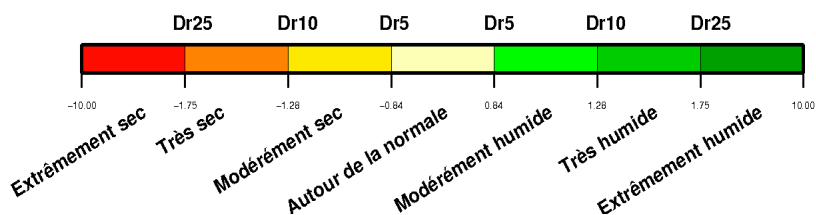
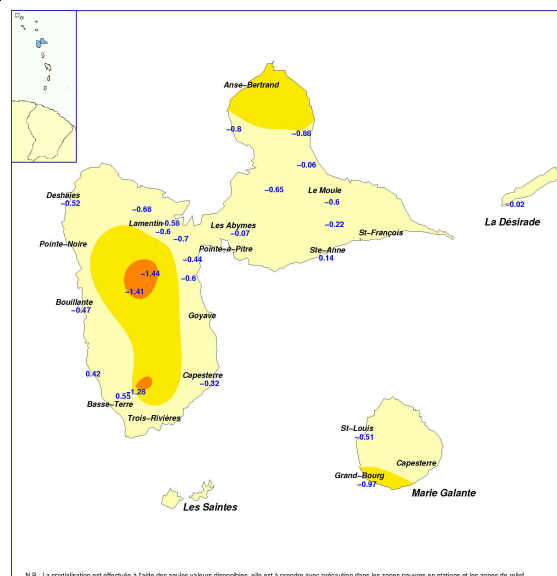
Le 13 au 14 : la proximité et le passage sur les îles du Nord du Cyclone GONZALO génère :

- en Guadeloupe, une mer agitée en mer des Caraïbes, forte à très forte en atlantique surtout au nord-est de l'archipel. Une houle modérée à grande est générée par le phénomène. Elle vient d'abord de l'est, puis revient par le Nord, au nord-ouest.

- près des Îles du Nord, au passage de l'œil de l'ouragan, la surcôte est estimée à 3 m, elle vient se rajouter à une mer grosse à très grosse. Avec une grande houle cyclonique. Les dégâts à la côte sont considérables.

Du 15 au 31 : la mer est belle à peu agitée en mer des Caraïbes, peu agitée à agitée en Atlantique. Modérée jusqu'au 17, puis petite par la suite, une houle longue et énergique de Nord à Nord-Est est générée d'abord par GONZALO, puis par une grosse dépression en Atlantique nord.

Indice standardisé de précipitation



L'indice standardisé de précipitation est recommandé par l'organisation mondiale de météorologie pour qualifier objectivement un état pluviométrique.

Les indices de ce mois d'octobre 2014 présentent un mois, en général, normal (1981-2010) sur l'archipel Guadeloupéen comme sur les Îles du Nord. On note toutefois, les indices modérément secs à très secs sur le Nord de la Grande-Terre et le massif Basse-Terrien. Ils témoignent de la faible activité cyclonique du mois, malgré le passage de GONZALO.

Prévision saisonnière

Les prévisions saisonnières trimestrielles sont disponibles à l'adresse suivante:

<http://www.meteofrance.com/accueil/previsions-saisonnieres>.

Une rubrique "Prévision saisonnière" est en construction pour le site www.meteofrance.gp

Bulletin Climatique Mensuel

Edité par METEO-FRANCE
Centre météorologique de la Guadeloupe -
Section Climatologie
B.P. 451 97183 ABYMES Cedex
clim971@meteo.fr
Tel : 05 90 89 60 60 Télécopie : 05 90 89 60 75
Rédacteur : Christophe MONTOUT
Directeur de publication : Philippe BLEUSE
ISSN : 0294-7609 dépôt légal : 2014



METEO FRANCE
Toujours un temps d'avance