

Caractère dominant du mois

Chaud et sec.

Précipitations

Bilan très déficitaire de **58 %** en moyenne sur l'ensemble du département.

Températures

Température moyenne supérieure à la normale de **+1,5°C**, soit +27,2°C de moyenne mensuelle à Pamandzi. C'est le deuxième mois de juin le plus chaud depuis 1951.

Insolation

La durée d'insolation à Pamandzi-Aéroport est légèrement supérieure à la moyenne habituelle de 8 minutes.

Chiffres marquants du mois

Précipitations

Cumuls mensuels parmi les plus faibles pour un mois de juin

- Dzoumogné : **1,4 mm** (2^{ème} valeur la plus faible pour ce poste depuis 1935, record : 0,3 mm en 2014).
- Mzamboro : **1,2 mm** (2^{ème} valeur la plus faible pour ce poste depuis 1992, record : 0,0 mm en 2009).

Températures

Jour le plus chaud : +33,8°C le 06 à Mzamboro
Jour le moins chaud : +25,1°C le 20 à Vahibé

Nuit la plus fraîche : +17,1°C le 29 à Coconi
Nuit la moins fraîche : +26,4°C le 05 à Pamandzi

Vents

Rafales maximales à Pamandzi-Aéroport

- **71 km/h** (de sud-est) le 18. Record battu pour un mois de juin depuis 1981 (ancien record : 68 km/h le 23/06/2016)

- 57 km/h (de sud-est) le 20.

Rafales maximales à Trévani

- 70 km/h (d'est-sud-est) le 03
- 66 km/h (d'est) le 18.

Rafales maximales à Mronabéja

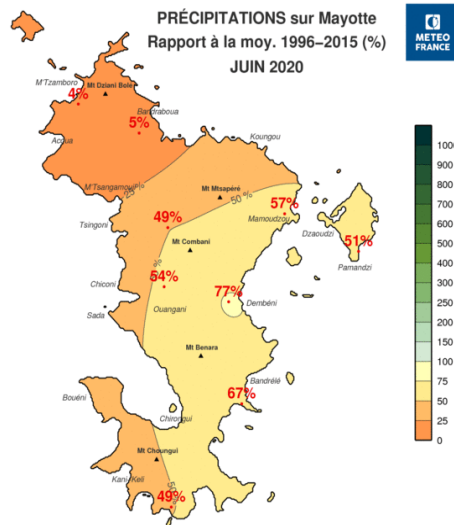
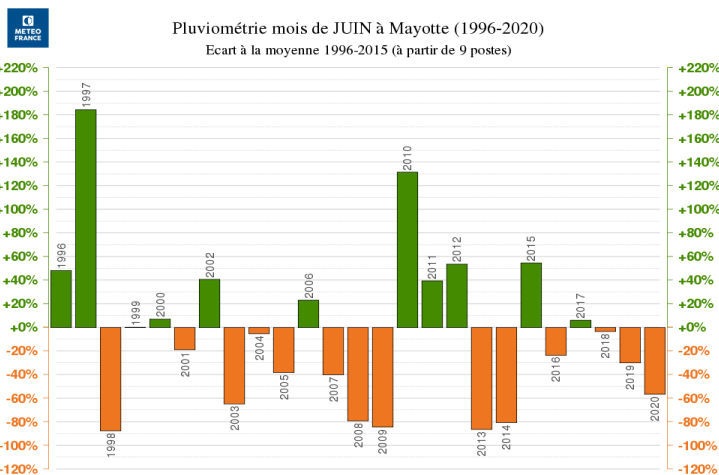
- 70 km/h (d'est) le 18
- 52 km/h (de sud-est) le 17.

Précipitations : bilan déficitaire

La pluviométrie de juin 2020 est très déficitaire sur l'ensemble du département.

La région nord est la plus déficitaire avec seulement **1,2 mm** (soit **4 %** de la normale) à Mtzamboro et **1,4 mm** (soit **5 %** de la normale) à Dzoumogné.

A noter qu'aucun record de sécheresse n'a été battu même si les valeurs mentionnées ci-dessus constituent les deuxièmes valeurs les plus faibles, respectivement depuis 1992 et 1935.

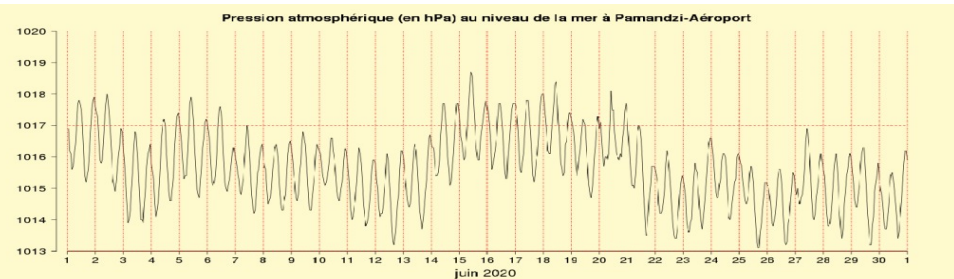


Pression

Pression moyenne mensuelle à Pamandzi-Aéroport : 1015,6 hPa. Valeur inférieure à la moyenne 2010-2019 (1016,0 hPa). Au 6^{ème} rang des valeurs les plus élevées pour un mois de juin depuis 2010.

Pression minimale : 1013,1 hPa le 25

Pression maximale : 1018,7 hPa le 15



1^{ère} décade

Quelques petites averses affectent les régions sud et centre du territoire (7 % des pluies du mois).

- le **01** : **2 mm** à Vahibé, **1 mm** à Coconi.
- le **02** : **2 mm** à Combani.

2^{ème} décade

Quelques bons cumuls d'averses concernent l'ensemble de l'île. Avec 90 % des précipitations du mois, cette décade est la plus arrosée.

- le **16** : **12 mm** à Trévani, **8 mm** à Vahibé, **4 mm** à Coconi, **2 mm** à Combani
- le **20** : **10 mm** à Bandrélé, **7 mm** à Combani et Pamandzi, **6 mm** à Combani.

3^{ème} décade

Quelques très rares ondées concernent certaines régions du département. Avec 3 % des pluies du mois, cette décade est la plus déficitaire.

- le **25** : **0,4 mm** à Mbouini et à Mronabéja, **0,2 mm** à Vahibé et à Coconi

Postes les plus arrosés par zone (en mm)

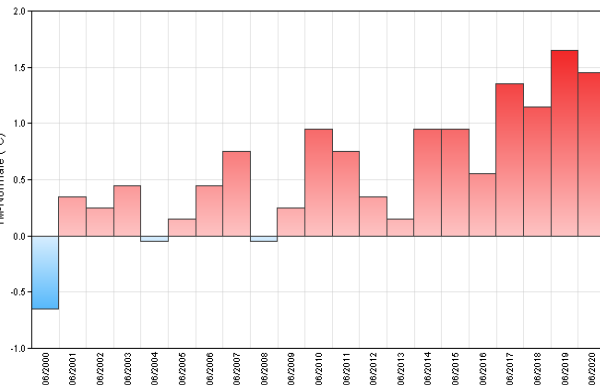
Zone	Poste	Décade 1	Décade 2	Décade 3	Mois
Nord	Trévani	0,2	19,6	0,2	20,0 mm
Est	Bandrélé	1,0	15,8	0,0	16,8 mm
Centre	Vahibé Prima	1,5	21,2	1,0	23,7 mm
Sud	Mronabéja	0,6	10,2	1,4	12,2 mm

Températures au-dessus des normales

Les températures maximales sont toujours au-dessus des normales sauf les 18, 19 et 20 en raison d'une masse d'air plus fraîche d'une part et de passages d'averses, d'autre part. La moyenne mensuelle est de **+29,9°C**, au 2^{ème} rang ex æquo (avec 2018 et 2019) des plus élevées depuis 1951.

Quant aux températures minimales, elles sont toujours au-dessus des normales sauf une journée, à savoir le 12, en raison d'une masse d'air plus fraîche et sèche. La moyenne mensuelle est de **+24,5°C**, au 3^{ème} rang des plus élevées depuis 1951.

Écart à la normale de la température moyenne (°C) en juin à Pamandzi-Aéroport de 2000 à 2020



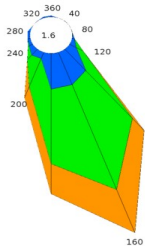
Pamandzi-Aéroport

La température moyenne du mois s'élève à **+27,2°C**, soit un écart à la normale de **+1,5°C**. C'est le deuxième mois de juin le plus chaud depuis 1951.



Vent

Rose des vents moyens Pamandzi-Aéroport juin 2020

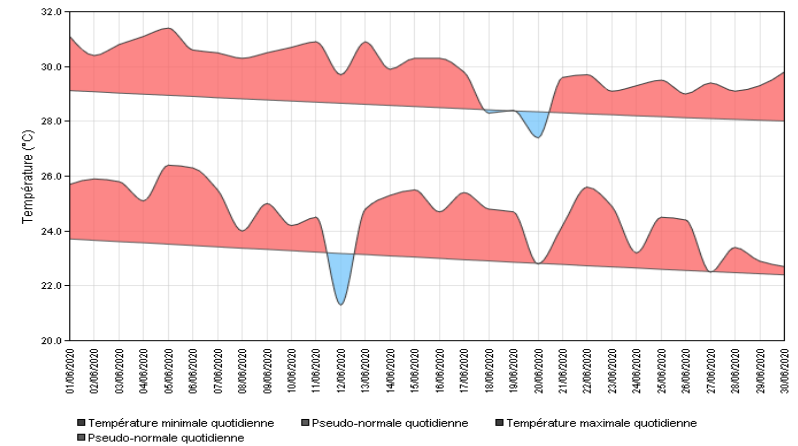


Flux dominant de secteur sud-sud-ouest

En général, pour un mois de juin à Pamandzi, le vent est bien orienté au secteur sud-sud-est (160°) avec des passages bien marqués au secteur sud-est (140°) ainsi qu'au secteur sud (180°).

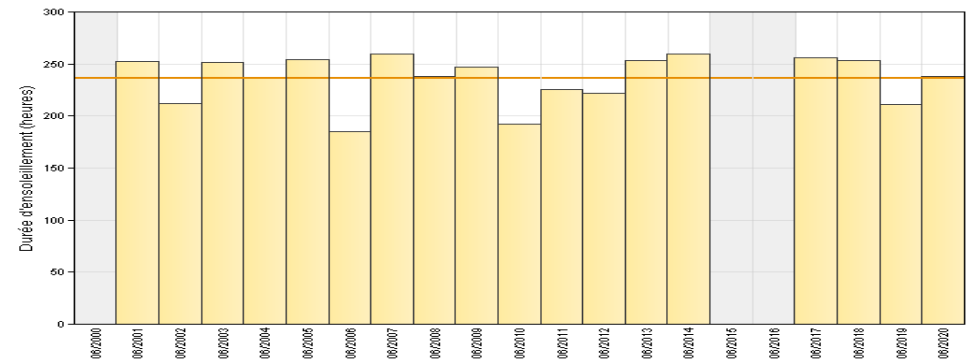
Pour ce mois, le vent est encore plus prononcé au secteur sud-sud-est (160°) avec des passages au secteur sud (180°). On enregistre 19 % de vent assez fort contre 8 % habituellement.

Températures quotidiennes minimales et maximales (°C) à Pamandzi-Aéroport – Juin 2020



Insolation / Rayonnement

Durée mensuelle d'ensoleillement (heures) en juin à Pamandzi-Aéroport de 2000 à 2020



Durée d'insolation très légèrement au-dessus de la moyenne

À Pamandzi-Aéroport, la durée d'ensoleillement du mois de juin 2020 est très légèrement supérieure à la moyenne vicennale 2000-2019 (**102%**). Le soleil a brillé en moyenne 7h57' par jour, soit 8 minutes de plus que d'habitude.

On dénombre 15 journées fortement ensoleillées (plus de 80 % de la durée maximale théorique d'insolation journalière) et 2 journées faiblement ensoleillées les 19 et 20 (moins de 20 % de la durée maximale théorique d'insolation par définition).

Pas d'évènement remarquable ce mois-ci