

### Caractère dominant du mois

Chaud.

#### Précipitations

Bilan très légèrement excédentaire de **5 %** en moyenne sur l'ensemble du département.

#### Températures

Température moyenne supérieure à la normale de **+1,4°C**, soit +28,5°C de moyenne mensuelle. C'est le mois de mai le plus chaud ex æquo (avec 2019) depuis 1951.

#### Insolation

La durée d'insolation à Pamandzi-Aéroport est très légèrement supérieure à la moyenne habituelle de 12 minutes en moyenne par jour.

## Chiffres marquants du mois

### Précipitations

Cumuls quotidiens parmi les plus élevés pour un mois de mai :

- Pamandzi : **46,6 mm** le 07 (8<sup>ème</sup> valeur la plus élevée pour ce poste depuis 1949, record : 114,8 mm le 10/05/1980).

- Trévani : **21,6 mm** le 07 (5<sup>ème</sup> valeur la plus élevée pour ce poste depuis 1993, record : 50,0 mm le 02/05/1996).

### Températures

Jour le plus chaud : +34,6°C le 04 à Mtzamboro  
Jour le moins chaud : +27,6°C le 10 à Mronabéja

Nuit la plus fraîche : +18,0°C le 27 à Coconi  
Nuit la moins fraîche : +28,0°C le 08 à Pamandzi

### Vents

Rafales maximales à Pamandzi-Aéroport

- 61 km/h (d'est-nord-est) le 07 (8<sup>ème</sup> rang des valeurs les plus élevées depuis 1981, record : 71 km/h le 19/05/2016)

- 54 km/h (de sud) le 20

Rafale maximale à Trévani

- 58 km/h (d'est-sud-est) le 21

Rafale maximale à M'ronabeja

- 48 km/h (d'est) le 19

# Précipitations : bilan contrasté

La pluviométrie de mai 2020 n'est pas homogène sur l'ensemble du département. Sur la région Est, la pluviométrie est deux fois supérieure à la normale. Par exemple, avec respectivement **70 mm** et **63 mm** (soit **194%** et **217%** de leurs moyennes habituelles), les localités de Mamoudzou et de Pamandzi sont les plus arrosées. Sur la région Centre de Grande-Terre, la pluviométrie est proche à supérieure à la normale. Pour le reste du département, à savoir les régions Nord et Sud, la pluviométrie est déficitaire. A noter qu'avec **22 mm**, soit **44 %** de sa moyenne habituelle, et **12 mm**, les localités de Mtzamboro (sur l'extrême nord-ouest de Grande-Terre) et de Mronabeja (sur l'extrême sud-ouest) sont les moins arrosées.

## 1<sup>ère</sup> décade

Des précipitations plus marquées affectent l'ensemble du territoire. Avec 77 % des pluies du mois, cette décade est la plus arrosée.

- le 07 : **47 mm** à Pamandzi, **22 mm** à Trévani, **10 mm** à Vahibé, **5 mm** à Dzoumogné
- le 09 : **18 mm** à Mbouini, **15 mm** à Dzoumogné, **14 mm** à Mtzamboro, **12 mm** à Bandrélé
- le 10 : **32 mm** à Combani, **16 mm** à Vahibé, **15 mm** à Coconi, **8 mm** à Bandrélé

## 2<sup>ème</sup> décade

Quelques averses concernent une bonne partie de l'île. 15 % des précipitations du mois concernent cette décade.

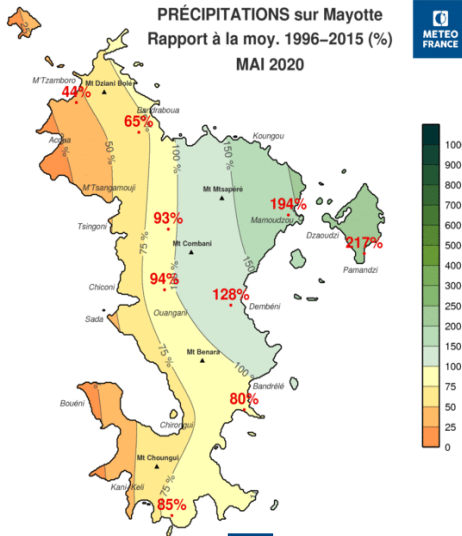
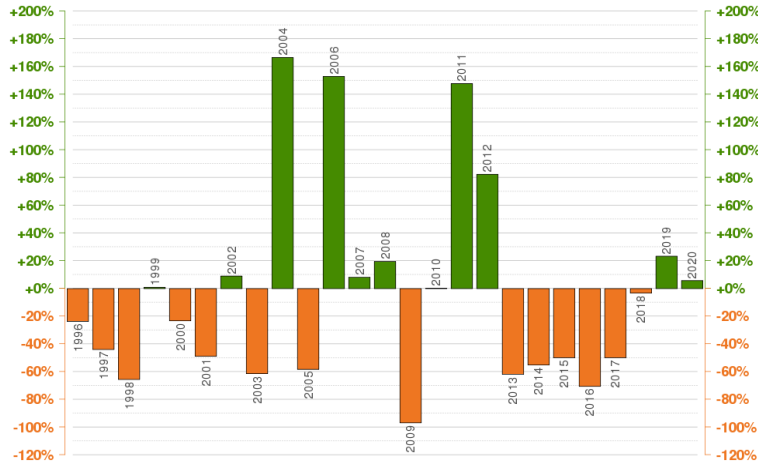
- le 13 : **6 mm** à Dzoumogné, **5 mm** à Coconi, **4 mm** à Mtzamboro, **3 mm** à Vahibé
- le 18 : **5 mm** à Vahibé, **3 mm** à Mbouini, **2 mm** à Trévani

## 3<sup>ème</sup> décade

Quelques faibles averses touchent seulement les régions Centre, Sud et Est du département. Avec 8 % des pluies du mois, cette décade est la plus déficitaire.

- le 31 : **5 mm** à Pamandzi, **4 mm** à Tévani, **3 mm** à Coconi, **2 mm** à Mbouini

Pluviométrie mois de MAI à Mayotte (1996-2020)  
Ecart à la moyenne 1996-2015 (à partir de 9 postes)



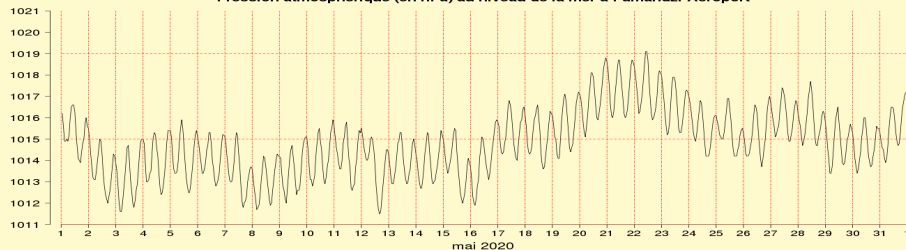
## Pression

**Pression moyenne mensuelle à Pamandzi-Aéroport** : 1014,8 hPa. Valeur proche de la moyenne 2010-2019 (1014,4 hPa). Au 5<sup>ème</sup> rang des valeurs les plus élevées pour un mois de mai depuis 2000.

**Pression minimale** : 1011,4 hPa le 12

**Pression maximale** : 1019,1 hPa le 22

Pression atmosphérique (en hPa) au niveau de la mer à Pamandzi-Aéroport



## Postes les plus arrosés par zone (en mm)

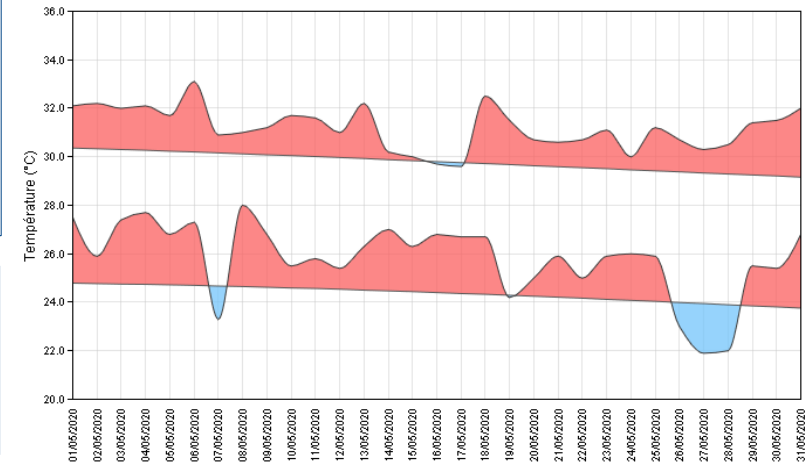
Zone	Poste	Décade 1	Décade 2	Décade 3	Mois
Nord	Dzoumogné	22,0	6,5	0,0	<b>28,5 mm</b>
Est	Pamandzi	53,2	5,1	4,7	<b>63,0 mm</b>
Centre	Vahibé Prima	33,4	8,6	4,5	<b>46,5 mm</b>
Sud	Mbouini	18,3	3,4	2,0	<b>23,7 mm</b>

# Températures au-dessus des normales

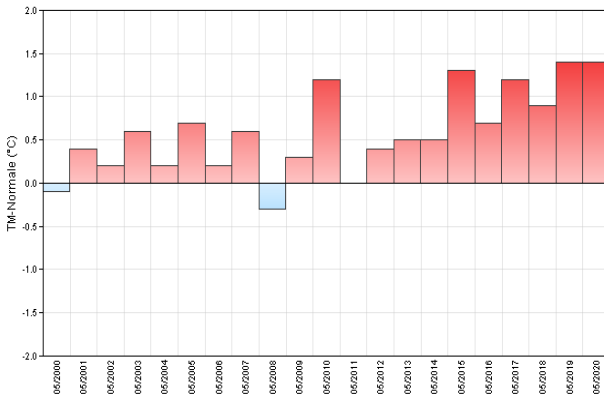
Les températures maximales sont toujours au-dessus des normales sauf les 16 et 17 en raison d'une masse d'air plus fraîche. La moyenne mensuelle est de **+31,2°C**, au 1<sup>er</sup> rang ex æquo (avec 2010, 2017 et 2018) des plus élevées depuis 1951.

Quant aux températures minimales, elles sont toujours au-dessus des normales sauf quatre jours : le 07 en raison de passages d'averses et les 26, 27 et 28 en raison de vent plus faible. La moyenne mensuelle est de **+25,8°C**, au 3<sup>ème</sup> rang ex æquo (avec 2005) des plus élevées depuis 1951.

Températures quotidiennes minimales et maximales (°C) à Pamandzi-Aéroport –mai 2020



Écart à la normale de la température moyenne (°C) en mai à Pamandzi-Aéroport de 2000 à 2020



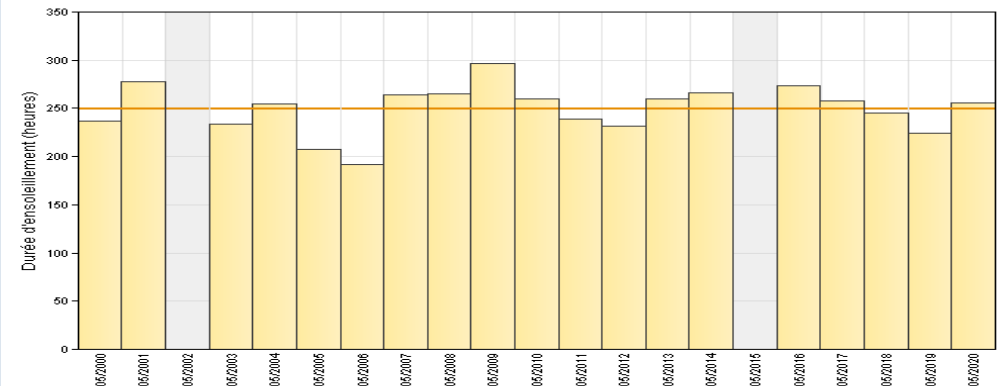
## Pamandzi-Aéroport

La température moyenne du mois s'élève à **+28,5°C**, soit un écart à la normale de **+1,4°C**. C'est le mois de mai le plus chaud ex æquo (avec 2019) depuis 1951.



## Insolation / Rayonnement

Durée mensuelle d'ensoleillement (heures) en mai à Pamandzi-Aéroport de 2000 à 2020



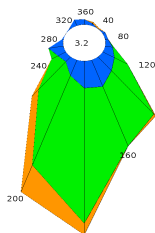
### Durée d'insolation très légèrement au dessus de la moyenne

À Pamandzi-Aéroport, la durée d'ensoleillement du mois de mai 2020 est très légèrement supérieure à la moyenne vicennale 2000-2019 (+2%). Le soleil a brillé en moyenne 8h14' par jour, soit 12 minutes de plus que d'habitude.

On dénombre 15 journées fortement ensoleillées (plus de 80 % de la durée maximale théorique d'insolation journalière), soit une journée de plus que d'habitude.

## Vent

Rose des vents moyens Pamandzi-Aéroport mai 2020



Groupes de vitesses (m/s) : [1;3;4;5] [4;5;6;7] >= 8;0  
Pourcentage par direction : 0% 5% 10%

### Flux dominant de secteur sud-sud-ouest

En général, pour un mois de mai à Pamandzi, le vent est bien orienté au secteur sud (180°) avec des passages bien marqués au secteur sud-sud-est (160°) ainsi qu'au secteur sud-sud-ouest (200°).

Pour ce mois, le vent est plutôt bien prononcé au secteur sud-sud-ouest (200°) avec des passages au secteur sud (180°). Cela s'explique par la présence de hautes pressions de manière permanente sur le Sud de l'Afrique durant le mois.

**Pas d'évènement remarquable ce mois-ci**