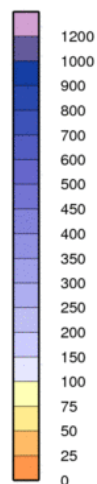


PRÉCIPITATIONS sur Mayotte CUMUL (mm) AVRIL 2020



Caractère dominant du mois

Mois chaud, bien ensoleillé et sec.

Précipitations

Mois déficitaire avec **-47 %** de pluies, soit près de la moitié des précipitations habituelles en moins.

Températures

Mois d'avril le plus chaud avec de nombreux records de températures enregistrés à Pamandzi, M'tsamboro et Démbéni.

Insolation

Mois très ensoleillé, avec trois jours et demi de soleil en plus par rapport à la moyenne habituelle, et 15 jours fortement ensoleillés.

Chiffres marquants du mois

Précipitations

Cumul mensuel

- Pamandzi : **27,5 mm** (7^{ème} mois d'avril le plus sec depuis 1949).
- Coconi : **57,1 mm** (8^{ème} mois d'avril le plus sec en 79 années de mesures).
- M'tsamboro : **60,2 mm** (4^{ème} mois d'avril le sec depuis 1992).

Températures

- Jour le plus chaud : +36,4°C le 14 à Trévani
- Jour le moins chaud : +27,9°C le 22 à Vahibé
- Nuit la plus fraîche : +20,6°C le 22 à Coconi
- Nuit la moins fraîche : +27,9°C les 12 et 27 à Pamandzi

Vents

Rafales maximales à Trévani

- 54 km/h (d'est-sud-est) le 19
- 51 km/h (de sud-sud-est) le 12

Rafales maximales à Pamandzi - Aéroport

- 49 km/h (de nord-nord-est) le 21
- 46 km/h (de sud) le 19

Rafales maximales à Mronabeja

- 45 km/h (d'est-sud-est) le 19
- 43 km/h (d'est-sud-est) le 11

Pluviométrie déficitaire à très déficitaire

Mayotte a connu un déficit en pluies au mois d'avril 2020 de **47 %**. Ce déficit est de façon homogène de plus en plus fort en partant du Nord-Est au Sud-Ouest.

En effet, la pluviométrie à l'Est du département a été un tiers plus faible que la normale, soit un déficit de **36 %** malgré une pluviométrie normale à Mamoudzou (106 %). La pluviométrie de Pamandzi sur Petite-Terre est par contre très déficitaire (29 % de la normale).

La pluviométrie sur le reste du territoire a été très déficitaire, avec seulement la moitié des pluies habituelles. Sur le Centre de Grande-Terre, le déficit est de **43 %**, sur le Sud de **53 %** et sur le Nord de **54 %**.

1^{ère} décade

Décade faiblement arrosée, avec 22 % des pluies du mois :

- le 02 : **7,0 mm** à Combani, **6,8 mm** à Coconi et **5,0 mm** à Vahibé.
- le 05 : **7,5 mm** à M'ronabéja.
- le 06 (pluies généralisées) : **28,0 mm** à Combani, **18,7 mm** à M'bouni, **11,3 mm** à Trévani et **8,9 mm** à M'ronabéja.

2^{ème} décade

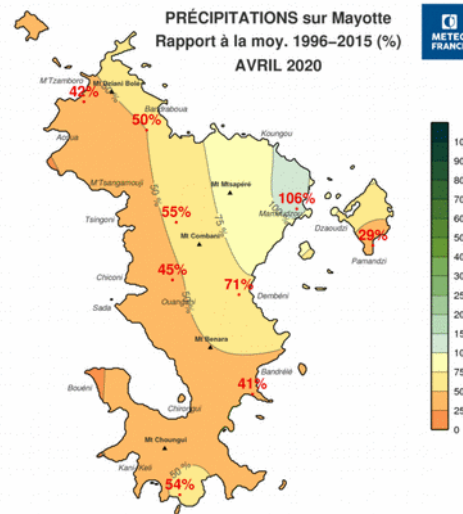
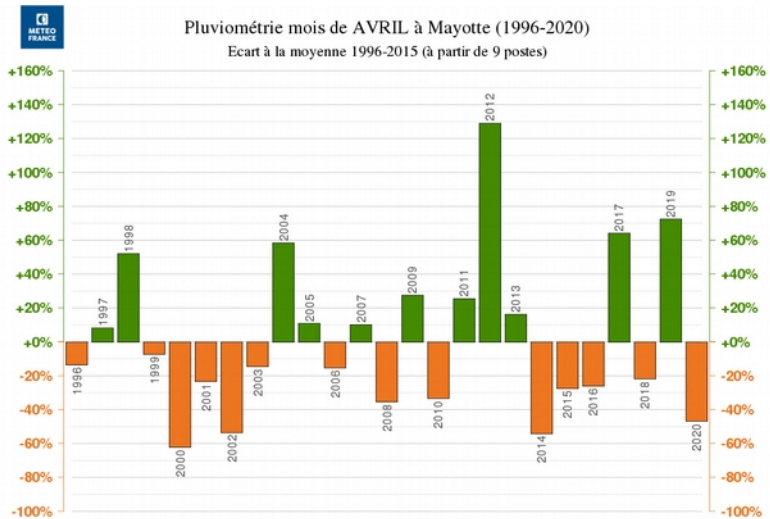
Décade la moins arrosée avec 11 % des précipitations.

- le 12 : **15,0 mm** à Bandrélé.
- le 13 : **9,5 mm** à Pamandzi.

3^{ème} décade

Avec près de 68 % des pluies du mois, cette décade concentre la majorité des pluies du mois. Il y a deux périodes majeures de pluies : du 21 au 25, et du 28 au 29.

- le 21 : **24,6 mm** à M'tsamboro, **24,0 mm** à Combani, **15,0 mm** à Dzoumogné et Dëmbéni et **11,9 mm** à M'ronabéja.
- le 22 : **15,0 mm** à Combani, **14,7 mm** à M'ronabéja, **14,0 mm** à Dëmbéni et **13,6 mm** à Vahibé.
- le 23 : **28,4 mm** à Vahibé, **20,0 mm** à Dëmbéni et **16,0 mm** à Dzoumogné.
- le 24 : **16,2 mm** à Vahibé, **15,0 mm** à Dzoumogné, **12,5 mm** à Trévani et **10,0 mm** à Dëmbéni.
- le 25 : **26,6 mm** à M'tsamboro et **14,0 mm** à Dzoumogné.
- le 28 : **13,2 mm** à Pamandzi.
- le 29 : **9,0 mm** à Trévani et **7,8 mm** à M'bouni.



Pression

Pression moyenne mensuelle à Pamandzi-Aéroport : 1012,2 hPa,

proche de la moyenne 2010-2019 (1012,1 hPa).

Pression minimale : 1007,9 hPa le 02.

Pression maximale : 1017,2 hPa le 30.

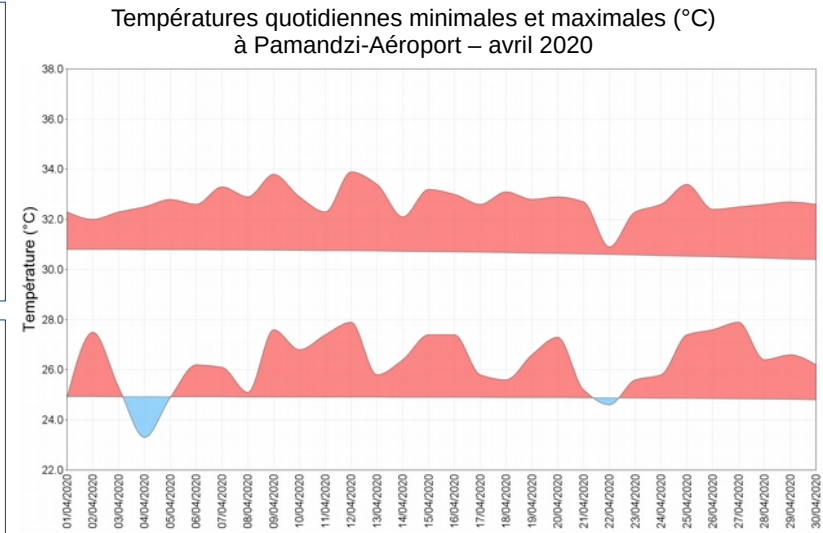


Postes les plus arrosés par zone

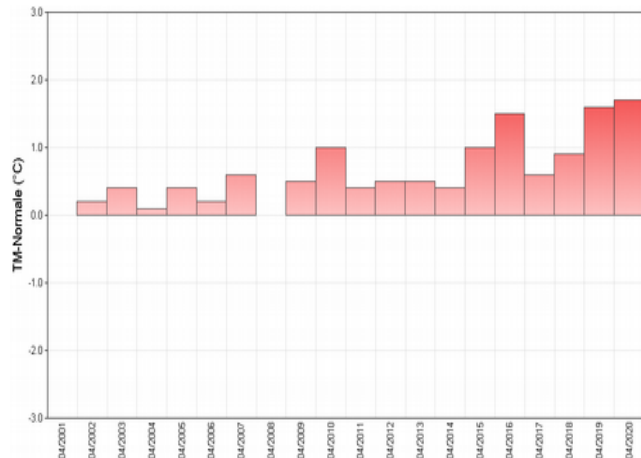
Zone	Poste	Décade 1	Décade 2	Décade 3	Mois
Nord	Dzoumogné	2,4	1,7	62,6	66,7 mm
Est	Trévani	15,1	8,2	34,3	57,6 mm
Centre	Combani	37,6	5,7	49,9	93,2 mm
Sud	M'ronabéja	17,2	1,0	37,6	55,8 mm

Records de températures

A Pamandzi, la moyenne mensuelle des températures maximales est le nouveau record pour un mois d'avril avec **+32,7°C**, soit un écart à la normale de **+2,0°C**. Les températures maximales journalières sont au-dessus de la normale sur l'ensemble du mois. Les journées du 12 et du 09 illustrent cette chaleur avec des records à **+33,9°C** et **+33,8°C**. M'itsamboro n'est pas en reste avec un record de température maximale journalière (tous mois confondus) de **+35,3°C** le 12. Les nuits ont été, elles aussi, très chaudes. En effet, la moyenne mensuelle des températures minimales d'avril 2020 à Pamandzi se place en 3^{ème} position sur 70 années après 2019 et 2016, avec un écart à la normale de **+1,4°C**, soit **+26,3°C**. Elles sont toujours au-dessus de la normale à part les 04 et 22.



Écart à la normale de la température moyenne (°C) en avril à Pamandzi-Aéroport de 2001 à 2020



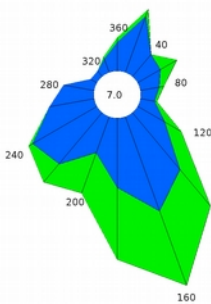
Pamandzi-Aéroport

Un nouveau record de chaleur a été établi pour un mois d'avril avec **+29,5°C** de température moyenne, soit un écart à la normale de **+1,7°C**. Cela fait 20 années de suite que la température moyenne est au-dessus des normales.



Vent

Rose des vents moyens Pamandzi-Aéroport Avril 2020



Flux de secteur sud-sud-est bien établi

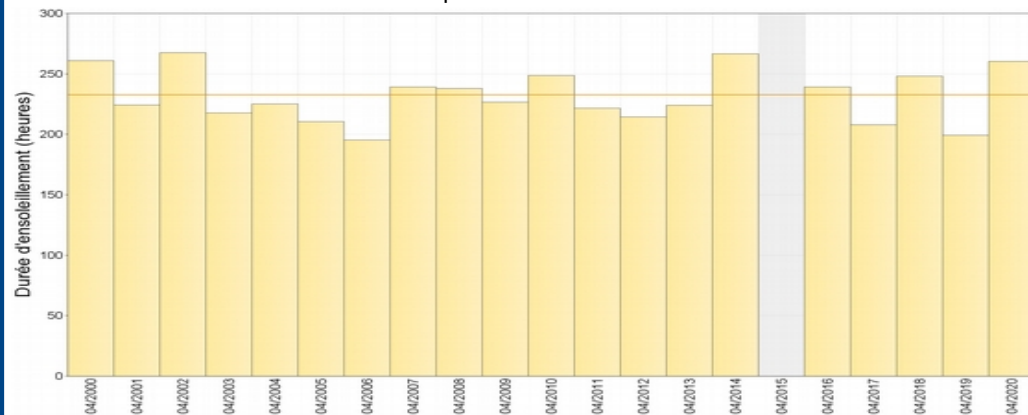
En avril 2020, la direction du vent est presque conforme à la normale, malgré un léger décalage de la composante Sud vers le Sud-Sud-Est qui marque la présence d'un Kusi Matulahi déjà bien établi.

On note aussi la présence plus marquée du vent d'Ouest-Sud-Ouest et l'apparition d'un vent de Nord-Nord-Est.

La force du vent a été faible à modérée pendant 93 % du temps. Le vent a été calme pendant le reste du temps.

Insolation / Rayonnement

Durée mensuelle d'ensoleillement (heures) en avril à Pamandzi-Aéroport de 2000 à 2020



Durée d'insolation au-dessus de la moyenne

Avec 8h40' de soleil journalier, le mois d'avril 2020 se place en 3^{ème} position des mois d'avril les plus ensoleillés des 20 dernières années. Il y a eu en moyenne 57 minutes de soleil en plus par jour, ce qui correspond à 3 jours et demi de soleil en plus pour le mois.

Tous les jours du mois on été ensoleillés, dont 15 fortement ensoleillés (plus de 80% de la durée théorique d'insolation journalière) et 1 faiblement ensoleillé (moins de 20% de la durée théorique d'insolation journalière).



Outre les records de température, on note ce mois-ci la présence d'un alizé (Kusi Matulahi) déjà bien établi sur la région, qui explique aussi en bonne partie le déficit pluviométrique mensuel observé.