

### Caractère dominant du mois

Chaud.

#### Précipitations

Bilan pluviométrique mensuel déficitaire de **20 %** en moyenne sur l'ensemble du territoire.

#### Températures

Température moyenne supérieure à la normale de **+1,5°C**, soit 29,4°C de moyenne mensuelle. C'est le mois de mars le plus chaud des quatre dernières années.

#### Insolation

La durée d'insolation à Pamandzi-Aéroport est supérieure à la moyenne habituelle de 25 minutes en moyenne par jour.

## Chiffres marquants du mois

### Précipitations

*Cumul quotidien parmi les plus élevés pour un mois de mars :*

- Bandrélé : **68,0 mm** le 7 (8<sup>ème</sup> valeur la plus élevée pour un mois de mars depuis 1986, record : 153,8 mm le 07/03/2004).

### Températures

Jour le plus chaud : +35,8°C le 18 à Trévani  
Jour le moins chaud : +27,9°C le 07 à Mronabéja

Nuit la plus fraîche : +20,5°C le 25 à Coconi et Vahibé  
Nuit la moins fraîche : +28,0°C le 15 à Pamandzi

### Vents

Rafales maximales à Pamandzi-Aéroport

- 73 km/h (de sud-ouest) le 15
- 60 km/h (de sud-ouest) le 07
- 57 km/h (de sud-sud-ouest) le 08

Rafales maximales à Trévani

- 55 km/h (de sud-est) le 06
- 49 km/h (d'est) le 23

# Pluviométrie contrastée

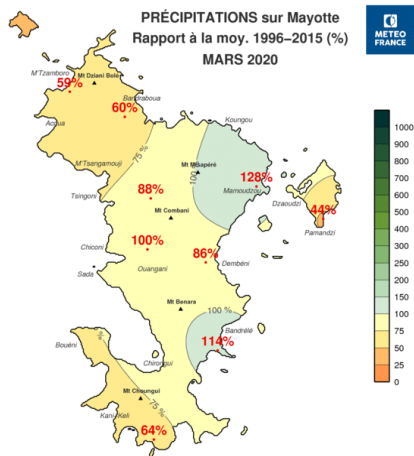
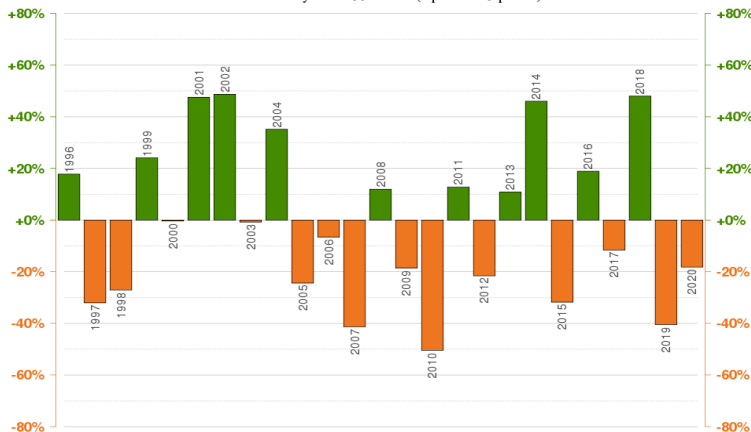
La pluviométrie de mars de 2020 n'est pas homogène sur l'ensemble du territoire.

Sur les régions Nord-Est, Est-Sud-Est et Centre de Grande-Terre, la pluviométrie est conforme, voire légèrement supérieure aux moyennes habituelles. A noter qu'avec **300 mm**, soit **128 %** de sa moyenne habituelle, le chef-lieu (Mamoudzou) est le plus arrosé.

A contrario, sur les autres régions du territoire, la pluviométrie est déficitaire. Par exemple, avec **95 mm**, soit **44 %** de sa moyenne habituelle, la localité de Pamandzi (sur Petite-Terre) est très déficitaire.



Pluviométrie mois de MARS à Mayotte (1996-2020)  
Ecart à la moyenne 1996-2015 (à partir de 9 postes)



## 1<sup>ère</sup> décade

De fortes précipitations affectent toute l'île. Cette décade présente 59 % des pluies du mois, soit plus de la moitié.

- le 06 : **41 mm** à Mtzamboro, **30 mm** à Dzoumogné, **24 mm** à Combani, **21 mm** à Coconi, **12 mm** à Trévani.
- le 07 : **70 mm** à Pamandzi, **68 mm** à Bandrélé, **58 mm** à Dembéni, **54 mm** à Coconi, **51 mm** à Vahibé, **48 mm** à Combani, **44 mm** à Mtzamboro, **40 mm** à Dzoumogné, **33 mm** à Trévani, **31 mm** à Mronabéja, **22 mm** à Mbouini.
- le 08 : **48 mm** à Dembéni, **41 mm** à Coconi, **37 mm** à Trévani, **32 mm** à Vahibé, **30 mm** à Combani et à Mronabéja, **15 mm** à Dzoumogné.

## 2<sup>ème</sup> décade

De bonnes averses concernent principalement les régions Centre et Nord de la Grande-Terre. Lors de cette décade, on enregistre 16 % des précipitations du mois. Elle est la plus déficitaire.

- le 11 : **56 mm** à Combani, **43 mm** à Dembéni, **14 mm** à Vahibé.
- le 12 : **38 mm** à Mtzamboro, **30 mm** à Dzoumogné.

## 3<sup>ème</sup> décade

Avec 25 % des pluies du mois, cette décade présente quelques précipitations à caractère orageux, principalement sur les régions Centre et Sud de la Grande-Terre.

- le 27 : **61 mm** à Coconi, **56 mm** à Mronabéja.
- le 29 : **37 mm** à Mbouini, **31 mm** à Bandrélé, **20 mm** à Vahibé, **18 mm** à Dembéni, **10 mm** à Coconi.

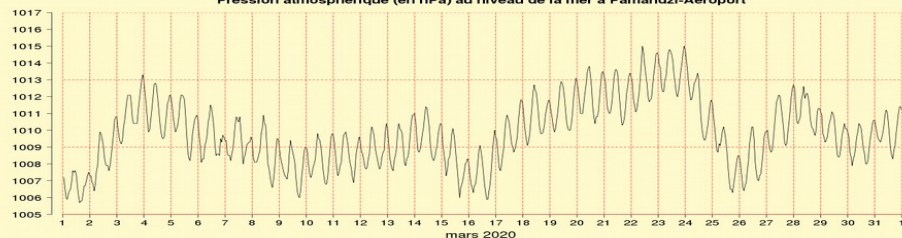
## Pression

**Pression moyenne mensuelle à Pamandzi-Aéroport** : 1009,8 hPa.  
Valeur inférieure à la moyenne 2010-2019 (1010,8 hPa), au 2<sup>ème</sup> rang des valeurs les plus faibles pour un mois de mars depuis 2010.

**Pression minimale** : 1005,7 hPa le 01

**Pression maximale** : 1015,0 hPa le 22

Pression atmosphérique (en hPa) au niveau de la mer à Pamandzi-Aéroport



## Postes les plus arrosés par zone (en mm)

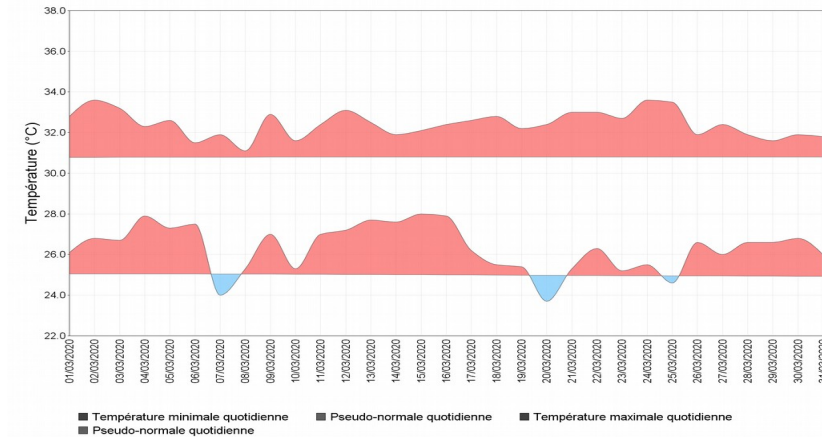
Zone	Poste	Décade1	Décade2	Décade3	Mois
Nord	Mtzamboro	105,0	47,6	17,0	<b>169,6</b>
Est	Pamandzi	84,9	3,2	7,0	<b>95,1</b>
Centre	Combani	156,9	69,9	65,7	<b>292,5</b>
Sud	Mronabéja	91,6	15,0	99,0	<b>205,6</b>

# Températures au-dessus des normales

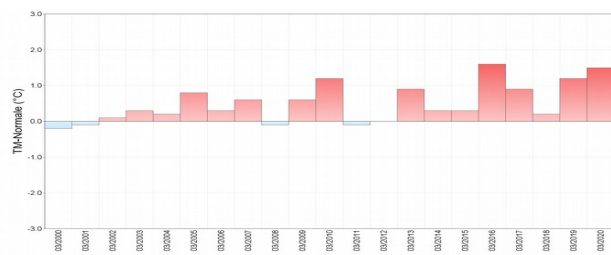
Les températures maximales quotidiennes sont toutes au-dessus des normales. La moyenne mensuelle est de **+32,4°C**, au 1<sup>er</sup> rang ex æquo (avec 2016) des plus élevées depuis 1951.

Quant aux températures minimales quotidiennes, elles sont toutes au-dessus des normales sauf les 07, 20 et 25 en raison de passages d'averses et de vent plus faible. La moyenne mensuelle est de **+26,3°C**, au 2<sup>ème</sup> rang des plus élevées depuis 1951.

Températures quotidiennes minimales et maximales (°C) à Pamandzi-Aéroport – mars 2020



Écart à la normale de la température moyenne (°C) en mars à Pamandzi-Aéroport de 2000 à 2020



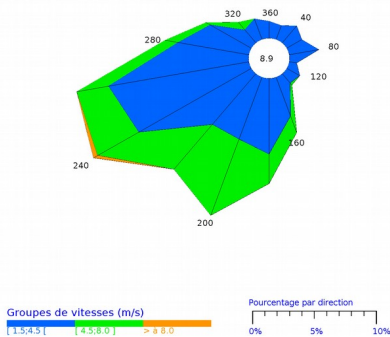
## Pamandzi-Aéroport

La température moyenne du mois s'élève à **+29,4°C**, soit un écart à la normale de **+1,5°C**. C'est le mois de mars le plus chaud des quatre dernières années.

# Insolation / Rayonnement

## Vent

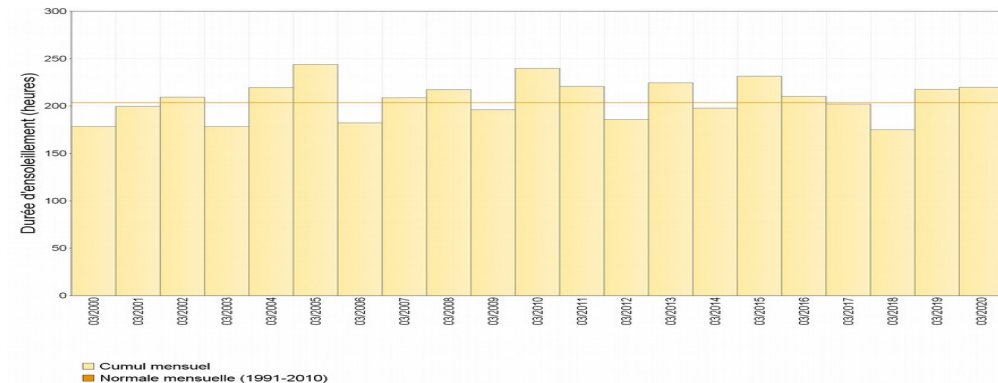
Rose des vents moyens Pamandzi-Aéroport mars 2020



## Flux dominant d'ouest-sud-ouest inhabituel

En général au mois de mars à Pamandzi, le vent est orienté au nord-nord-ouest (340°) avec des passages au secteur ouest (260°). Ce mois-ci, le vent est a contrario bien établi au secteur ouest-sud-ouest (240°) avec quelques passages à l'ouest (260°), et même de façon inhabituelle au sud-sud-ouest (200°). Cela s'explique par la faiblesse du flux de mousson sur l'île.

Durée mensuelle d'ensoleillement (heures) en mars à Pamandzi-Aéroport de 2000 à 2020



## Durée d'insolation au-dessus de la moyenne

A Pamandzi-Aéroport, la durée d'ensoleillement du mois de mars 2020 est supérieure à la moyenne vicennale 2000-2019. Le soleil a brillé en moyenne **7h05'** par jour, soit 25 minutes de plus que d'habitude.

On dénombre 7 journées fortement ensoleillées (par définition, plus de 80 % de la durée maximale théorique d'insolation journalière) et 4 journées faiblement ensoleillées (moins de 20 % de l'insolation maximale théorique journalière).



MÉTÉO FRANCE

Bulletin  
CLIMATOLOGIQUE  
Mensuel

Édité par Météo-France  
Direction Inter Régionale Océan Indien  
50, Bd du Chaudron  
97490 Ste-Clotilde