

### Caractère dominant du mois

Très sec.

#### Précipitations

Bilan global de **-65%** (au 3<sup>ème</sup> rang des mois de d'août les plus secs depuis 49 ans).

#### Températures

L'écart à la normale 1981-2010 pour la température moyenne est de **+0,2°C**.

#### Insolation

Le rayonnement global moyen sur l'île est supérieur de **5%** à la moyenne 2001-2015.

## Chiffres marquants du mois

### Précipitations

#### Cumul mensuel

record de faible cumul :

Le Baril : **79,9 mm** (ancien record : 96,4 mm en 2012 – début des mesures en 1989)

Salazie : **40,8 mm** (2<sup>ème</sup> valeur la plus faible après le record : 37,5 mm en 2018 - début des mesures en 1996).

### Températures

#### Température minimale journalière

record pour un mois d'août :

**+3,2°C** le **10** à Petite-France (record depuis le début des mesures en 2000 - ancien record : +3,5°C le 05/08/2003

#### Température minimale journalière

pour la saison fraîche :

**-2,3°C** le **11** à Plaine des Chicots (3<sup>ème</sup> minimale absolue sous abri depuis 2003, la 2<sup>ème</sup> valeur étant de **-2,7°C** le 02/08/2003 et le record absolu de **-2,9°C** le 04/08/2003 - début des mesures en 2000).

### Vents

#### Rafales maximales

104 km/h (sud) le **9** à Gros-Piton Ste-Rose\*  
83 km/h (est-sud-est) le **3** à Saint-Benoît  
79 km/h (sud-sud-est) le **9** à Pointe des 3 Bassins  
76 km/h (sud-ouest) le **14** à Bellecombe-Jacob  
75 km/h (sud-est) le **4** à Gillot-Aéroport  
74 km/h (sud-est) le **30** à Pierrefonds-Aéroport  
70 km/h (sud-sud-est) le **8** à Colimaçons  
69 km/h (sud-sud-ouest) le **8** à Petite-France  
67 km/h (sud-ouest) le **8** au Port  
66 km/h (sud-est) le **3** à Pont-Mathurin  
64 km/h (est-nord-est) le **16** au Baril.

\*record pour un mois d'août

# Précipitations : fortement déficitaires

Sur les secteurs fortement touchés par les déficits, on remarque : **-80%** à Mare à Vieille-Place, Belouve et Commerson, **-75%** au Baril, à Bellecombe-Jacob et Plaine des Chicots, **-70%** à Beauvallon, Saint-Benoit et La Crête, **-65%** à Gros-Piton Ste-Rose, **-60%** à Plaine des Palmistes et Le Colosse. Pour de faibles quantités habituelles, on observe : **-85%** à Ligne-Paradis, **-80%** à La Nouvelle, **-75%** au Chaudron, **-70%** à Gillot-Aéroport.

Sur le Sud-Ouest les valeurs sont généralement faiblement déficitaires ou relativement proches des normales.

## 1<sup>ère</sup> décade

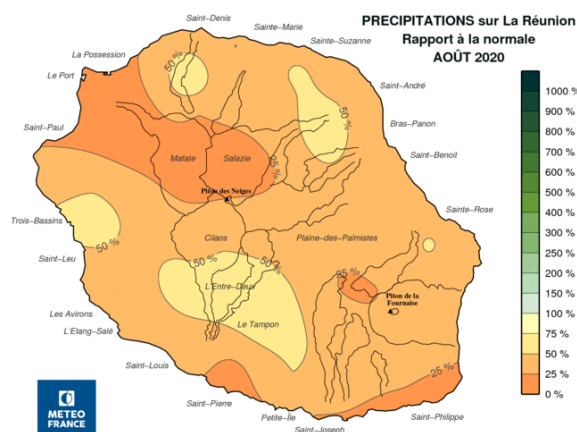
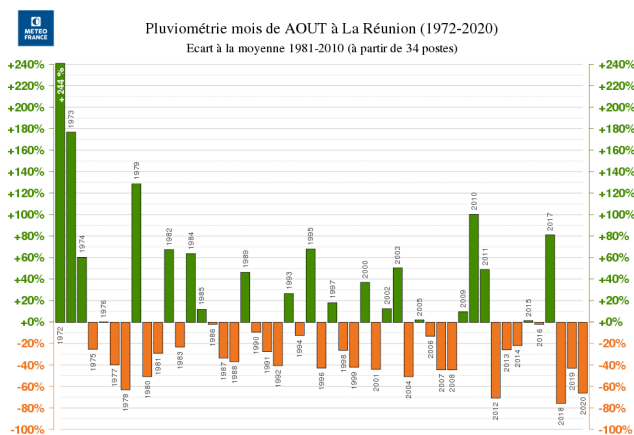
Front froid atténué la nuit du 8 au 9 sur le Sud-Ouest  
-nuit du 8 (18h) au 9 (07h) : **42 mm** au Dimitile et à La Crête, **33 mm** à Grand-Coude, **30 mm** à Piton-Bloc

## 2<sup>ème</sup> décade

Averses localement modérées sur l'Est la nuit du 19 au 20  
-le 19 (17h) au 20 (07h) : **92 mm** à Hauts de Ste-Rose, **36 mm** à Bellevue Bras-Panon, **32 mm** à Chemin de Ceinture

## 3<sup>ème</sup> décade

Averses localement modérées sur l'Est  
-le 25 (07h à 19h) : **50 mm** à Hauts de Ste-Rose, **39 mm** à Chemin de Ceinture  
-nuit du 29 (18h) au 30 (07h) : **64 mm** à Hauts de Ste-Rose, **37 mm** à Bellevue Bras-Panon

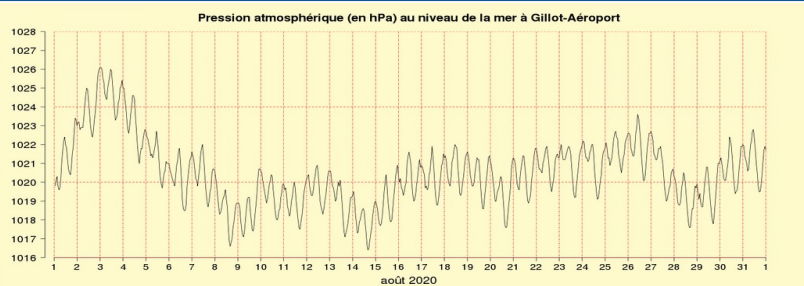


## Pression

**Pression moyenne mensuelle à Gillot-Aéroport** : 1020,5 hPa inférieure à la moyenne 1991-2010 (2021,9 hPa).

**Pression minimale** : 1016,3 hPa le 14.

**Pression maximale** : 1026,1 hPa le 3.



## Postes les plus arrosés

Altitude	Poste	Décade 1	Décade 2	Décade 3	Mois
entre 0 et 600m	Bellevue Bras-Panon	1,8	59,8	112,3	173,9 mm
	Chemin de Ceinture	1,0	46,4	87,1	134,5 mm
entre 600m et 1000m	Hauts de Ste-Rose	18,6	159,4	209,0	<b>387,0 mm</b>
	Takamaka	3,0	64,0	118,2	185,2 mm
>1000m	Plaine des Fougères	1,6	38,1	53,1	92,8 mm
	Plaine des Palmistes	3,6	30,4	41,8	75,8 mm

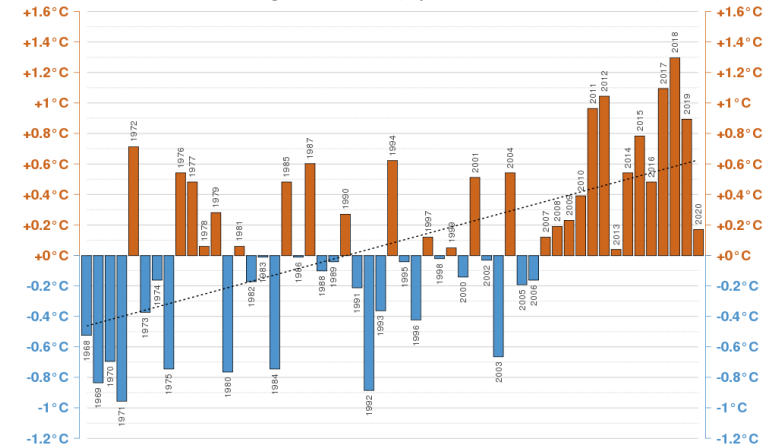
# Températures

L'écart\* à la normale 1981-2010 est de **+0,6°C** pour les températures maximales et de **-0,3°C** pour les températures minimales.  
 Les journées sont bien plus chaudes que d'habitude dans le Nord et les Hauts (écart pour les maximales de **+0,9°C** à Gillot-Aéroport et à la Plaine des Cafres).  
 A l'inverse dans les Hauts, les nuits sont plus fraîches que d'habitude (écart pour les minimales de **-0,7°C** à La Plaine des Cafres).

\* basé sur la moyenne de 3 stations homogénéisées (Gillot-Aéroport, Pierrefonds-Aéroport et Plaine des Cafres)

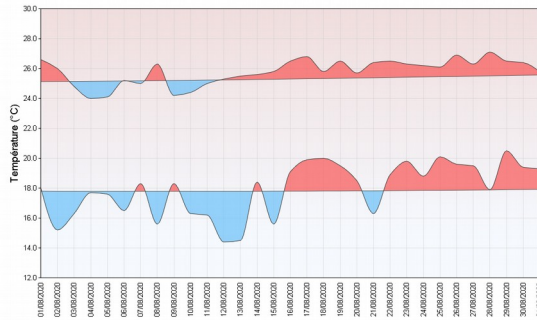


Température moyenne à La Réunion en Août de 1968 à 2020  
 Ecart à la normale homogénéisée 1981-2010 (moyenne de : Gillot, Pierrefonds, Pl.Cafres)



Températures minimales et maximales quotidiennes  
 GILLOT-AEROPORT (974 18 110)

1er août 2020 au 31 août 2020



**Gillot-Aéroport**  
 La température moyenne mensuelle s'élève à **21,9°C**, ce qui représente un écart de **+0,3°C** à la normale 1981-2010.



# Insolation / Rayonnement

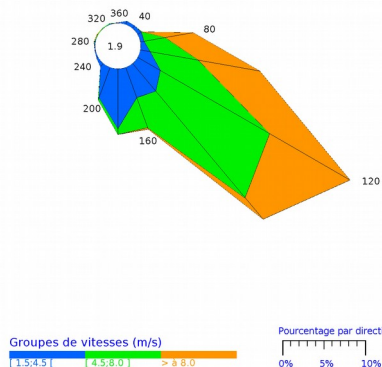
Le soleil brille plus que de coutume sur le Sud-Est : **+20%** sur Gros Piton Ste-Rose\*, **+15%** au Baril et à Bellecombe-Jacob\*, **+10%** à Saint-Benoit\*, Cilaos et Plaine des Palmistes, **+5%** à la Plaine des Cafres.  
 En revanche, le ciel est plus nuageux que d'habitude dans le Nord-Ouest : **-15%** à Petite-France et Bois-de-Nèfles St-Paul, **-5%** au Port, à l'Ermitage, Colimaçons et St-Leu. Dans le Sud, on remarque aussi **-10%** à Ravine des Cabris et **-5%** à Piton-Bloc.  
 \* record de rayonnement le plus élevé

# Vent

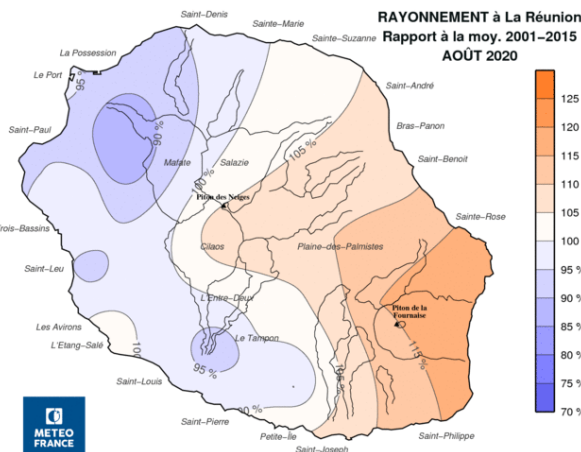
Les alizés soufflent plus faiblement que d'habitude notamment sur les côtes sud-ouest.

**Gillot-Aéroport :**  
 On observe 10 jours de vent fort (rafales supérieures à 58 km/h), la moyenne 2001-2010 étant de 14,3.

**Pierrefonds-Aéroport :**  
 On mesure 8 jours de vent fort, la moyenne 2001-2010 étant de 14,4.



RAYONNEMENT à La Réunion  
 Rapport à la moy. 2001-2015  
 AOÛT 2020



## Gillot-Aéroport

la durée d'insolation quotidienne est inférieure de 3 minutes à la moyenne 2001-2010.  
 Le soleil brille en moyenne 6h51' par jour.  
 On observe 4 journées faiblement ensoleillées (moins de 4h de soleil).

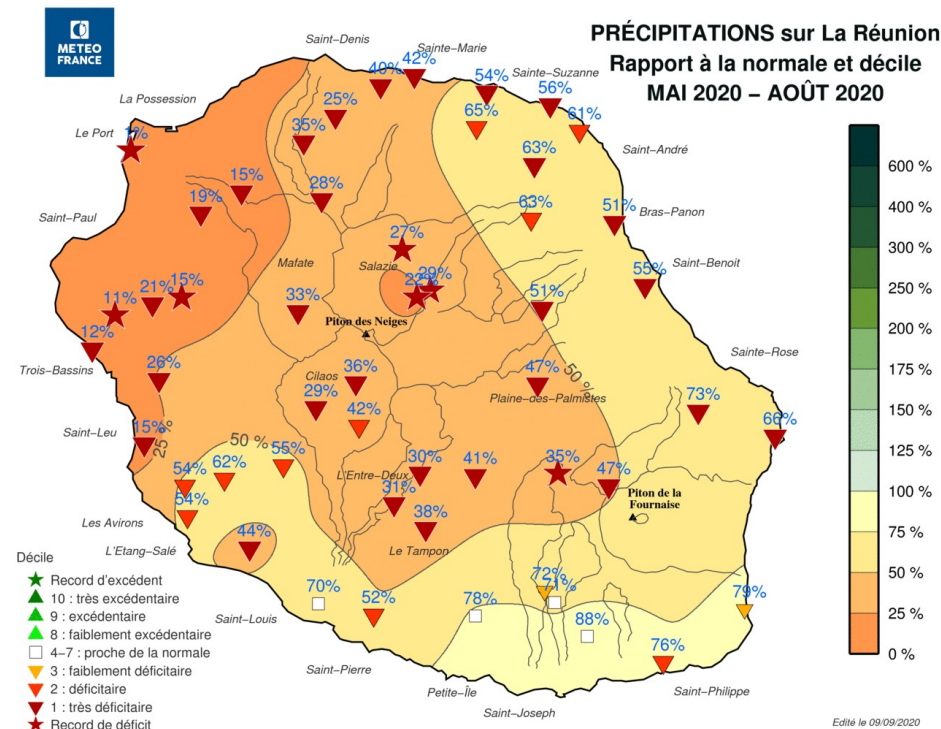
# Bilan des 4 premiers mois de la saison sèche

A mi-chemin de la saison sèche, le bilan pluviométrique de mai à août 2020 est très déficitaire et se situe avec **-45%** au 2<sup>ème</sup> rang des périodes les plus sèches depuis 49 ans.

Pour des quantités significatives sur la période, ce sont les Hauts du Nord-Est (1<sup>er</sup> rang des plus secs) qui sont fortement déficitaires avec des records de déficit à Mare à Vieille Place (**-75%**), Belouve (**-70%**) et Commerson (**-65%**). On remarque également **-70%** à Plaine des Chicots, **-65%** au Brûlé-Val-Fleuri, **-55%** à Plaine des Palmistes et à Bellecombe, **-50%** à Takamaka. Sur l'Est, on distingue encore **-50%** à Beauvallon et **-45%** à St-Benoît.

En revanche, le Sud Sauvage, qui est habituellement (après les Hauts du Nord-Est) le secteur le mieux arrosé du département en cette saison, n'est que faiblement déficitaire (pluies en liaison avec le passage de fronts froids).

Du côté des températures lors de la période, elles sont proches des normales de saison.



## Houle

Houles australes ayant intéressé La Réunion au cours du mois :

- Le 1<sup>er</sup> août : houle de sud-sud-ouest de 3m50 à 4m en hauteur moyenne sur les côtes ouest et sud
- Les 2 et 3 août : houle de sud de 3m50 en hauteur moyenne sur les côtes ouest et sud
- Les 4 et 5 août : houle de sud-sud-ouest de 3m50 en hauteur moyenne sur les côtes ouest et sud
- Les 9 et 10 août : houle de sud-ouest de 3m en hauteur moyenne sur les côtes ouest et sud
- Les 15 et 16 août : houle de sud-ouest de 3m en hauteur moyenne sur les côtes ouest et sud