

Caractère dominant du mois

Très sec. Alizés soutenus pour un mois de juillet sur la côte est.

Précipitations

Bilan global de **-50%**. Il occupe le 5^{ème} rang des mois de Juillet les plus secs sur 49 ans.

Températures

L'écart à la normale 1981-2010 pour la température moyenne est de **+0,3°C**.

Insolation

Le rayonnement global moyen sur l'île est inférieur de **5%** à la moyenne 2001-2015.

Chiffres marquants du mois

Précipitations

Cumul mensuel

record de plus faible cumul pour un mois de juillet :

Bellecombe-Jacob : **73,8 mm** (ancien record : 86,2 mm en 2013 - début des mesures en 1967)

Mare à Vieille-Place : **23,2 mm** (ancien record : 25,6 mm en 1992 - début des mesures en 1989).

Températures

Température maximale journalière

record pour un mois de Juillet :

+21,9°C le **30** à Plaine des Chicots (ancien record +21,0°C le 10/07/2008 - début des mesures en 2000)

+21,9°C le **31** à Petite-France (ancien record +20,7°C le 23/07/2006 - début des mesures en 2000)

+21,2°C le **30** à Bellecombe-Jacob (record égalé du 11/07/2008 - début des mesures en 1969).

Température minimale journalière

pour un mois de Juillet :

+7,1°C le **25** à Mare à Vieille-Place (record depuis le début des mesures en 1989 - ancien record : +7,3°C le 19/07/1991)

-1,7°C les **24** et **25** à Plaine des Chicots (valeur très proche du record de **-1,8°C** du 12/07/2014).

Vents

Rafales maximales

106 km/h (sud-sud-est) le **23** à Gros-Piton-Ste-Rose

90 km/h (est-sud-est) le **23** à Saint-Benoit*

87 km/h (sud-sud-est) le **23** à Pointe des 3 Bassins

82 km/h (sud-est) le **24** à Pierrefonds-Aéroport

82 km/h (est-sud-est) le **24** à Bellecombe-Jacob

80 km/h (sud-est) le **24** à Pont-Mathurin

79 km/h (est) le **12** à Piton-Maïdo

77 km/h (est-sud-est) le **10** à Gillot-Aéroport

72 km/h (est) le **11** à Cilaos

65 km/h (sud-est) le **24** à Bellevue Bras-Panon

63 km/h (ouest-sud-ouest) le 23 à Plaine des Palmistes*

* record pour un mois de juillet

Précipitations : fortement déficitaires

En l'absence d'épisodes pluvieux marquants, le bilan mensuel et global s'en trouve réduit de moitié avec un déficit de **50%**.

Pour de faibles quantités habituelles, on constate : **-85%** à Colimaçons, **-75%** au Chaudron, **-70%** à Plaine des Chicots, **-65%** au Brûlé-Val-Fleuri, à La Nouvelle et au Tampon, **-60%** à Gillot, **-55%** à Plaine des Cafres.

Pour des quantités modérés à fortes, on observe : **-80%** à Belouve et Mare à Vieille Place, **-75%** à Bellecombe-Jacob, **-70%** à Beauvallon, **-65%** au Colosse, **-60%** à Menciol et Hauts de Ste-Rose, **-55%** à Bellevue Bras-Panon, Bagatelle, Plaine des Palmistes et Takamaka, **-50%** à Saint-Benoît.

Dans le Sud, on remarque une valeur excédentaire : **+35%** à Pierrefonds.

1^{ère} décade

Faibles averses en général, localement modérées sur le Sud Sauvage

- le 6* : **105 mm** au Baril, **66 mm** à Petite-Ile, **54 mm** à Gros-Piton Sainte-Rose, **32 mm** à Pierrefonds-Cirad

- le 7* : **71 mm** à La Crête, **55 mm** au Baril

- nuit du 9 au 10 : **51 mm** à La Crête

2^{ème} décade

Averses faibles localement modérées ; frond froid le 17

-le 13 (10h-21h) : **67 mm** au Baril

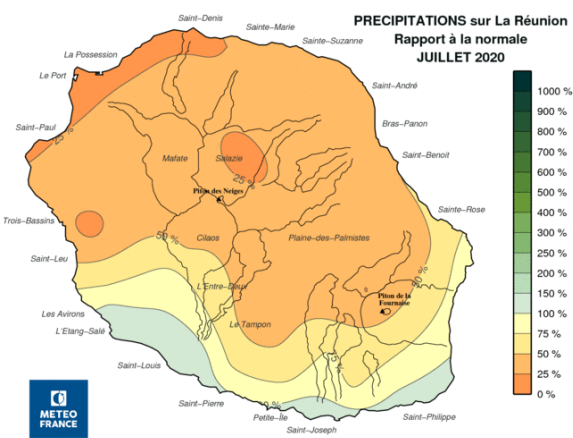
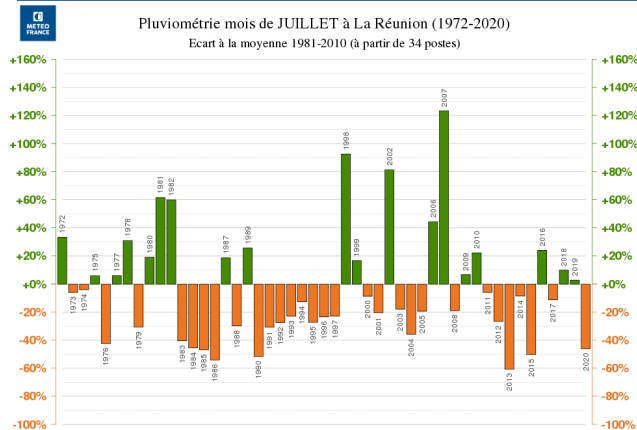
-le 13* : **41 mm** à Chemin de Ceinture, **40 mm** à St-Benoît

-le 17(08-20h) : **71 mm** à Grand-Coude, **60 mm** à La Crête, **57 mm** au Dimitile, **56 mm** à Piton-Bloc, **48 mm** à Plaine des Makes, **45 mm** à Tapage

3^{ème} décade

Faibles averses.

* journée climatologique de J(07h) à J+1(07h)

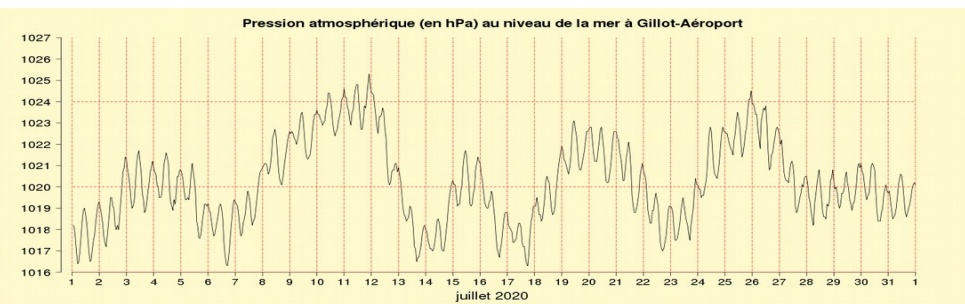


Pression

Pression moyenne mensuelle à Gillot-Aéroport : 1020,2 hPa inférieure à la moyenne 1991-2010 (1021,6 hPa).

Pression minimale : 1016,2 hPa le 6 et le 17

Pression maximale : 1025,3 hPa le 11.



Postes les plus arrosés

Altitude	Poste	Décade 1	Décade 2	Décade 3	Mois
entre 0 et 600m	Le Baril	242,7	127,8	29,8	400,3 mm
	Gros Piton Ste-Rose	145,0	72,9	16,8	234,7 mm
entre 600m et 1000m	Hauts de Ste-Rose	160,2	153,8	58,9	372,9 mm
	La Crête	205,5	92,5	53,0	351,0 mm
>1000m	Grand-Coude	49,2	93,1	25,7	168,0 mm
	Le Dimitile	15,9	60,2	6,6	82,7 mm

Températures de saison

L'écart* à la normale 1981-2010 est de **+0,4°C** pour les températures maximales et de **+0,2°C** pour les températures minimales.

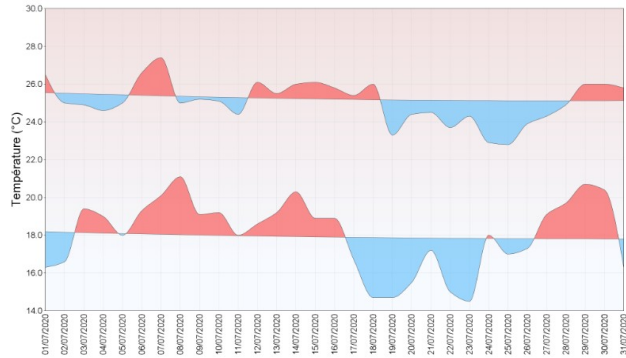
Les températures sont bien plus douces que de coutume dans les Hauts (écart à la Plaine des Cafres de **+1,4°C** pour les maximales et de **+0,7°C** pour les minimales).

En revanche, les journées sont un peu plus fraîches que d'habitude dans le Sud (écart pour les maximales de **-0,4°C** à Pierrefonds-Aéroport). Sur le mois, on distingue également sur le littoral, suite au passage d'un front froid, une période plus fraîche que de coutume du 17 au 26.

* basé sur la moyenne de 3 stations homogénéisées (Gillot-Aéroport, Pierrefonds-Aéroport et Plaine des Cafres)

Températures minimales et maximales quotidiennes
GILLOT-AEROPORT (974 18 110)

1er juillet 2020 au 31 juillet 2020

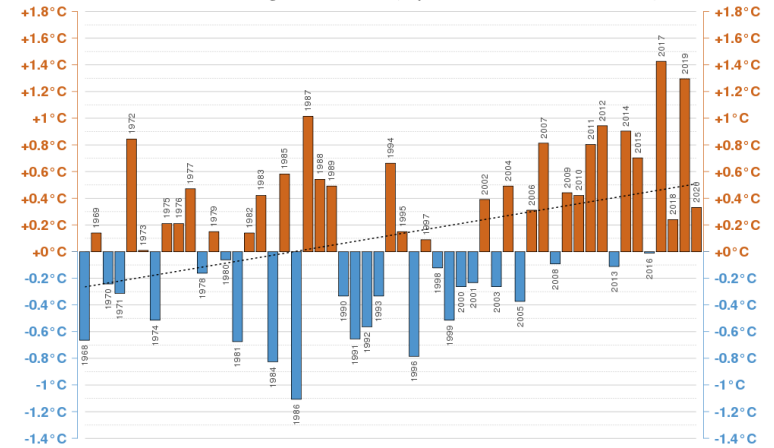


Gillot-Aéroport

La température moyenne mensuelle qui s'élève à **21,6°C** est égale à la normale 1981-2010.



Température moyenne à La Réunion en Juillet de 1968 à 2020
Ecart à la normale homogénéisée 1981-2010 (moyenne de : Gillot, Pierrefonds, Pl.Cafres)



Insolation / Rayonnement

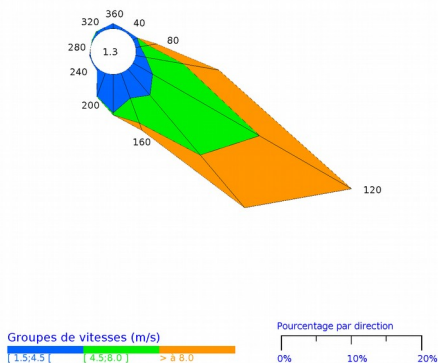
Le ciel est plus nuageux que de coutume du Nord-Ouest au Sud : **-25%** à Petite-France* et Bois-de-Nèfles St-Paul*, **-15%** à Tan-Rouge, l'Hermitage* et Etang-St-Leu, **-10%** à Colimaçons, Pont-Mathurin*, Ravine des Cabris*, Petite-Île* et Piton-Bloc, **-5%** à Gros Piton Ste-Rose, Le Baril et Le Port.

En revanche, le soleil brille un peu plus que d'habitude sur les Plaines et à Cilaos (**+5%**).

* record de rayonnement le plus faible pour un mois de juillet

Vent

Rose des vents de Gillot-Aéroport



Les alizés soufflent bien plus fort que d'habitude sur la côte est.

• Gillot-Aéroport :

On observe 13 jours de vent fort (rafales supérieures à 58 km/h), la moyenne 2001-2010 étant de 13,3

• Pierrefonds-Aéroport :

On mesure 12 jours de vent fort, la moyenne 2001-2010 étant de 13,1

• St-Benoît :

On enregistre 9 jours* de vent fort, la moyenne 2001-2010 étant de 2,5.

• Gros Piton Ste-Rose :

On dénombre 16 jours* de vent fort, la moyenne 2001-2010 étant de 2,6.

* record pour un mois de juillet

Gillot-Aéroport

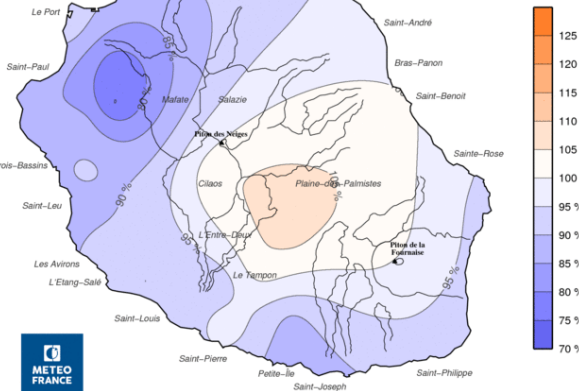
La durée d'insolation quotidienne est inférieure de 54 minutes à la moyenne 2001-2010.

Le soleil brille en moyenne 6h12' par jour*.

On observe 4 journées faiblement ensoleillées (moins de 4h de soleil) du 27 au 29 et le 31.

*record d'ensoleillement le plus faible pour un mois de juillet (depuis 1953)

RAYONNEMENT à La Réunion
Rapport à la moy. 2001-2015
JUILLET 2020



La houle

Houles australes ayant intéressé La Réunion au cours du mois :

- Les **1^{er}** et **2** juillet: houle de sud-ouest de 3m en hauteur moyenne sur les côtes ouest et sud
- Du **5** au **8** juillet : houle de sud-ouest de 5m en hauteur moyenne sur les côtes ouest et sud
- Du **9** au **11** juillet : houle de sud-sud-ouest de 4m50 en hauteur moyenne sur les côtes ouest et sud
- Du **17** au **20** juillet : houle de sud-ouest de 3m en hauteur moyenne sur les côtes ouest et sud
- Du **23** au **27** juillet : houle de sud-sud-ouest de 4m en hauteur moyenne sur les côtes ouest et sud
- Les **29** et **30** juillet : houle de sud-ouest de 2m50 en hauteur moyenne sur les côtes ouest et sud.