

### Caractère dominant du mois

Très sec.

#### Précipitations

Le bilan est déficitaire de **50%**.

#### Températures

La température moyenne est proche de la normale 1981-2010.

#### Insolation

Le rayonnement global sur l'île est proche de la moyenne 2001-2015.

## Chiffres marquants du mois

### Précipitations

#### Cumul mensuel

Parmi les postes les moins arrosés, on observe dans l'Ouest et le Sud-Ouest :

Le Port : **0,2 mm**

Pointe des Trois-Bassins : **0,6 mm**

Pont-Mathurin : **0,8 mm**

Tan-Rouge : **2,0 mm**

Pierrefonds-Cirad : **5,5 mm**

Bois-de-Nèfles St-Paul : **8,0 mm**

Ligne-Paradis : **8,5 mm**

### Températures

#### Température maximale journalière

pour un mois de mai :

**+23,8°C** le **8** à Petite-France (3<sup>ème</sup> valeur la plus élevée depuis le début des mesures en 2000 - record : **+26,4°C** le 07/05/2003).

### Vents

#### Rafales maximales

84 km/h (sud-sud-ouest) le **21** à Gros Piton Ste-Rose

80 km/h (sud-est) le **21** à Pierrefonds-Aéroport

79 km/h (est) le **21** à Gillot-Aéroport

77 km/h (est-sud-est) le **21** à Bellecombe-Jacob

76 km/h (sud-ouest) le **17** au Port

73 km/h (sud-est) le **21** à Pont-Mathurin

73 km/h (sud-sud-ouest) le **17** à Piton-Maïdo

71 km/h (sud-est) le **10** à St-Benoît

71 km/h (est) le **21** à Bellevue Bras-Panon

68 km/h (sud) le **10** à Pointe des Trois-Bassins

65 km/h (sud-ouest) le **17** à Plaine des Palmistes

# Précipitations

Si l'Ouest, le Sud-Ouest et les Hauts sont fortement déficitaires, la pluviométrie est plus proche de la normale sur l'Est.

Pour de fortes quantités habituelles, on observe : **-75%** à Plaine des Chicots, Le Brûlé-Val-Fleuri, Mare à Vieille Place, Bélouve, **-65%** à Plaine des Palmistes, **-60%** à Commerson, **-55%** à Grand-Coude, **-50%** à Takamaka et au Baril.

Pour des quantités modérées, on remarque : **-90%** à Ligne-Paradis, **-80%** à Plaine des Makes, **-75%** à Cilaos, **-70%** au Tampon, **-65%** à Plaine des Cafres.

## 1<sup>ère</sup> décade

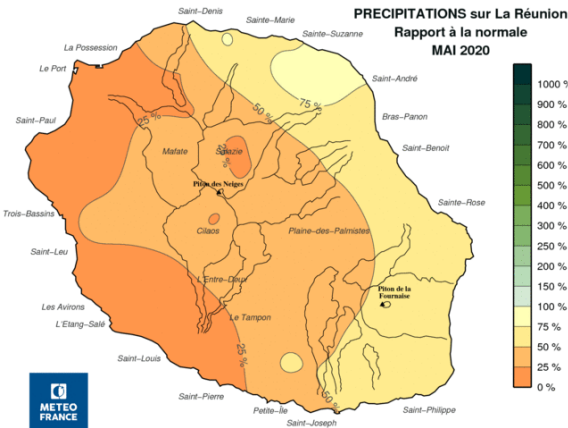
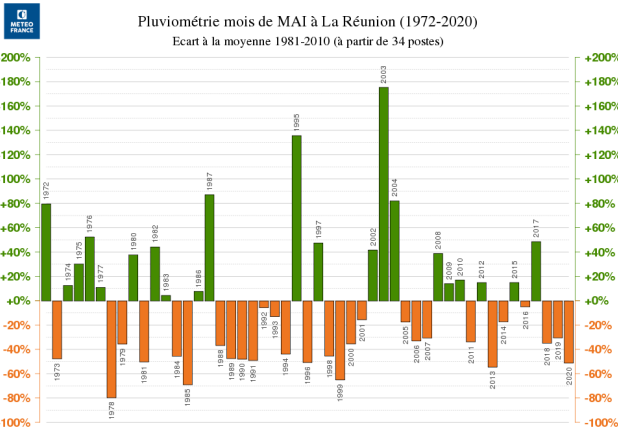
Averses d'alizés faibles à modérées sur l'Est localement fortes sur les hauteurs de St-Benoît en fin de soirée du 3 : **29,3 mm** en 1h à Chemin de Ceinture.

## 2<sup>ème</sup> décade

Faibles averses.

## 3<sup>ème</sup> décade

Episode pluvieux marqué du 25 au 26 sur l'Est et la région du Volcan, localement fortes dans la nuit du 25 au 26 :  
 - du **25 (16h) au 26 (10h)** : **163 mm** à Mencilol (**34,5 mm** en 1h), **134 mm** à Bagatelle (**25,6 mm** en 1h), **120 mm** au Colosse (**26,6 mm** en 1h), **116 mm** à Bras-Pistolet, **109 mm** à Bellecombe-Jacob, **94 mm** à Bellevue Bras-Panon, **77 mm** à St-Benoît (**31,2 mm** en 1h), **73 mm** à Chemin de Ceinture (**36,8 mm** en 1h).



# Pression

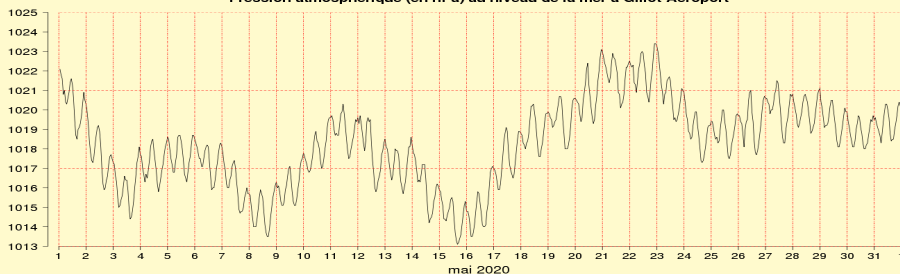
**Pression moyenne mensuelle à Gillot-Aéroport** : 1018,3 hPa

supérieure à la moyenne 1991-2010 (1017,2 hPa).

**Pression minimale** : 1013,1 hPa le 15.

**Pression maximale** : 1023,4 hPa le 22.

Pression atmosphérique (en hPa) au niveau de la mer à Gillot-Aéroport



## Postes les plus arrosés

Altitude	Poste	Décade 1	Décade 2	Décade 3	Mois
entre 0 et 600m	Mencilol	27,0	1,4	211,6	240,0 mm
	Chemin de Ceinture	108,0	9,5	112,8	230,3 mm
entre 600m et 1000m	La Crête	67,5	27,0	223,0	<b>317,5 mm</b>
	Takamaka	105,4	6,6	127,2	239,2 mm
>1000m	Bellecombe-Jacob	28,4	1,6	149,3	179,3 mm
	Plaine des Fougères	36,2	3,2	63,4	102,8 mm

# Températures

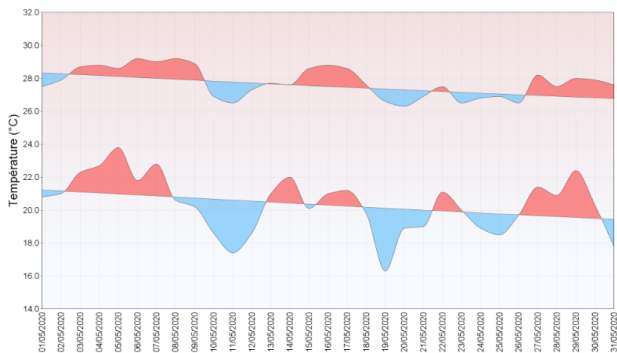
Les températures\* minimales sont égales à la normale 1981-2010 tandis que les températures maximales sont légèrement plus chaudes avec un écart à la normale de **+0,2°C**.

Si les températures maximales sont plus chaudes que de coutume à Gillot dans le Nord (**+0,6°C**), les minimales sont légèrement plus fraîches (**-0,2°C**).

\* basé sur la moyenne de 3 stations homogénéisées (Gillot-Aéroport, Pierrefonds-Aéroport et Plaine des Cafres)

Températures minimales et maximales quotidiennes  
GILLOT-AEROPORT (974 18 110)

1er mai 2020 au 31 mai 2020

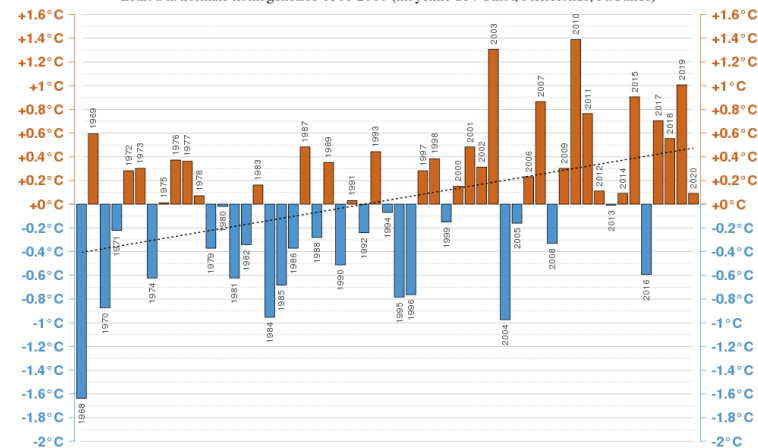


## Gillot-Aéroport

La température moyenne mensuelle s'élève à **+24,1°C**, ce qui représente un écart de **+0,2°C** à la normale 1981-2010.



Température moyenne à La Réunion en Mai de 1968 à 2020  
Ecart à la normale homogénéisée 1981-2010 (moyenne de : Gillot, Pierrefonds, Pl.Cafres)



# Insolation / Rayonnement

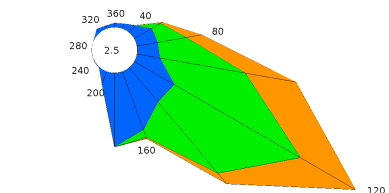
Le soleil brille plus que d'habitude en général : **+10%** à Gros Piton Ste-Rose, **+5%** au Port, à Colimaçons, Pont-Mathurin, Ligne-Paradis, Petite-Ile, St-Benoît, Le Tampon, Plaine des Cafres et Cilaos.

En revanche, le ciel est plus nuageux que de coutume sur les hauteurs de St-Paul et dans le Sud Sauvage : **-15%** à Petite-France\*, **-5%** à Bois-de-Nèfles St-Paul, Le Baril et Piton-Bloc.

\* record de rayonnement le plus faible pour un mois de mai

# Vent : faiblesse des alizés

Rose des vents de Gillot-Aéroport



Généralement faibles à modérés, les alizés sont très ponctuellement assez forts à soutenus sur les côtes nord-est et sud-ouest.

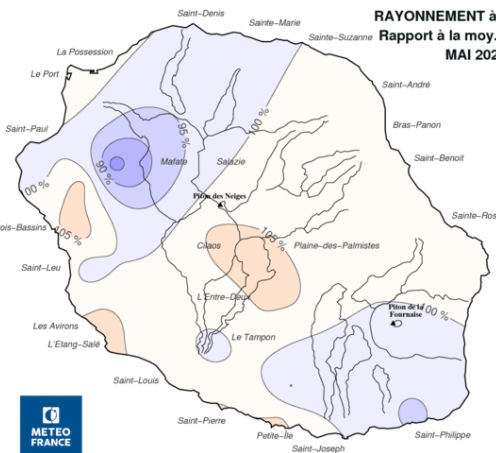
## Gillot-Aéroport :

On observe 5 jours de vent fort (rafales supérieures à 58 km/h), dont 3 du **20** au **22**, la moyenne 2001-2010 étant de 6,9.

## Pierrefonds-Aéroport :

On mesure aussi 5 jours de vent fort (dont 4 du **20** au **23**), la moyenne 2001-2010 étant de 7,7.

RAYONNEMENT à La Réunion  
Rapport à la moy. 2001-2015  
MAI 2020



## Gillot-Aéroport

Le soleil brille en moyenne 6h48' par jour.

La durée d'insolation quotidienne est donc inférieure à la moyenne 2001-2010 de 6 minutes.

On enregistre deux journées faiblement ensoleillées (moins de 4h de soleil) les 4 et 15.

# Retour sur la saison des pluies (décembre 2019 - avril 2020)

En **décembre**, la saison des pluies démarre au cours de la 3<sup>ème</sup> décade avec des averses localement fortes et orageuses du **23** au **27** sur l'Est, puis l'épisode pluvieux du **29** au **31** qui arrose copieusement le Sud-Ouest (Forte Tempête Tropicale **Calvinia** transitant à 200 km au nord-est de La Réunion). Le bilan largement excédentaire (**+60%**) profite surtout au Sud où il pleut 2 à 3 fois plus que d'habitude.

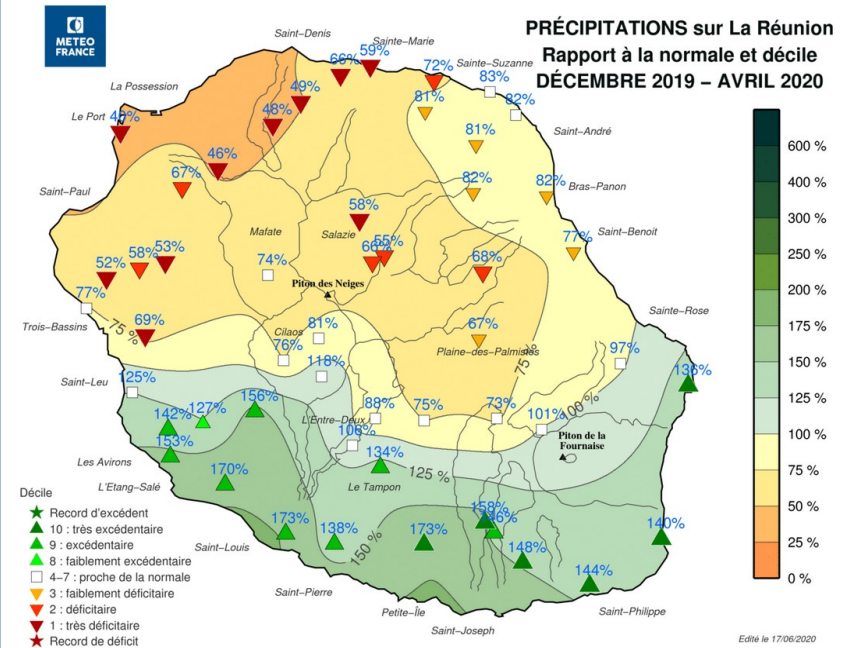
Le mois de **janvier** est marqué par l'épisode pluvieux du **22** au **26** sur le Sud-Ouest. Le **22**, un minimum dépressionnaire passe entre La Réunion et Maurice. Puis le **24**, la future Tempête Tropicale **Diane** transite à 180 km au nord de La Réunion. Le flux de sud généré par ces deux systèmes s'accompagne d'averses fréquentes localement fortes sur le Sud sauvage et le Sud-Ouest. Si le bilan du mois est proche de la normale, il est largement excédentaire sur le Sud-Ouest et déficitaire sur le Hauts du Nord-Est.

En revanche, le mois de **février** est très sec (**-60%**). La pluviométrie est surtout très déficitaire dans les Hauts et sur l'Ouest tandis que les valeurs sont plus proches des normales dans le Sud Sauvage.

Au cours du mois de **mars**, on observe ponctuellement des averses à caractère orageux localement fortes ou intenses. On distingue en particulier l'épisode pluvieux marqué du **9** au **10** sur le volcan et l'Est. Si le bilan global est proche de la normale, la pluviométrie reste excédentaire dans le Sud et déficitaire dans le Nord-Ouest.

Le mois d'**avril** est faiblement déficitaire (**-20%**). Le Nord et les Hauts de l'Ouest sont déficitaires tandis que les contreforts du volcan sont excédentaires. Ailleurs le bilan est proche de la normale.

Au final, le bilan de la saison des pluies, bien que faiblement déficitaire en moyenne sur l'île (**-15%**), est fortement contrasté entre un Nord-Ouest très déficitaire et un Sud très excédentaire.



## Houle

Houles ayant intéressé La Réunion au cours du mois :

- Le **15** mai : houle de sud-sud-ouest de 2m50 en hauteur moyenne sur les côtes ouest et sud
- Les **18** et **19** mai : houle de sud-ouest de 3m en hauteur moyenne sur les côtes ouest et sud
- Du **21** au **23** mai : houle d'alizés de 3m à 3m50 en hauteur moyenne sur les côtes est et sud-est et sud
- Le **31** mai : houle de sud-ouest de 3m à 3m50 en hauteur moyenne sur les côtes ouest et sud