

Caractère dominant du mois

Températures élevées pour un mois de mars.

Précipitations

Le bilan global est proche de la normale.

Températures

L'écart à la normale 1981-2010 pour la température moyenne est de **+0,8°C** (3^{ème} rang des plus élevés).

Insolation

Le rayonnement global sur l'île est inférieur de **5%** à la moyenne 2001-2015.

Chiffres marquants du mois

Précipitations

Cumul mensuel

pour un mois de mars :

- Gros Piton Ste-Rose : **881,4 mm** (3^{ème} valeur la plus élevée depuis le début des mesures en 1988 - record : **1434,4 mm** en 1993).

Températures

Température minimale journalière

Record pour un mois de mars :

+8,8°C le **20** à Grand-Coude (ancien record : +9,9°C le 12/03/1998 - début des mesures en 1991)
+9,7°C le **20** à Plaine des Palmistes (ancien record : +9,8°C le 24/03/1963)

Température maximale journalière

pour un mois de mars :

+32,9°C le **03** à Gillot-Aéroport (2^{ème} valeur la plus élevée depuis le début des mesures en 1953 - record : **+33,1°C** le 01/03/2002).

Vents

Rafales maximales

94 km/h (est-nord-est) le **10** à Cilaos
93 km/h (sud-est) le **9** à Pierrefonds-Aéroport
93 km/h (sud) le **10** à Piton-Maïdo
89 km/h (est) le **9** à Bellecombe-Jacob
76 km/h (nord-nord-est) le **31** au Port
75 km/h (est-sud-est) le **9** à Gillot-Aéroport
75 km/h (sud-sud-est) le **4** à Gros-Piton Ste-Rose
75 km/h (est-nord-est) le **10** à Plaine des Cafres
75 km/h (sud-est) le **10** à Petite-France
72 km/h (sud-est) le **9** à Bellevue Bras-Panon

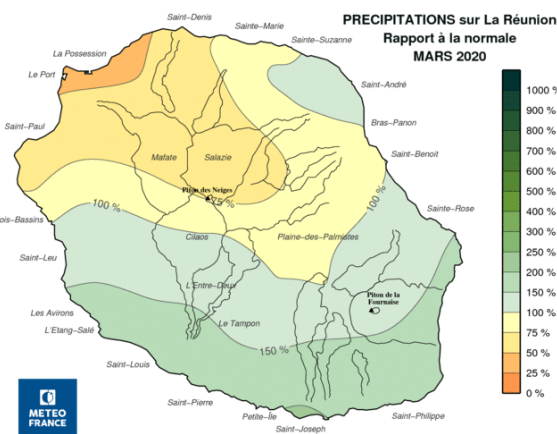
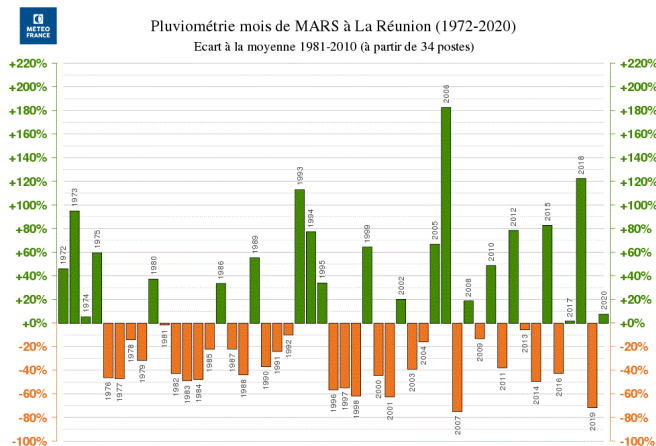
Précipitations

Si la pluviométrie est proche de la normale dans les Hauts, l'Est et l'Ouest, elle est excédentaire dans le Sud, et notamment le Sud Sauvage.

Pour de fortes quantités habituelles, on constate : **+75%** à La Crête, **+65%** à Grand-Coude et Gros Piton Ste-Rose, **+60%** à Piton-Bloc et Le Baril, **+35%** au Tampon, **+30%** à Bellecombe-Jacob et Plaine des Makes, **+20%** à Hauts de Ste-Rose et Le Colosse.

Pour des quantités modérées, on observe : **+95%** à Pierrefonds-Cirad, **+85%** aux Avirons et à Pont-Mathurin, **+65%** à Ligne-Paradis, **+60%** à Piton St-Leu.

En revanche, dans le Nord-Ouest on remarque : **-45%** au Brûlé-Val-Fleuri et **-40%** à Bois-de-Néfles St-Paul.



1^{ère} décade

Averses localement fortes ; épisode marqué les 9 et 10.
 -le **3*** : **101 mm** à Plaine des Makes (**34,0 mm en 1h**), **72 mm** à Cilaos (**34,3 mm en 1h**)
 -le **5 (fin d'après-midi en 1h)** : **65,0 mm** à St-Leu, **48,0 mm** à Etang-St-Leu
 -le **6*** : **136 mm** à Plaine des Palmistes (**33,0 mm en 1h**)
 -le **7*** : **102 mm** à Gros Piton Ste-Rose (**51,8 mm en 1h**)
 -du **9* au 10*** : **470 mm** à Bellecombe-Jacob, **363 mm** à Hauts de Ste-Rose, **273 mm** à Commerson, **230 mm** à Takamaka, **229 mm** à La Crête, **221 mm** à Salazie-Village, **219 mm** à Bras-Pistolet, **189 mm** à Bellevue Bras-Panon

2^{ème} décade

Averses localement fortes sur le Sud-Est du 12 au 14.
 -le **12 (00-12h)** : **293 mm** à La Crête (**271,0 mm en 6h**), **183 mm** à Hauts de Ste-Rose (**111,0 mm en 3h**)
 -le **13 (00-12h)** : **146 mm** au Baril (**43,4 mm en 1h**)
 -le **14 (00-12h)** : **152 mm** à Gros Piton Ste-Rose (**48,8 mm en 1h**)

3^{ème} décade

Ondées localement fortes les 24 et 30.
 -le **24 (mi-journée en 2h)** : **64,2 mm** à Hauts de Ste-Rose, **64,0 mm** à Commerson, **59,5 mm** à Bellecombe-Jacob, **56,8 mm** à Grand-Coude, **54,2 mm** à Salazie-Village, **50,4 mm** à Takamaka, **50,3 mm** à Mare à Vieille Place
 -le **30 (00-06h)** : **120 mm** au Baril (**52,0 mm en 1h**), **81 mm** à Takamaka (**39,9 mm en 1h**).

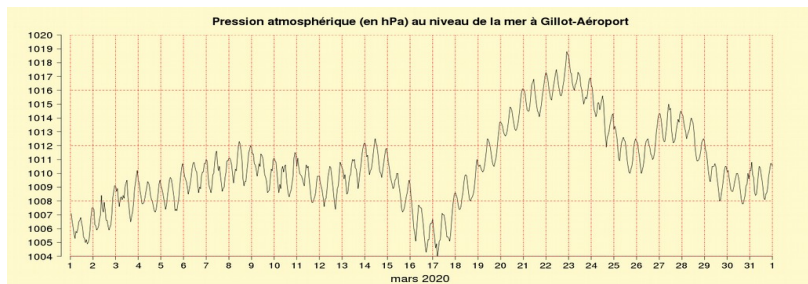
* journée climatologique de J(07h) à J+1(07h)

Pression

Pression moyenne mensuelle à Gillot-Aéroport : 1010,5 hPa inférieure à la moyenne 1991-2010 (1012,9 hPa).

Pression minimale : 1003,6 hPa le **17**.

Pression maximale : 1018,8 hPa le **22**.



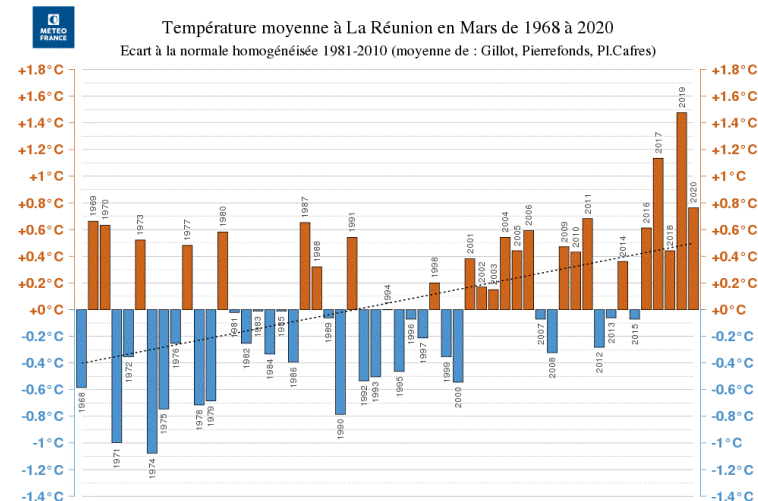
Postes les plus arrosés

Altitude	Poste	Décade 1	Décade 2	Décade 3	Mois
entre 0 et 600 m	Le Baril	288,2	296,7	315,1	900,0 mm
	Gros Piton Ste-Rose	369,5	344,7	167,2	881,4 mm
entre 600 et 1000 m	Hauts de Ste-Rose	735,8	406,8	373,6	1516,2 mm
	La Crête	428,0	427,5	170,5	1026,0 mm
> 1000 m	Bellecombe-Jacob	647,4	219,3	226,4	1093,1 mm
	Commerson	361,1	152,8	193,6	707,5 mm

Températures minimales élevées

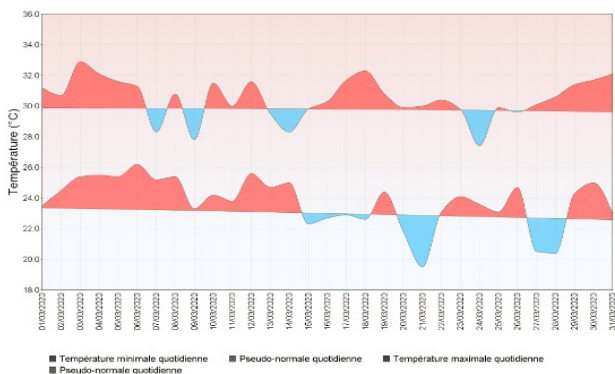
L'écart* à la normale 1981-2010 est de **+1,0°C** pour les températures minimales (3^{ème} rang des plus élevés) et de **+0,6°C** pour les températures maximales.
 Les températures sont surtout plus élevées que de coutume dans les Hauts : on observe à la Plaine des Cafres un écart de **+1,5°C** pour les minimales et de **+1,3°C** pour les maximales.
 En revanche, les journées sont moins chaudes que d'habitude dans le Sud (écart de **-0,4°C** pour les maximales à Pierrefonds-Aéroport).

* basé sur la moyenne de 3 stations homogénéisées (Gillot-Aéroport, Pierrefonds-Aéroport et Plaine des Cafres)



Températures minimales et maximales quotidiennes
 GILLOT-AEROPORT (974 18 110)

1er mars 2020 au 31 mars 2020



Gillot-Aéroport

La température moyenne mensuelle s'élève à **+27,2°C**, ce qui représente un écart de **+0,7°C** à la normale 1981-2010.



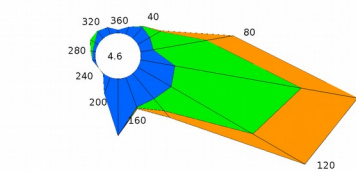
Insolation / Rayonnement

Le ciel est plus nuageux que de coutume, notamment sur le Sud : **-25%** au Baril et à Piton-Bloc, **-15%** à Ravine des Cabris, **-10%** à Pont-Mathurin, Ligne-Paradis, Cilaos et Gros Piton Ste-Rose, **-5%** à Plaine des Cafres et Colimaçons.

* record de rayonnement le plus élevé

Vent : faiblesse des alizés

Rose des vents de Gillot-Aéroport



Groupes de vitesses (km/h) [5.0;16.0] [16.0;29.0] > 29.0

Pourcentage par direction 0% 5% 10%

Faibles à modérés, les alizés sont ponctuellement assez forts à soutenus du 8 au 11 sur les côtes nord-est, du 8 au 14 et du 22 au 25 sur les côtes Sud-Ouest.

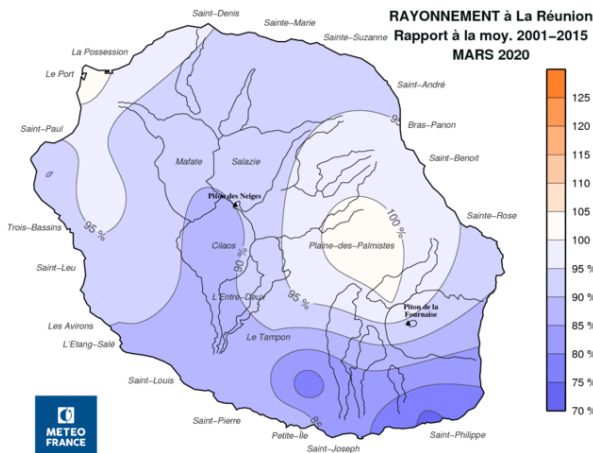
Gillot-Aéroport :

On observe 4 jours de vent fort (*rafales supérieures à 58 km/h*), du 8 au 11, la moyenne 2001-2010 étant de 8,8.

Pierrefonds-Aéroport :

On mesure 7 jours de vent fort (*dont 5 entre le 8 et le 13*), la moyenne 2001-2010 étant de 8,4.

RAYONNEMENT à La Réunion
 Rapport à la moy. 2001-2015
 MARS 2020



Gillot-Aéroport

La durée d'insolation quotidienne est inférieure à la moyenne 2001-2010 de 45 minutes.

Le soleil brille en moyenne 6h10' par jour.

On observe 9 journées faiblement ensoleillées (moins de 4h de soleil) dont une d'insolation nulle le 24.

Saison cyclonique

Au mois de mars, un seul système est baptisé :

- La **Tempête Tropicale Modérée Herold** est baptisée en soirée du 13 mars à environ 750 km au nord-nord-ouest de La Réunion. Quasi-stationnaire du 14 au 15, le système s'intensifie au stade de **Forte Tempête Tropicale** le soir du 14, puis au stade de **Cyclone Tropical** le soir du 15. **Herold** atteint son stade maximal d'intensité le matin du 16 (**Cyclone Tropical** à 970 hPa avec des rafales maximales estimées sur mer de 183 km/h). Se dirigeant ensuite vers l'est-sud-est, le système transite le soir du 16 au plus près de La Réunion à environ 450 km/h au nord-est du département. Puis le système s'éloigne rapidement vers le sud-est en s'affaiblissant graduellement.

Houle

Houles ayant intéressé La Réunion au cours du mois :

- Du **9** au **11** mars : houle de sud-est de 3m en hauteur moyenne sur les côtes sud-est, sud et ouest
- Les **15** et **16** mars : houle de nord de 2m en hauteur moyenne sur les côtes nord
- Le **20** mars : houle de sud-ouest de 2,5m en hauteur moyenne les côtes sud et ouest