

Caractère dominant du mois

Très sec pour un mois de février.

Précipitations

Bilan fortement déficitaire de **60%**.

Températures

La température moyenne sur le département est proche de la normale 1981-2010.

Insolation

Le rayonnement global sur l'île est supérieur de **5%** à la moyenne 2001-2015.

Chiffres marquants du mois

Précipitations

Cumul mensuel

Le plus faible pour un mois de février :

- Pointe des Trois-Bassins : **6,2 mm** (début des mesures en 1988)
- La Saline les Hauts : **6,5 mm** (début des mesures en 1988)
- Colimaçons : **53,5 mm** (début des mesures en 1964)

Températures

Température minimale journalière

pour un mois de février :

- +5,1°C** le **20** à Plaine des Chicots (record depuis le début des mesures en 2001 - ancien record : +5,2°C le 14/02/2019)
- +19,5°C** le **21** à Gros Piton Ste-Rose (2^{ème} valeur la plus faible depuis le début des mesures en 1988 - record : 19,4°C le 25/02/2000)

Vents

Rafales maximales

- 88 km/h (nord-est) le **12** à Piton-Maïdo
- 87 km/h (sud-est) le **11** à Gros Piton Ste-Rose
- 84 km/h (est-sud-est) le **12** à Bellecombe-Jacob
- 78 km/h (sud-est) le **4** à Pierrefonds-Aéroport
- 75 km/h (est-sud-est) le **4** à Gillot-Aéroport
- 75 km/h (est-sud-est) le **2** à St-Benoît
- 74 km/h (sud-est) le **4** à Pont-Mathurin
- 72 km/h (sud) le **10** à Pointe des Trois-Bassins
- 71 km/h (sud-est) le **12** au Baril
- 68 km/h (nord-nord-est) le **13** au Port

Précipitations

La pluviométrie est notamment déficitaire sur l'Ouest et les Hauts.

Pour de fortes quantités habituelles, on observe dans les Hauts : **-80%** à la Plaine des Chicots et Colimaçons, **-75%** à la Plaine des Cafres, Cilaos, Commerson, Mare à Vieille Place, Belouve, **-70%** à la Plaine des Palmistes, Le Brûlé-Val-Fleuri, Le Tampon, **-65%** à Takamaka et la Plaine des Makes.

Pour des quantités modérées, on remarque : **-95%** à Pointe des Trois-Bassins, La Saline les Hauts, Le Port.

En revanche, on constate des valeurs proches des normales pour un mois de février dans le Sud Sauvage et le littoral Est (de St-André à Ste-Rose).

1^{ère} décade

Averses faibles à modérées localement fortes le 3
 - le matin du 3 en 1h : **38,2 mm** à Plaine des Fougères, **32,7 mm** à Mencil
 - le 3 (07h-16h) : **97 mm** à Bellecombe-Jacob

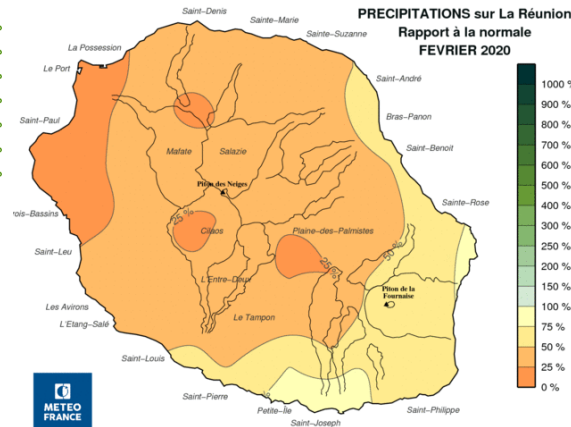
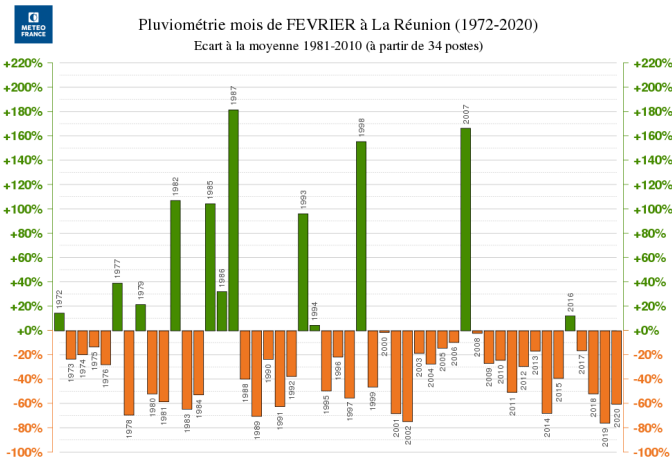
2^{ème} décade

Ondées marquées du 10 au 12 localement fortes sur l'Est et la région du Volcan
 - le 10* : **95 mm** à Piton-Bloc, **90 mm** à Grand-Coude, **89 mm** à La Crête
 - le 11* : **155 mm** à La Crête, **113 mm** à Hauts de Ste-Rose
 - le 12 (02h-07h) : **79 mm** à Takamaka (**32,2 mm** en 1h), **60 mm** à Gros Piton Ste-Rose (**33,8 mm** en 1h)
 - le 12 (02h-09h) : **193 mm** à Bellecombe-Jacob (**112,6 mm** en 3h).

3^{ème} décade

Fortes ondées ponctuelles et très localisées
 - soirée du 26 (en 1h) : **40,2 mm** à Beauvallon, **35,1 mm** au Colosse
 - après-midi du 27 (en 1h) : **38,0 mm** au Tampon, **31,2 mm** à Petite-France.

* journée climatologique de J(07h) à J+1(07h)



Pression

Pression moyenne mensuelle à Gillot-Aéroport : 1012,2 hPa supérieure à la moyenne 1991-2010 (1011,2 hPa).
Pression minimale : 1004,4 hPa le 11.
Pression maximale : 1017,1 hPa le 1^{er}.



Postes les plus arrosés

Altitude	Poste	Décade 1	Décade 2	Décade 3	Mois
entre 0 et 600m	Gros Piton Ste-Rose	170,3	137,9	124,9	433,1 mm
	Chemin de Ceinture	95,4	150,3	140,2	385,9 mm
entre 600m et 1000m	Hauts de Ste-Rose	349,3	291,2	160,6	801,1 mm
	La Crête	323,5	260,0	21,0	604,5 mm
>1000m	Bellecombe-Jacob	236,3	326,6	56,0	618,9 mm
	Commerson	100,5	155,3	42,6	298,4 mm

Températures

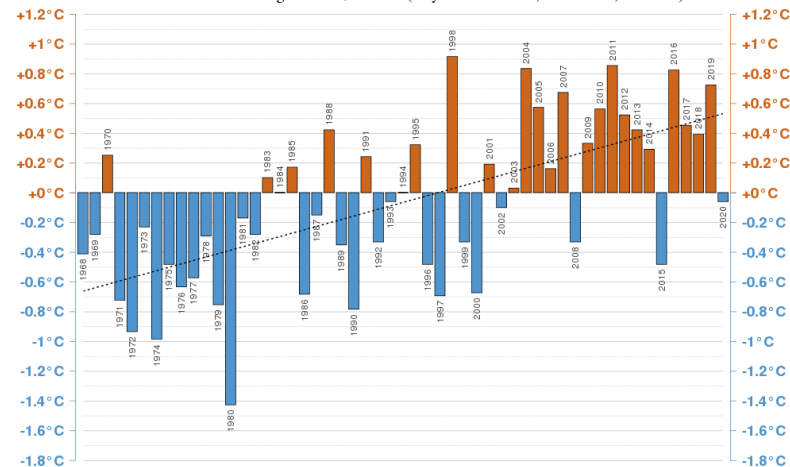
L'écart* à la normale 1981-2010 est de $-0,2^{\circ}\text{C}$ pour les températures minimales. Les nuits sont surtout plus fraîches que de coutume dans les Hauts (écart pour les minimales de $-0,6^{\circ}\text{C}$ à La Plaine des Cafres).

Quant aux températures maximales, elles sont en moyenne proches des normales. Les journées sont moins chaudes que d'habitude dans le Sud (écart pour les maximales de $-0,6^{\circ}\text{C}$ à Pierrefonds-Aéroport) tandis qu'elles sont plus chaudes dans le Nord (écart de $+0,6^{\circ}\text{C}$ à Gillot).

* basé sur la moyenne de 3 stations homogénéisées (Gillot-Aéroport, Pierrefonds-Aéroport et Plaine des Cafres)

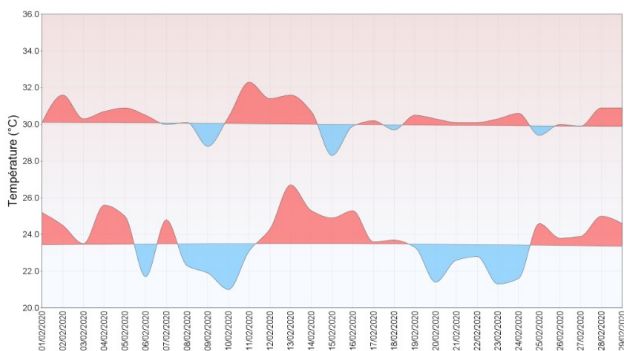


Température moyenne à La Réunion en Février de 1968 à 2020
Ecart à la normale homogénéisée 1981-2010 (moyenne de : Gillot, Pierrefonds, Pl.Cafres)



Températures minimales et maximales quotidiennes
GILLOT-AEROPORT (974 18 110)

1er février 2020 au 29 février 2020



Gillot-Aéroport

La température moyenne mensuelle s'élève à $+27,1^{\circ}\text{C}$, ce qui représente un écart de $+0,3^{\circ}\text{C}$ à la normale 1981-2010.



MÉTÉO FRANCE

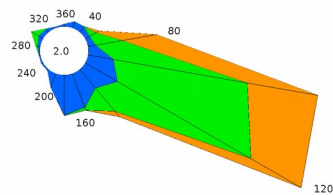
Insolation / Rayonnement

Le soleil brille plus que d'habitude dans la moitié sud et notamment dans les Hauts : $+20\%$ au Tampon*, à Piton-Bloc, $+15\%$ à Bellecombe-Jacob et Cilaos, $+10\%$ à St-Benoît, Ligne-Paradis, Petite-Île, Ravine des Cabris. En revanche, le ciel est plus nuageux que de coutume sur 2 postes du Nord-Ouest : -15% à Bois-de-Nèfles St-Paul et -10% à Petite-France.

* record de rayonnement le plus élevé

Vent

Rose des vents de Gillot-Aéroport



Les alizés soufflent surtout en 1^{ère} et 2^{ème} décades. Ils sont souvent soutenus du 1^{er} au 21 sur les côtes Sud-Ouest, et du 1^{er} au 12 sur les côtes Nord-Est.

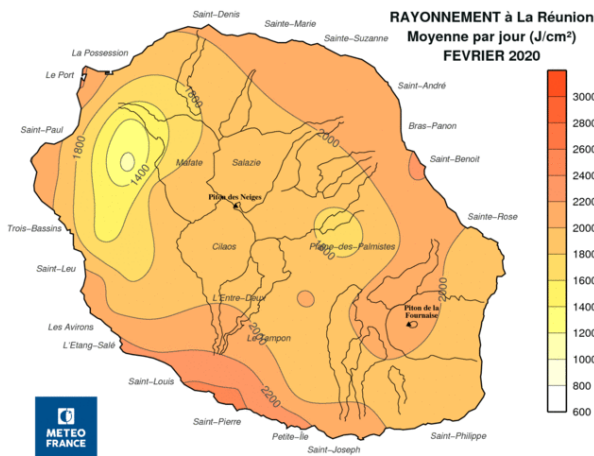
Gillot-Aéroport :

On observe 6 jours de vent fort (rafales supérieures à 58 km/h), entre le 1^{er} et 12, la moyenne 2001-2010 étant de 6,5.

Pierrefonds-Aéroport :

On mesure 13 jours de vent fort (dont 8 en 1^{ère} décade), la moyenne 2001-2010 étant de 7,9.

RAYONNEMENT à La Réunion
Moyenne par jour (J/cm²)
FEVRIER 2020



Gillot-Aéroport

La durée d'insolation quotidienne est inférieure à la moyenne 2001-2010 de 35'.

Le soleil brille en moyenne 6h35' par jour.

On observe cinq journées faiblement ensoleillées (moins de 4h de soleil) dont une d'insolation nulle le 25.



Saison cyclonique

Au mois de février, deux systèmes vont être baptisés loin à l'est des Mascareignes :

- Le premier, **Francisco**, est baptisé le mercredi 5 à environ 1400 km à l'est-nord-est de La Réunion. Le système ne restera qu'une seule journée au stade maximal de **Tempête Tropicale Modérée** (994 hPa avec des rafales estimées sur mer de 104 km/h) avant de se combler le vendredi 7. La dépression résiduelle, se dirigeant ensuite vers l'ouest-nord-ouest, se rapproche graduellement des Mascareignes avant de passer à proximité nord de l'île Maurice. Elle génère quelques pluies localement marquées sur le département du 10 au 12. En s'approchant des côtes ouest de Madagascar, le système s'intensifie de nouveau ponctuellement au stade de **Tempête Tropicale Modérée** le samedi 15 puis touche les côtes malgaches avant de se combler sur terre.
- Le deuxième, **Gabekile**, est baptisé le samedi 15 à plus de 2000 km à l'est de La Réunion. Gabekile s'intensifie rapidement et ponctuellement au stade maximal de **Cyclone Tropical** (980 hPa avec des rafales maximales estimées sur mer de 183 km/h) le matin du dimanche 16. Redevenue **Forte Tempête Tropicale** l'après-midi, le système se dirige vers le Sud en évoluant à 2000 km de La Réunion. Quasi-stationnaire le lundi 17, Gabekile continue à s'affaiblir, puis se comble le mardi 18.

Houle

Une seule houle a intéressé La Réunion au cours du mois (dépression résiduelle Francisco) :

- Du **10 au 12** février : houle de sud-est de 3m en hauteur moyenne sur les côtes est et sud-est