

Caractère dominant du mois

Chaud et fortement déficitaire en précipitations.

Précipitations

Très peu arrosé sur l'ensemble du département. En conséquence, bilan fortement déficitaire de **-73 %** sur Mayotte.

Températures

Température moyenne supérieure à la normale de **+1,6°C**, soit 26,3°C de moyenne mensuelle. **Record battu pour un mois de juillet sur Pamandzi depuis 1951.**

Insolation

La durée d'insolation à Pamandzi-Aéroport est supérieure à la moyenne habituelle de 12 minutes en moyenne par jour.

Chiffres marquants du mois

Précipitations

Cumul mensuel

- Combani : **1 mm** (6^{ème} valeur la plus faible pour ce poste pour un mois de juillet depuis 1935).
- Mbouini : **0,6 mm** (3^{ème} valeur la plus faible pour ce poste pour un mois de juillet depuis 1994).

Températures

Jour le plus chaud : +33,1°C le 04 à Mzamboro
Jour le moins chaud : +26,0°C le 18 à Mronabeja

Nuit la plus fraîche : +16,1°C le 24 à Dembeni
Nuit la moins fraîche : +25,6°C le 06 à Pamandzi

Vents

Rafales maximales à Pamandzi-Aéroport

- 77 km/h (de sud-sud-ouest) le 22 : 2^{ème} valeur la plus élevée pour un mois de juillet depuis 1981 (record : 91 km/h le 24/07/2018).
- 61 km/h (de sud-sud-ouest) le 21
- 53 km/h (de sud-est) le 24

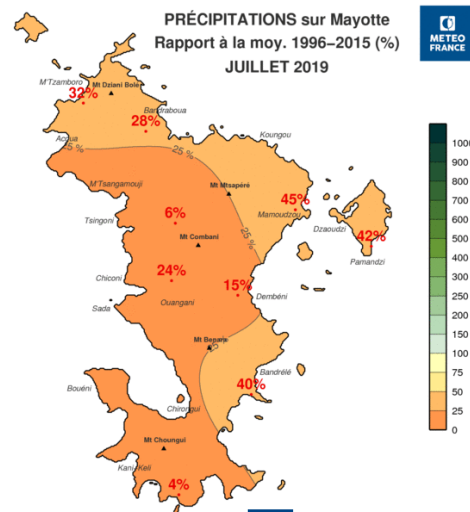
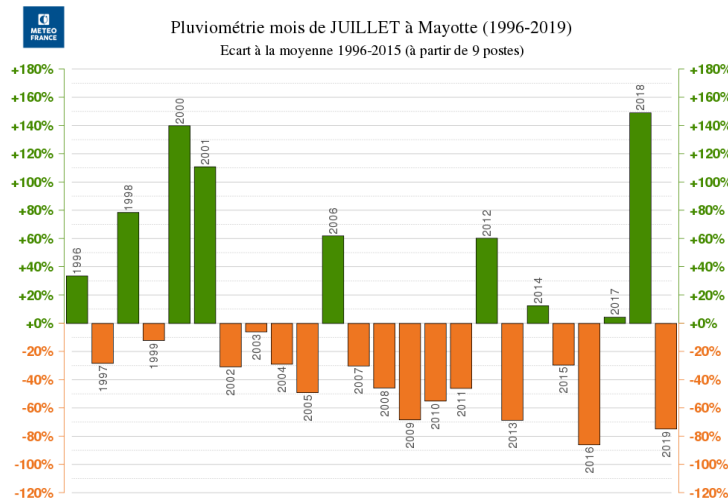
Rafales maximales à Mronabeja (Sud de Mayotte)

- 68 km/h (de sud-sud-ouest) le 22
- 56 km/h (de sud-est) le 24

Pluviométrie fortement déficitaire

La pluviométrie de juillet 2019 est fortement déficitaire sur l'ensemble du territoire. Les régions les plus touchées par ce déficit sont les régions Centre et Sud avec respectivement **15 %** (3 mm) et **24 %** (4 mm) de la moyenne habituelle. A contrario, il demeure moins marqué sur les régions Est avec **44 %** (6 mm) et Nord avec **30 %** (6 mm) de la moyenne.

Ce mois de juillet 2019 figure parmi les plus secs pour Combani et Mbouini respectivement depuis 1935 et 1994. Voir chiffres marquants du mois en 1^{ère} page.

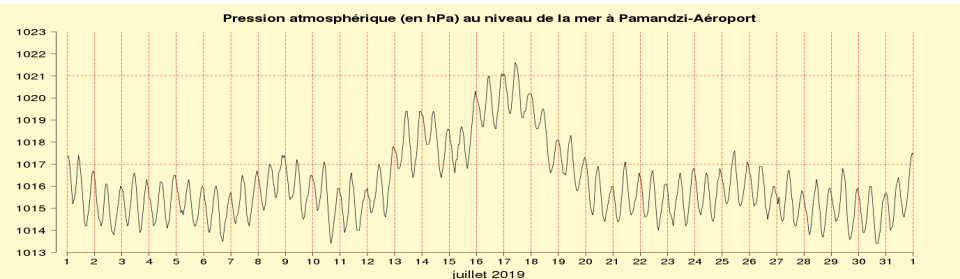


Pression

Pression moyenne mensuelle à Pamandzi-Aéroport : 1016,1 hPa.
Valeur inférieure à la moyenne 2009-2018 (1017,1 hPa), 2^{ème} rang des valeurs les plus faibles pour un mois de juillet depuis 2009.

Pression minimale : 1013,3 hPa le 06

Pression maximale : 1021,6 hPa le 17



1^{ère} décade

Quelques gouttes de pluies touchent seulement les régions du centre et du sud de la Grande-terre. A noter qu'avec 4 % des pluies du mois, cette décade est la plus déficitaire.

- le 04 : **0,2 mm** à Dembeni
- le 07 : **0,2 mm** à Mronabéja

2^{ème} décade

Quelques faibles ondées affectent essentiellement les régions du centre et du sud de la Grande-terre comme la décade précédente. On y enregistre 16 % des précipitations du mois.

- le 15 : **2 mm** à Bandrélé
- le 19 : **1 mm** à Vahibé
- le 20 : **1 mm** à Mbouini

3^{ème} décade

Quelques passages d'averses concernent aussi bien la Petite terre que la Grande-terre. Cette décade est la plus arrosée avec 80 % des pluies du mois.

- le 24 : **5 mm** à Bandrélé, **1 mm** à Trévani
- le 25 : **6 mm** à Mtsamboro, **5 mm** à Dzoumogné, **3 mm** à Pamandzi



METEO FRANCE

Postes les plus arrosés par zone

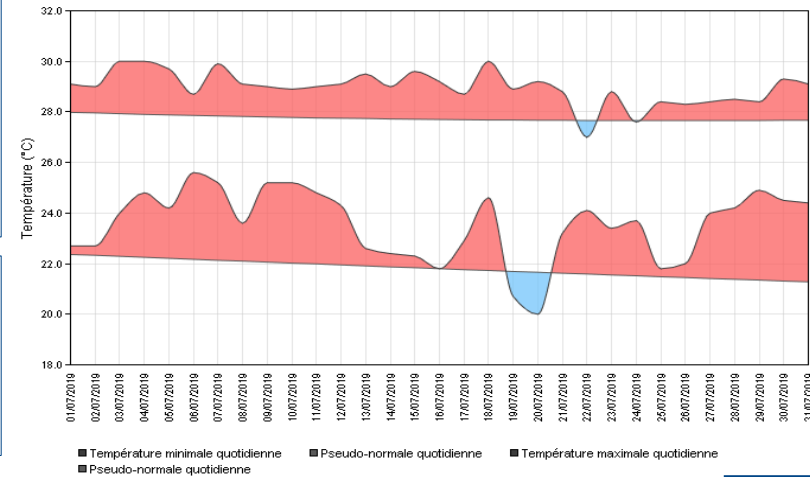
Zone	Poste	Décade 1	Décade 2	Décade 3	Mois
Nord	Mtzamboro	0,0	0,0	6,2	6,2 mm
Est	Pamandzi	0,0	0,0	5,2	5,2 mm
Centre	Vahibé	0,4	1,6	3,6	5,6 mm
Sud	Mronabéja	0,4	1,2	0,0	1,6 mm

Températures au-dessus des normales

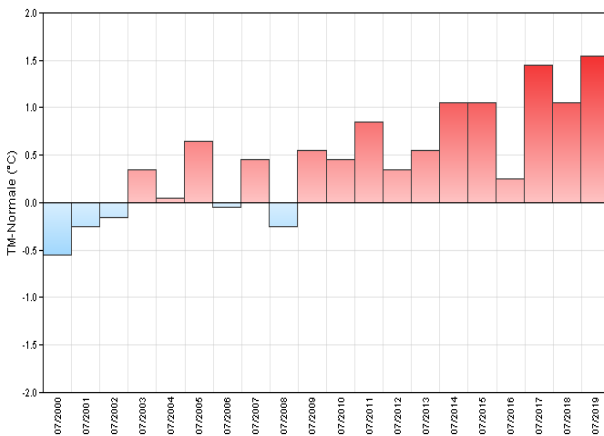
Les températures maximales sont toujours au-dessus des normales sauf le 22, en raison d'une masse d'air plus fraîche et sèche en journée. La moyenne mensuelle est de $+29,0^{\circ}\text{C}$, au 3^{ème} rang des plus élevées depuis 1951.

Quant aux températures minimales, elles ne sont en dessous des normales que pendant deux jours, à savoir les 19 et 20, en raison d'une masse d'air plus fraîche et sèche la nuit. La moyenne mensuelle est de $+23,5^{\circ}\text{C}$, au 1^{ème} rang des plus élevées depuis 1951.

Températures quotidiennes minimales et maximales ($^{\circ}\text{C}$) à Pamandzi-Aéroport – juillet 2019



Écart à la normale de la température moyenne ($^{\circ}\text{C}$) en juillet à Pamandzi-Aéroport de 2000 à 2019



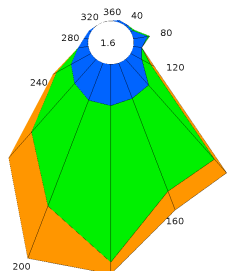
Pamandzi-Aéroport

La température moyenne du mois s'élève à $+26,3^{\circ}\text{C}$, soit un écart à la normale de $+1,6^{\circ}\text{C}$. Record battu pour un mois de juillet depuis 1951.



Vent

Rose des vents moyens Pamandzi-Aéroport Juillet 2019



Flux de secteur sud, bien établi.

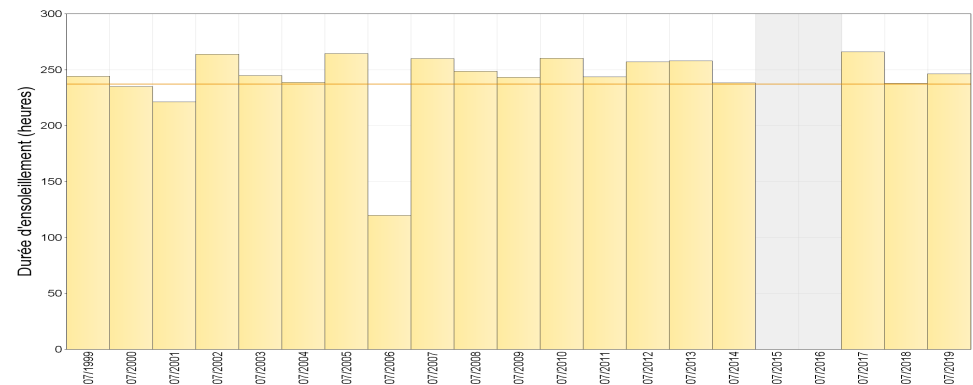
En général, pour un mois de juillet à Pamandzi, le vent dominant est de secteur sud-sud-est (160°) avec des passages au sud-est (140°) et au sud (180°).

Pour ce mois, le vent a plutôt une dominante sud-sud-ouest (200°) assez inhabituelle avec des passages au sud (180°) et au sud-ouest (220°).

Cela s'explique par la présence de hautes pressions permanentes sur le sud-sud-ouest du canal du Mozambique.

Insolation / Rayonnement

Durée mensuelle d'ensoleillement (heures) en juillet à Pamandzi-Aéroport de 1999 à 2019



Durée d'insolation au-dessus de la moyenne

A Pamandzi-Aéroport, la durée d'ensoleillement du mois de juillet 2019 est supérieure à la moyenne vicennale 1999-2018 de **3%**. Cela s'explique par une nébulosité moins importante durant le mois.

On dénombre 10 journées fortement ensoleillées (plus de 80% de la durée théorique d'insolation journalière) et seulement une journée (le 06) très faiblement ensoleillée (moins de 20% de l'insolation théorique par définition). Le soleil a brillé en moyenne **7h57'** par jour, soit 12' de plus que d'habitude.



Épisode de vent fort dans la nuit du dimanche 21 juillet au lundi 22 juillet 2019

Un centre d'action de hautes pressions sur le sud du canal du Mozambique a généré sur Mayotte un vent fort de sud-sud-ouest (voisin de 80 km/h en rafales) donnant lieu sur la journée du lundi 22 aux événements suivants :

- Cinq petites embarcations de pêche, coulées au Four à Chaux en Petite-Terre.
- Quai Ballou fermé aux Barges (Quai Issouf Ali en service) ainsi que le 5/5 de Mamoudzou.
- La liaison maritime avec les Comores interrompue jusqu'au mercredi soir.
- Une mer totale de 2 mètres environ dans le lagon sud-est avec un moutonnage permanent depuis l'aube.
- A la faveur de la marée haute entre 07h et 09h locales, débordements par paquets de mer sur le Boulevard des crabes, empêchant momentanément aux deux-roues de circuler.
- Le vent de sud-sud-ouest en question, ressenti plus fort dans la traversée de la barge dans la période de pic de vent entre 06h et 07h locales.