

### Caractère dominant du mois

Températures record pour la saison juste devant décembre 2014.

### Précipitations

Pluviométrie excédentaire de **60%**.

### Températures

L'écart à la normale 1981-2010 pour la température moyenne est de **+1,4°C** (record des plus élevés pour un mois de décembre).

### Insolation

Le rayonnement global sur l'île est supérieur de **10 %** à la moyenne 2001-2015.

## Chiffres marquants du mois

### Précipitations

#### Cumul quotidien

record pour un mois de décembre :

Le Tampon : **210,0 mm** le 30 (ancien record : **173,5 mm** le 29/12/2013 - début des mesures en 1958).

#### Cumul mensuel

record pour un mois de décembre :

Bellecombe-Jacob : **1030,6 mm** (ancien record : **982,2 mm** en 1989 - début des mesures en 1966)

Piton-Bloc : **509,0 mm** (ancien record : **421,5 mm** en 2002 - début des mesures en 1990).

### Températures

#### Température maximale journalière

record absolu :

**+34,7°C** le **10** au Baril (ancien record : **+34,4°C** le 10/03/1999 - début des mesures en 1989)

#### Température maximale journalière

record pour un mois de décembre :

**+34,7°C** le **10** au Baril (ancien record : **+33,4°C** le 28/12/2015 - début des mesures en 1989)

**+34,5°C** le **17** à Gillot-Aéroport (ancien record : **32,9°C** le 27/12/1993 - début des mesures en 1953)

**+33,6°C** le **16** à St-Benoît (ancien record : **33,0°C** le 18/12/2009 - début des mesures en 1987).

### Vents

#### Rafales maximales

122 km/h (sud) le **30** à Gros Piton Ste-Rose  
121 km/h (sud-sud-ouest) le **30** à Bellecombe-Jacob\*  
97 km/h (sud-sud-est) le **30** à Piton-Maïdo  
89 km/h (sud) le **30** à Plaine des Cafres  
82 km/h (sud-ouest) le **31** au Port  
80 km/h (est-sud-est) le **21** à Pierrefonds-Aéroport  
75 km/h (sud-est) le **30** à Pont-Mathurin  
75 km/h (nord-est) le **25** à Cilaos  
72 km/h (sud) le **30** à Colimaçons  
69 km/h (est-sud-est) le **29** à Gillot-Aéroport

\*record pour un mois de décembre

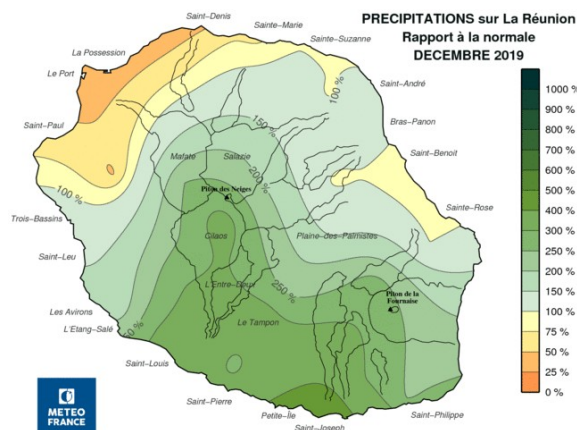
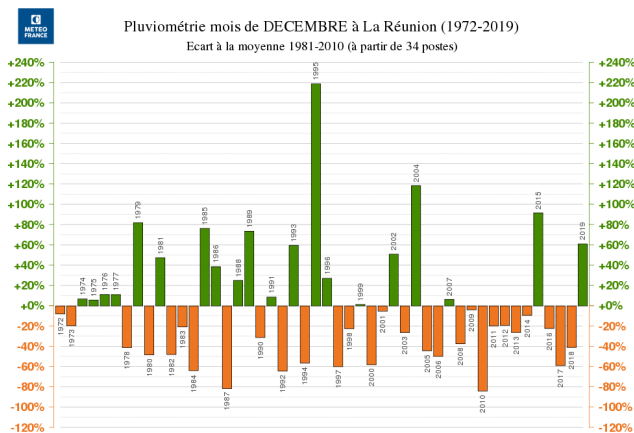
# Précipitations

La pluviométrie est largement excédentaire grâce à une 3<sup>ème</sup> décade copieusement arrosée. Il pleut abondamment pour un mois de décembre sur le Sud Sauvage et le Sud-Ouest.

Pour de faibles quantités habituelles, Il pleut 3 à 4 fois plus que de coutume à Pierrefonds-Cirad, Pont-Mathurin et Ligne Paradis. Pour de quantités modérées à fortes, il pleut 3 à 4 fois plus à Piton-Bloc, Grand-Coude, Cilaos, Le Tampon et La Crête ; 2 à 3 fois plus à Plaine des Makes, Bellecombe-Jacob, Îlet à Cordes, La Nouvelle, Le Baril, Commerson et Plaine des Cafres.

Ailleurs, on remarque : **+80%** à Mare à Vieille Place et Belouve.

Seul l'extrême Nord-Ouest est déficitaire. On constate notamment des déficits de **60%** au Port et **45%** à Saline les Hauts.



## 1<sup>ère</sup> décade

Temps sec

## 2<sup>ème</sup> décade

Averses localement fortes (*orageuses sur Le Volcan le 13 et à St-Philippe le 15*)

-après-midi du 13 en 1h : **54,0 mm** à Bellecombe-Jacob

-après-midi du 15 en 1h : **113,2 mm** au Baril

-après-midi du 18 en 1h : **43,0 mm** à la Crête

-nuit du 20 au 21 en 1h : **41,0 mm** à Bras-Pistolet, **36,1 mm** à Belouve, **32,9 mm** à Plaine des Palmistes

## 3<sup>ème</sup> décade

Averses localement fortes et orageuses sur l'Est ; épisode très pluvieux du 29 au 31 sur le Sud-Ouest (FTT **Calvinia**)

-le 23 (00h-08h) : **187 mm** à La Crête, **150 mm** à Petite-Ile, **148 mm** au Baril, **124 mm** à Bellecombe-Jacob, **109 mm** à Piton-Bloc

-le matin du 23 en 1h : **84,7 mm** à Gros Piton Ste-Rose

-fin de soirée du 26 en 2h : **100,6 mm** à Mare à Vieille Place et **79,9 mm** à Grand-Ilet

-nuit du 26 au 27 : **141 mm** à Bellecombe-Jacob

-le 27\* : **181 mm** à Bellecombe-Jacob, **177 mm** à Plaine des Palmistes, **156 mm** à Mare à Vieille Place, **144 mm** à Takamaka, **140 mm** à Belouve, **116 mm** à Grand-Ilet

-du 29\* au 30\* : **460 mm** à Grand-Coude, **356 mm** à Plaine des Makes, **290 mm** à La Crête, **273 mm** à Piton-Bloc

-le 30\* : **331 mm** au Dimitile, **210 mm** au Tampon, **205 mm** à Commerson, **193 mm** à Cilaos, **190 mm** à Tapage, **168 mm** à Bras-Long, **165 mm** à Bellecombe-Jacob, **142 mm** à Plaine des Cafres.

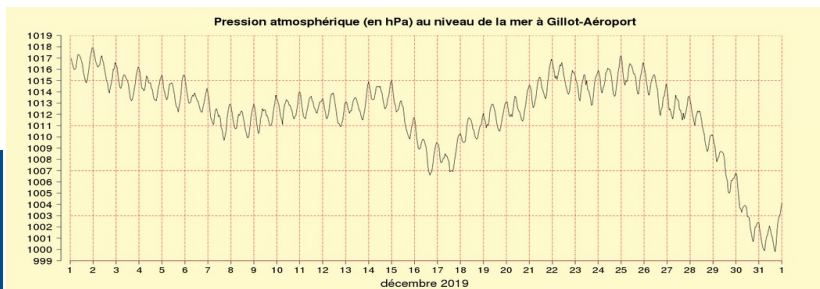
\* journée climatologique de J(07h) à J+1(07h)

# Pression

**Pression moyenne mensuelle à Gillot-Aéroport** : 1012,1 hPa (valeur la plus faible pour un mois de décembre depuis 30 ans), la moyenne 1991-2010 étant de 1014,5 hPa.

**Pression minimale** : 999,7 hPa le 31.

**Pression maximale** : 1017,9 hPa le 1<sup>er</sup>.



## Postes les plus arrosés

Altitude	Poste	Décade 1	Décade 2	Décade 3	Mois
entre 0 et 600m	Le Baril	10,6	204,4	472,3	687,3 mm
	Bellevue Bras-Panon	5,2	85,4	409,1	499,7 mm
entre 600m et 1000m	Hauts de Ste-Rose	71,0	134,5	656,4	861,9 mm
	La Crête	1,5	185,0	610,5	797,0 mm
>1000m	Bellecombe-Jacob	1,8	165,6	863,2	<b>1030,6 mm</b>
	Commerson	0,8	77,7	596,4	674,9 mm

# Températures minimales record

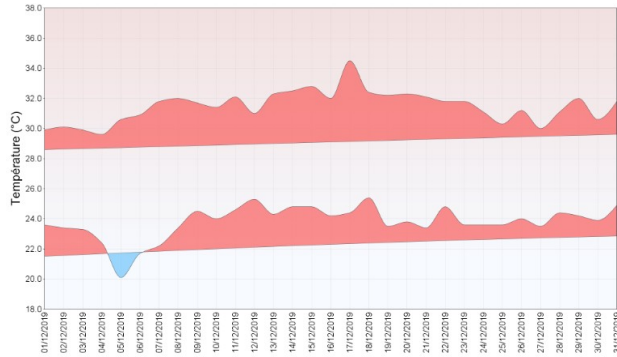
L'écart\* à la normale 1981-2010 est de **+1,5°C** pour les températures minimales (le plus élevé devant décembre 2014) et de **+1,3°C** pour les températures maximales (2<sup>ème</sup> rang juste après décembre 2015).

Les nuits sont surtout plus douces que d'habitude dans les Hauts (écart pour les minimales de **+2,1°C** à la Plaine des Cafres) tandis que les journées sont notamment plus chaudes dans le Nord (écart record pour les maximales de **+2,8°C** à Gillot).

\* basé sur la moyenne de 3 stations homogénéisées (Gillot-Aéroport, Pierrefonds-Aéroport et Plaine des Cafres)

Températures minimales et maximales quotidiennes  
GILLOT-AEROPORT (974 18 110)

1er décembre 2019 au 31 décembre 2019

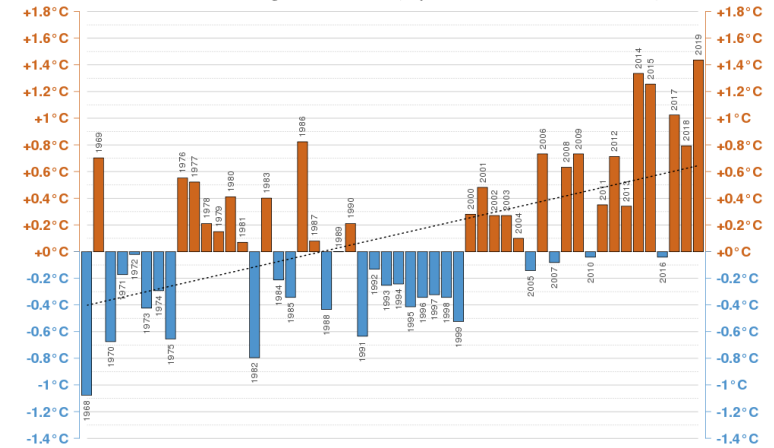


## Gillot-Aéroport

La température moyenne mensuelle s'élève à **+27,7°C**, ce qui représente un écart record de **+2,0°C** à la normale 1981-2010.



Température moyenne à La Réunion en Décembre de 1968 à 2019  
Ecart à la normale homogénéisée 1981-2010 (moyenne de : Gillot, Pierrefonds, Pl.Cafres)



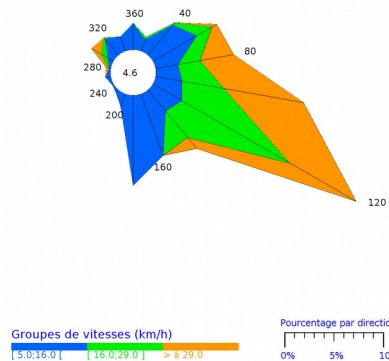
# Insolation / Rayonnement

Le soleil brille davantage que d'habitude notamment sur l'Ouest : **+30%** à Petite-France\*, Tan-Rouge\* et Bois-de-Nèfles St-Paul\*, **+25%** à Colimaçons\*, **+15%** au Port, à l'Ermitage, Etang-St-Leu et Plaine des Palmistes, **+10%** à Cilaos et St-Leu.

\* record de rayonnement le plus élevé

# Vent

Rose des vents de Gillot-Aéroport



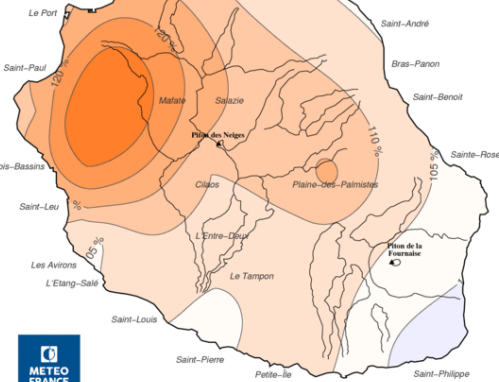
Les alizés soufflent au début du mois et notamment en 3<sup>ème</sup> décade où ils sont souvent soutenus sur les côtes nord-est et sud-ouest.

Gillot-Aéroport :  
On observe 8 jours de vent fort (rafales supérieures à 58 km/h) dont 6 en 3<sup>ème</sup> décade, la moyenne 2001-2010 étant de 2,9.

Pierrefonds-Aéroport :  
On mesure 11 jours de vent fort (dont 9 entre le 20 et le 30), la moyenne 2001-2010 étant de 4,8.



RAYONNEMENT à La Réunion  
Rapport à la moy. 2001-2015  
DECEMBRE 2019



## Gillot-Aéroport

La durée d'insolation quotidienne est supérieure à la moyenne 2001-2010 de 1h05'.  
Le soleil brille en moyenne 8h26' par jour.  
On observe 4 journées faiblement ensoleillées (moins de 4h de soleil).



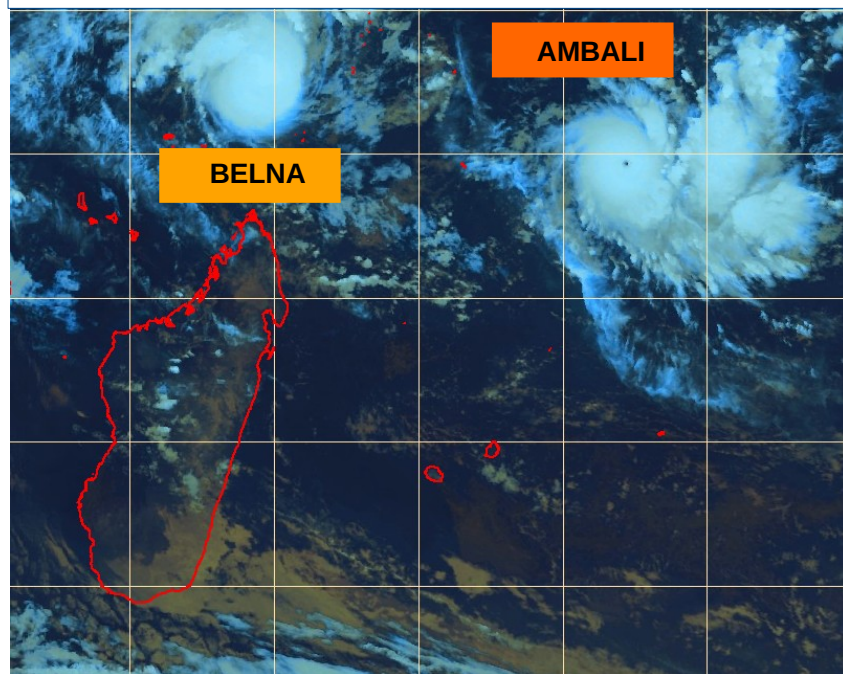
# Début de la saison cyclonique

2 systèmes sont baptisés le **5** : la Tempête **Tropicale Modérée Ambali** le matin à 1600 km au nord-nord-est de La Réunion, puis **Belna** en soirée au nord de Madagascar alors que **Ambali** atteint déjà le stade de **Cyclone Tropical Intense**. Cet intensification explosive se poursuit le lendemain quand **Ambali** devient **Cyclone Tropical Très Intense** pendant que **Belna** se renforce en **Forte Tempête Tropicale**. Puis tandis que **Belna** devient **Cyclone Tropical**, **Ambali** s'affaiblit rapidement le **7**.

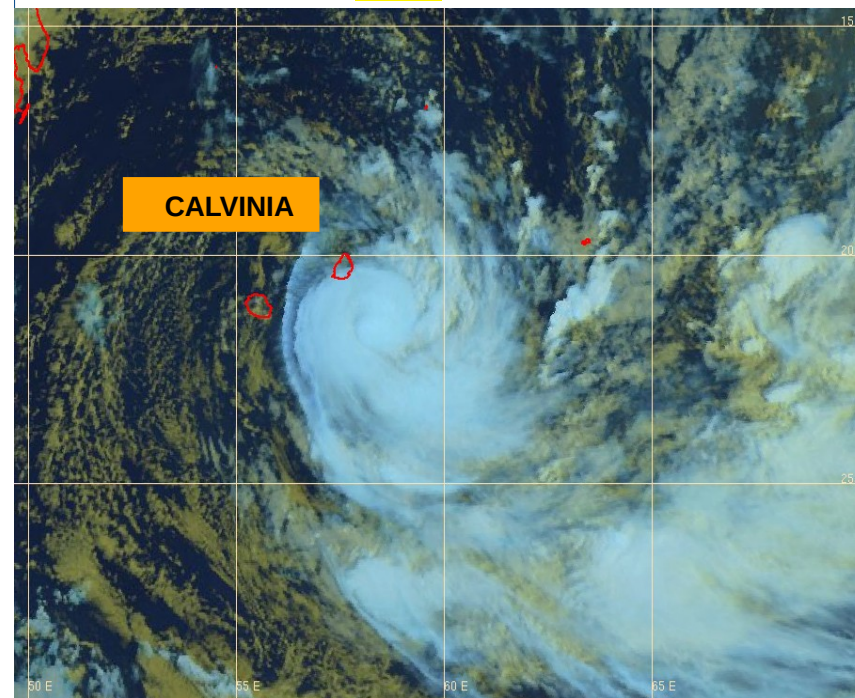
Se déplaçant vers le sud-ouest puis le sud, le Cyclone **Belna** menace Mayotte, puis passe finalement à une centaine de km à l'est de l'île aux parfums avant de toucher les côtes nord-ouest de Madagascar le **9** en soirée entre le Cap St-André et Mahajunga.

Une nouvelle tempête, **Calvinia**, est baptisée le **29** à 500 km à l'est-nord-est de La Réunion. Du **29** au **30**, atteignant le stade de **Forte Tempête Tropicale**, **Calvinia** contourne l'île Maurice par l'est puis le sud, à environ 200 km au plus près des côtes de La Réunion. Le département est alors soumis à un flux de sud soutenu et très humide. Des averses de plus en plus fréquentes touchent le Sud Sauvage puis le sud-ouest notamment le **30** (cf chapitre précipitations).

Composition colorée (MSG-MET8) du 06/12/2019 à 02h locale



Composition colorée (MSG-MET8) du 31/12/2019 à 08h locale



## Houle

Houles ayant intéressé La Réunion au cours du mois :

- Du **6** au **8** décembre : houle de sud-sud-ouest de 3m50 à 4 m en hauteur moyenne sur les côtes ouest et sud
- Du **23** au **26** décembre : houle de nord-est de 1m50 en moyenne sur les côtes nord-ouest
- Du **29** au **31** décembre : houle d'est de 4m en moyenne sur les côtes est et sud-est.



METEO  
FRANCE

**Bulletin**  
CLIMATOLOGIQUE  
**Mensuel**

Édité par METEO-FRANCE  
Direction Inter Régionale Océan Indien  
50, Bd du Chaudron  
97490 Ste-Clotilde