

Caractère dominant du mois

Températures record pour la saison juste devant octobre 2014.

Précipitations

Pluviométrie normale pour un mois d'octobre.

Températures

L'écart à la normale 1981-2010 pour la température moyenne est de **+1,6°C** (record des plus élevés pour un mois d'octobre).

Insolation

Le rayonnement global sur l'île est supérieur de **4 %** à la moyenne 2001-2015.

Chiffres marquants du mois

Précipitations

Cumul quotidien

pour un mois d'octobre :

Pont-Mathurin : **58,7 mm** le 22 (2^{ème} valeur la plus élevée - record : **83,5 mm** le 22/10/2018 - début des mesures en 1961)

Bois-de-Nèfles St-Paul : **52,5 mm** le 6 (2^{ème} valeur la plus élevée - record : **114,0 mm** le 30/10/1982 - début des mesures en 1952).

Températures

Température maximale journalière

record pour un mois d'octobre :

+28,0°C le 25 à Colimaçons (ancien record : +27,5°C le 26/10/2011 - début des mesures en 1964)

+24,6°C le 25 à Bellecombe-Jacob (record égalé du 26/10/2011 - début des mesures en 1968).

Vents

Rafales maximales

71 km/h (sud-est) le 17 à Pierrefonds-Aéroport
69 km/h (sud) le 17 à Pointe des Trois-Bassins
69 km/h (nord-est) le 22 au Port
69 km/h (sud-est) le 19 au Baril
68 km/h (est) le 7 à Gillot-Aéroport
68 km/h (nord-ouest) le 25 à Gros Piton Ste-Rose
67 km/h (sud-est) le 17 à Pont-Mathurin
64 km/h (sud-est) le 17 à St-Benoît.

Précipitations

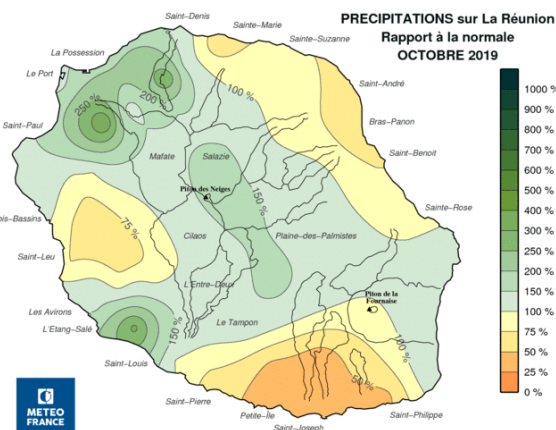
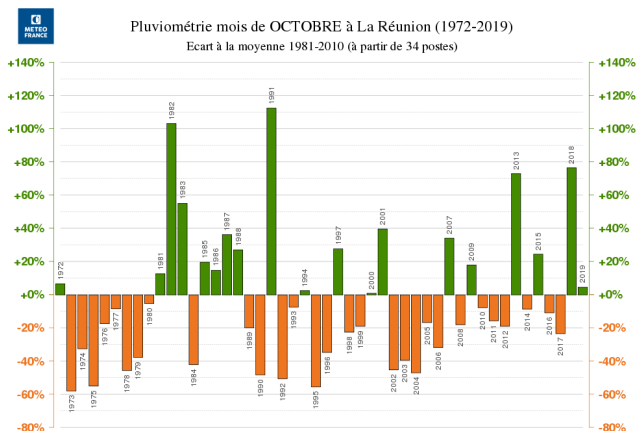
Si la pluviométrie sur le département est normale, elle est contrastée entre le Nord-Ouest largement excédentaire et le Sud Sauvage déficitaire (absence de fronts froids).

Pour de faibles quantités habituelles, il pleut 3 fois plus que d'habitude à Bois-de-Nèfles St-Paul et Pont-Mathurin. Pour des quantités modérées, il pleut également 3 fois plus au Brûlé-Val-Fleuri et 2 fois plus à Hell-Bourg.

Ailleurs, on observe : **+70%** à Plaine des Cafres, **+50%** à Mare à Vieille Place, **+35%** au Tremblet.

Dans le Sud Sauvage, on remarque : **-70%** à Grand-Galet, **-60%** à Piton-Bloc et Grand-Coude, **-55%** au Baril et à La Crête.

Dans l'Est, Beauvallon se distingue également avec **-45%**.



1^{ère} décade

Fortes ondées isolées d'évolution diurne les 5 et 6
-le 5 (mi-journée en 1h) : 52,0 mm au Brûlé-Val-Fleuri, **29,4 mm** à Colorado
-le 6 (mi-journée en 1h) : 50,0 mm à Bois-de-Nèfles St-Paul, **42,9 mm** à Takamaka, **24,2 mm** au Brûlé-Val-Fleuri

2^{ème} décade

Faibles averses localement modérées sur Ste-Rose
-le 13* : 80 mm à Hauts de Ste-Rose
-nuit du 14 au 15 : 34 mm à Gros Piton Ste-Rose
-le 16* : 83 mm à Hauts de Ste-Rose

3^{ème} décade

Episode pluvieux localement instable les 21 et 22
-du 21 (10h42) au 22 (10h42) : 222,9 mm à Hauts de Ste-Rose (dont **111,9 mm** en 6h)
-le 21* : 64 mm à Plaine des Palmistes, **55 mm** à Bras-Pistolet, **54 mm** à Bellevue Bras-Panon
-nuit du 21 au 22 : 59 mm à Plaine des Fougères, **53 mm** à Gros Piton Ste-Rose, **51 mm** à Grand-Ilet, **50 mm** à Salazie, **48 mm** au Brûlé-Val-Fleuri
-le 22 (en 6h) : 109,1 mm à Takamaka
-le 22* : 67 mm à Plaine des Palmistes
-du 22 (17h) au 23 (00h) : 58 mm à Pont-Mathurin (dont **29,7 mm** en 1h), **52 mm** au Gol les Hauts (dont **28,0 mm** en 1h), **45 mm** à Piton St-Leu (dont **25,0 mm** en 1h), **41 mm** à Tapage (dont **22,5 mm** en 1h).

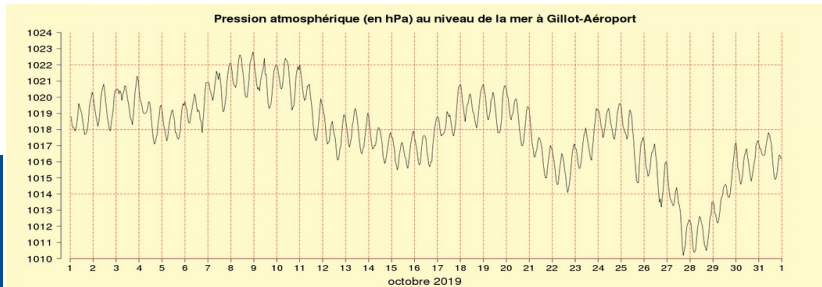
* journée climatologique de J(07h) à J+1(07h)

Pression

Pression moyenne mensuelle à Gillot-Aéroport : 1017,8 hPa inférieure à la moyenne 1991-2010 (1019,2 hPa) pour un mois d'octobre.

Pression minimale : 1010,1 hPa les 27 et 28.

Pression maximale : 1022,8 hPa le 8.



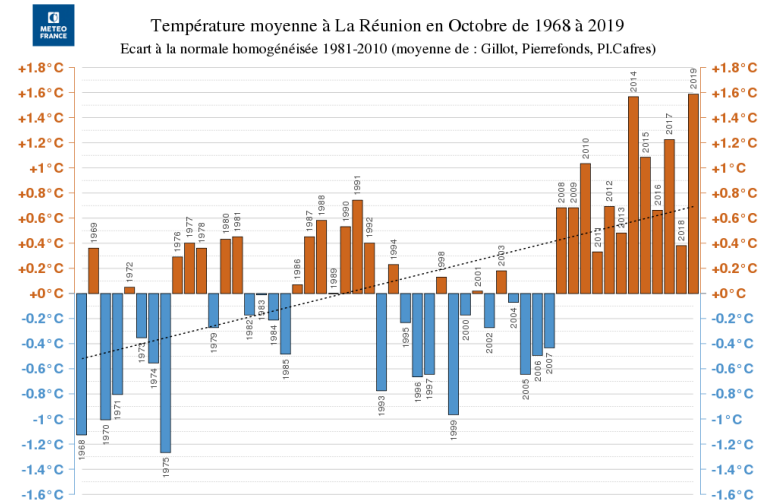
Postes les plus arrosés

Altitude	Poste	Décade 1	Décade 2	Décade 3	Mois
entre 0 et 600m	Le Tremblet	45,8	83,5	153,5	282,8 mm
	Chemin de Ceinture	51,1	56,7	107,8	215,6 mm
entre 600m et 1000m	Hauts de Ste-Rose	107,7	245,1	274,7	627,5 mm
	Takamaka	157,0	40,5	202,4	399,9 mm
>1000m	Le Brûlé-Val-Fleuri	109,2	34,3	78,3	221,8 mm
	Plaine des Palmistes	32,6	15,0	134,5	182,1 mm

Températures

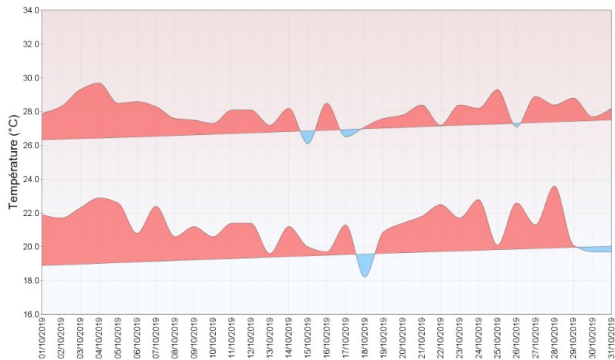
Écarts* record à la normale 1981-2010 de **+1,8°C** pour les températures minimales (égalant le record d'octobre 2014) et de **+1,4°C** pour les températures maximales (battant de justesse le record d'octobre 2014).
Les nuits sont notamment plus douces que d'habitude dans les Hauts (écart pour les minimales de **+2,4°C** à la Plaine des Cafres).

* basé sur la moyenne de 3 stations homogénéisées (Gillot-Aéroport, Pierrefonds-Aéroport et Plaine des Cafres)



Températures minimales et maximales quotidiennes
GILLOT-AEROPORT (974 18 110)

1er octobre 2019 au 31 octobre 2019



Gillot-Aéroport
La température moyenne mensuelle s'élève à **24,6°C** (record de **24,8°C** en octobre 2014), ce qui représente un écart de **+1,5°C** à la normale 1981-2010.



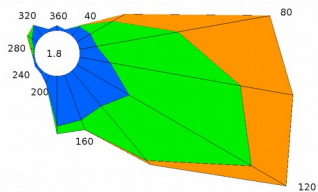
Insolation / Rayonnement

Le soleil brille généralement davantage que d'habitude sur le Sud et l'Ouest : **+10%** à Pont-Mathurin*, Piton St-Leu, Colimaçons, Tan-Rouge, Petite-France, Le Port, Cilaos, Le Tampon, Petite-Ile, **+5%** à Plaine des Cafres, Ligne-Paradis, Ravine des Cabris et St-Leu.
Sur l'Est, on remarque aussi **+5%** à Plaine des Palmistes et St-Benoît.

* record de rayonnement le plus élevé

Vent : faiblesse des alizés

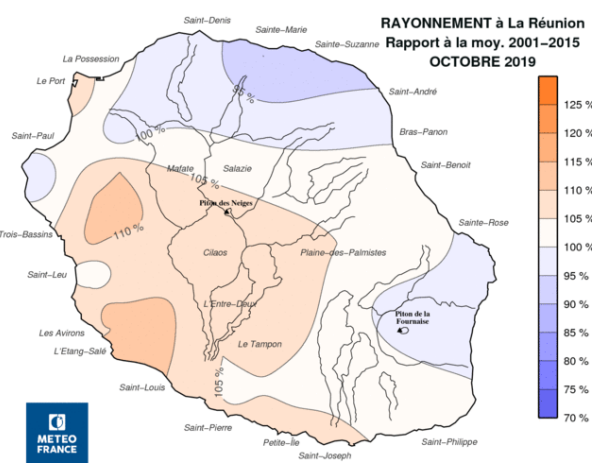
Rose des vents de Gillot-Aéroport



Les alizés faibles à modérés sont ponctuellement soutenus du 7 au 10 et du 16 au 20 sur les côtes nord-est, du 16 au 19 sur les côtes sud-ouest.

Gillot-Aéroport :
On observe 6 jours de vent fort (rafales supérieures à 58 km/h) dont 3 du 7 au 9 et 3 du 17 au 19, la moyenne 2001-2010 étant de 8,0.

Pierrefonds-Aéroport :
On mesure 5 jours de vent fort (dont 4 du 16 au 19), la moyenne 2001-2010 étant de 9,1.



Gillot-Aéroport
La durée d'insolation quotidienne est inférieure de 29 minutes à la moyenne 2001-2010.
Le soleil brille en moyenne 6h18' par jour.
On observe six journées faiblement ensoleillées (moins de 4h de soleil) dont trois consécutives du 26 au 28.

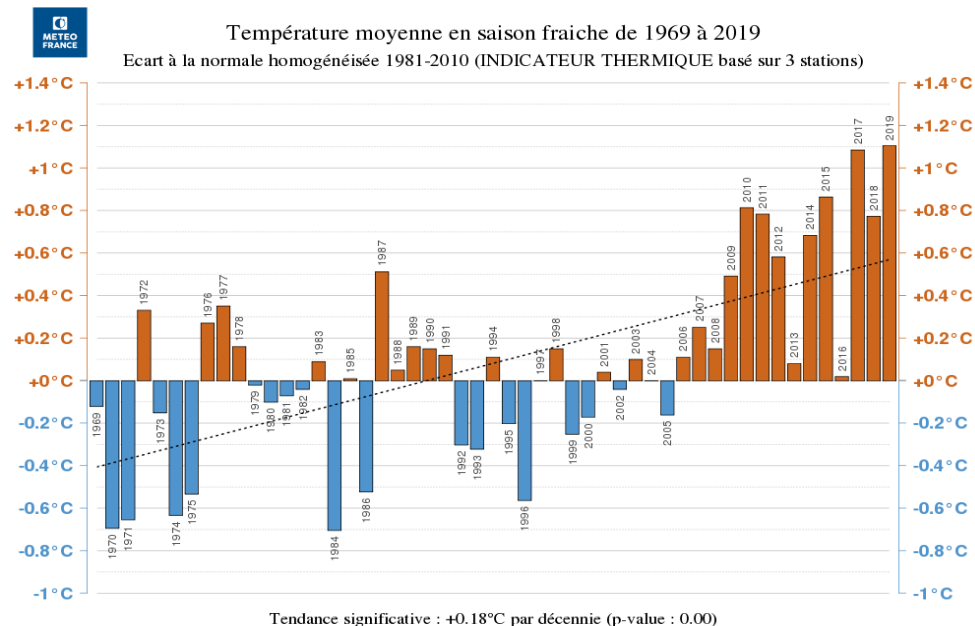
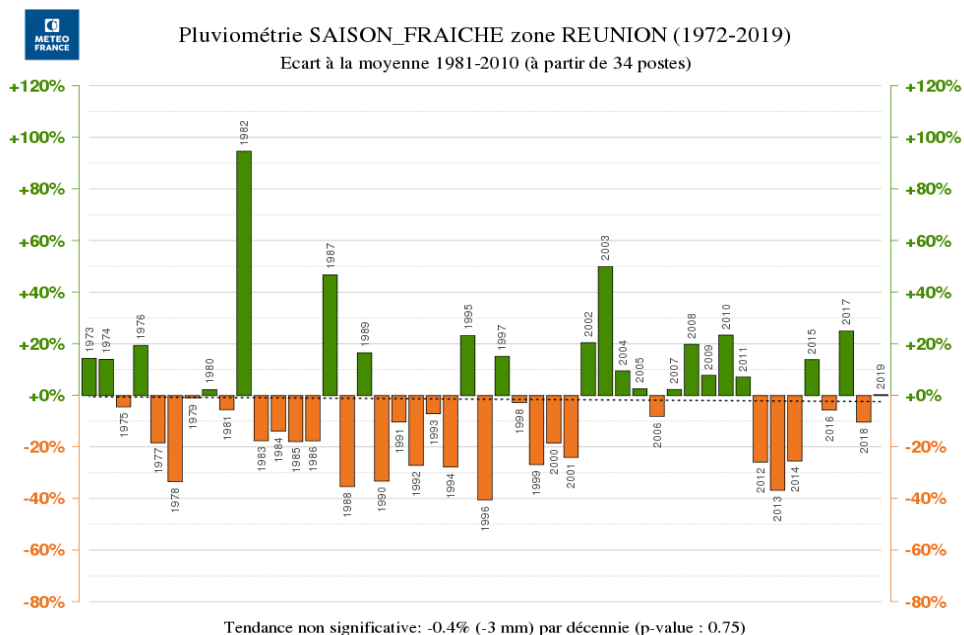
Bilan de la saison fraîche (mai à octobre 2019)

La saison fraîche 2019 est la plus chaude depuis 52 ans juste devant la saison 2017, l'écart à la normale 1981-2010 étant de **+1,1°C**.

L'écart pour les températures minimales est de **+1,2°C** (record des plus élevés devant la saison 2017), et de **+1,0°C** pour les températures maximales (3^{ème} rang des plus élevés après les saisons 2017 et 2018).

Globalement sur le département, le bilan pluviométrique de la saison est proche de la normale 1981-2010.

La pluviométrie, faiblement excédentaire (**+20%**) du Sud Sauvage au Sud-Ouest, est faiblement déficitaire (**-20%**) sur le Nord-Est et généralement proche de la normale dans les Hauts.



Houle

Une seule houle australe intéressé La Réunion au cours du mois :

- Les **24 et 25** octobre : houle de sud-sud-ouest de 4m en hauteur moyenne sur les côtes ouest et sud