

Caractère dominant du mois

Températures élevées pour la saison.

Précipitations

Pluviométrie déficitaire de **45%**.

Températures

L'écart à la normale 1981-2010 pour la température moyenne est de **+0,9°C** (5^{ème} rang des plus élevés pour un mois d'août).

Insolation

Le rayonnement global sur l'île est proche de la moyenne 2001-2015.

Chiffres marquants du mois

Précipitations

Cumul mensuel

Postes les plus secs :

0,0 mm à Pointe des Trois-Bassins

0,0 mm à La Saline les Hauts

1,0 mm au Port

1,0 mm au Guillaume

3,2 mm à Colimaçons

3,5 mm à St-Leu

5,0 mm à Palmiste-Rouge

5,0 mm à Cilaos

Températures

Température maximale journalière

record pour un mois d'août :

+26,1°C le **6** au Tampon (ancien record : **+25,6°C** le 15/08/2012 - début des mesures en 1969)

+23,1°C le **22** à Plaine des Palmistes (ancien record :

+23,0°C le 03/08/2012 - début des mesures en 1961).

Vents

Rafales maximales

83 km/h (est-sud-est) le **6** à Piton-Maïdo

79 km/h (sud-est) le **11** à Pierrefonds-Aéroport

77 km/h (sud-sud-est) le **25** à Pointe des Trois-Bassins

74 km/h (sud-sud-ouest) le **10** à Bellecombe-Jacob

68 km/h (est-sud-est) le **25** à St-Benoît

66 km/h (est-sud-est) le **20** à Gillot-Aéroport

64 km/h (sud) le **10** à Gros Piton Ste-Rose

61 km/h (sud-est) le **20** à Pont-Mathurin

Précipitations : très déficitaires

Les alizés très inconstants s'accompagnent de faibles averses sur le Nord-Est fortement déficitaire. Seul le Sud est correctement arrosé pour la saison.

Parmi les déficits les plus significatifs dans le Nord-Est, on observe : **-70%** au Brûlé-Val-Fleuri et Plaine des Chicots, **-65%** à Mare à Vieille Place, **-60%** à Takamaka et Plaine des Palmistes, **-55%** à Bellevue Bras-Panon, Grand-Hazier, Le Colosse et Beauvallon, **-45%** à Mencil.

Dans le Sud, pour une faible quantité habituelle, il pleut 2 fois plus que d'habitude aux Avirons. On remarque également pour des quantités significatives **+25%** à Piton-Bloc ainsi qu'une pluviométrie proche de la normale à La Crête, Grand-Coude et au Tremblet.

1^{ère} décade

Temps sec

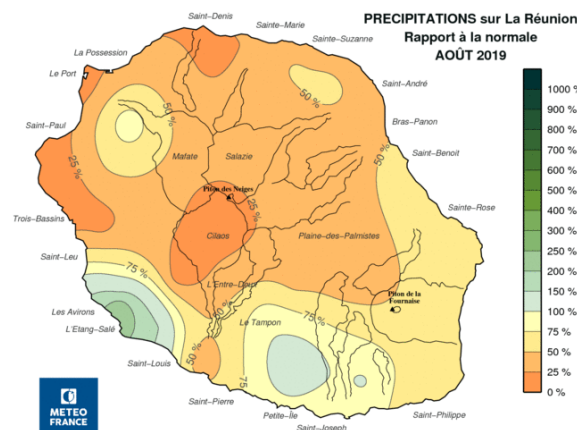
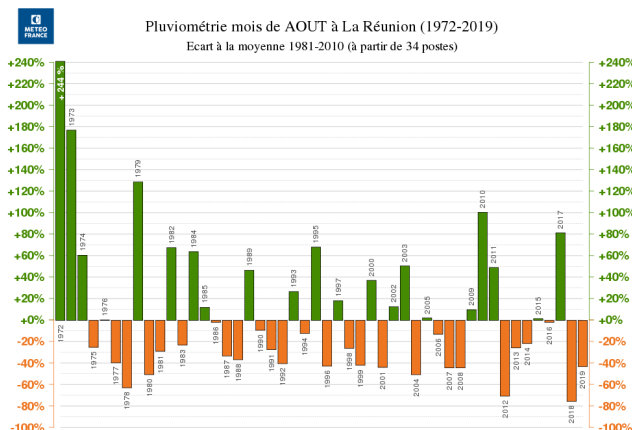
2^{ème} décade

Passages pluvieux localement marqués sur le Sud-Est
 -le **11*** : **126 mm** à La Crête, **84 mm** à Hauts de Ste-Rose
 -le **19*** : **100 mm** à Hauts de Ste-Rose, **93 mm** à La Crête
 -le **20*** : **109 mm** au Baril, **84 mm** à Gros Piton Ste-Rose

3^{ème} décade

Episode pluvieux sur le Sud du soir du 24 au matin du 25
 -**fin de soirée du 24 au matin du 25 (en 12h)** : **90,4 mm** à Grand-Coude, **67,0 mm** à Piton-Bloc, **55,0 mm** aux Avirons, **50,0 mm** au Gol les Hauts, **49,5 mm** à Piton St-Leu
 -le **25 (en 12h)** : **67,0 mm** à La Crête.

* journée climatologique de J(07h) à J+1(07h)

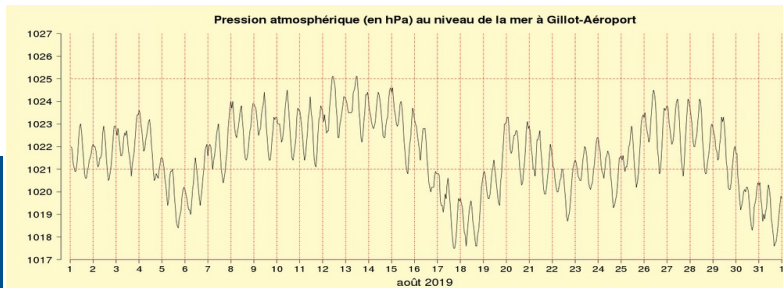


Pression

Pression moyenne mensuelle à Gillot-Aéroport : 1021,7 hPa proche de la moyenne 1991-2010 (1021,9 hPa) pour un mois d'août.

Pression minimale : 1017,3 hPa le 17.

Pression maximale : 1025,1 hPa le 12 et le 13.



Postes les plus arrosés

Altitude	Poste	Décade 1	Décade 2	Décade 3	Mois
entre 0 et 600m	Le Baril	12,2	166,0	27,2	205,4 mm
	Gros Piton Ste-Rose	20,4	106,5	31,2	158,1 mm
entre 600m et 1000m	Hauts de Ste-Rose	20,7	297,5	154,0	472,2 mm
	La Crête	7,0	239,0	115,5	361,5 mm
>1000m	Grand-Coude	1,8	16,0	114,3	132,1 mm
	Bellecombe-Jacob	2,0	81,6	18,8	102,4 mm

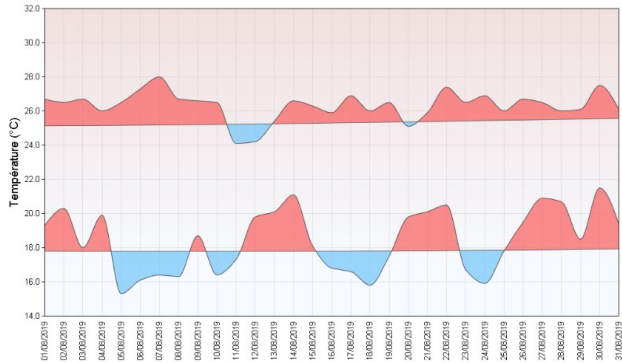
Températures

L'écart* à la normale 1981-2010 est de **+1,2°C** pour les températures maximales (3^{ème} rang des plus élevés pour un mois d'août) et de **+0,6°C** pour les températures minimales. C'est encore dans les Hauts que les journées sont nettement plus douces que de coutume (écart pour les maximales de **+1,9°C** à la Plaine des Cafres). Dans les Bas, on constate dans le Nord un écart pour les maximales de **+1,4°C** à Gillot (2^{ème} rang des plus élevés juste après août 2018).

* basé sur la moyenne de 3 stations homogénéisées (Gillot-Aéroport, Pierrefonds-Aéroport et Plaine des Cafres)

Températures minimales et maximales quotidiennes
GILLOT-AEROPORT (974 18 110)

1er août 2019 au 31 août 2019

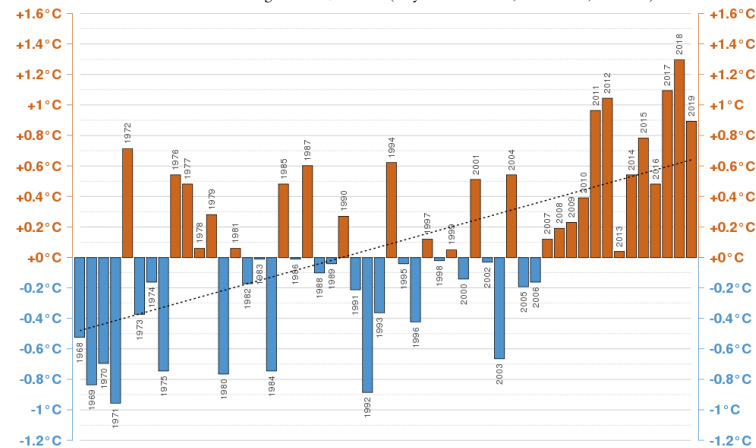


Gillot-Aéroport

La température moyenne mensuelle s'élève à **22,4°C**, ce qui représente un écart record de **+0,8°C** à la normale 1981-2010.



Température moyenne à La Réunion en Août de 1968 à 2019
Ecart à la normale homogénéisée 1981-2010 (moyenne de : Gillot, Pierrefonds, Pl.Cafres)



Insolation / Rayonnement

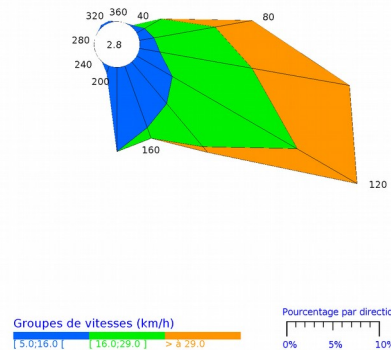
Le soleil brille plus que d'habitude dans les Hauts : **+15%** à Petite-France et Colimaçons*, **+5%** à Plaine des Palmistes, Plaine des Cafres et Cilaos. Dans les Bas, on remarque également **+5%** au Port.

Le ciel est plus nuageux que de coutume notamment dans le Sud : **-5%** à Piton-Bloc, Ravine des Cabris, Le Tampon et Pont-Mathurin.

* record de rayonnement le plus élevé

Vent : faiblesse des alizés

Rose des vents de Gillot-Aéroport



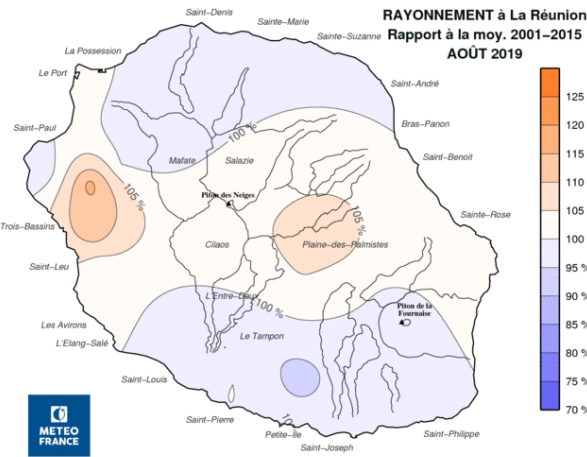
Les alizés, très irréguliers, sont ponctuellement soutenus (du 11 au 14 notamment) sur les côtes nord-est et sud-ouest.

Gillot-Aéroport :
On observe 7 jours de vent fort (rafales supérieures à 58 km/h) dont 4 du 11 au 14, la moyenne 2001-2010 étant de 14,3.

Pierrefonds-Aéroport :
On mesure 8 jours de vent fort (dont 3 entre le 11 et le 14) la moyenne 2001-2010 étant de 14,1.



RAYONNEMENT à La Réunion
Rapport à la moy. 2001-2015
AOÛT 2019



Gillot-Aéroport

La durée d'insolation quotidienne est supérieure de 8 minutes à la moyenne 2001-2010. Le soleil brille en moyenne 7h02' par jour. On observe sept journées faiblement ensoleillées (moins de 4h de soleil) dont 3 consécutives du 27 au 29.

Houles australes ayant intéressé La Réunion au cours du mois :

- Du **10** au **12** août : houles de sud-ouest de 2m50 en hauteur moyenne sur les côtes ouest et sud
- Les **15** et **16** août : houle de sud-ouest de 2m50 en hauteur moyenne sur les côtes ouest et sud
- Les **17** et **18** août : houle de sud-ouest de 3m50 en hauteur moyenne sur les côtes ouest et sud
- Les **19** au **21** août : houle de sud-sud-ouest de 4m50 à 5m en hauteur moyenne sur les côtes ouest et sud
- Les **23**, **24** et **25** août : houle de sud-ouest de 3m50 à 4m en hauteur moyenne sur les côtes ouest et sud
- Les **29**, **30** et **31** août : houle de sud-ouest de 2m50 à 3m en hauteur moyenne sur les côtes ouest et sud.