

Caractère dominant du mois

Températures élevées pour la saison.

Précipitations

Pluviométrie contrastée entre le Sud-Ouest excédentaire et le Nord-Est déficitaire.

Températures

L'écart à la normale 1981-2010 pour la température moyenne est de **+1,3°C**.

Insolation

Le rayonnement global sur l'île égale la moyenne 2001-2015.

Chiffres marquants du mois

Précipitations

Cumul quotidien

pour un mois de juillet :

Gros Piton Ste-Rose : **188,6 mm** le 30 (nouveau record - ancien record : 130,4 mm le 19/07/2016 - début des mesures en 1988)

Le Baril : **147,3 mm** le 28 (2^{ème} valeur la plus élevée - record : 160,4 mm le 19/07/2016 - début des mesures en 1989).

Températures

Température minimale journalière

record pour un mois de juillet :

+12,2°C le 16 à Pont-Mathurin (égalant le record du 25/07/1992 - début des mesures en 1991)

Température maximale journalière

record pour un mois de juillet :

+29,7°C le 21 à Pointe des Trois-Bassins (ancien record : **+29,3°C** le 31/07/2018 - début des mesures en 1988)

+21,9°C le 21 à Plaine des Cafres (ancien record : **+21,3°C** le 3/07/2018 - début des mesures en 1965).

Vents

Rafales maximales

96 km/h (sud) le 22 à Gros Piton Ste-Rose
87 km/h (sud-est) le 16 à Pierrefonds-Aéroport
79 km/h (est) le 17 à Bellecombe-Jacob
78 km/h (sud) le 23 à Pointe des Trois-Bassins
74 km/h (est-sud-est) le 24 à Gillot-Aéroport
72 km/h (est-sud-est) le 23 à St-Benoît
71 km/h (est-sud-est) le 17 à Pont-Mathurin
70 km/h (sud-sud-ouest) le 22 au Port

Précipitations

Suite au passage du front froid du 22, l'essentiel de la pluviométrie mensuelle se concentre en 3^{ème} décade sur l'Ouest, le Sud-Ouest et le Sud Sauvage copieusement arrosés pour la saison. En revanche, les alizés apportent peu de pluie sur le Nord-Est très déficitaire. Pour de faibles quantités habituelles, il pleut 2 à 4 fois plus que d'habitude à Bras-Long, Pont-Mathurin, Les Aviron, St-Leu, Colimaçons, Tan-Rouge, Le Guillaume et Le Port. Ailleurs, on observe pour des quantités plus significatives : **+90%** à Plaine des Makes, **+75%** à La Crête, **+65%** à Piton-Bloc, **+60%** à Grand-Coude, **+40%** à Gros Piton Ste-Rose, **+30%** au Baril. Dans le Nord et l'Est, on remarque : **-60%** à Mencilol, Bagatelle, Plaine des Palmistes, **-55%** à Belouve et Grand-Hazier, **-50%** à Bellecombe-Jacob, **-45%** à Commerson, Bellevue Bras-Panon et Beauvallon, **-40%** à Mare à Vieille Place, **-35%** à Takamaka.

1^{ère} décade

Temps sec

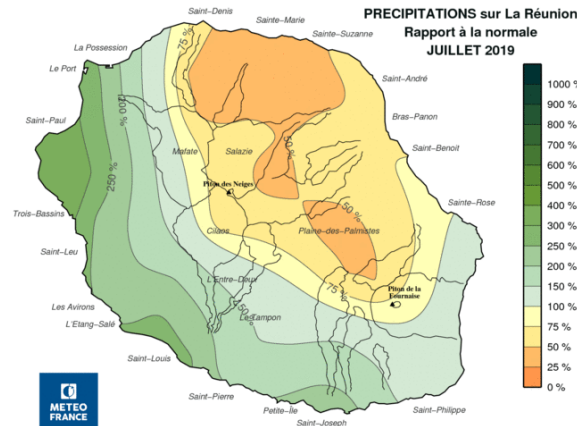
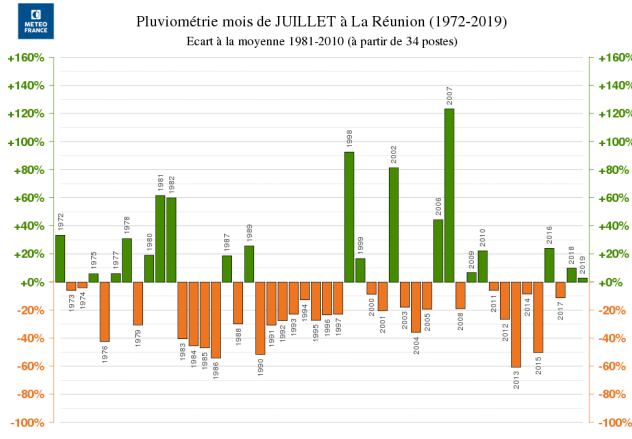
2^{ème} décade

Averses faibles à modérées du Nord-Est au Sud
 - nuit du 14 au 15 : **31 mm** à Petite-Ile, **29 mm** au Tremblet
 - nuit du 18 au 19 : **49 mm** à Bellecombe-Jacob

3^{ème} décade

Front froid actif le 22 suivi d'un flux de sud à sud-est humide
 - fin de nuit du 21 au 22 en 1h : **36,0 mm** à Piton St-Leu, **33,0 mm** à Vue-Belle les Hauts, **31,0 mm** à Tan-Rouge, **29,7 mm** à Colimaçons, **28,5 mm** à La Saline les Hauts
 - nuit du 22 au 23 : **136 mm** à La Crête (**34,5 mm en 1h**), **87 mm** à Piton-Bloc, **62 mm** à Grand-Coude, **56 mm** à Ravine des Cabris
 - le 23* : **121 mm** à Grand-Coude, **61 mm** à Piton-Bloc
 - le 25* : **89 mm** à La Crête, **50 mm** à Piton-Bloc
 - le 26* : **175 mm** à La Crête, **77 mm** à Piton-Bloc
 - le 27* : **148 mm** à La Crête, **76 mm** à Hauts de Ste-Rose
 - le 28* : **147 mm** au Baril, **109 mm** à Hauts de Ste-Rose
 - le 30* : **189 mm** à Gros Piton Ste-Rose (**42,4 mm en 1h**), **126 mm** à Hauts de Ste-Rose.

* journée climatologique de J(07h) à J+1(07h)



Pression

Pression moyenne mensuelle à Gillot-Aéroport : 1019,4 hPa très inférieure à la moyenne 1991-2010 (1021,6 hPa) pour un mois de juillet.
Pression minimale : 1013,6 hPa le 22.
Pression maximale : 1027,9 hPa le 16.



Postes les plus arrosés

Altitude	Poste	Décade 1	Décade 2	Décade 3	Mois
entre 0 et 600m	Le Baril	12,4	44,9	416,0	473,3 mm
	Gros Piton Ste-Rose	10,2	46,8	311,5	368,5 mm
entre 600m et 1000m	La Crête	10,5	81,0	769,5	861,0 mm
	Hauts de Ste-Rose	17,5	223,6	532,2	773,3 mm
>1000m	Grand-Coude	2,4	16,9	329,3	348,6 mm
	Bellecombe-Jacob	1,2	124,2	32,4	157,8 mm

Températures

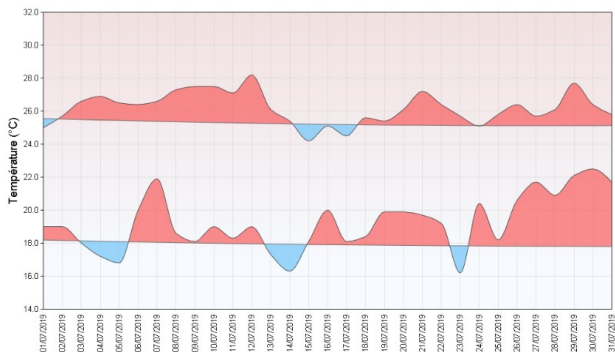
L'écart* à la normale 1981-2010 est de **+1,2°C** pour les températures minimales (record des plus élevés pour un mois de juillet) et de **+1,4°C** pour les températures maximales (2^{ème} rang des plus élevés).

Les journées sont surtout plus chaudes que de coutume dans les Hauts (écart pour les maximales de **+2,1°C** à la Plaine des Cafres).

* basé sur la moyenne de 3 stations homogénéisées (Gillot-Aéroport, Pierrefonds-Aéroport et Plaine des Cafres)

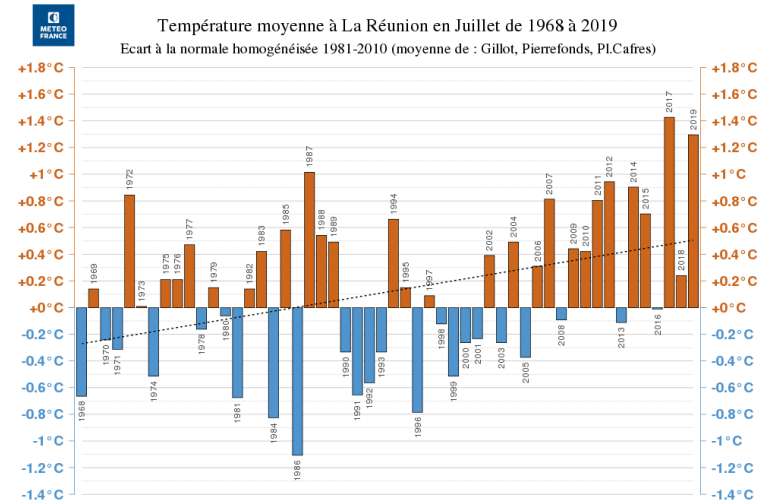
Températures minimales et maximales quotidiennes
GILLOT-AEROPORT (974 18 110)

1er juillet 2019 au 31 juillet 2019



Gillot-Aéroport

La température moyenne mensuelle s'élève à **22,7°C**, ce qui représente un écart record de **+1,2°C** à la normale 1981-2010.



Insolation / Rayonnement

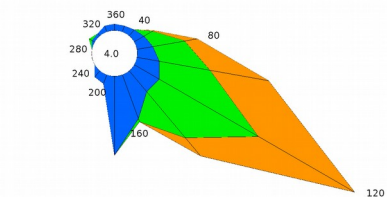
Le ciel est plus nuageux que de coutume dans le Sud Sauvage et le Sud-Ouest : **-15%** à Piton-Bloc*, **-5%** au Baril, à Petite-Ile, Ravine des Cabris, Pont-Mathurin, Les Aviron, Piton St-Leu, St-Leu, Etang St-Leu. On remarque également **-5%** à Petite-France et Bois-de-Nèfles St-Paul.

En revanche, le soleil brille plus que d'habitude notamment à Tan-Rouge (**+15%**) et Plaine des Palmistes (**+10%**). On observe aussi : **+5%** à Colimaçons, Le Port et St-Benoît.

* record de rayonnement le moins élevé

Vent : alizés irréguliers

Rose des vents de Gillot-Aéroport



Souvent faibles à modérés, les alizés sont soutenus du 15 au 19 et du 23 au 28 sur les côtes nord-est et sud-ouest.

Gillot-Aéroport :

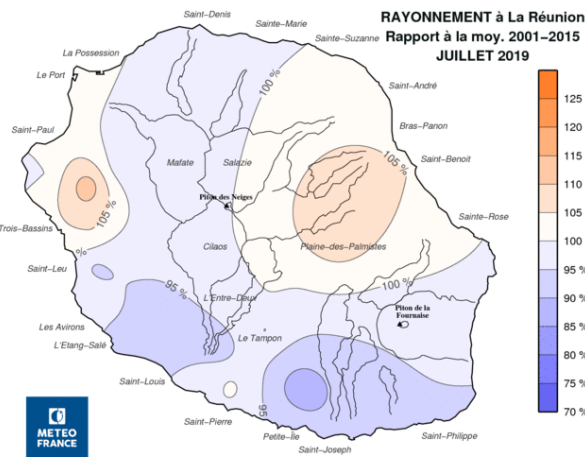
On observe 11 jours de vent fort (rafales supérieures à 58 km/h), la moyenne 2001-2010 étant de 13,3.

Pierrefonds-Aéroport :

On mesure 13 jours de vent fort, la moyenne 2001-2010 étant de 13,1.



RAYONNEMENT à La Réunion
Rapport à la moy. 2001-2015
JUILLET 2019



Gillot-Aéroport

La durée d'insolation quotidienne est supérieure de 9 minutes à la moyenne 2001-2010.

Le soleil brille en moyenne 7h15' par jour.

On observe deux journées faiblement ensoleillées (moins de 4h de soleil) les 22 et 30.

Premier front froid actif de l'année

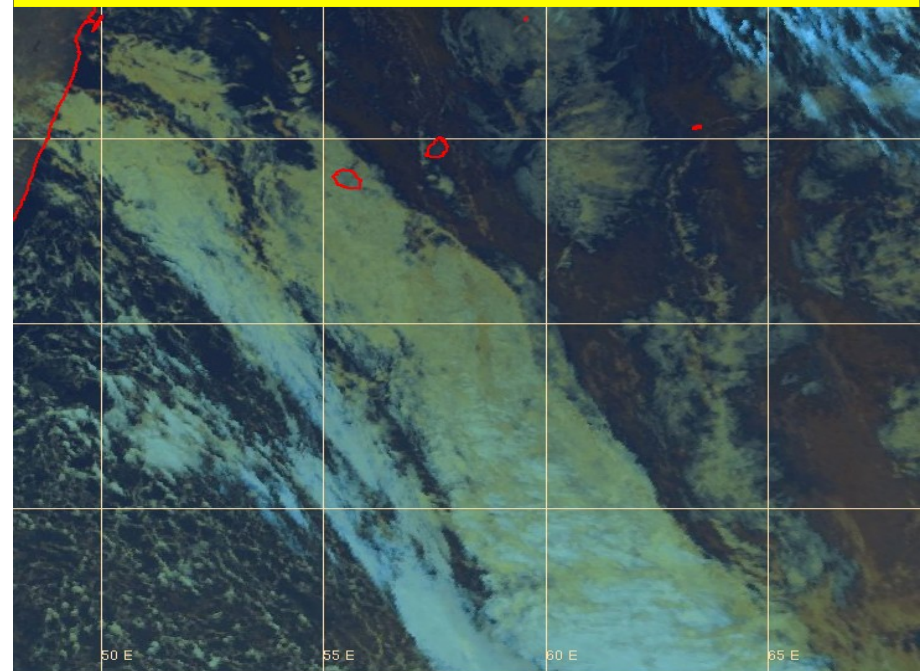
En fin de nuit de 21 au 22, un front froid (*image ci-contre*) aborde l'Ouest de La Réunion en donnant des averses localement marquées (*cf chapitre précipitations*).

Les jours suivants, à l'arrière du front froid, le flux de sud à sud-est persistant va apporter des pluies conséquentes pour la saison sur le Sud. Mais c'est sur les contreforts du Sud Sauvage que les pluies sont les plus soutenues. Du 22 au 28, le cumul de pluies atteint : **696 mm** à La Crête (**492 mm***), **352 mm** à Piton-Bloc (**271 mm***), **306 mm** au Baril, **272 mm** à Grand-Coude (**216 mm***).

Coté températures, la baisse est surtout ressentie en journée du 22 dans les Hauts. La douceur ensoleillée et sèche du 21 laisse place à la froideur grise et humide du 22, les températures maximales chutant nettement à la Plaine des Cafres (**21,9°C** le 21 et pas plus de **11,0°C** le 22), à Cilaos (**23,6°C** le 21 et **13,2°C** le 22), au Dimitile (**18,7°C** le 21 et **9,9°C** le 22), à Grand-Coude (**21,6°C** le 21 et **13,9°C** le 22).

* normales pour un mois de juillet

Composition Colorée (MSG-MET8) du 22 juillet 2019 à 05h locale



Houle

Houles ayant intéressé La Réunion au cours du mois :

- Du **5** au **11** juillet : houles de secteur sud-ouest de 3m en hauteur moyenne sur les côtes ouest et sud
- Les **12** et **13** juillet : houle de sud-sud-ouest de 5m à 5m50 en hauteur moyenne sur les côtes ouest et sud
- Les **15** et **16** juillet : houle de sud-sud-ouest de 4m à 4m50 en hauteur moyenne sur les côtes ouest et sud
- Du **18** au **20** juillet : houle de secteur est de 3m en hauteur moyenne sur les côtes est et sud-est
- Les **22** et **23** juillet : houle de sud-ouest de 3m en hauteur moyenne sur les côtes ouest et sud
- Les **26** et **27** juillet : houle de secteur est de 3m à 3m50 en hauteur moyenne sur les côtes est et sud-est