

Caractère dominant du mois

Températures record remarquablement élevées pour un mois d'avril.

Précipitations

Bilan global faiblement déficitaire de **5%**.

Températures

L'écart à la normale 1981-2010 pour la température moyenne est de **+1,7°C** (record pour un mois d'avril).

Insolation

Le rayonnement global sur l'île est proche de la moyenne 2001-2015.

Chiffres marquants du mois

Précipitations

Cumul quotidien

pour un mois d'avril :

Le Port : **90,6 mm** le 15 (3^{ème} valeur la plus élevée - record : **112,6 mm** le 10/04/1996 - début des mesures en 1971).

Températures

Température maximale journalière

record pour un mois d'avril :

+34,9°C le **8** à Pointe des Trois-Bassins (ancien record : 33,7°C le 11/04/2006 - début des mesures en 1988)

+32,8°C le **1^{er}** à Gros Piton Ste-Rose (ancien record : 32,7°C le 02/04/2006 - début des mesures en 1988)

+32,2°C le **16** au Baril (ancien record : 31,8°C le 20/04/1994 - début des mesures en 1989)

Vents

Rafales maximales

84 km/h* (sud) le **29** à Pointe des Trois-Bassins
75 km/h (sud-sud-est) le **29** à Gros Piton Ste-Rose
70 km/h (sud-est) le **20** à Pierrefonds-Aéroport
68 km/h (est-sud-est) le **30** à St-Benoît
61 km/h (est) le **7** à Gillot-Aéroport
61 km/h (est-nord-est) le **9** au Port.

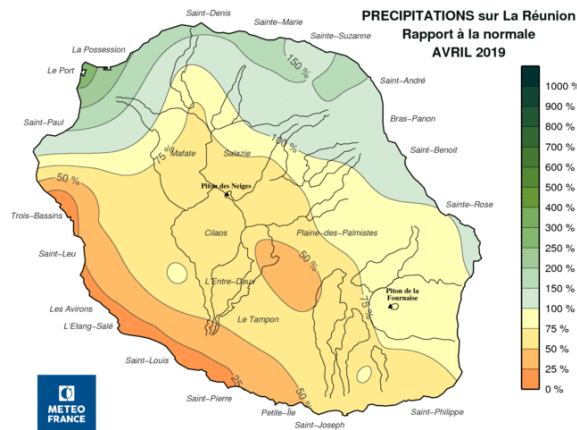
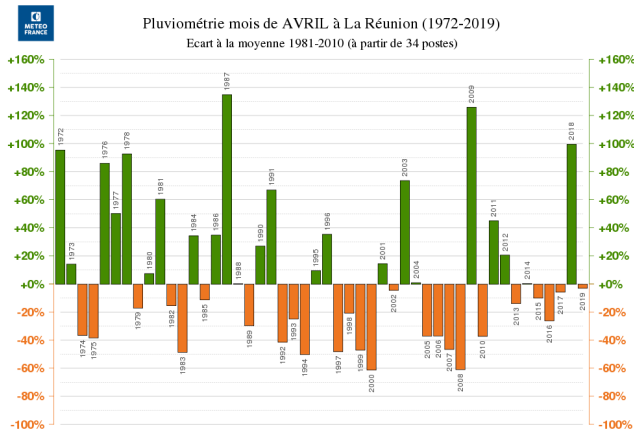
* 2^{ème} valeur la plus élevée pour un mois d'avril depuis 1988

Précipitations

La pluviométrie mensuelle et globale est proche de la normale (-5%). Si le Nord est excédentaire, le littoral sud-ouest est par contre très déficitaire.

Il pleut 2 à 3 fois plus que d'habitude au Port, mais pour de faibles quantités. Parmi les excédents significatifs sur le Nord, on remarque : **+80 %** à Gillot, **+55 %** à Bagatelle, Le Colosse, Mencil et Bois-Rouge, **+50 %** au Chaudron, **+45 %** à Bellevue Bras-Panon, **+25 %** à Grand-Hazier. Sur l'Est on observe aussi **+15 %** à Beauvallon et St-Benoît.

Sur le Sud-Ouest déficitaire, on distingue : **-85%** à St-Leu et Les Avirons, **-80%** à Pierrefonds-Cirad, **-75%** à Pont-Mathurin, Ligne-Paradis, **-70%** à Plaine des Cafres et Bras-Sec, **-65%** à Piton-Leu, **-60%** à Saline les Hauts, **-55%** à Palmiste-Rouge, **-50%** à Cilaos, **-45%** à Piton-Bloc et La Nouvelle, **-40%** à Grand-Galet, Grand-Coude, Le Baril, Commerson, **-30%** au Tampon, **-25%** à La Crête.



1^{ère} décade

Averses localement fortes sur le Nord-Est et le Sud-Est
-le 1^{er} (après-midi en 1h) : **45,5 mm** à Etang-St-Leu, **42,5 mm** à Bras-Pistolet

-le 3 (mi-journée en 1h) : **39,6 mm** à Colorado

-le 4 (02h à 03h) : **46,6 mm** à Gros Piton Ste-Rose

-nuit du 8 au 9 : **155 mm** à La Crête (**133,0 mm** en 6h), **113 mm** à Bellecombe, **112 mm** à Bras-Pistolet (**44,8 mm** en 1h), **107 mm** à Hauts de Ste-Rose (**42,1 mm** en 1h), **85 mm** à Mencil, **84 mm** à Bellevue Bras-Panon

-le 9 (mi-journée en 1h) : **37,6 mm** au Colosse

-le 10 (fin de matinée en 1h) : **83,0 mm** à Chemin de Ceinture, **81,0 mm** à Mencil, **45,6 mm** à St-Benoît, **44,2 mm** à Hauts de Ste-Rose, **43,1 mm** à Beauvallon

2^{ème} décade

Episode pluvio-orageux le 15

-nuit du 11 au 12 : **153 mm** à Hauts de Ste-Rose (**53,0 mm** en 1h), **102 mm** à Chemin de Ceinture

-le 14 (mi-journée en 1h) : **40,4 mm** à Plaine des Palmistes

-le 15 (après-midi/soirée) : **141 mm** à Hauts de Ste-Rose (**59,8 mm** en 1h), **100 mm** à Chemin de Ceinture (**58,1 mm** en 1h), **97 mm** à St-Benoît (**52,5 mm** en 1h)

3^{ème} décade

Fortes pluies sur le Nord le matin du 22

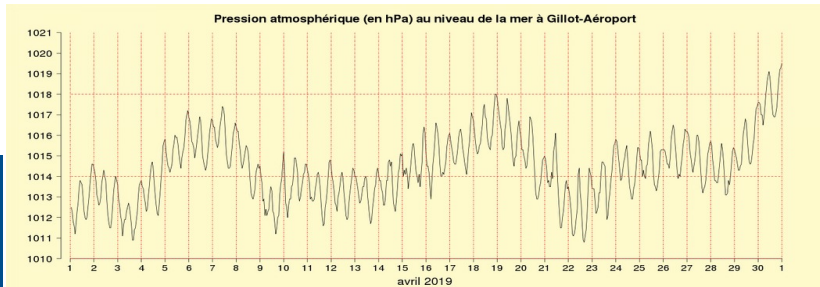
-le 22 (05h-11h) : **164 mm** à Bagatelle, **162 mm** à Bras-Pistolet (**137,4 mm** en 2h), **146 mm** à Bellevue Bras-Panon, **124 mm** à Mencil, **119 mm** à Gillot.

Pression

Pression moyenne mensuelle à Gillot-Aéroport : 1014,4 hPa légèrement inférieure à la moyenne 1991-2010 (1014,8 hPa) pour un mois d'avril.

Pression minimale : 1010,6 hPa le 22.

Pression maximale : 1019,5 hPa le 30.



Postes les plus arrosés

Altitude	Poste	Décade 1	Décade 2	Décade 3	Mois
entre 0 et 600m	Bras-Pistolet	277,8	86,9	256,3	621,0 mm
	Chemin de Ceinture	218,3	267,7	125,4	611,4 mm
entre 600m et 1000m	Hauts de Ste-Rose	312,6	400,7	196,2	909,5 mm
	Takamaka	224,0	166,1	185,3	575,4 mm
>1000m	Gîte de Bellecombe	236,4	54,0	141,0	431,4 mm
	Plaine des Palmistes	79,6	114,5	161,3	355,4 mm

Températures record

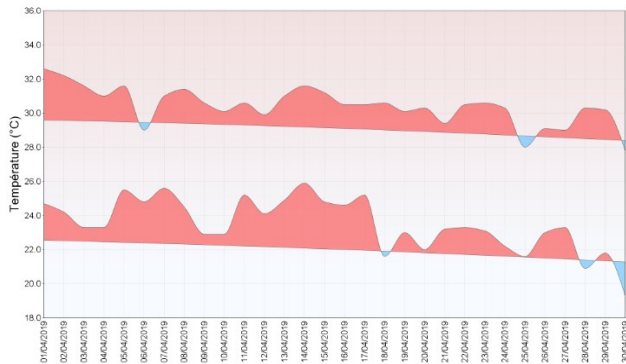
L'écart* à la normale 1981-2010 est de **+1,8°C** pour les températures maximales (1^{er} rang des plus élevés pour un mois d'avril : ancien record : **+1,0°C** en avril 1969) et de **+1,5°C** pour les températures minimales (1^{er} rang également).

Si les journées sont notamment bien plus chaudes que d'habitude dans les Hauts (écart record pour les maximales de **+2,0°C** à Plaine des Cafres), les nuits sont surtout plus douces que de coutume dans le Sud (écart record pour les minimales de **+2,0°C** à Pierrefonds-Aéroport).

* basé sur la moyenne de 3 stations homogénéisées (Gillot-Aéroport, Pierrefonds-Aéroport et Plaine des Cafres)

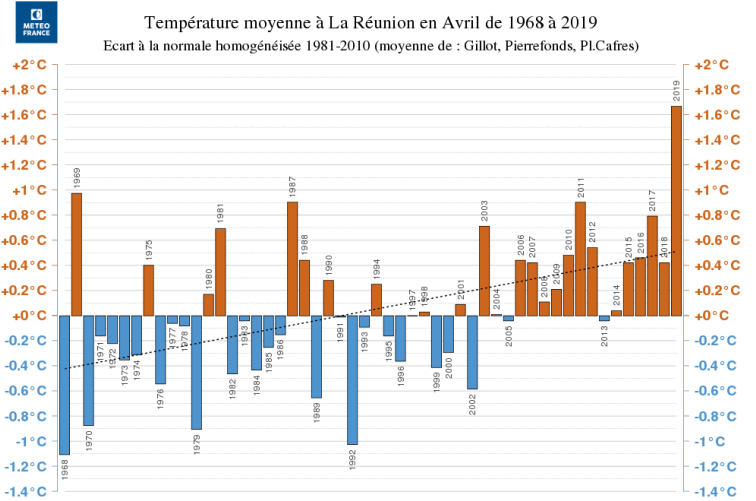
Températures minimales et maximales quotidiennes
GILLOT-AEROPORT (974 18 110)

1er avril 2019 au 30 avril 2019



Gillot-Aéroport

La température moyenne mensuelle s'élève à **27,0°C**, ce qui représente un écart record de **+1,4°C** à la normale 1981-2010.



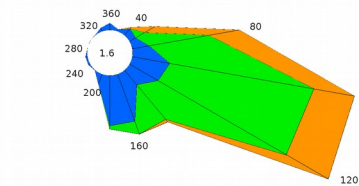
Insolation / Rayonnement

Le ciel est plus nuageux que d'habitude sur le Nord-Ouest et la région du Volcan : **-20%** à Petite-France, **-10%** à Bois-de-Nèfles St-Paul, Bellecombe et Gros-Piton Ste-Rose.

Le soleil brille plus que de coutume à Petite-Île (**+10%**), Ligne-Paradis, Le Gol les Hauts, Colimaçons et Plaine des Palmistes (**+5%**).

Vent : très irrégulier

Rose des vents de Gillot-Aéroport



Groupe de vitesses (km/h) : [0-15,0] [15,0-29,9] [>= 30,0]
Pourcentage par direction : 0% 5% 10%

Les alizés de sud-est soufflent essentiellement du 4 au 9, les 20, 25, 26 et 30. Modérés à assez forts sur les côtes nord-est, ils sont plus soutenus sur les côtes sud-ouest.

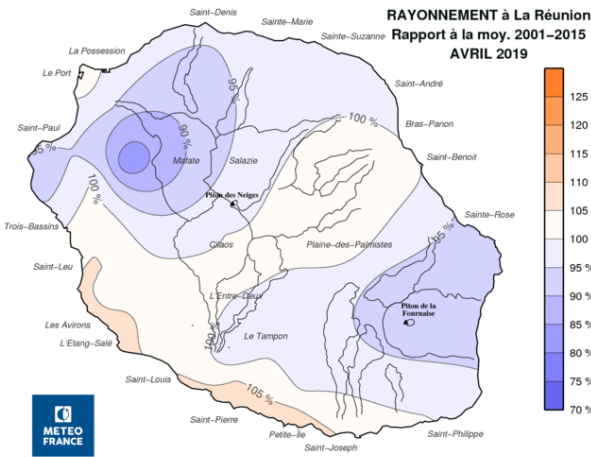
Gillot-Aéroport :

On observe 4 jours de vent fort (rafales supérieures à 58 km/h), la moyenne 2001-2010 étant de 5,7.

Pierrefonds-Aéroport :

On mesure 8 jours de vent fort (dont 5 entre le 4 et le 9), la moyenne 2001-2010 étant de 7,2.

RAYONNEMENT à La Réunion
Rapport à la moy. 2001-2015
AVRIL 2019



Gillot-Aéroport

la durée d'insolation quotidienne est inférieure de 33 minutes à la moyenne 2001-2010. Le soleil brille en moyenne 6h50' par jour. On observe deux journées faiblement ensoleillées (moins de 4h de soleil), les 6 et 22.

Une saison des pluies exceptionnellement sèche

En l'absence de systèmes tropicaux intéressant La Réunion et compte tenu localement d'une masse d'air sèche quasi-persistante, la saison des pluies (décembre 2018-avril 2019), sans aucun épisode marquant et généralisé, n'a jamais vraiment démarré.

En **décembre**, les pluies se produisent souvent sous forme d'ondées isolées d'évolution diurne parfois fortes et orageuses. Le bilan (-40%) est cependant contrasté entre le Nord-Est fortement déficitaire et le Sud-Ouest excédentaire.

Le mois de **janvier**, grâce à quelques épisodes marquants et localisés, est moyennement arrosé (-20%). Les déficits sont plus marqués dans les Hauts, le Sud-Ouest restant excédentaire. On observe en particulier l'épisode pluvio-orageux du 7 au 8 qui arrose copieusement le Nord et l'Est. Du 26 au 29, des pluies à caractère orageux localement fortes concernent également le Sud-Ouest, et notamment le Sud Sauvage.

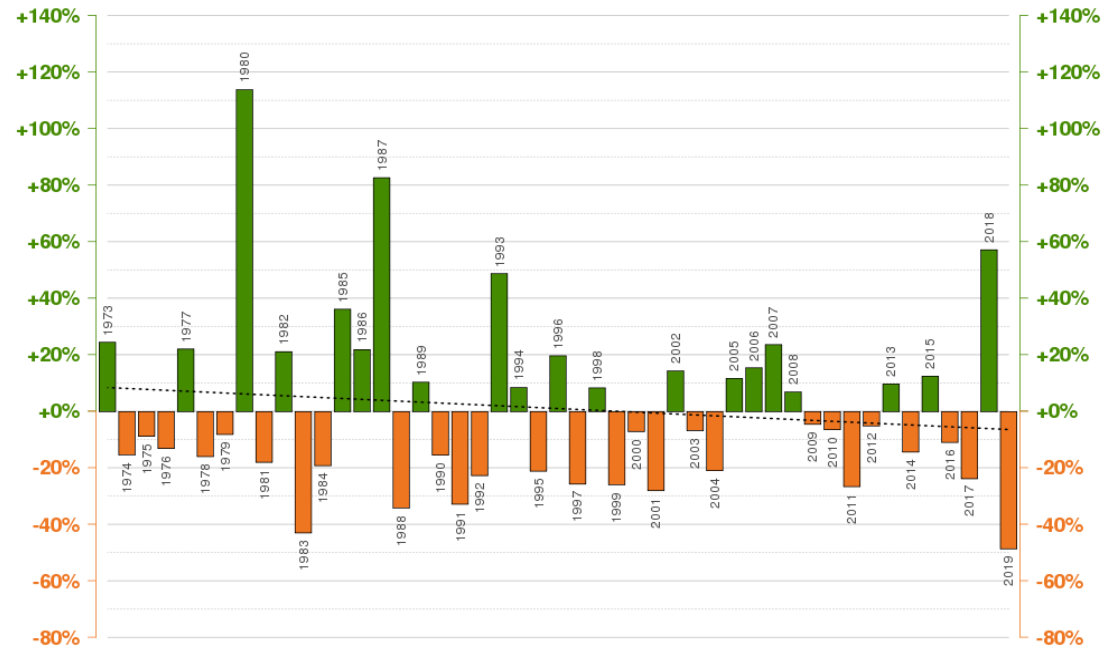
En revanche, les mois de février (-75%) et de mars (-70%) sont très secs en général. C'est en conséquence le mois de **février** le plus sec depuis 48 ans tandis que le mois de **mars** se situe au 2^{ème} rang des mois de mars les plus secs.

Enfin, après ce mois d'**avril** correctement arrosé globalement, le bilan final (-48%) place cette saison des pluies 2018-2019 comme la plus sèche depuis 48 ans.



Pluviométrie SAISON_PLUIES zone REUNION (1972-2019)

Ecart à la moyenne 1981-2010 (à partir de 34 postes)



Tendance non significative: -3% (-50 mm) par décennie (p-value : 0.59)

Houle

Houles australes ayant intéressé La Réunion au cours du mois :

- Le **5** avril : houle de secteur sud-ouest de 2m50 en hauteur moyenne sur les côtes ouest et sud
- Les **20** et **21** avril : houle de sud-sud-ouest de 3m en hauteur moyenne sur les côtes ouest et sud
- Le **30** avril : houle de sud-ouest de 2m50 à 3m en hauteur moyenne sur les côtes ouest et sud.



METEO
FRANCE

Bulletin
CLIMATOLOGIQUE
Mensuel

Édité par METEO-FRANCE
Direction Inter Régionale Océan Indien
50, Bd du Chaudron
97490 Ste-Clotilde