

### Caractère dominant du mois

Très sec sur l'extrême sud de Grande-Terre.

### Précipitations

Bilan déficitaire de **-10 %** malgré une pluviométrie au-dessus des moyennes habituelles sur le centre et le nord de la Grande-Terre.

### Températures

Supérieures à la normale de **+0,9°C**, 4<sup>ème</sup> mois de mai le plus chaud depuis 2000.

### Insolation

Très proche de la moyenne vicennale avec tout juste un petit quart d'heure de soleil en moins que d'habitude.

## Chiffres marquants du mois

### Précipitations

#### Cumul quotidien

- Vahibé : **35,2 mm** le 7, (7<sup>ème</sup> valeur la plus forte pour un mois de mai depuis le début des mesures en 2003, record : 67,2 mm le 11/05/2011).

#### Cumul mensuel

- Kani-Keli : **4,7 mm**, (3<sup>ème</sup> valeur la plus faible pour un mois de mai en 25 ans)

### Températures

*Rien de particulièrement notable.*

Jour le plus chaud : +33,9°C le 05 à Coconi  
Jour le moins chaud : +27,8°C le 21 à Vahibé

Nuit la plus fraîche : +18,3°C le 06 à Coconi  
Nuit la moins fraîche : +26,2°C le 29 à Mtzamboro

### Vents

#### Rafales maximales

46 km/h (de sud-sud-est) le **29** à Pamandzi-Aéroport  
44 km/h (de sud-est) le **01** à Pamandzi-Aéroport  
41 km/h (de sud-est) le **24** à Pamandzi-Aéroport

39 km/h (sud-sud-ouest) le **19** à Coconi Ouangani

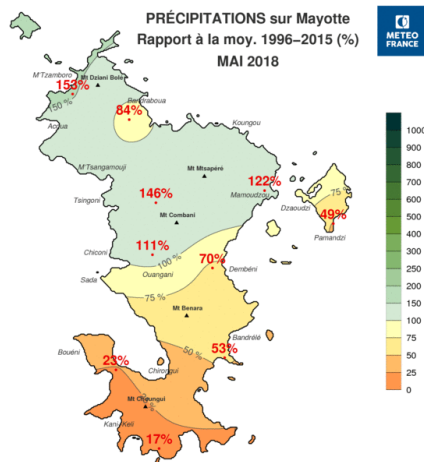
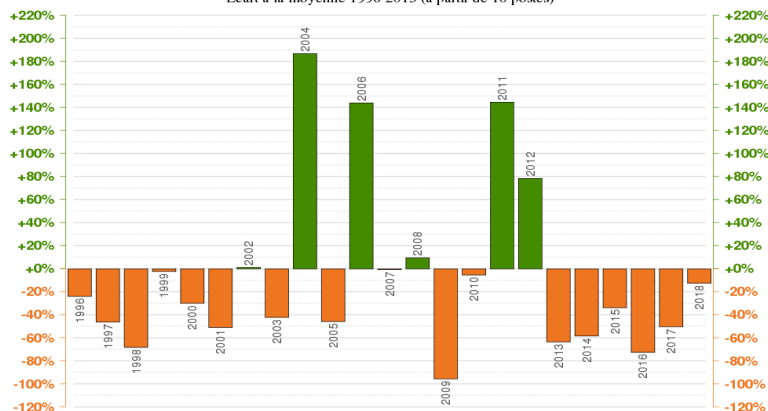
# Précipitations : bilan contrasté

Sur l'ensemble du département, la pluviométrie n'est pas homogène et demeure disparate. Au nord d'un axe allant du sud de Chiconi au sud de Mamoudzou, sur Grande-Terre, cette pluviométrie est au-dessus des moyennes habituelles, sauf la localité de Dzoumogné où elle est proche de la moyenne .

Par exemple, avec **76 mm** soit **153%** de la moyenne, la localité de Mtzamboro est la plus arrosée. A contrario, au sud de cet axe, la pluviométrie est très déficitaire, ainsi qu'à Petite-Terre. Avec **5 mm**, soit **17%** de la moyenne, la localité de Mbouini sur l'extrême sud de la Grande-Terre, est la moins arrosée.

Cet excédent pluviométrique concernant le centre et la partie nord de la Grande-Terre a été causé par des advections nuageuses plus marquées d'évolution diurne.

Pluviométrie mois de MAI à Mayotte (1996-2018)  
Ecart à la moyenne 1996-2015 (à partir de 10 postes)

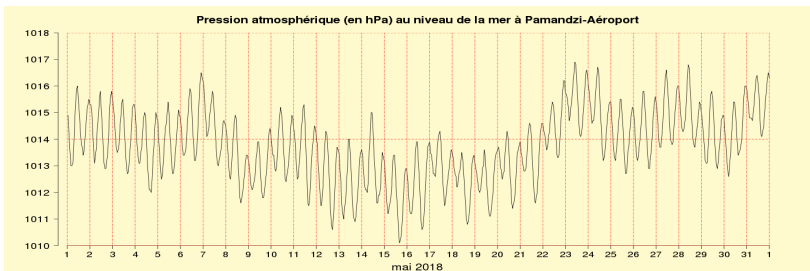


## Pression

**Pression moyenne mensuelle à Pamandzi-Aéroport** : 1013,8 hPa.  
Valeur légèrement inférieure à la moyenne 2007-2016 (1014,3 hPa), au 3<sup>ème</sup> rang des valeurs les plus faibles pour un mois de mai depuis 2006.

**Pression minimale** : 1010,1 hPa le 15.

**Pression maximale** : 1016,9 hPa le 23.



### 1<sup>ère</sup> décade

De bonnes averses d'évolution diurne touchent notamment la partie centrale et celle du nord de la Grande-Terre.

- le 7 : **35 mm** à Vahibé et Combani, **25 mm** à Mtzamboro, **21 mm** à Coconi, **15 mm** à Dembeni

### 2<sup>ème</sup> décade

Des passages d'averses concernent essentiellement la partie nord de la Grande-Terre.

- le 12 : **13 mm** à Mtzamboro, **8 mm** à Dzoumogné

### 3<sup>ème</sup> décade

Quelques bons cumuls d'averses touchent la majeure partie de la décade et tout de même la partie nord de la Grande-île .

- le 25 : **22 mm** à Mtzamboro, **16 mm** à Dzoumogné, **11 mm** à Mamoudzou

- le 30 : **27 mm** à Mamoudzou

### Postes les plus arrosés par zone

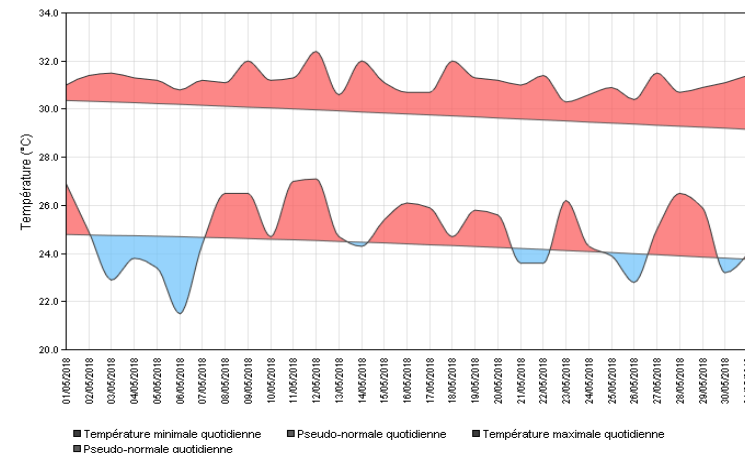
Zone	Poste	Décade 1	Décade 2	Décade 3	Mois
Nord	Mtzamboro	24,8	25,6	25,6	<b>76,0 mm</b>
Est	Mamoudzou	0,0	0,0	43,9	43,9 mm
Centre	Vahibé	43,2	6,2	18,0	67,4 mm
Sud	Bandré	3,2	8,0	5,7	16,9 mm

# Températures : au-dessus des normales

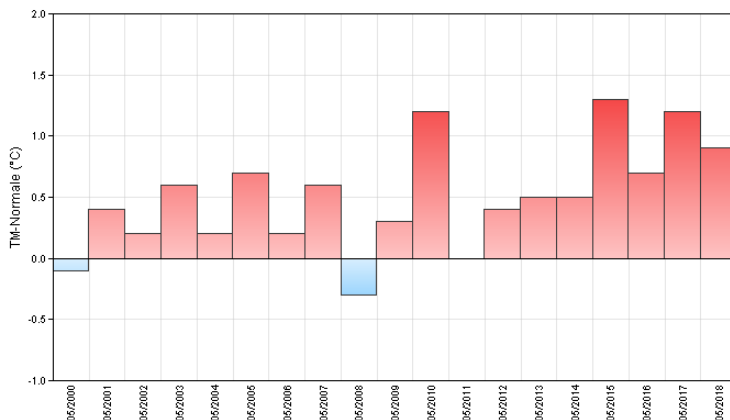
Les températures maximales sont au-dessus des normales sur l'ensemble du mois de mai 2018.

Quant aux températures minimales, elles sont en dessous des normales seulement huit jours. Cela s'explique par huit nuits de ciel clair et de vent pratiquement calme.

Températures quotidiennes minimales et maximales (°C) à Pamandzi-Aéroport – mai 2018



Ecart à la normale de la température moyenne (°C) en mai à Pamandzi-Aéroport de 2000 à 2018



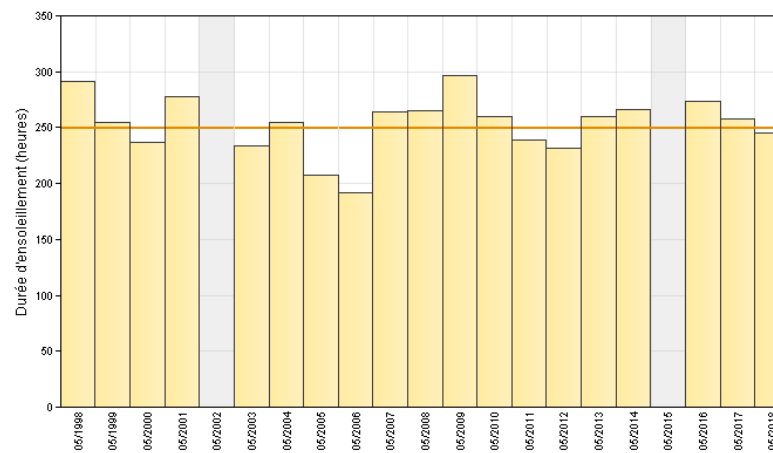
## Pamandzi-Aéroport

La température moyenne du mois s'élève à **+28,0°C**, soit un écart à la normale de **+0,9°C**, ce qui le classe au 4<sup>ème</sup> rang des mois de mai les plus chauds depuis 2000.



# Insolation / Rayonnement

Durée mensuelle d'ensoleillement (heures) en mai à Pamandzi-Aéroport de 1998 à 2018

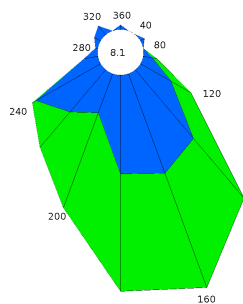


## Durée d'insolation : très proche de la moyenne

A Pamandzi-Aéroport, la durée d'ensoleillement du mois de mai 2018 est en dessous de la moyenne vicennale 1998-2017 (-3 %). Le soleil a brillé en moyenne 7h55' par jour, soit 1/4 d'heure de moins que d'habitude.

# Vent

Rose des vents moyens à Pamandzi-Aéroport – mai 2018



## Au gré d'un flux bien établi et modéré de sud-sud-est dominant

Pour un mois de mai, généralement, à Pamandzi le vent est bien établi, modéré à assez fort de secteur sud (180°, appelé KUSI en langage local) avec des passages au sud-sud-est et au sud-sud-ouest.

Le vent a été, pour ce mois, bien établi et modéré de sud-sud-est avec plutôt des passages au sud (180°) et au sud-sud-ouest (200°). Cela peut s'expliquer par la présence de l'anticyclone dynamique subtropical au sud-sud-est de Madagascar.



**Pas d'évènement remarquable ce mois-ci**