

### Caractère dominant du mois

Plus ensoleillé et plus chaud que la normale.

### Précipitations

Proche de la moyenne vicennale.

### Températures

Supérieures à la normale de **0,5°C**. C'est le 6<sup>ème</sup> mois de février le plus chaud depuis le début des mesures.

### Insolation

La durée d'ensoleillement est supérieure de **13 %** à la moyenne 1998-2017, soit 47 minutes de soleil en plus par jour.

## Chiffres marquants du mois

### Précipitations

Cumul quotidien  
(pour un mois de février)

Dzoumogne : **93 mm** le 22 (13<sup>ème</sup> valeur la plus élevée depuis le début des mesures en 1935, record : 246 mm le 15/02/1985 lors du passage de la Tempête Feliksa).

### Températures

Températures maximales

2<sup>ème</sup> mois de février le plus chaud à Coconi (début des mesures en 1992) : **+32,8°C** en moyenne (record : +33,5°C en 2000)

3<sup>ème</sup> mois de février le plus chaud à Vahibé (début des mesures en 2004) : **+30,1°C** en moyenne (record : +30,2°C en 2005)

### Vents

Rafales maximales

63 km/h (de nord) le **11** à Pamandzi-Aéroport  
62 km/h (de nord-nord-est) le **21** à Pamandzi-Aéroport

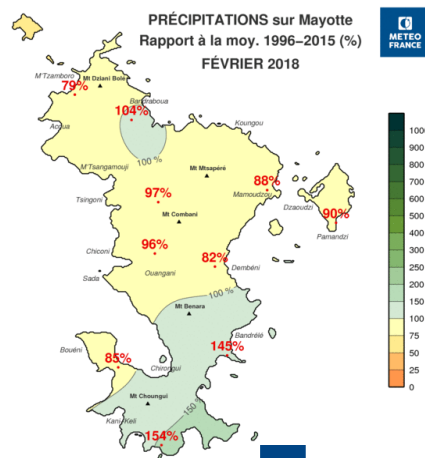
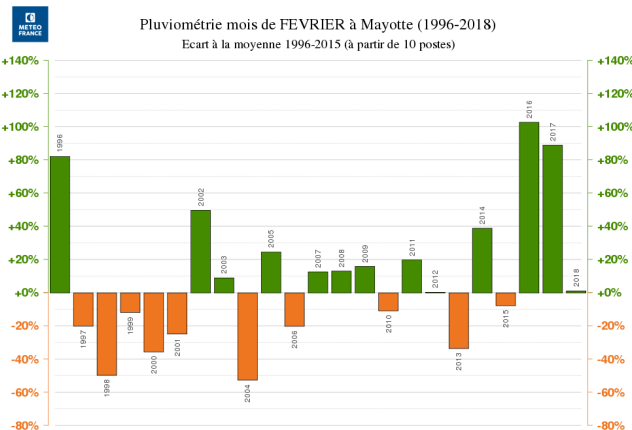
34 km/h (d'est) le **1<sup>er</sup>** à Coconi Ouangani  
31 km/h (de nord-nord-ouest) le **11** à Coconi Ouangani

# Précipitations : proches des normales

Les trois quarts du territoire mahorais (est, nord, centre et sud-ouest) ont été arrosés de façon homogène et légèrement déficitaire. Par exemple, à Pamandzi il a plu **173 mm** soit **90%** de la moyenne 1996-2015, à M'zouzia **168 mm** soit **85%** et à M'tsamboro **166 mm** soit **79%**. Dzoumogné fait office d'exception au nord avec **269 mm** soit **104%** de cette moyenne vicennale. Le quart sud-est de l'île enregistre une pluviométrie supérieure à la normale comme à M'bouini avec **276 mm** soit **154%** de la moyenne.

Cette répartition pluviométrique est le résultat d'une mousson absente de la région, et des arrivées d'amas orageux sur le sud de l'île en provenance de Madagascar.

Aucun record de pluies n'a été battu pour ce mois de février. M'bouini (Kani-Kély), avec 276 mm, enregistre toutefois le 4<sup>ème</sup> cumul de pluies le plus élevé pour un mois de février sur 24 années de relevés, et Bandrélé, avec 313 mm, le 7<sup>ème</sup> en 32 ans de relevés.

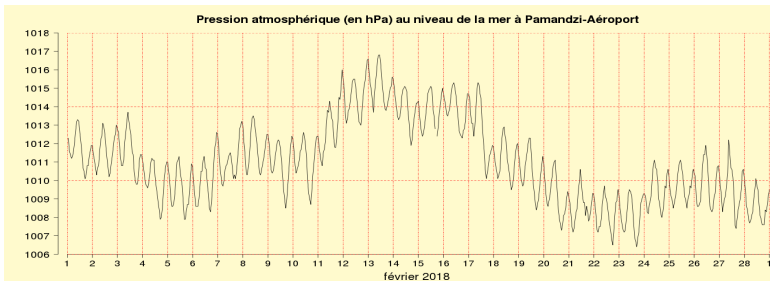


## Pression

**Pression moyenne mensuelle à Pamandzi-Aéroport** : 1011,0 hPa, valeur au-dessus de la moyenne 2008-2017 (1010,2 hPa) se situant au 3<sup>ème</sup> rang des plus élevées pour un mois de février depuis 2008.

**Pression minimale** : 1006,4 hPa le 23.

**Pression maximale** : 1016,8 hPa le 13.



### 1<sup>ère</sup> décade

Avec 28 % des pluies, cette décade est la moins arrosée. Des averses ponctuellement fortes touchent l'ensemble du territoire :

- le 5 : **43 mm** à Kani-kely
- le 6 : **53 mm** à Kani-kely, **45 mm** à Bandrélé, **36 mm** à Coconi, **35 mm** à Mzouzia

### 2<sup>ème</sup> décade

29 % des pluies de ce mois se sont produites pendant cette deuxième décade et il a plu presque tous les jours. Ces pluies sont associées à des orages modérés à forts.

- le 11 : **45 mm** à Vahibé, **44 mm** à Combani, **41 mm** à Mamoudzou, **40 mm** à Bandrélé, **36 mm** à Pamandzi
- le 14 : **41 mm** à Dzoumogné, **31 mm** à Vahibe

### 3<sup>ème</sup> décade

La plus arrosée avec 42 % des pluies totales, avec toujours des orages bien marqués :

- le 21 : **65 mm** à Mamoudzou, **54 mm** à Pamandzi, **36 mm** à Bandrélé, **32 mm** à Dzoumogne, **31 mm** à Vahibe
- le 22 : **93 mm** à Dzoumogné
- le 23 : **40 mm** à Bandrélé

### Postes les plus arrosés par zone

Zone	Poste	Décade 1	Décade 2	Décade 3	Mois
Nord	Dzoumogne	49,2	47,3	172,9	269,4 mm
Est	Mamoudzou	28,4	93,5	91,0	212,9 mm
Centre	Combani	78,4	116,4	71,0	265,8 mm
Sud	Bandrélé	98,0	80,3	134,9	<b>313,2 mm</b>

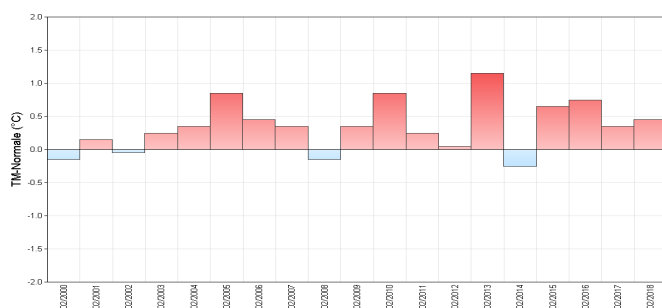
# Températures : au-dessus des normales

Les températures maximales sont au-dessus des normales sauf certains jours de fortes pluies.

Les températures minimales enregistrent un écart moyen moins marqué (+0,2°C) et une amplitude plus faible. C'est à mettre en relation avec un ciel, dans l'ensemble, plutôt dégagé la nuit, combiné à un vent calme à faible.

Ecart à la moyenne mensuelle de référence 1981-2010 de la température moyenne  
PAMANDZI (985 08 001)

les mois de février 2000 à 2018



□ Ecart à la normale mensuelle

## Pamandzi-Aéroport

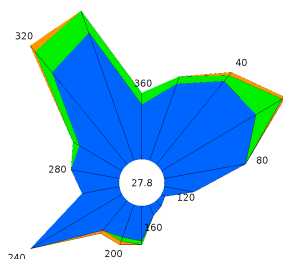
La température moyenne du mois s'élève à **+28,3°C**, soit un écart à la normale de **+0,5°C**. Février 2018 se classe au 6<sup>ème</sup> rang, avec février 2006, des mois de février les plus chauds de ces 20 dernières années.



METEO FRANCE

## Vent

Rose des vents moyens à Pamandzi-Aéroport – février 2018



## Vents variables faibles

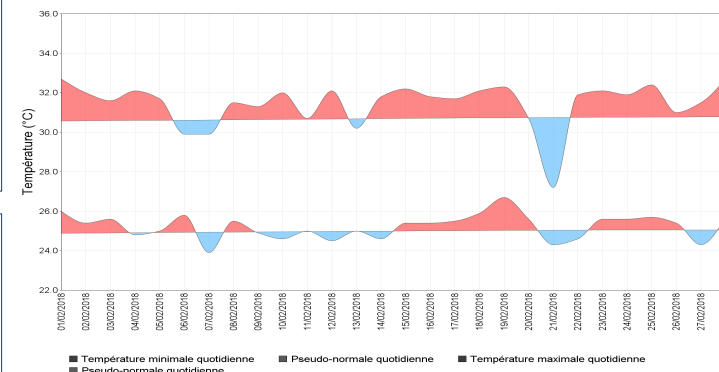
En général, c'est un vent de nord-nord-ouest (320° à 340°) qui souffle à Pamandzi au mois de février.

Pour 2018, celui-ci a été très variable, de nord-nord-ouest (320° à 340°) à nord-est (60°) et même de sud-ouest (240°).

Ces différentes directions de vents s'expliquent d'une part par un flux de mousson très peu établi, et d'autre part par des anticyclones des Mascareignes drainant des vents plus marqués par contournement de Madagascar par le nord.

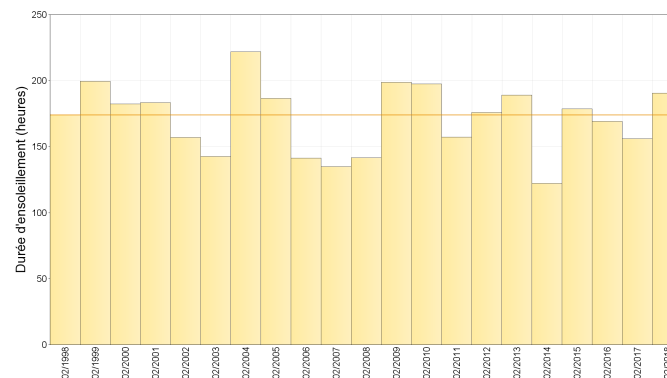
Enfin, dans l'ensemble les vents faibles ont prédominé (64 % du temps total au lieu de 44 % habituellement).

Températures quotidiennes minimales et maximales (°C) à Pamandzi-Aéroport – février 2018



## Insolation / Rayonnement

Durée mensuelle d'ensoleillement (heures) en février à Pamandzi-Aéroport de 1998 à 2018



## Durée d'insolation : au-dessus de la normale

A Pamandzi-Aéroport, en ce mois de février 2018, le soleil a brillé pendant 190h38', soit **13%** de plus par rapport à la moyenne vicennale 1998-2017. Cette valeur est la 5<sup>ème</sup> la plus élevée de ces vingt dernières années. Elle s'explique par une couverture nuageuse plus faible que d'ordinaire.

En moyenne, le soleil a brillé 6h49' par jour, soit 47 minutes de plus que d'habitude. On dénombre 5 jours de fort ensoleillement (plus de 80 % de la durée théorique d'insolation journalière) et 2 journées faiblement ensoleillées (moins de 20 % de la durée théorique d'insolation journalière).



## Orages du 11 février 2018

Des pluies à caractère orageux ont lieu dans la journée du 11 février.

Dans une masse d'air de saison, des petites convergences poussées par le flux d'est, organisent la convection notamment en journée. Malgré que les averses soient de saison, les orages sont assez violents.

Ces orages causent la mort d'une personne par foudroiement en mer entre Pamandzi et Bandré.

Pour les précipitations, on relève le 11 en 1 heure :

- à Vahibe Prima : **31 mm** à 13h00,
- à Démbéni : **20 mm** à 13h12,
- à Pamandzi : **19 mm** à 13h30.

Sur la carte ci-contre les points jaunes et verts correspondent aux impacts de foudre du 11 février 2018 entre 12h30 et 13h30.



Impacts de foudre du 11 février 2018 entre 11h et 14h