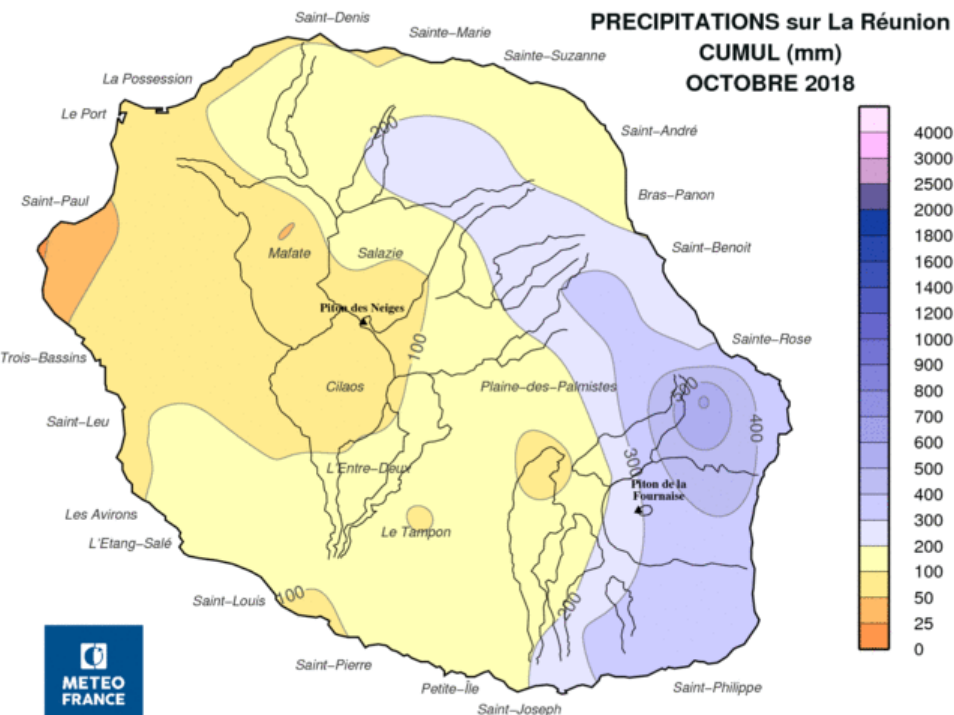


### PRECIPITATIONS sur La Réunion CUMUL (mm) OCTOBRE 2018



### Caractère dominant du mois

C'est le 3<sup>ème</sup> mois d'octobre le plus pluvieux depuis 47 ans.

### Précipitations

Bilan global de **+75%**.

### Températures

L'écart à la normale 1981-2010 pour la température moyenne est de **+0,4°C**.

### Insolation

Le rayonnement global moyen sur l'île est proche de la moyenne 2001-2015 (**-2%**).

## Chiffres marquants du mois

### Précipitations

#### Cumul quotidien

(record pour un mois d'octobre) :  
**83,5 mm** le **22** à Pont-Mathurin (début des mesures en 1961).

**72,0 mm** le **22** à Ligne-Paradis (début des mesures en 1966).

#### Cumul mensuel

(record pour un mois d'octobre) :  
**307,6 mm** à Gros Piton Ste-Rose (début des mesures en 1988).

**72,9 mm** au Port (début des mesures en 1971).

### Températures

#### Température maximale journalière

(pour un mois d'octobre)

**+32,3°C** le **19** à Pointe des Trois-Bassins (record depuis le début des mesures en 1987 – ancien record : 31,9°C le 20/10/2012)

**+29,3°C** le **30** à Menciol (2<sup>ème</sup> valeur la plus élevée depuis le début des mesures en 1961 – record : **+29,6°C** le 28/10/2011)

### Vents

#### Rafales maximales

105 km/h (sud-sud-est) le **22** à Gros Piton Ste-Rose\*

96 km/h (ouest-sud-ouest) le **31** à St-Benoît\* (orange)

93 km/h (sud-sud-ouest) le **22** au Port\*

91 km/h (sud) le 23 à Piton Maïdo

89 km/h (sud-ouest) le 23 au Gîte de Bellecombe

88 km/h (est-sud-est) le 10 à Pierrefonds-Aéroport

73 km/h (ouest) le **22** à Bellevue Bras-Panon\*

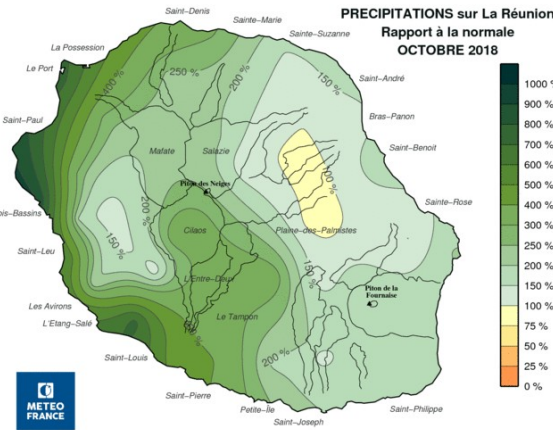
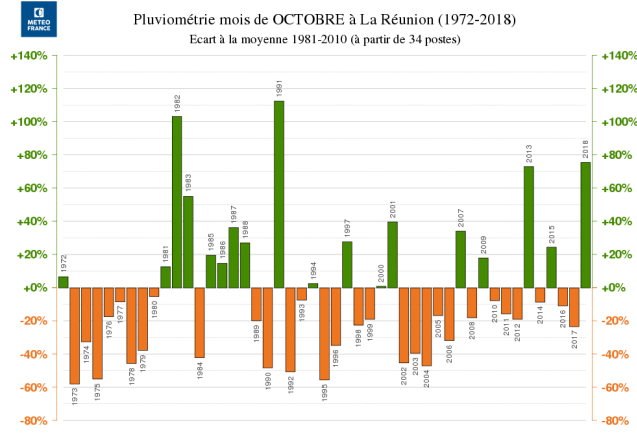
69 km/h (est-sud-est) le 10 à Gillot-Aéroport

60 km/h (ouest-sud-ouest) le **22** à Plaine des Palmistes\*

\* record pour un mois d'octobre

# Précipitations : largement excédentaires

Le front froid du 22 apporte des pluies marquées sur le Sud-Ouest habituellement peu arrosé en octobre. Ailleurs, sur le Nord, l'Est et le Sud, l'essentiel de la pluviométrie du mois se répartit généralement en fin de 2<sup>ème</sup> décennie et en 3<sup>ème</sup> décennie. Le bilan global est de **+75%**.  
 Pour de très faibles quantités habituelles, il pleut 7 à 9 fois plus de coutume au Port, à Pointe des Trois-Bassins et Pont-Mathurin ; 5 fois plus à St-Leu. Pour des quantités faibles à modérées, il pleut 3 à 4 fois plus que d'habitude à Bois-de-Nèfles St-Paul, Tan-Rouge, Les Avirons, Ligne-Paradis, Cilaos, Le Tampon, Pont d'Yves, Plaine des Cafres et Le Chaudron ; 2 fois plus à Gillot, Plaine des Chicots, La Nouvelle, Colimaçons et Piton St-Leu.  
 Pour de fortes quantités, il pleut 2 fois plus à Gros Piton Ste-Rose. Ailleurs on remarque : **+80%** à St-Benoît, **+70%** à La Crête, **+60%** au Baril, **+55%** à Grand-Hazier et Bagatelle.  
 Sur l'Est, on distingue 2 postes légèrement déficitaires : **-15%** à Takamaka et Plaine des Palmistes.



## 1<sup>ère</sup> décennie

Quelques pluies sur le Sud le 1<sup>er</sup>; averses faibles à modérées les 9 et 10 sur le Nord et l'Est  
 -**nuite du 1<sup>er</sup> au 2** : **51 mm** à La Crête  
 -**le 10\*** : **83 mm** à Hauts de Ste-Rose, **51 mm** à La Crête

## 2<sup>ème</sup> décennie

Averses passagères localement intenses les 19 et 20  
 -**le 19** : **88 mm** (17h à 19h) à Gros Piton Ste-Rose, **30 mm** (16h à 17h) au Gol les Hauts  
 -**le 20** : **139 mm** (12h-16h) au Baril, **71 mm** (12h-15h) à Chemin de Ceinture, **66 mm** (14h-16h) à St-Benoît, **59 mm** (06h-09h) au Colosse, **42 mm** (06h-08h) à Montauban

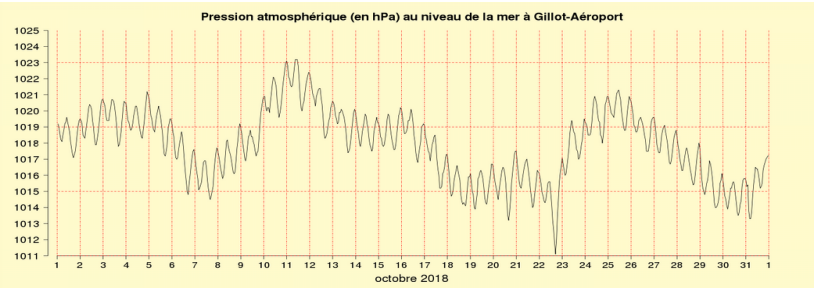
## 3<sup>ème</sup> décennie

Front froid actif le 22 ; pluies orageuses du 30 au 31  
 -**le 22** (12h-19h) : **94 mm** aux Avirons, **88 mm** à Hauts de Ste-Rose, **83 mm** à La Crête, **81 mm** à Pont-Mathurin, **74 mm** au Gol les Hauts, **73 mm** à Piton-Bloc, **69 mm** à Ligne-Paradis et Ravine des Cabris, **64 mm** à Cilaos  
 -**le 30** (13h-15h) : **61 mm** à Bellecombe  
 -**nuite du 30 au 31 (en 1h)** : **50 mm** à La Possession, **49 mm** à Colorado, **43 mm** au Port, **42 mm** à Bras-Pistolet, **41 mm** à Plaine des Fougères, **40 mm** à Grande-Chaloupe  
 -**le 31 (en 1h)** : **42 mm** à Chemin de Ceinture, **40 mm** à Plaine des Cafres, **34 mm** à Gillot.

\* journée climatologique de J (07h) à J+1 (07h)

# Pression

**Pression moyenne mensuelle à Gillot-Aéroport** : 1017,9 hPa inférieure à la moyenne 1991-2010 (1019,2 hPa) pour un mois d'octobre.  
Pression minimale : 1011,1 hPa le 22.  
Pression maximale : 1023,2 hPa le 11.



## Postes les plus arrosés

Altitude	Poste	Décennie 1	Décennie 2	Décennie 3	Mois
entre 0 et 600m	Le Baril	74,6	175,3	100,3	350,2 mm
	Chemin de Ceinture	49,5	135,4	160,6	345,5 mm
entre 600m et 1000m	Hauts de Ste-Rose	144,9	256,3	219,8	<b>621,0 mm</b>
	La Crête	120,5	35,0	163,5	319,0 mm
>1000m	Plaine des Fougères	43,2	55,5	170,0	268,7 mm
	Gîte de Bellecombe	66,0	23,1	111,0	200,1 mm

# Températures

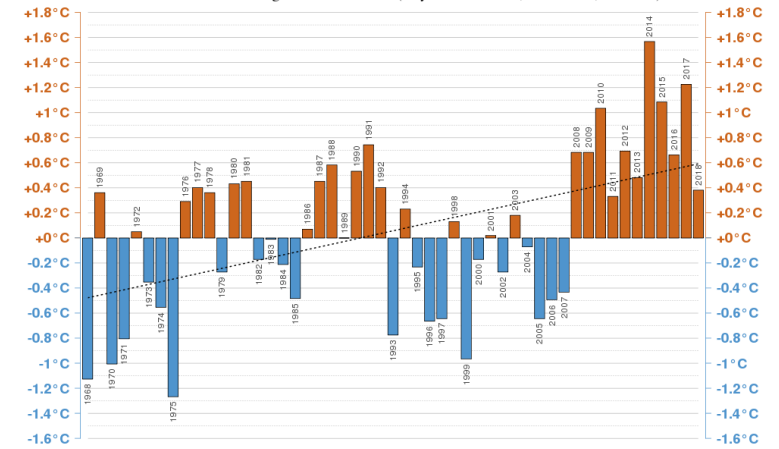
L'écart\* à la normale 1981-2010 est de **+0,4°C** pour les températures maximales et de **+0,3°C** pour les températures minimales.

Il fait notamment plus chaud en journée dans le Nord (écart de **+0,8°C** à Gillot) alors que dans le Sud les températures maximales sont proches des normales de saison (écart de **-0,1°C** à Pierrefonds-Aéroport).

\* basé sur la moyenne de 3 stations homogénéisées (Gillot-Aéroport, Pierrefonds-Aéroport et Plaine des Cafres)

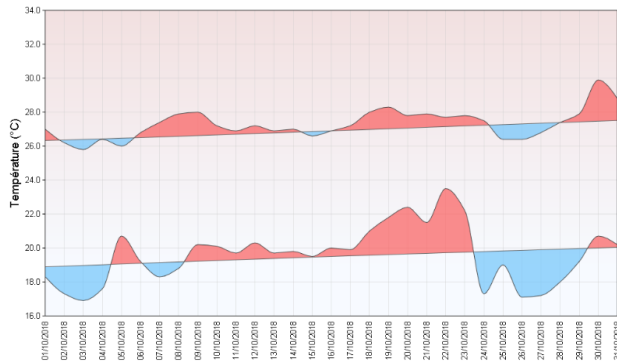


Température moyenne à La Réunion en Octobre de 1968 à 2018  
Ecart à la normale homogénéisée 1981-2010 (moyenne de : Gillot, Pierrefonds, Pl.Cafres)



Températures minimales et maximales quotidiennes  
GILLOT-AEROPORT (974 18 110)

1er octobre 2018 au 31 octobre 2018



## Gillot-Aéroport

La température moyenne mensuelle s'élève à **23,5°C**, ce qui représente un écart de **+0,3°C** à la normale 1981-2010.



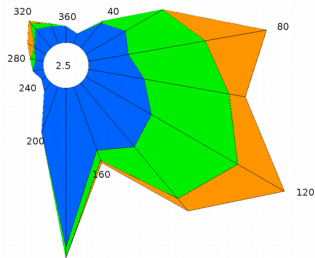
**METEO FRANCE**

# Insolation / Rayonnement

Plus de nuages que d'habitude à Bellecombe et Plaine des Cafres (-15%), au Baril, à Piton-Bloc et Le Tampon (-10%), à Cilaos et Ravine des Cabris (-5%). En revanche le soleil brille davantage sur l'Ouest : **+15%** au Port, **+10%** à Colimaçons et Bois-de-Nèfles St-Paul, **+5%** aux Avirons, à Etang-St-Leu, St-Paul. Sur l'Est, on remarque également **+5%** à Plaine des Palmistes.

# Vent : Faiblesse des alizés

Rose des vents de Gillot-Aéroport



Les alizés souvent faibles à modérés sont soutenus du 9 au 11 sur les côtes nord-est et sud-ouest.

### Gillot-Aéroport :

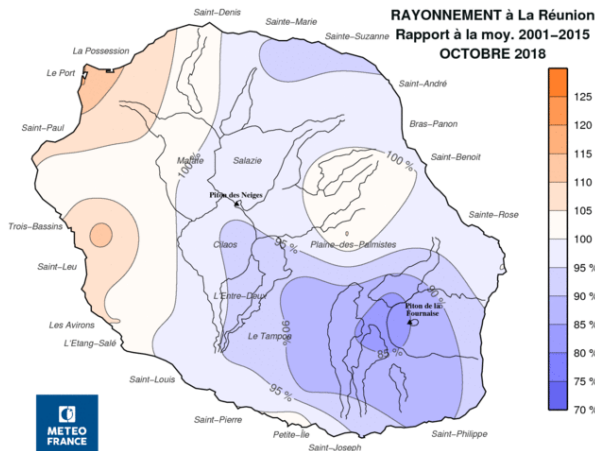
On observe 4 jours de vent fort (rafales supérieures à 58 km/h) dont 3 jours du **9 au 11**, la moyenne 2001-2010 étant de 8,0.

### Pierrefonds-Aéroport :

On mesure 5 jours de vent fort (dont 3 jours du **9 au 11**), la moyenne 2001-2010 étant de 9,1.

## RAYONNEMENT à La Réunion

Rapport à la moy. 2001-2015  
OCTOBRE 2018



## Gillot-Aéroport

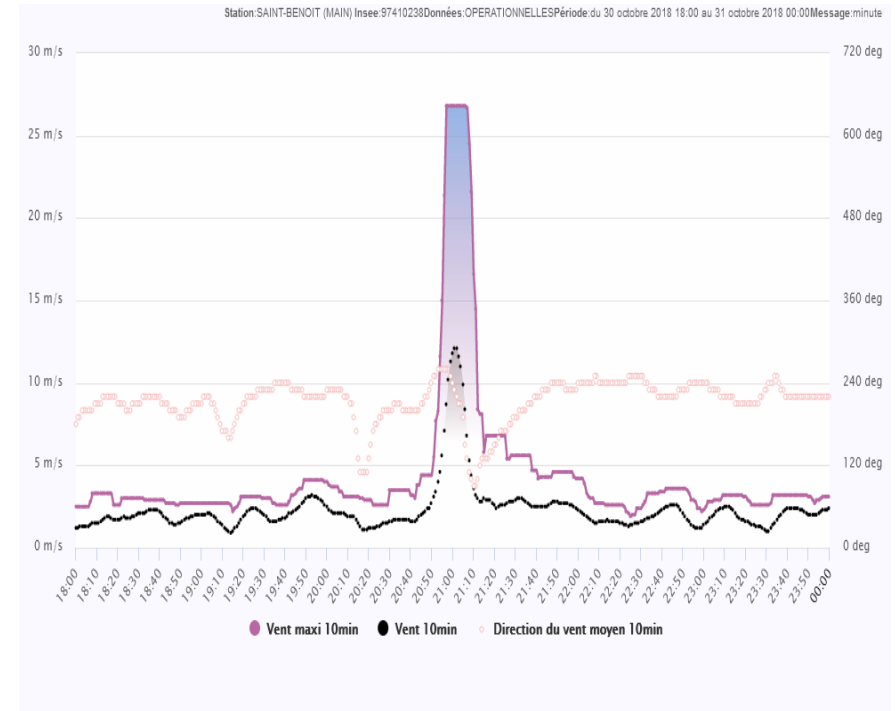
La durée d'insolation quotidienne est inférieure de 14 minutes à la moyenne 2001-2010. Le soleil brille en moyenne 6h33' par jour. On observe 4 journées faiblement ensoleillées (moins de 4h de soleil), les **2, 8, 22 et 26**.

# Coup de vent orageux à St-Benoît

En milieu de nuit du 30 au 31 octobre, une cellule orageuse passe sur le secteur de St-Benoît.

On observe à la station un coup de vent brusque : 18 km/h de sud-est le 31 à 00h50 pour atteindre 96 km/h d'ouest-sud-ouest de 00h56 à 01h06. Le vent faiblit rapidement ensuite et tombe à 20 km/h à 01h14.

Ci-contre le graphe en heure UTC : il faut rajouter 4 heures pour avoir l'heure de La Réunion



## Houle

Houles australes ayant intéressé La Réunion au cours du mois :

- Du **1<sup>er</sup>** au **3** octobre : houle de sud-ouest de 3m en hauteur moyenne sur les côtes ouest et sud
- Les **7** et **8** octobre : houle de sud-sud-ouest de 2m50 en hauteur moyenne sur les côtes ouest et sud
- Les **23** et **24** octobre : houle de sud-ouest de 4m à 4m50 en moyenne sur les côtes ouest et sud.