

### Caractère dominant du mois

Très orageux.

#### Précipitations

Pluviométrie fortement déficitaire (-50%), sauf sur le Sud-Ouest.

#### Températures

L'écart à la normale 1981-2010 pour la température moyenne est de **+0,4°C**.

#### Insolation

Le rayonnement global moyen sur l'île est inférieur de **3 %** à la moyenne 2001-2015.

## Chiffres marquants du mois

### Précipitations

#### Cumul mensuel

(pour un mois de février)

Le Gol les Hauts : **421,5 mm** (2<sup>ème</sup> valeur la plus élevée depuis le début des mesures en 1997 – record : **607,0 mm** en 2007)

### Températures

#### Température maximale journalière

(record pour un mois de février)

**+31,6°C** le 13 à Mare à Vieille Place (début des mesures en 1990 – ancien record : +31,5°C le 11/02/2016)  
**+26,7°C** le 13 à Plaine des Cafres (début des mesures en 1965 – ancien record : +26,4°C le 12/02/1994).

### Vents

#### Rafales maximales

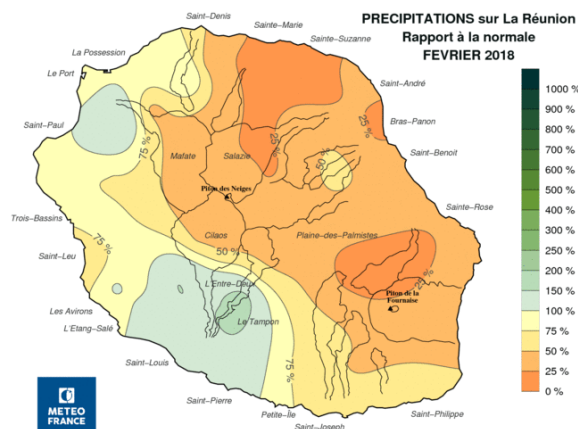
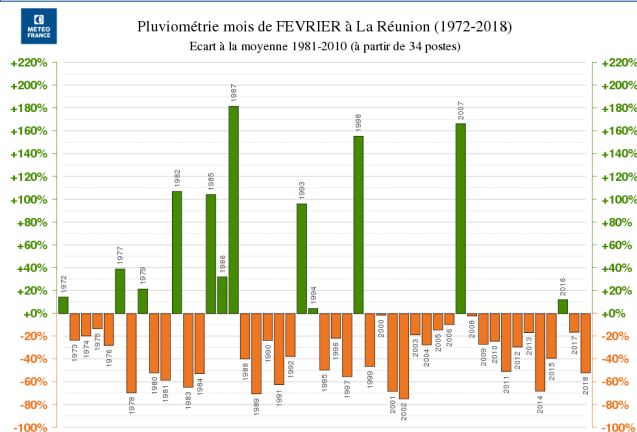
71 km/h (sud-sud-ouest) le 9 à Gros Piton Ste-Rose  
63 km/h (ouest-nord-ouest) le 13 à Gillot-Aéroport  
55 km/h (sud) le 8 à Pointe des Trois-Bassins  
53 km/h (sud-est) le 9 à Pierrefonds-Aéroport.

# Précipitations : fortement déficitaires

Temps humide et instable avec des brises dominantes tout au long du mois. Ce qui est propice aux ondées d'évolution diurne à caractère orageux. En l'absence d'épisode pluvieux marqué et généralisé, le bilan est fortement déficitaire (-50 %) principalement sur le Nord et l'Est. Par contre, le Sud-Ouest, grâce aux ondées orageuses en journée, est excédentaire.

Parmi les postes les plus déficitaires, on remarque : -90 % à Grand-Hazier, -80 % à Gillot, Menciol, Beauvallon, Bagatelle, Belouve et Bellecombe, -75 % à Mare à Vieille Place et au Chaudron, -70 % à Hell-Bourg, -65 % à Plaine des Palmistes, La Nouvelle et Cilaos, -60 % à St-Benoît et Gros Piton Ste-Rose.

Sur le Sud-Ouest excédentaire, on observe : +70% à Pont d'Yves, +50% à Bras-Long, +45% à Plaine des Makes, +35% à Ligne-Paradis, +30% à Pont-Mathurin, +15% au Tampon. Sur l'Ouest, on distingue également +35% à Bois-de-Néfles St-Paul.



## 1<sup>ère</sup> décade

Ondées en journée localement marquées et orageuses  
 -le 6 : 74 mm à Ravine des Cabris (56 mm en 1h), 68 mm à Pont d'Yves, 61 mm au Tampon (52 mm en 1h)  
 -le 9 : 140 mm au Dimitile, 139 mm à Grand-Coude et Plaine des Makes, 120 mm au Tevelave, 99 mm à La Crête, 89 mm à Etang-St-Leu, 84 mm à Piton-Bloc  
 -le 10 : 200 mm au Baril, 135 mm à Pont d'Yves, 120 mm à La Crête et au Gol les Hauts, 110 mm à Bras-Long, 96 mm à Plaine des Makes

## 2<sup>ème</sup> décade

Orageux sur le Nord-Est l'après-midi avec de fortes ondées  
 -le 15 : 114 mm à St-Benoît (90 mm en 1h) 100 mm à Chemin de Ceinture (54 mm en 1h)  
 -le 17 : 135 mm au Brûlé-Val-Fleuri (123 mm en 2h)  
 -le 20 : 124 mm à Takamaka, 120 mm à Bellevue Bras-Panon

## 3<sup>ème</sup> décade

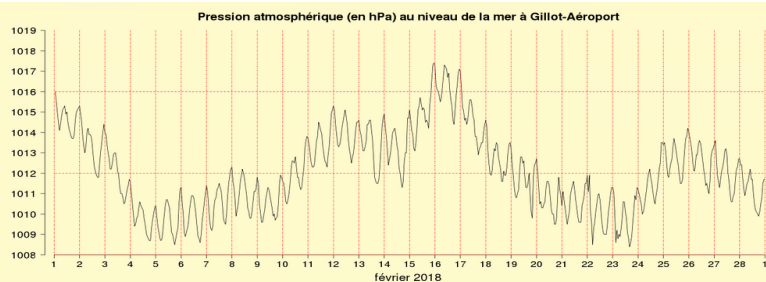
Encore orageux avec localement des ondées marquées  
 -le 23 (de 13h à 14h) : 60 mm à Bellevue Bras-Panon  
 -le 24 (après-midi) : 84 mm à Plaine des Chicots, 72 mm à Bras-Sec, 69 mm à Pont d'Yves.

# Pression

**Pression moyenne mensuelle à Gillot-Aéroport** : 1012,1 hPa supérieure à la moyenne 1991-2010 (1011,2 hPa) pour un mois de février.

**Pression minimale** : 1008,4 hPa le 23.

**Pression maximale** : 1017,4 hPa le 15.



## Postes les plus arrosés

Altitude	Poste	Décade 1	Décade 2	Décade 3	Mois
entre 0 et 600m	Le Gol les Hauts	192,0	70,0	159,5	421,5 mm
	Bras-Long	208,0	111,5	99,0	418,5 mm
entre 600m et 1000m	Takamaka	190,7	348,5	130,3	669,5 mm
	Pont-Yves	302,0	166,0	128,5	596,5 mm
>1000m	Le Brûlé-Val-Fleuri	143,7	399,4	80,1	623,2 mm
	Bras-Sec	139,5	124,5	142,0	406,0 mm

# Températures : Maximales élevées pour la saison

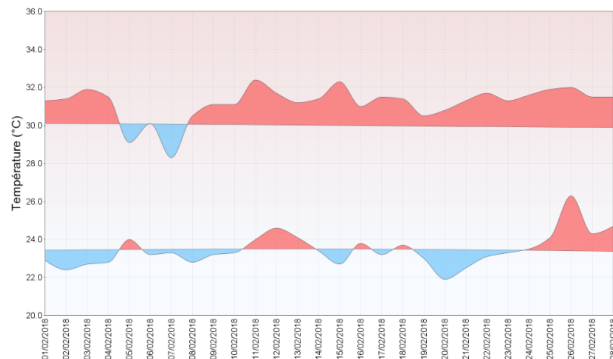
L'écart\* à la normale 1981-2010 est de **+0,8°C** pour les températures maximales (au 5<sup>ème</sup> rang des plus élevées depuis 50 ans) tandis que les températures minimales sont proches de la normale.

Les températures maximales sont bien plus chaudes que d'habitude à Gillot (écart record de **+1,4°C**) et à la Plaine des Cafres (écart record de **+1,6°C**).

\* : basé sur la moyenne de 3 stations homogénéisées (Gillot-Aéroport, Pierrefonds-Aéroport et Plaine des Cafres)

Températures minimales et maximales quotidiennes  
GILLOT-AEROPORT (974 18 110)

1er février 2018 au 28 février 2018

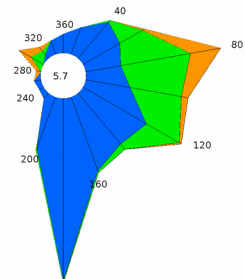


**Gillot-Aéroport**  
La température moyenne mensuelle s'élève à **27,3°C**, ce qui représente un écart de **+0,6°C** à la normale 1981-2010.



## Vent

Rose des vents de Gillot-Aéroport

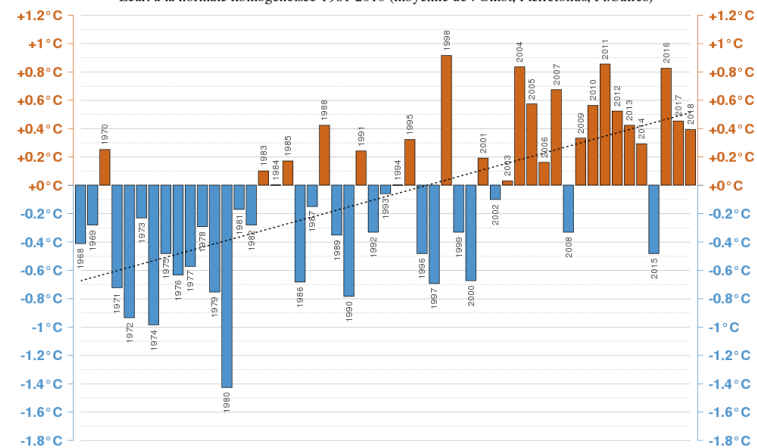


### Faiblesse ou absence des alizés avec des brises dominantes

**Gillot-Aéroport :**  
On observe 1 jour de vent fort (rafales supérieures à 58 km/h), la moyenne 2001-2010 étant de 6,5.

**Pierrefonds-Aéroport :**  
Aucun jour de vent fort, la moyenne 2001-2010 étant de 7,9.

Température moyenne à La Réunion en Février de 1968 à 2018  
Ecart à la normale homogénéisée 1981-2010 (moyenne de : Gillot, Pierrefonds, Pl.Cafres)



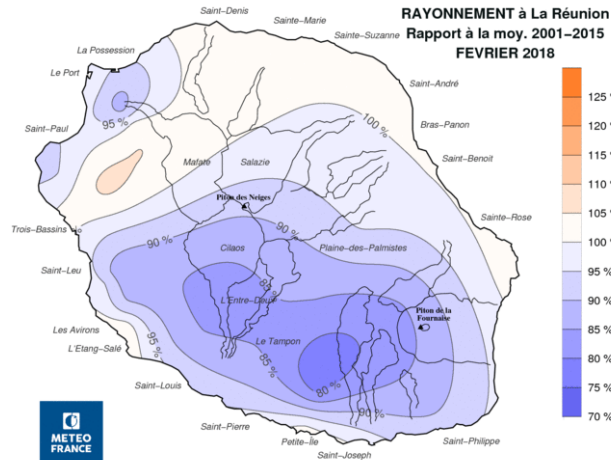
## Insolation / Rayonnement

### Très nuageux sur le Sud-Ouest

Les nuages prédominent notamment sur les Hauts du Sud-Ouest : **-20%** à Piton-Bloc, **-15%** au Tampon, à Plaine des Cafres, Bellecombe, Cilaos, Le Gol les Hauts et Ravine des Cabris, **-10%** au Baril, à Ligne-Paradis, Pont-Mathurin, Etang-St-Leu et St-Paul.

Par contre, le soleil brille davantage à Tan-Rouge, Petite-France et Gros Piton Ste-Rose (**+5%**).

RAYONNEMENT à La Réunion  
Rapport à la moy. 2001-2015  
FEVRIER 2018



### Gillot-Aéroport

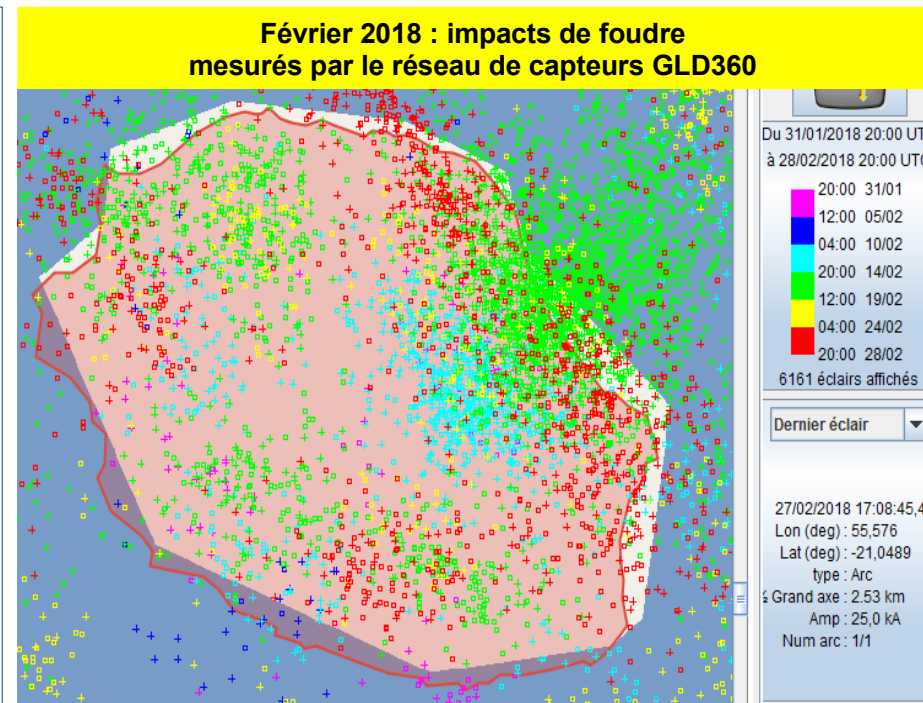
La durée d'insolation quotidienne est supérieure de 17 minutes à la moyenne 2001-2010. Le soleil a brillé en moyenne 7h27' par jour. On observe 6 journées faiblement ensoleillées (moins de 4h de soleil), dont 4 consécutives du 5 au 8.

## Fait marquant du mois : très orageux

Du 4 au 27, l'atmosphère est humide et très instable. Avec le réchauffement diurne, de gros nuages bourgeonnent en cours de journée sur le relief. Des orages éclatent sur les pentes à partir de la mi-journée et l'après-midi. Les secteurs touchés dépendent du vent dominant, mais c'est le Sud-Ouest qui est le plus concerné. La brutalité des averses orageuses sur un sol encore saturé par les pluies de janvier provoque une élévation brusque du débit des ravines, l'eau submergeant les radiers et inondant certaines routes secondaires.

Avec l'aide du nouveau réseau de capteurs GLD360, on mesure au cours du mois environ 6000 impacts de foudre sur La Réunion (incluant les zones marines proches). C'est au cours de la journée du 15 que l'activité électrique est la plus intense sur l'Est avec environ 1500 impacts mesurés.

Avec 12 jours d'orage estimés à Gillot (record observé de 14 jours en février 1988), février 2018 se situe probablement au 2<sup>ème</sup> rang des mois les plus orageux depuis 1969 après février 1988.



## Houle

- Aucune houle n'a intéressé les côtes de La Réunion au cours de ce mois de février



**METEO  
FRANCE**

**Bulletin**  
CLIMATOLOGIQUE  
**Mensuel**

Édité par METEO-FRANCE  
Direction Inter Régionale Océan Indien  
50, Bd du Chaudron  
97490 Ste-Clotilde