

Houles ayant intéressé La Réunion au cours de ce mois :

- Le **1<sup>er</sup>** : houle de sud-ouest de 2m50 en moyenne sur les côtes ouest et sud
- Du **4 au 9** : houle cyclonique de secteur nord de 2m50 à 3m en moyenne sur les côtes nord et ouest
- Du **12 au 14** : houle de secteur sud-ouest de 2m50 en moyenne sur les côtes ouest et sud

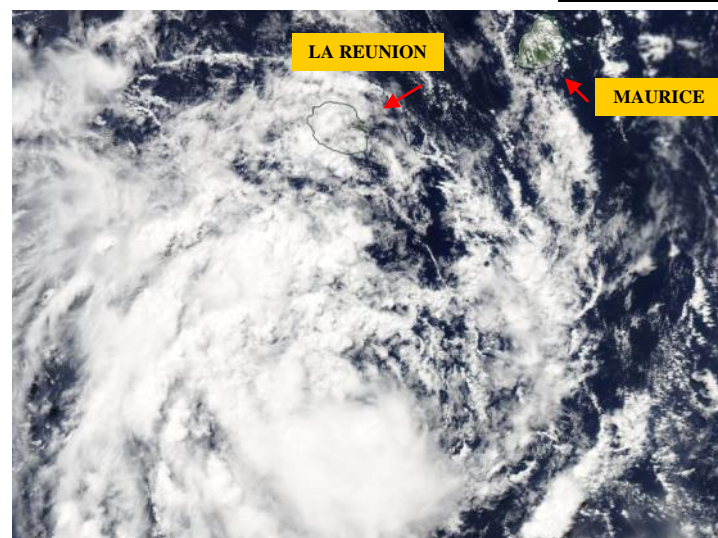
## Evènement du mois

### Fortes pluies sur le Nord-Ouest

Le **13**, en liaison avec le système perturbé N°7 ( *futur FERNANDO*), qui passe au large sud de la Réunion, dans le flux de nord à nord-ouest, des paquets nuageux pluvio-orageux convergent vers le département.

De fortes pluies s'abattent sur le Nord-Ouest et le Cirque de Mafate, principalement dans la nuit du **13 au 14** où l'on observe les plus fortes intensités.

On relève notamment en 8h du **13 (19h)** au **14 (03h)** : **202 mm** à Plaine des Chicots, **165 mm** à Bois-de-Nèfles St-Paul, **162 mm** à Aurère, **153 mm** au Brûlé-Val-Fleuri, **149 mm** à St-Paul, **136 mm** à Petite-France, **125 mm** à La Nouvelle, **118 mm** à La Possession, **112 mm** au Port.



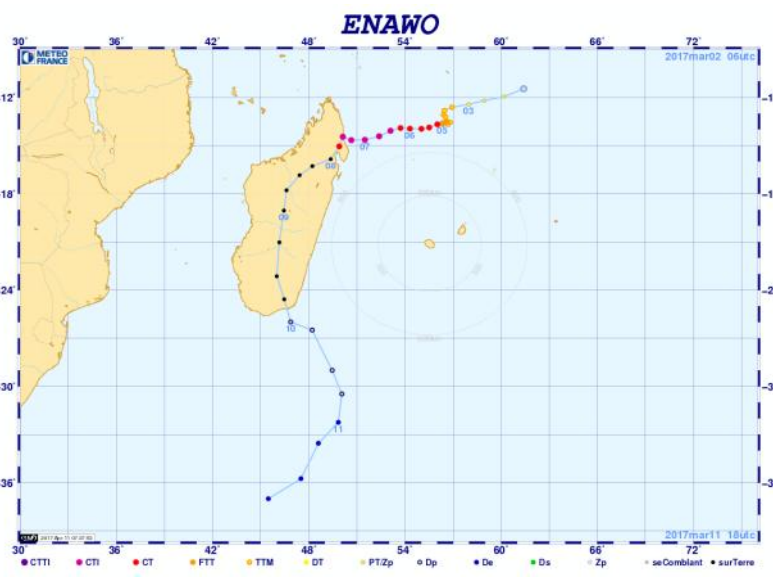
Système perturbé N° 7 au sud de La Réunion  
Image MODIS AQUA du 13/03/2017 à 14h locale

## activité cyclonique

- Système N°6 (2 au 11) : Baptisé ENAWO le **6**  
Intensité maximale : Cyclone Tropical Intense 925 hPa le **7** - vent maximal moyen de 204 km/h avec rafales maximales estimées sur mer de 287 km/h.

Le CTI ENAWO atterrit sur Madagascar au nord de la presqu'île de Masoala au niveau d'Antalaha : Gros dégâts, inondations et 176 000 sinistrés lors de son périple sur terre. C'est le cyclone le plus puissant touchant la Grande Ile depuis le CTTI Gafilo en 2004.

- Système N°7 (6 au 15) : suivi à plus de 2000 km à l'est-nord-est de La Réunion, ce système perturbé se déplace vers l'ouest-sud-ouest avant de passer au sud des Mascareignes - Baptisé tardivement et ponctuellement Tempête Tropicale Modérée FERNANDO le **14** à 850 km au sud de notre île.



### Caractère dominant du mois

Températures les plus élevées pour un mois de mars depuis 50 ans.

### Précipitations

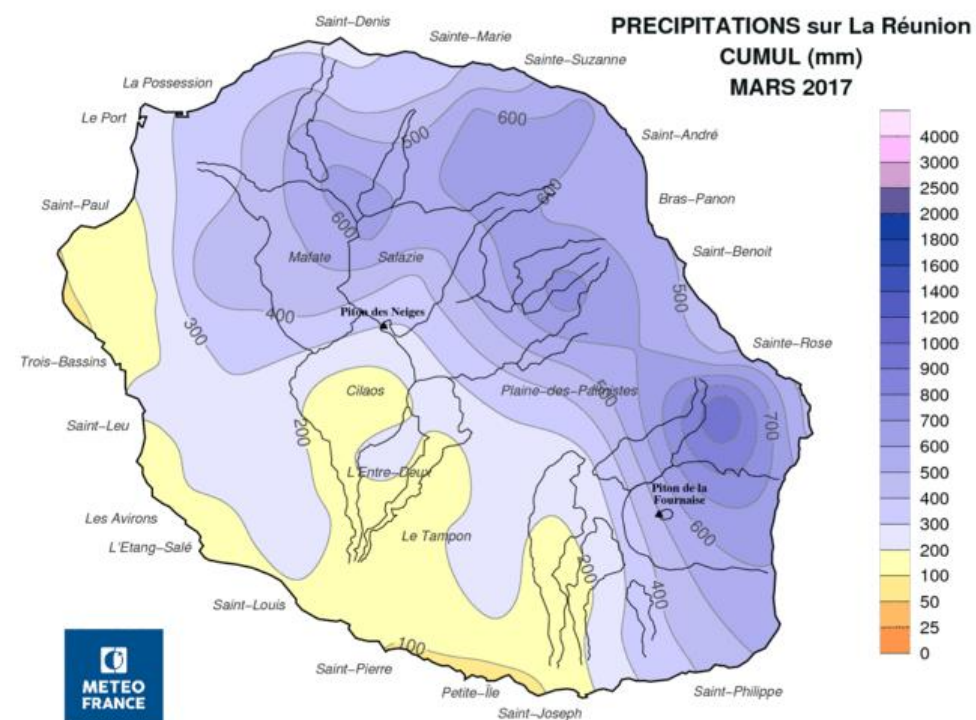
Bilan global proche de la normale, mais très contrasté, le Nord et l'Ouest étant largement excédentaires tandis que le Sud Sauvage, le Volcan et les Plaines sont fortement déficitaires.

### Températures

Par rapport à la normale 1981-2010, l'écart de température moyenne est de **+1,1°C**.

### Insolation

Le rayonnement global moyen sur l'île est légèrement inférieur de **2%** à la moyenne 2001-2010.



## Chiffres marquants du mois

### Précipitations

Cumul quotidien  
(record pour un mois de mars)  
**162,5 mm** le **13** à La Possession (début des mesures en 1998 - ancien record : **161,4 mm** le 05/03/2006).  
**139,2 mm** le **13** à La Grande Chaloupe (début des mesures en 1998 - ancien record : **136,9 mm** le 10/03/2015).

### Températures

Température maximale journalière  
(pour un mois de mars)  
**30,3°C** le **2** à Mare à Vieille Place (record depuis le début des mesures en 1990 - ancien record : **29,7°C** le 01/03/2007).  
**35,1°C** le **7** à St-Joseph (2<sup>ème</sup> valeur la plus élevée depuis le début des mesures en 1991 - record : **35,5°C** le 01/03/1991).  
**25,7°C** le **2** à Plaine des Cafres (2<sup>ème</sup> valeur la plus élevée depuis le début des mesures en 1965 - record : **26,2°C** le 14/03/2004).

### Vents

Rafales maximales  
**90 km/h** (*ouest-nord-ouest*) le **14** à Gros Piton Ste-Rose  
**82 km/h** (*sud*) le **13** à Petite-France  
**76 km/h** (*est*) le **23** à Gillot-Aéroport  
**76 km/h** (*nord-nord-est*) le **10** à Piton Maï-do  
**72 km/h** (*est*) le **6** à Cilaos  
**71 km/h** (*est-sud-est*) le **5** à Pierrefonds-Aéroport  
**68 km/h** (*nord-est*) le **10** au Port  
**66 km/h** (*est-sud-est*) le **18** à Bellecombe  
**63 km/h** (*est-nord-est*) le **6** à Plaine des Cafres  
**63 km/h** (*nord*) le **10** au Pointe des Trois-Bassins

# Précipitations

## Contrastées

- 1<sup>ère</sup> décade**  
Averses modérées surtout sur l'Est et le Nord  
-le 3 (après-midi) : **61 mm** en 1h à Petite-France  
-le 5\* : **67 mm** à Bellevue Bras-Panon, **58 mm** à Mencil  
-le 7\* : **88 mm** à Hauts de Ste-Rose, **78 mm** à Chemin de Ceinture, **73 mm** à Takamaka, **58 mm** à St-Benoît  
-le 10 en journée : **59 mm** à Mare à Vieille Place, **58 mm** à Takamaka, **58 mm** à Salazie

- 2<sup>ème</sup> décade**  
Pluvio-instable le 13 avec des fortes pluies dans la nuit du 13 au 14 sur le Nord-Ouest et le Cirque de Mafate  
-nuit du 12 au 13 : **107 mm** à Pierrefonds-Aéroport (dont **66 mm** en 1h)  
-du 13 (03h) au 14 (03h) : **330 mm** à Aurère, **316 mm** à Plaine des Chicots, **297 mm** à Petite-France, **262 mm** à Bois-de-Nèfles St-Paul, **261 mm** à Piton-Maïdo, **250 mm** à St-Paul, **240 mm** à Grand-Ilet, **228 mm** à La Nouvelle, **226 mm** à Brûlé-Val-Fleuri, **222 mm** à Possession, **200 mm** à La Grande Chaloupe, **191 mm** au Port, **177 mm** à Colorado  
-du 13 (04h) au 14 (04h) : **327 mm** à Dos d'Ane

- 3<sup>ème</sup> décade**  
Averses localement marquées  
-le 22\* : **56 mm** au Baril, **55 mm** à St-Benoît  
-soirée du 24 : **75 mm** au Colosse, **67 mm** à Bagatelle  
-nuit du 25 au 26 : **171 mm** à Gros Piton Ste-Rose  
-le 26 (après-midi) : **81 mm** à Mencil, **72 mm** à Rivière de l'Est  
-le 30 (après-midi) : **62 mm** à Pont-Mathurin

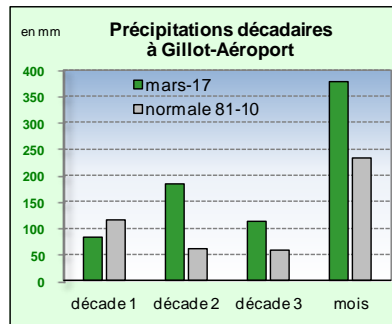
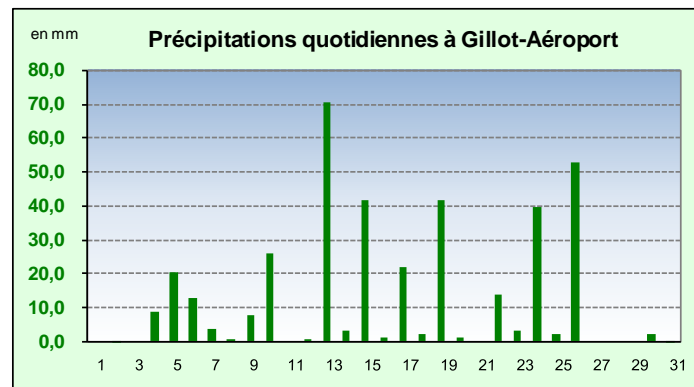
\* : journée climatologique (de 07h jour J à 07h J+1)

L'essentiel des pluies du mois tombe en 2<sup>ème</sup> décade et concerne particulièrement le Nord et l'Ouest (épisode pluvio-instable du soir du 12 à la nuit du 13 au 14). Cependant, dans le flux de nord à nord-ouest, le Sud-Est sous le vent est peu arrosé lors de cet épisode. D'où un bilan très contrasté.

Le Nord et l'Ouest sont largement excédentaires. Pour des quantités modérées, il pleut 3 fois plus que d'habitude au Port et à Ferme Corail, 2 fois plus à Pont-Mathurin et Pierrefonds-Cirad. Pour des quantités plus élevées, il pleut 2 fois plus au Guillaume, à Dos d'Ane et Bois-de-Nèfles St-Paul.

Pour des quantités significatives, on remarque également :  
-dans le Nord : **+70%** au Chaudron, Colosse et à Bois-Rouge, **+60%** à Gillot, **+50%** à Bagatelle et Grand-Hazier, **+40%** à Plaine des Chicots et au Brûlé-Val-Fleuri, **+30%** à Mencil.  
-dans l'Ouest : **+50%** à La Nouvelle et Piton St-Leu, **+40%** à Tan-Rouge, **+30%** à Colimaçons.

A l'inverse, la zone du Sud Sauvage au Volcan et des Plaines jusqu'au Cirque de Cilaos est fortement déficitaire : **-60%** à Commerson, Grand-Galet, St-Joseph, **-50%** à Grand-Coude, La Crête, Bras-Sec, Bellecombe et Palmiste-Rouge, **-40%** à Plaine des Palmistes et Cilaos, **-30%** à Piton-Bloc et au Baril.

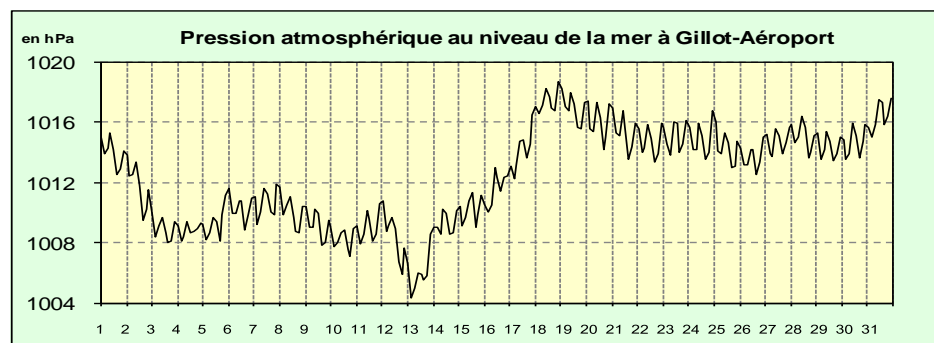


Postes les plus arrosés					
Altitude	Poste	Décade 1	Décade 2	Décade 3	Mois
(entre 0 et 600m)	Bras-Pistolet	218,8	241,0	235,7	<b>695,5 mm</b>
	Mencil	203,6	165,5	254,9	<b>624,0 mm</b>
(entre 600m et 1000m)	Hauts de Ste-Rose	378,6	169,6	407,7	<b>955,9 mm</b>
	Takamaka	309,2	255,8	165,5	<b>730,5 mm</b>
(>1000m)	Plaine des Chicots	102,9	463,0	63,9	<b>629,8 mm</b>
	Grand-Ilet	102,6	415,4	82,4	<b>600,4 mm</b>

# Pression

Pression moyenne mensuelle à Gillot-Aéroport : **1012,4 hPa**, inférieure à la moyenne 1991-2010 (1012,9 hPa) pour un mois de mars.

Pression minimale : **1004,1 hPa** le 13.  
Pression maximale : **1018,9 hPa** le 18.



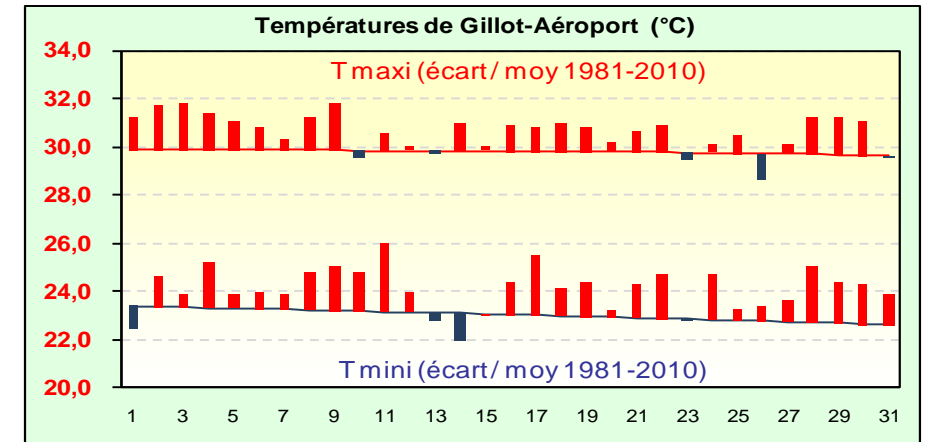
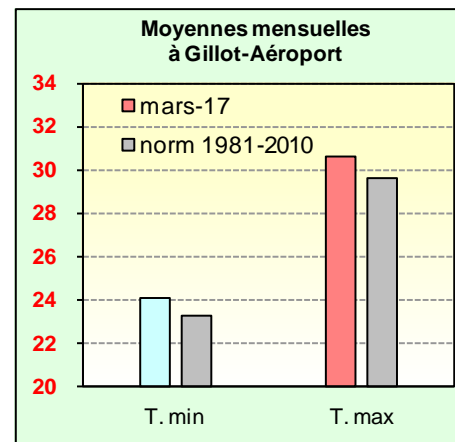
# Températures

## Chaleur record pour un mois de mars

Par rapport à la normale 1981-2010, l'écart\* est de **+1,1°C** pour les températures maximales (record des plus élevées depuis 50 ans) et de **+1,2°C** pour les minimales (2<sup>ème</sup> rang).

**Gillot-Aéroport :**  
La température moyenne mensuelle s'élève à **27,4°C**, ce qui représente un écart à la normale 1981-2010 de **+0,9°C** (record depuis 65 ans).

\* : basé sur la moyenne de 3 stations homogénéisées (Gillot-Aéroport, Pierrefonds-Aéroport et Plaine des Cafres)



# Insolation

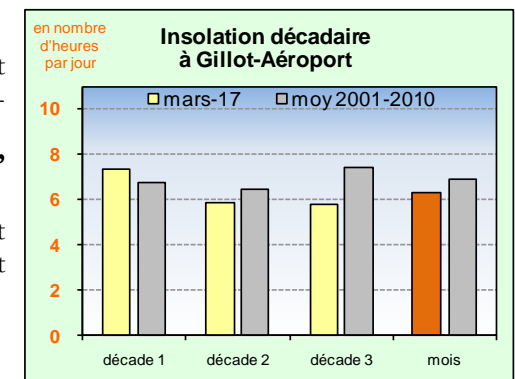
## Nuageux

Les nuages prédominent notamment sur le Volcan (-15% à Bellecombe\*). Ailleurs, on remarque : **-10%** à St-Leu, **-5%** à Plaine des Palmistes, Plaine des Cafres, Cilaos, St-Benoît, Le Port, Ligne-Paradis. Par contre, le soleil brille davantage à Piton Maïdo (**+15%**), Tan-Rouge (**+10%**), Gros Piton Ste-Rose (**+5%**).

\* : record de rayonnement le moins élevé

**Gillot-Aéroport :**

La durée d'insolation quotidienne est inférieure de 34 minutes à la moyenne 2001-2010. Le soleil a brillé en moyenne **6h20'** par jour. On observe 10 journées faiblement ensoleillées (moins de 4h de soleil), dont 4 consécutives du 10 au 13.

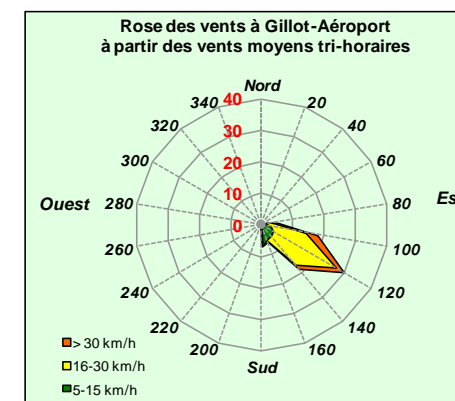


# Vent

## Faiblesse des alizés

Les alizés irréguliers sont temporairement modérés à assez forts sur les côtes nord-est (du 1<sup>er</sup> au 8 et du 17 au 24) et sur les côtes sud-ouest (du 1<sup>er</sup> au 5 et du 18 au 23).

**Pierrefonds-Aéroport :**  
On enregistre 5 jours de vent fort (dont 3 entre le 18 et le 23), la moyenne 2001-2010 étant de 8,4.



**Gillot-Aéroport :**

On observe 6 jours de vent fort (rafales supérieures à 58 km/h), dont 3 du 5 au 7, la moyenne 2001-2010 étant de 8,8.



METEO FRANCE



METEO FRANCE