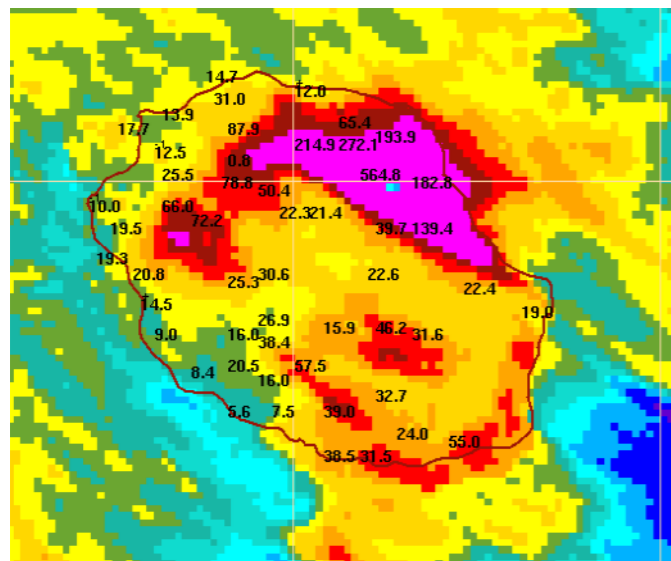


Aucune houle n'a intéressé La Réunion au cours de ce mois.

## Evènement du mois

### Episode de fortes pluies sur le Nord-Est

Le 3 décembre 2016, La Réunion se situe à l'avant d'un front froid qui passe sur l'île en fin de journée. Dans le courant de nord-nord-ouest, un amas orageux se régénère sur le Nord-Est du département en mi-journée et l'après-midi. Des pluies torrentielles s'abattent sur le relief à mi-pente du Bassin versant de La Plaine de Fougères à La Plaine des Lianes. Mais c'est à la station de Bellevue Bras-Panon que l'on enregistre des intensités historiques : **112 mm** en 1h, **202 mm** en 2h, **276 mm** en 3h, **458 mm** en 6h, **565 mm** en 12h. Ces cumuls horaires constituent des records absolus, la valeur relevée en 6h battant aussi le record absolu en 12h (408 mm le 24/02/1998).



Lame d'eau 12h Mosaïque Radar le 03/12/2016 à 20h locale

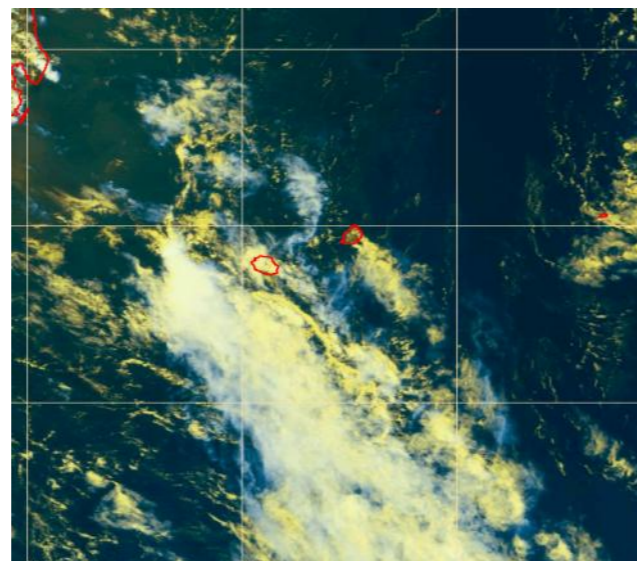


Image Satellite Composition Colorée du 03/12/2016 à 14h locale

## DECEMBRE 2016

### Caractère dominant du mois

C'est le mois de décembre le plus frais observé depuis 1999.

### Précipitations

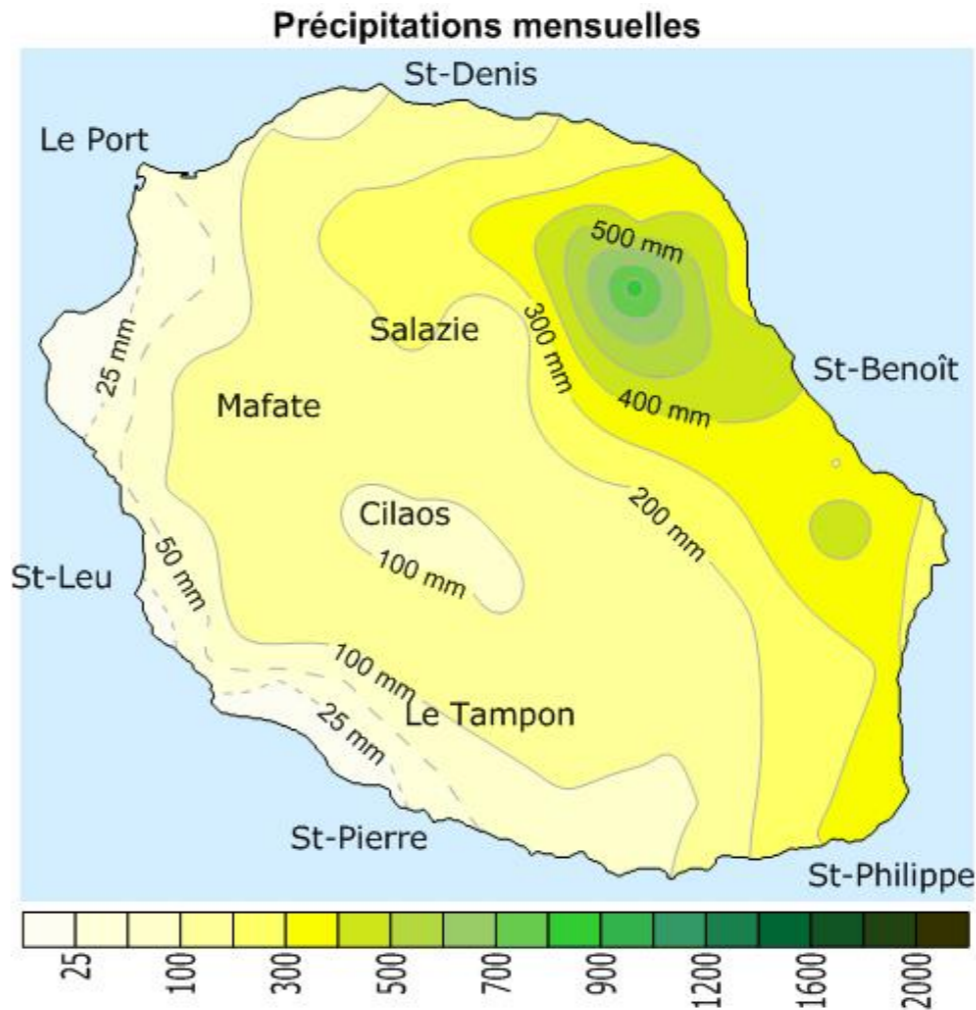
Bilan global de **-20%**. Les déficits concernent surtout les Hauts tandis que le Nord-Est est largement excédentaire.

### Températures

Par rapport à la normale 1981-2010, l'écart à la température moyenne est de **-0,2°C**.

### Insolation

Le rayonnement global moyen sur l'île est supérieur de **6%** à la moyenne 2001-2010.



## Chiffres marquants du mois

### Précipitations

#### Cumul quotidien

(record pour un mois de décembre)

**565 mm** le **3** à Bellevue Bras-Panon (ancien record : 400 mm le 30/12/1995 - début des mesure en 1990)

### Températures

#### Température maximale journalière

(pour un mois de décembre)

**28,0°C** le **26** à Grand-Coude (3<sup>ème</sup> valeur la plus forte depuis le début des mesures en 1990 - record : **28,6°C** le 21/12/2003)

#### Température minimale journalière

(pour un mois de décembre)

**6,7°C** le **5** à Piton Maïdo (2<sup>ème</sup> valeur la plus faible depuis le début des mesures en 1998 - record : **6,3°C** le 07/12/2004)

### Vents

#### Rafales maximales

**79 km/h** (nord-nord-ouest) le **3** à Gros Piton Ste-Rose

**67 km/h** (sud-est) le **26** au Baril

**66 km/h** (nord-nord-est) le **14** au Port

**65 km/h** (sud-sud-est) le **3** à Piton-Maïdo

**59 km/h** (sud) le **4** à Pointe des Trois-Bassins

**59 km/h** (ouest) le **26** à Pont-Mathurin

**58 km/h** (sud-est) le **9** à Pierrefonds-Aéroport

**57 km/h** (nord-ouest) le **3** à Gillot-Aéroport

# Précipitations

## Déficitaires, sauf sur le Nord-Est

- 1<sup>ère</sup> décade**  
Front froid le 3 ; pluies marquées les 3 et 9 sur le Nord-Est  
-le 3 (09h-20h) : **565 mm** à Bellevue Bras-Panon, **272 mm** à Bras-Pistolet, **221 mm** à St-Benoît, **215 mm** à Plaine des Fougères, **194 mm** à Menciol, **183 mm** à Beauvallon, **152 mm** à Montauban, **151 mm** au Colosse  
-le 9 (16h-24h) : **150 mm** Takamaka, **135 mm** à Grand-Hazier, **114 mm** à Bras-Pistolet, **111 mm** à Bagatelle, **101 mm** à Chemin de Ceinture, **94 mm** au Chaudron, **83 mm** à La Mare

- 2<sup>ème</sup> décade**  
Quelques bonnes averses localisées  
-le 11 (16h-20h) : **58 mm** à Dos d'Ane  
-le 18 (12h-23h) : **85 mm** à Chemin de Ceinture

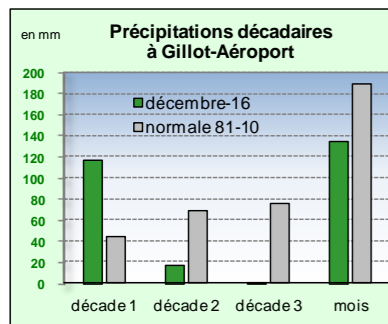
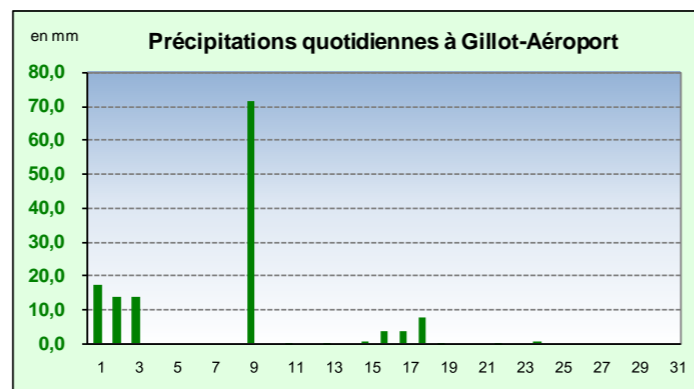
- 3<sup>ème</sup> décade**  
Rares ondées d'évolution diurne  
-le 30 (16h-19h) : **43 mm** à Tapage, **31 mm** à Plaine des Makes.

L'essentiel des pluies tombe en 1<sup>ère</sup> décade avec 2 épisodes marquants sur le Nord-Est les 3 et 9.

Avec un bilan global de **-20%**, les déficits se répartissent entre l'Ouest, le Sud et surtout les hauts de l'Est.

Pour des quantités modérées, on observe : **-65%** à Saline les Hauts, **-50%** au Port, à Bois-de-Nèfles St-Paul, Piton St-Leu et Palmiste-Rouge, **-35%** à St-Joseph, **-30%** à Ilet à Cordes. Pour des quantités élevées, on remarque : **-65%** à Mare à Vieille Place, **-60%** à Commerson et La Crête, **-55%** à Grand-Galet et Bellecombe, **-50%** à Plaine des Palmistes, **-45%** à Hell-Bourg et Bras-Sec, **-40%** à St-François, Grand-Coude, Belouve et Hauts de Ste-Rose, **-35%** à Takamaka, **-30%** au Brulé-Val-Fleuri et Rivière de l'Est.

Par contre, le Nord-Est est largement excédentaire : 2 fois plus de pluie à Bellevue Bras-Panon, **+40%** au Colosse, **+30%** à St-Benoît, **+20%** à Grand-Hazier, **+15%** à Bois-Rouge et Plaine des Chicots, **+10%** à Menciol et Beauvallon. Ailleurs, on remarque aussi : **+20%** au Tampon, **+15%** à Bras-Long, **+10%** à Dos d'Ane et au Tremblet.

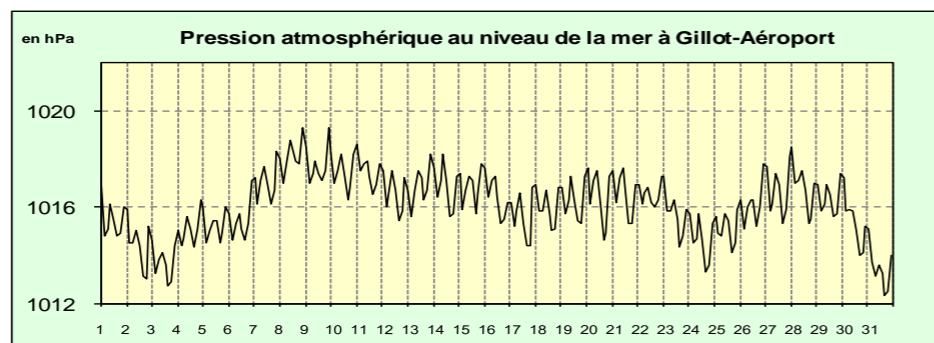


Postes les plus arrosés					
Altitude	Poste	Décade 1	Décade	Décade 3	Mois
(entre 0 et 600m)	Bellevue Bras-Panon	707,0	130,2	19,8	<b>857,0 mm</b>
	Bras-Pistolet	407,6	86,5	32,8	<b>526,9 mm</b>
(entre 600m et 1000m)	Hauts de Sainte-Rose	202,1	223,3	53,8	<b>479,2 mm</b>
	Takamaka	228,4	170,7	45,2	<b>444,3 mm</b>
(>1000m)	Plaine des Fougères	297,4	47,3	7,8	<b>352,5 mm</b>
	Plaine des Chicots	257,2	37,0	8,2	<b>302,4 mm</b>

# Pression

Pression moyenne mensuelle à Gillot-Aéroport : **1016,1 hPa**, supérieure à la moyenne 1991-2010 (1014,5 hPa) pour un mois de décembre. C'est la valeur la plus forte depuis 20 ans.

Pression minimale : **1012,0 hPa** le 31.  
Pression maximale : **1019,3 hPa** le 8.



# Températures

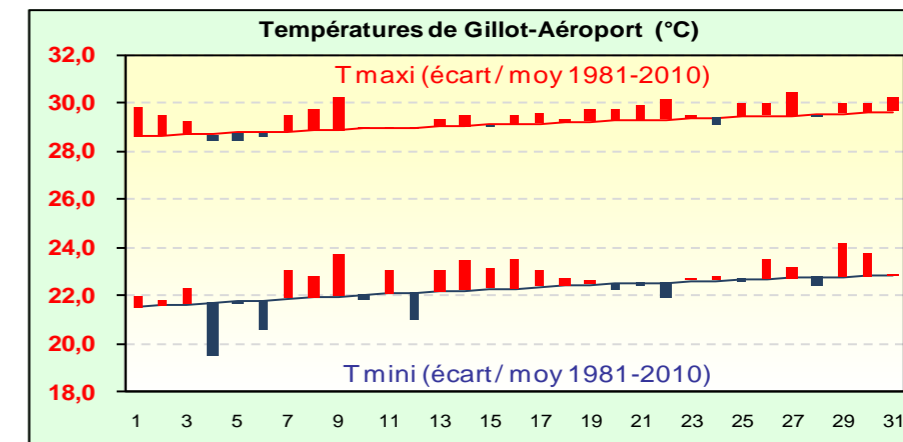
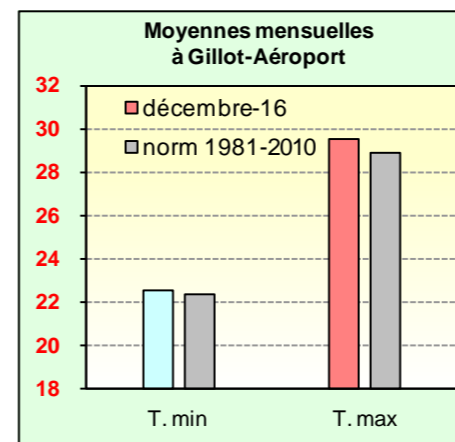
## Fraîches dans les Hauts

Par rapport à la normale 1981-2010, l'écart est de **-0,3°C** pour les températures minimales tandis que les maximales sont proches des normales.

Les températures sont nettement plus fraîches à Plaine des Cafres (**-1,0°C** la nuit, **-0,5°C** en journée) et à Plaine des Palmistes (**-0,5°C** la nuit, **-1,0°C** en journée).

**Gillot-Aéroport :**

La température moyenne mensuelle s'élève à **26,0°C**, ce qui représente un écart à la normale 1981-2010 de **+0,3°C**.



# Insolation

## Davantage de soleil

Le soleil brille bien plus que d'habitude au Gol les Hauts, Petite-Ile et Pointe des Trois-Bassins\* (**+15%**), au Port, aux Avirons\*, à Petite-Ile, Plaine des Palmistes, Gros Piton Ste-Rose et St-Benoît (**+10%**).

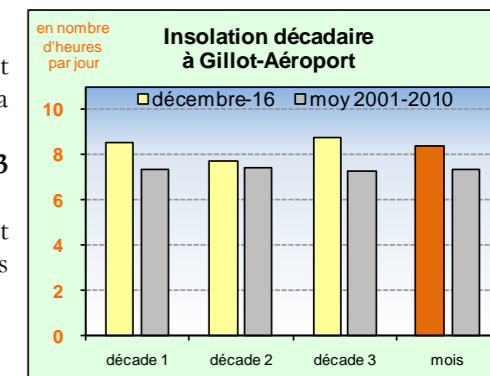
\* : record de rayonnement le plus élevé

**Gillot-Aéroport :**

La durée d'insolation quotidienne est supérieure de 61 minutes à la moyenne 2001-2010.

Le soleil a brillé en moyenne **8h23** par jour.

On observe 3 journées faiblement ensoleillées (*moins de 4h de soleil*), les 3, 18, et 24.



# Vent

## Faiblesse des alizés

Faibles à modérés, les alizés d'est sont ponctuellement assez forts du 7 au 10 et du 26 au 28 sur les côtes nord-est et sud-ouest.

En revanche, sur le Sud Sauvage, les alizés soufflent plus fort que de coutume. On observe au Baril 8 jours de vent fort (*rafales supérieures à 58 km/h*), la moyenne 2001-2010 étant de 3,8.

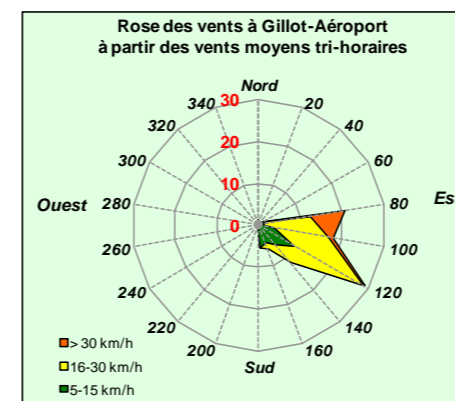
C'est confirmé à St-Joseph où l'on compte 9 jours de vent fort (vent à 2m corrigé à 10m).

**Gillot-Aéroport :**

Aucun jour de vent fort, la moyenne 2001-2010 étant de 2,9.

**Pierrefonds-Aéroport :**

On mesure 2 jours de vent fort, la moyenne 2001-2010 étant de 4,8.



METEO FRANCE



METEO FRANCE