

Houles australes ayant intéressé les côtes ouest et sud de La Réunion au cours de ce mois :

- Le 2 : houle de sud-ouest de 2m50 en hauteur moyenne
- Le 20 : houle de sud-ouest de 2m50 en hauteur moyenne

Evènement du mois

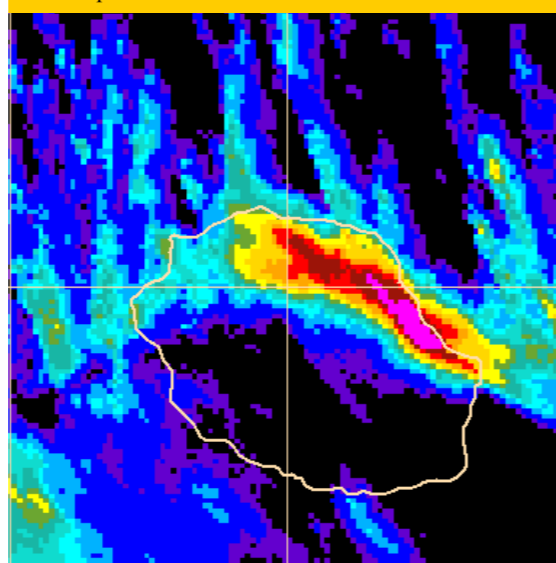
Episode pluvio-instable sur l'Est

Le 6, en liaison avec la Dépression Subtropicale BRANSBY évoluant au sud de Madagascar, une ligne de convergence pluvio-orageuse à mi-chemin entre La Grande Ile et La Réunion se rapproche lentement du département. A l'avant de cette limite, le flux de nord-est chaud et humide donne de bonnes averses convectives le 6 sur le nord et l'est du département.

Le 7, l'axe orageux principal glissant au sud-ouest de La Réunion, une zone pluvio-instable se régénère sur l'Est (le matin jusqu'en début d'après-midi) en particulier de St-Benoît à Ste-Rose.

C'est à St-Benoît que l'on relève les plus fortes intensités. Les quantités mesurées à la station en 1h (46 mm), en 2h (77 mm), en 3h (99 mm), en 6h (150 mm), en 12h (208 mm) constituent des records pour un mois d'octobre (assez loin cependant des valeurs décennales).

Mosaïque radar : lame d'eau 9h du 07/10/2016 à 14h



Activité cyclonique atypique

Le 3, une dépression extratropicale se creuse au sud de Madagascar. L'isolement d'une goutte froide (cut-off avec faible cisaillement) au-dessus du minimum de basses couches augmente fortement la convection près du centre dépressionnaire.

Dans la nuit du 4 au 5, le système (bien qu'évoluant sur des eaux fraîches à 20-21°C) effectue sa transition tropicale avec un petit cœur chaud et le tourbillon est baptisé BRANSBY par le CMRS.

Se déplaçant d'abord vers l'ouest, la Dépression Subtropicale plonge ensuite vers le sud-est en se creusant.

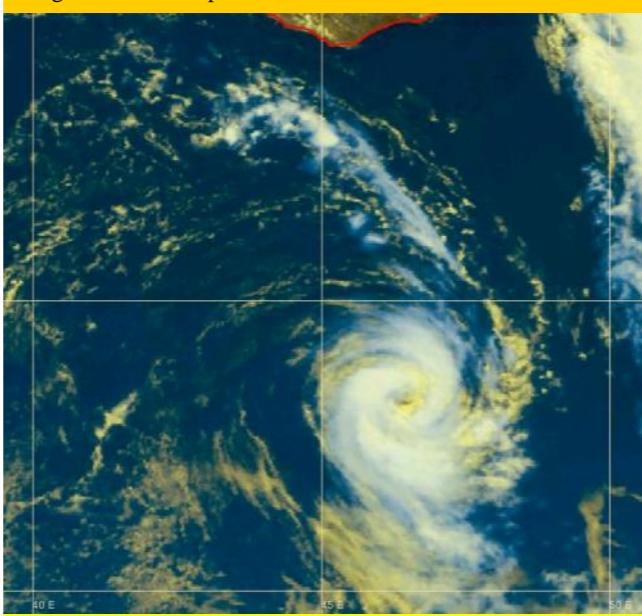
BRANSBY atteint alors son maximum d'intensité le matin du 6 : 988 hPa avec des vents de tempête de 93 km/h en vent maximal moyen et des rafales maximales estimées sur mer de 131 km/h.

Sur l'image, on distingue un bel enroulement cyclonique aux caractéristiques tropicales autour d'un cœur chaud bien visible.

Rejoignant des eaux froides (16°C) et soumis à un cisaillement vertical de plus en plus contraignant, le système perd ensuite son cœur chaud et se comble rapidement dans la nuit du 6 au 7.

BRANSBY est la Dépression Subtropicale la plus précoce suivie dans notre Bassin depuis le début de l'ère satellitaire.

Image satellite Composition Colorée du 06/10/2016 à 12h locale



Dépression Subtropicale BRANSBY

OCTOBRE 2016

Caractère dominant du mois

Températures élevées (au 9^{ème} rang des mois d'octobre les plus chauds depuis 52 ans).

Précipitations

Bilan global de -5%, mais très contrasté entre le Nord-Est excédentaire et le Sud-Ouest fortement déficitaire.

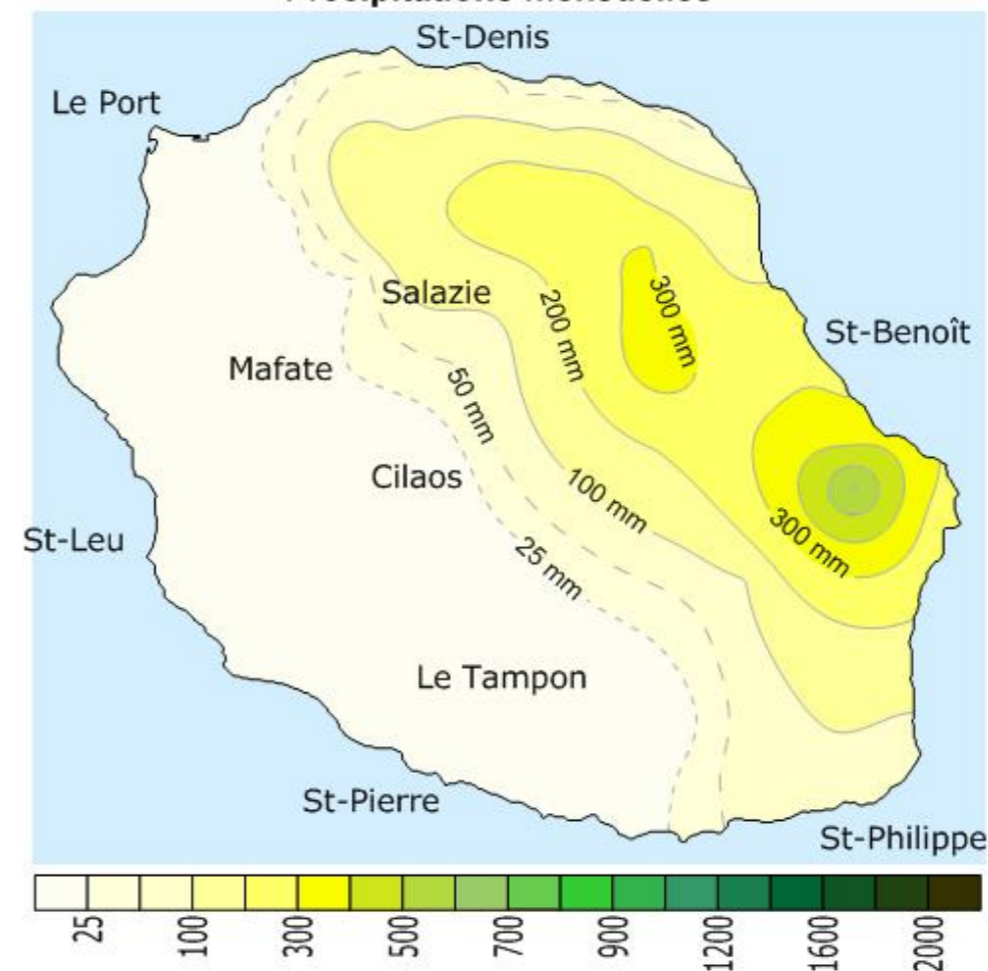
Températures

Par rapport à la normale 1981-2010, l'écart à la température moyenne est de +0,6°C.

Insolation

Le rayonnement global moyen sur l'île égale la moyenne 2001-2010.

Précipitations mensuelles



Chiffres marquants du mois

Précipitations

Cumul quotidien

(record pour un mois d'octobre)

180,7 mm le 7 à St-Benoît (début des mesures en 1952 - ancien record : 129,8 mm le 11/10/1994)

109,6 mm le 7 à Gros Piton Ste-Rose (début des mesures en 1988 - ancien record : 105,0 mm le 29/10/2013)

Cumul mensuel

(record pour un mois d'octobre)

285,0 mm à Plaine des Fougères (début des mesures en 1993 - ancien record : 215,0 mm en 2008)

Températures

Température maximale journalière

(pour un mois d'octobre)

22,0°C le 7 à St-Benoît (2^{ème} valeur la plus faible depuis le début des mesures en 1988 - record : 21,9°C le 12/10/1997)

Vents

Rafales maximales

94 km/h (est-nord-est) le 6 à Piton-Maïdo*

78 km/h (est) le 6 à Petite-France*

75 km/h (sud-est) le 21 à Pierrefonds-Aéroport

75 km/h (nord-est) le 6 au Port

71 km/h (nord-est) le 6 à Plaine des Cafres

68 km/h (nord-nord-est) le 7 à Pointe des Trois-Bassins

68 km/h (nord-nord-ouest) le 6 à Gros Piton Sainte-Rose

66 km/h (est) le 23 à Gillot-Aéroport

* : record pour un mois d'octobre

Précipitations

Pluviométrie très contrastée

- 1^{ère} décade**
Pluies localement instables les 6 et 7 sur le Nord et l'Est
-le 6 : **141 mm** à Hauts de Ste-Rose, **132 mm** à Takamaka, **81 mm** à Plaine des Palmistes, **80 mm** à Grand-Ilet, **68 mm** à Plaine des Chicots, **65 mm** à Plaine des Fougères
-le 7 (00 à 15h) : **211 mm** à St-Benoît, **175 mm** à Rivière de l'Est, **132 mm** à Gros Piton St-Rose, **100 mm** à Bellevue Bras-Panon, **82 mm** à Bras-Pistolet, **73 mm** à Beauvallon.

- 2^{ème} décade**
Temps sec.

- 3^{ème} décade**
Faibles averses localement modérées les 21 et 24
-le 21 : **70 mm** à Hauts de Ste-Rose, **39 mm** à Takamaka, **32 mm** à La Crête
-le 24 : **71 mm** à Hauts de Ste-Rose, **31 mm** à Takamaka, **28 mm** à Chemin de Ceinture

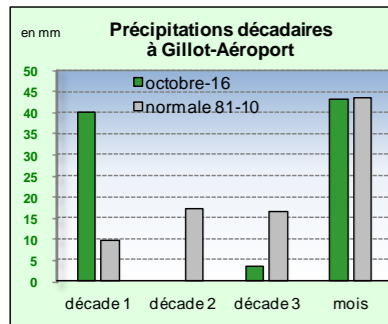
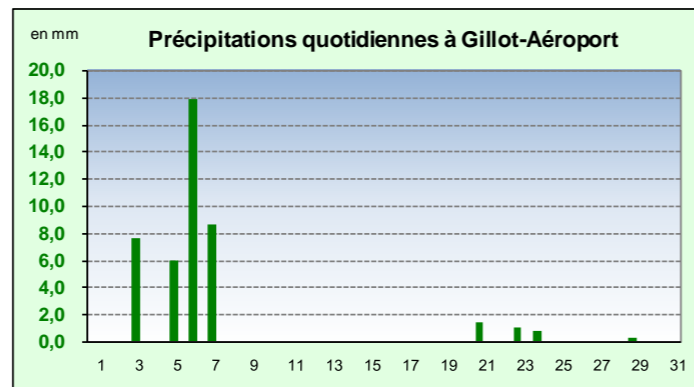
Grâce aux pluies convectives du 6 et du 7, le Nord et l'Est sont copieusement arrosés. Sur ces secteurs, cet épisode concentre l'essentiel de la pluviométrie du mois qui affiche un excédent de **30%**.

A l'inverse, en l'absence de front froid, l'Ouest et le Sud sont fortement déficitaires (**-70%**).

Il pleut 2 fois plus que d'habitude à Plaine des Chicots, au Brûlé-Val-Fleuri, au Chaudron, à Mare à Vieille Place et à St-Benoît. Sur l'Est, on constate encore : **+50%** à Rivière de l'Est, **+45%** à Gros-Piton Ste-Rose, **+40%** à Bellevue Bras-Panon, **+35%** à Belouve, **+20%** à Plaine des Palmistes.

Sur le Sud-Ouest, si le plupart des postes accusent des déficits de **70 à 100%**, c'est pour des quantités faibles. Pour des quantités plus significatives, on remarque **-90%** au Tevelave et à Piton St-Leu.

Mais c'est sur le Sud Sauvage où les déficits sont les plus marquants (*pour des normales élevées*) : **-90%** à Grand-Galet et Grand-Coude, **-80%** à Piton-Bloc, **-75%** à La Crête, **-60%** au Tremblet, **-55%** au Baril.

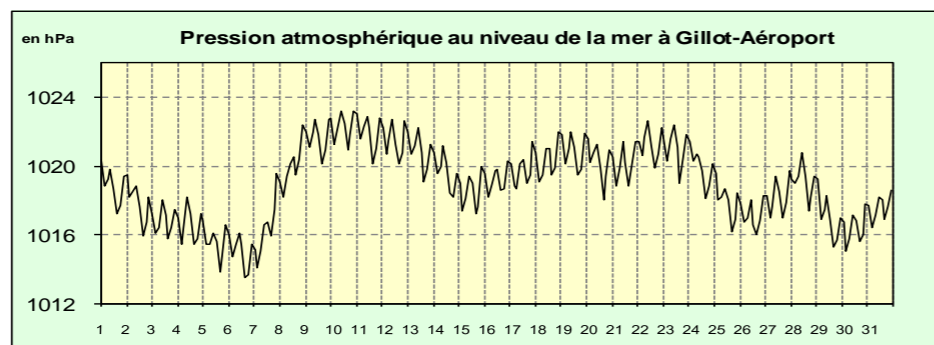


Postes les plus arrosés					
Altitude	Poste	Décade 1	Décade	Décade 3	Mois
(entre 0 et 600m)	Rivière de l'Est	272,5	4,0	43,0	319,5 mm
	Bellevue Bras-Panon	244,1	0,6	61,4	306,1 mm
(entre 600m et 1000m)	Hauts de Sainte-Rose	377,6	8,0	227,1	612,7 mm
	Takamaka	260,8	1,6	102,0	364,4 mm
(>1000m)	Plaine des Fougères	237,4	0,0	47,6	285,0 mm
	Plaine des Palmistes	158,6	0,2	34,0	192,8 mm

Pression

Pression moyenne mensuelle à Gillot-Aéroport : **1019,0 hPa**, presque égale à la moyenne 1991-2010 (1019,2) pour un mois d'octobre.

Pression minimale : **1012,8 hPa** le 6.
Pression maximale : **1023,4 hPa** le 10.



Températures

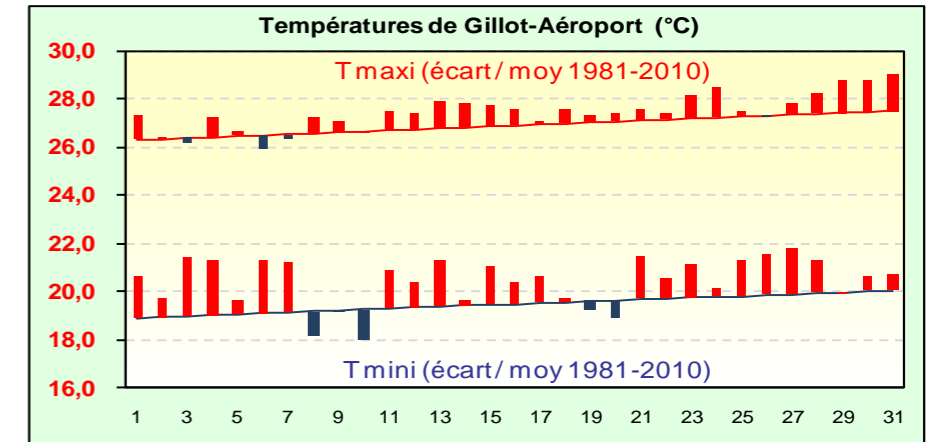
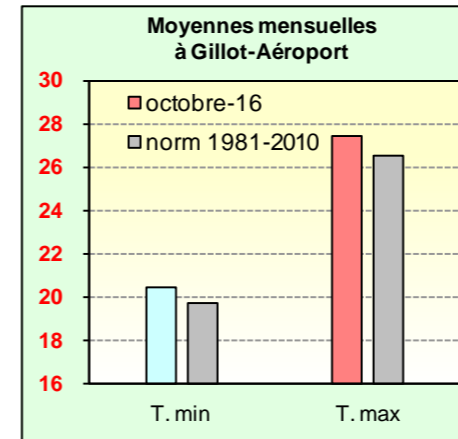
Elevées

Par rapport à la normale 1981-2010, l'écart est de **+0,5°C** pour les températures maximales et de **+0,6°C** pour les minimales.

Les journées sont surtout plus chaudes à Gillot et à la Plaine des Cafres (**+1,0°C**).

Gillot-Aéroport :

La température moyenne mensuelle s'élève à **24,0°C**, ce qui représente un écart à la normale 1981-2010 de **+0,8°C**.



Insolation

Partagée

Les nuages prédominent sur le Sud-Ouest : **-15%** à Ravine des Cabris*, **-10%** à Ligne-Paradis et Etang St-Leu, **-5%** à Piton-Bloc, St-Joseph, Piton St-Leu et au Gol les Hauts.

En revanche, le soleil brille davantage à Petite-France (**+15%**), à Tan-Rouge, Gros Piton Ste-Rose, St-Paul et le Port (**+10%**), à Piton Maïdo et Plaine des Palmistes (**+5%**).

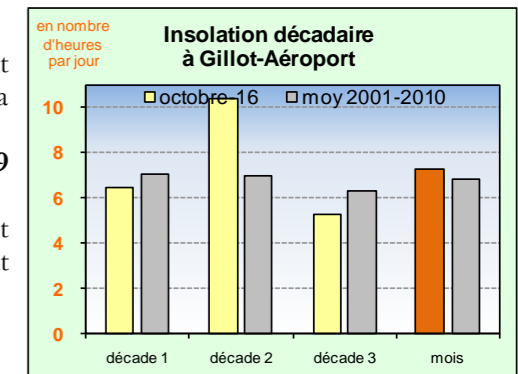
* : record de rayonnement le plus faible

Gillot-Aéroport :

La durée d'insolation quotidienne est supérieure de 30 minutes à la moyenne 2001-2010.

Le soleil a brillé en moyenne **7h19** par jour.

On observe 7 journées faiblement ensoleillées (*moins de 4h de soleil*), dont 4 consécutives du 24 au 27.



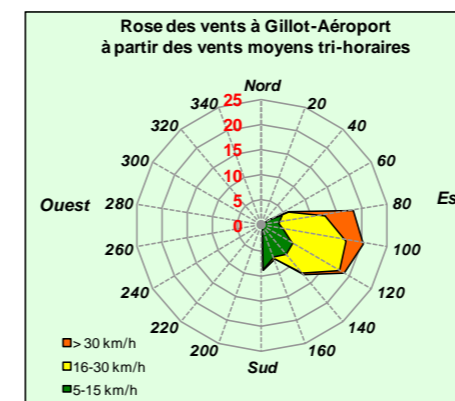
Vent

Faiblesse des alizés

Souvent faibles à modérés, les alizés sont ponctuellement soutenus du 19 au 23 sur les côtes sud-est et nord-est.

Pierrefonds-Aéroport :

On mesure 4 jours de vent fort (*dont 3 du 20 au 22*) la moyenne 2001-2010 étant de 9,1.



Gillot-Aéroport :

On n'observe que 3 jours de vent fort (*rafales supérieures à 58 km/h*) du 21 au 23, la moyenne 2001-2010 étant de 8,0.



METEO FRANCE



METEO FRANCE