

Houles ayant intéressé La Réunion au cours de ce mois :

- Du **11 au 13** : houle de sud-ouest de 2m50 à 3m en hauteur moyenne sur les côtes ouest et sud
- Du **17 au 20** : houle d'alizés de 3m en moyenne sur les côtes est et sud-est
- Du **18 au 20** : houle de nord-est de 1m50 en moyenne (*générée par la tempête « Abela »*) sur les côtes nord et nord-ouest

Evènement du mois

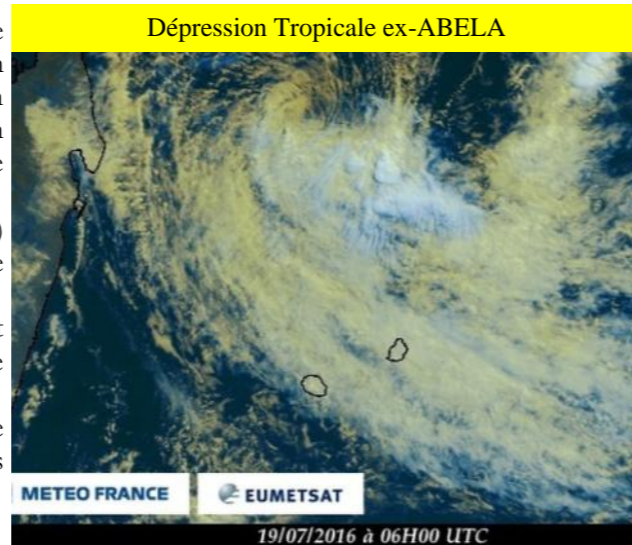
La saison cyclonique 2016-2017 débute avec une tempête tropicale hors saison et ultra précoce baptisée **ABELA** l'après-midi du **17** en plein hiver austral. Evènement très rare, c'est le 3ème cas recensé en juillet depuis le début de l'ère satellitaire après **Odette** en 1971 et un système **M2** en 1997 réanalysé au stade minimal de tempête tropicale modérée.

Profitant de bonnes conditions dynamiques, **ABELA** atteint (le **18**) le stade maximal de **Tempête Tropicale Modérée** et devient ainsi le phénomène le plus intense jamais observé au mois de juillet.

Transitant le **19** à 700 km au nord de la Réunion, le système est déclassé l'après-midi en perturbation tropicale, mais son panache pluvio-nuageux qui s'étend loin au sud recouvre le département.

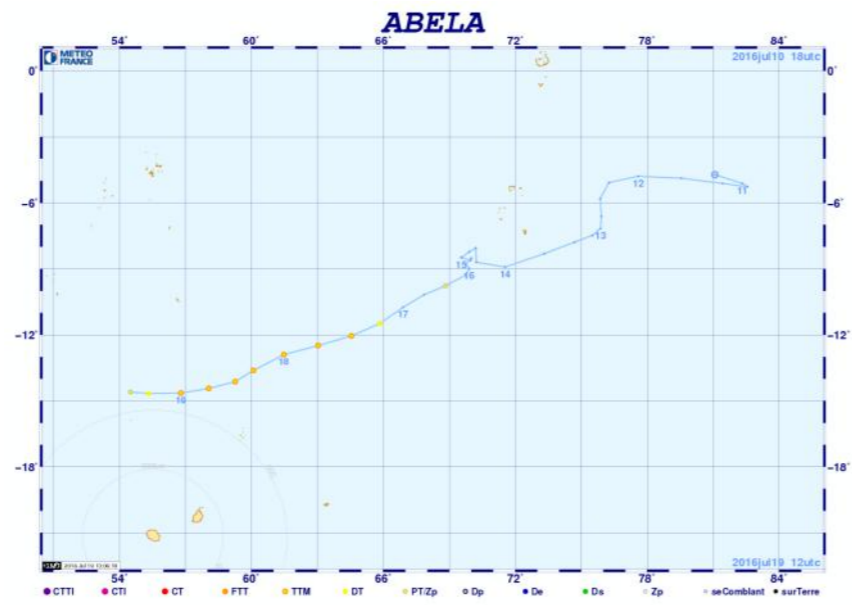
Une ligne convective plus active glisse du Sud-Est au Nord-Est de l'île (*le soir du 19 jusqu'au matin du 20*) en donnant des pluies marquées à localement fortes*.

* : voir rubrique " précipitations " en 2^{ème} page

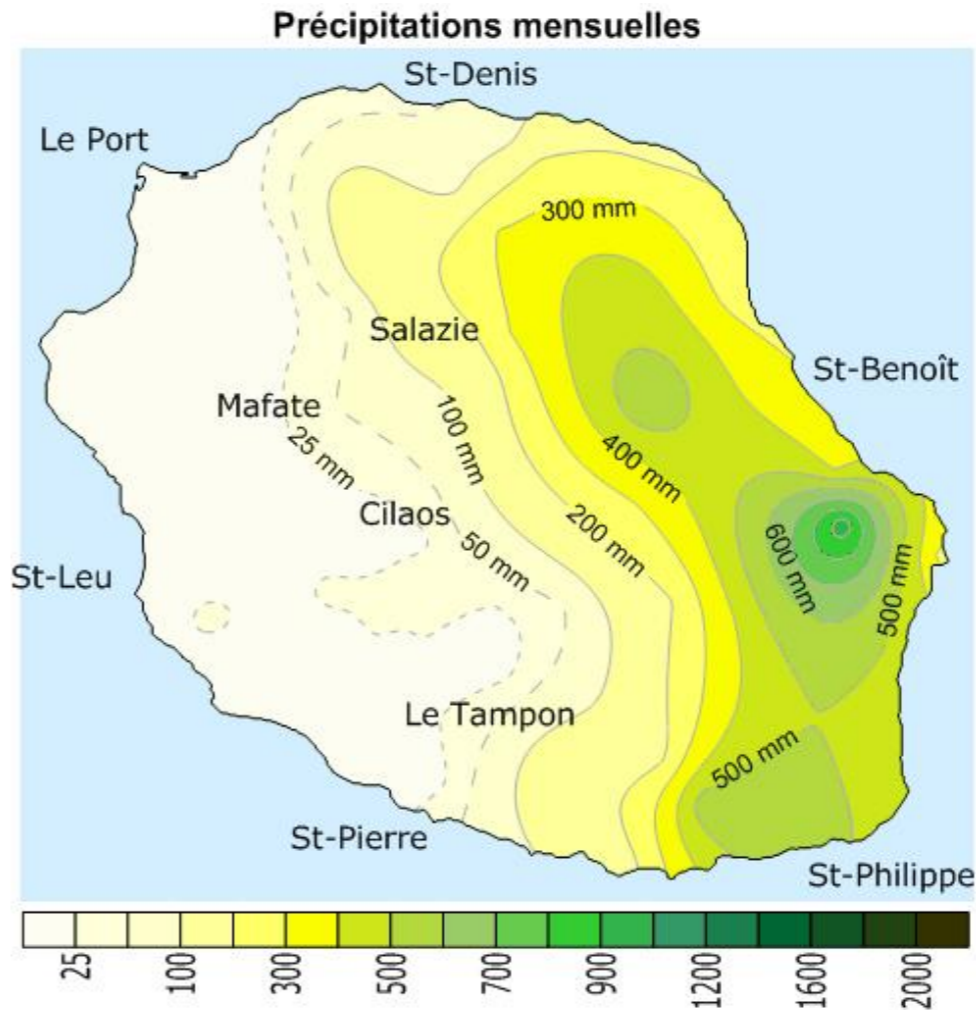


Activité cyclonique

- Système N°1 (*du 16 au 19*) : **ABELA**
Intensité maximale le **18** : **Tempête Tropicale Modérée** 998 hPa (vent maximal moyen de 83 km/h avec des rafales estimées sur mer de 118 km/h).



JUILLET 2016



Caractère dominant du mois

Pluviométrie contrastée entre le Sud-Ouest très déficitaire (*absence de front froid*) et l'Est largement excédentaire (*épisode pluvio-instable du 19 au 20*).

Précipitations

Le bilan global et moyen sur l'île affiche un excédent de **30%**.

Températures

Par rapport à la normale 1981-2010, l'écart à la température moyenne est de **-0,1°C**.

Insolation

Le rayonnement global moyen sur l'île est égal à la moyenne 2001-2010.

Chiffres marquants du mois

Précipitations

Cumul quotidien

(record pour un mois de juillet)

Le Baril : **160,4 mm** le **19** (ancien record : 131,0 mm le 13/07/2002 - début des mesures en 1989).

Salazie Village : **133,5 mm** le **19** (ancien record : 117,0 mm le 23/07/2006 - début des mesures en 1996).

Gros Piton Ste-Rose : **130,4 mm** le **19** (ancien record : 110,4 mm le 09/07/2004 - début des mesures en 1988).

En outre, sur plusieurs postes historiques, on relève le **19** des valeurs se classant au 2^{ème} rang pour un mois de juillet : **226,2 mm** à Takamaka, **149,5 mm** à Rivière de l'Est, **148,9 mm** à Menciol, **138,2 mm** à St-Benoît, **110,0 mm** à Bagatelle.

Températures

Température minimale journalière

(la plus élevée pour un mois de juillet)

16,3 °C le **20** à Mare à Vieille Place (ancien record : **16,1°C** le 12/07/2002 - début des mesures en 1989).

15,3 °C le **20** à Plaine des Palmistes (record égalé du 20/07/2002 - début des mesures en 1961).

Vents

Rafales maximales

88 km/h (*sud-sud-ouest*) le **1^{er}** au Gîte de Bellecombe

86 km/h (*est-sud-est*) le **16** à Pierrefonds-Aéroport

82 km/h (*sud-sud-est*) le **1^{er}** à Pointe des Trois-Bassins

81 km/h (*nord-est*) le **15** à Cilaos*

80 km/h (*sud-est*) le **1^{er}** à St-Benoît

79 km/h (*nord-est*) le **15** à Piton-Maïdo

76 km/h (*sud-sud-ouest*) le **1^{er}** à Gros Piton Ste-Rose

75 km/h (*nord-est*) le **20** à Plaine des Cafres*

72 km/h (*sud-est*) le **6** à Gillot

* : record pour un mois de juillet

Précipitations

Très contrastées entre l'Est et le Sud-Ouest

- 1^{ère} décade**
Averses localement modérées se limitant au Sud Sauvage
-le 5 : **39 mm** à La Crête, **35 mm** à Grand-Galet
-nuit du 8 au 9 : **54 mm** à La Crête, **38 mm** à Piton-Bloc
-le 9 en journée : **62 mm** à La Crête

- 2^{ème} décade**
Ligne pluvio-instable du Sud-Est au Nord-Est en fin de décade liée à la perturbation tropicale (ex-Abela)
-le 17 (00h à 18h) : **121 mm** à La Crête
-du 19 à 18h au 20 à 12h :
315 mm à Hauts de Ste-Rose, **242 mm** à Takamaka, **215 mm** à Chemin de Ceinture, **189 mm** à Bellevue Bras-Panon, **186 mm** au Baril, **177 mm** à Rivière de l'Est et Plaine des Palmistes, **147 mm** à Menciol, **145 mm** à St-Benoît et Bras-Pistolet, **130 mm** à Plaine des Fougères, **128 mm** à Salazie et **112 mm** à Gros Piton Ste-Rose et au Brûlé-Val-Fleuri, **105 mm** à Bagatelle, **102 mm** à Bellecombe, **101 mm** à Beauvallon

- 3^{ème} décade**
Averses localement modérées sur l'Est
-le 23 : **44 mm** à Hauts de Ste-Rose, **40 mm** à Bellevue Bras-Panon
-le 24 : **47 mm** au Baril, **43 mm** à Hauts de Ste-Rose
-le 29 : **49 mm** à Hauts de Ste-Rose, **40 mm** à Takamaka

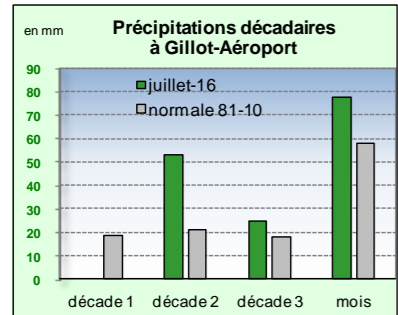
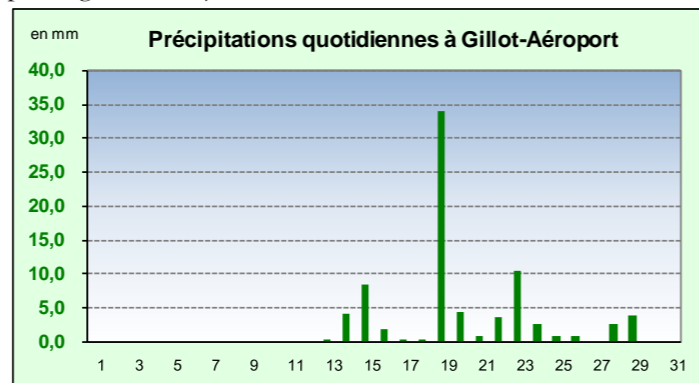
Les alizés souvent secs s'accompagnent ponctuellement de quelques averses modérées se limitant au Sud Sauvage en 1^{ère} décade et à l'Est en 3^{ème} décade.

Le seul épisode pluvieux significatif se produit en fin de 2^{ème} décade. En effet, du 19 au 20, en liaison avec la perturbation tropicale ex-Abela, une limite pluvio-instable arrose copieusement l'Est du département.

Bilan mensuel : tandis que le Sud-Ouest en l'absence de front froid est très déficitaire, l'Est est largement excédentaire grâce à l'épisode des 19 et 20 (inhabituel pour un mois de juillet).

Il pleut 2 fois plus que d'habitude à Mare à Vieille Place, Plaine des Chicots et au Brûlé-Val-Fleuri. On remarque aussi : **+90%** à Plaine des Palmistes et au Gîte de Belouve, **+75%** à Commerson, **+70%** à St-Benoît, Hell-Bourg, Menciol et Beaufond Ste-Marie, **+65%** à Bellevue Bras-Panon, **+60%** à Grand-Hazier, **+55%** à Bagatelle, **+50%** au Baril et à Takamaka, **+45%** à St-François, **+35%** au Tremblet.

A l'inverse, dans le Sud-Ouest, pour des quantités faibles, on constate **80 à 100%** de déficit à Tan-Rouge, Colimaçons et St-Leu. Ailleurs, on observe : **-70%** à Ligne-Paradis, **-60%** au Tampon, **-50%** à Piton St-Leu, et **-30%** (pour des quantités plus significatives) à Grand-Coude et Piton-Bloc.

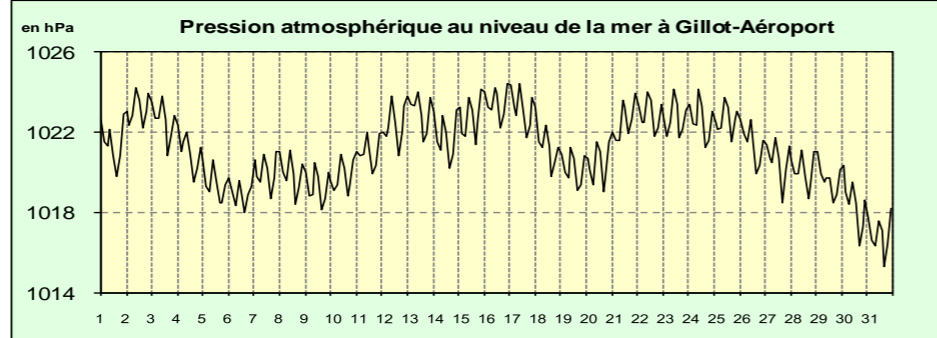


Postes les plus arrosés					
Altitude	Poste	Décade 1	Décade	Décade 3	Mois
(entre 0 et 600m)	Le Baril	53,0	335,5	176,2	564,7 mm
	Bellevue Bras-Panon	2,8	284,4	152,6	439,8 mm
(entre 600m et 1000m)	Hauts de Ste-Rose	71,6	620,7	272,8	965,1 mm
	Takamaka	3,0	374,2	214,5	591,7 mm
(>1000m)	Gîte de Bellecombe	4,2	262,5	125,4	392,1 mm
	Plaine des Palmistes	0,4	240,7	90,2	331,3 mm

Pression

Pression moyenne mensuelle à Gillot-Aéroport : **1021,1 hPa**, inférieure à la moyenne 1991-2010 (1021,6) pour un mois de juillet.

Pression minimale : **1015,3 hPa** le 31.
Pression maximale : **1024,8 hPa** le 16.

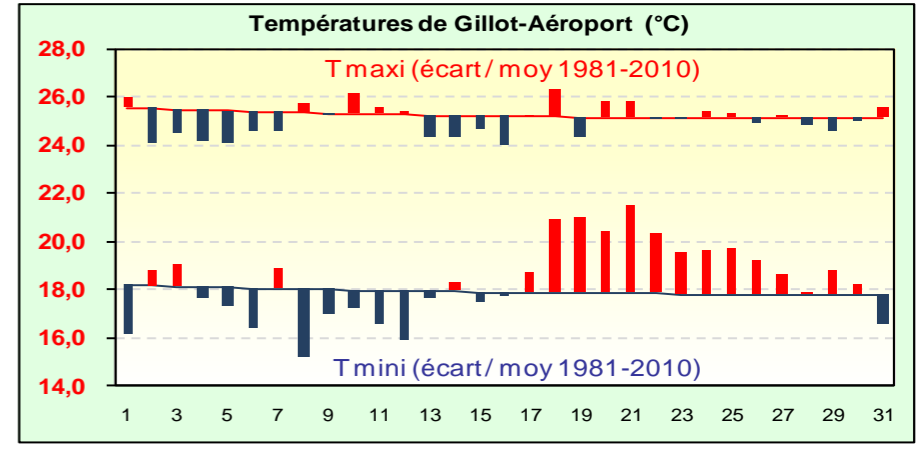
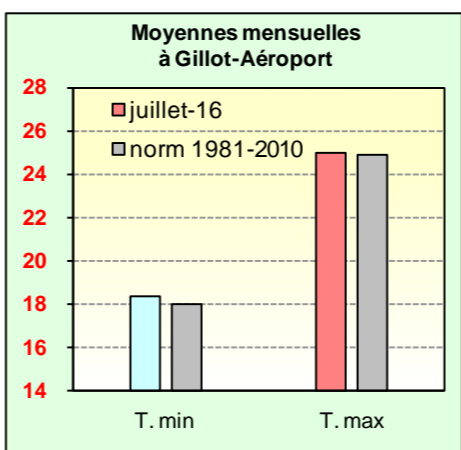


Températures

Normales pour la saison

Dans l'ensemble, les températures sont proches des normales 1981-2010.

Gillot-Aéroport :
La température moyenne mensuelle s'élève à **21,7°C**, ce qui représente un écart à la normale 1981-2010 de **+0,3°C**.

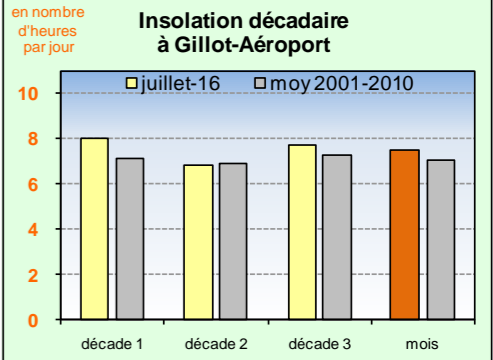


Insolation

Partagée

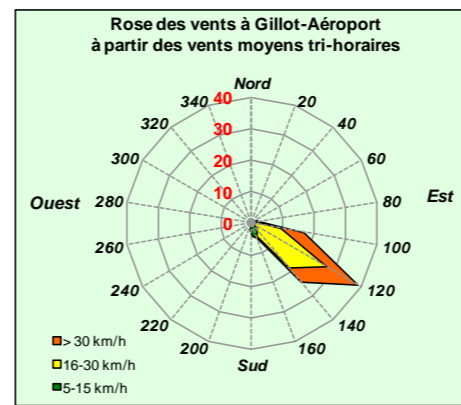
Le soleil brille davantage à Piton St-Leu, Colimaçons, Cilaos, Piton-Maïdo et au Tampon (**+5%**).
Par contre, les nuages prédominent à Petite-France (**-10%**), au Port, à L'Ermitage, Bois-de-Nèfles St-Paul et Ligne-Paradis (**-5%**).

Gillot-Aéroport :
La durée d'insolation quotidienne est supérieure de 26 minutes à la moyenne 2001-2010.
Le soleil a brillé en moyenne **7h31** par jour.
On observe 2 journées consécutives faiblement ensoleillées (*moins de 4h de soleil*) les 19 et 20.



Vent

Plus fort que de coutume



Les alizés d'est à sud-est sont souvent assez forts sur les côtes sud-ouest, et encore plus soutenus sur les côtes nord-est.

Gillot-Aéroport :
On observe 18 jours de vent fort (*rafales supérieures à 58 km/h*), la moyenne 2001-2010 étant de 13,3.

Pierrefonds-Aéroport :
On enregistre 15 jours de vent fort, la moyenne 2001-2010 étant de 13,1.

