

## Houle

Une seule houle significative a intéressé La Réunion au cours de ce mois de mars :

- Le 23 : houle de sud-ouest de 2m50 en hauteur moyenne sur les côtes ouest et sud.

## Evènement du mois

### Vigilance Orage le 16

Le 16 en journée, dans le flux de nord à nord-ouest humide et instable, une limite de convergence glisse sur La Réunion. Des averses orageuses, localement fortes, se produisent sur l'ensemble de l'île.

En intensité maximale, on relève en mi-journée (en 1h) : **52,6 mm** à Bras-Pistolet, **43,4 mm** à Bellevue Bras-Panon, **39,3 mm** à Salazie-Village, **36,5 mm** à Tan-Rouge, **35,4 mm** à Colimaçons, **34,2 mm** à Gillot, **32,7 mm** à Chemin de Ceinture.

Par ailleurs, grâce au nouveau capteur de foudre installé sur le département, on observe au cours de l'épisode (après-midi du 16 et dans la nuit du 16 au 17) entre 150 et 250 impacts principalement sur le Nord-Est et la région de St-Leu (en intégrant les zones marines côtières) ainsi que dans les Cirques.

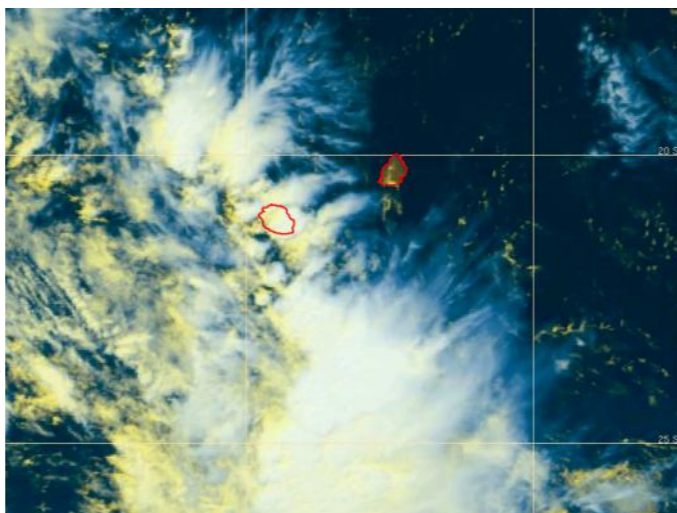
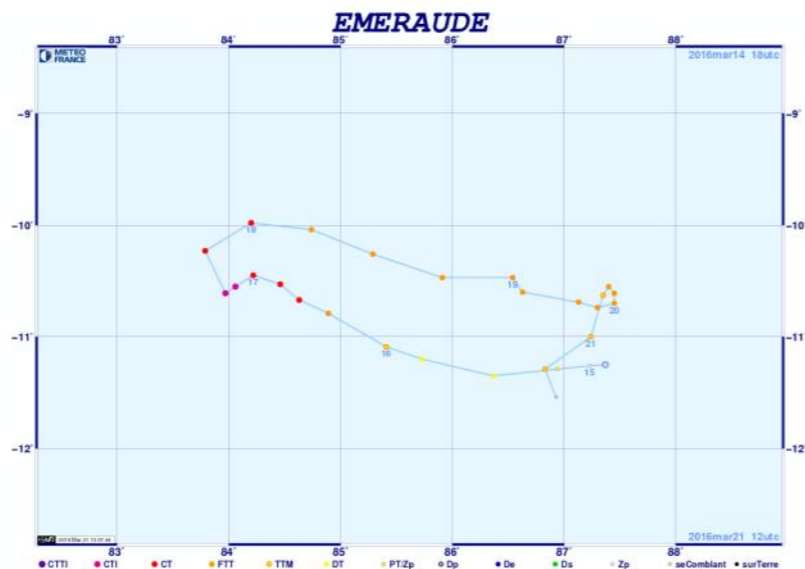


Image satellite Meteosat 7 (composition colorée) du 16/03/2016 à 14h00 locale

## Activité Cyclonique

2 Systèmes ont été suivis par le CMRS

- Système N°6 (15 au 21) : évolue loin dans l'est du Bassin et baptisé **EMERAUDE** le 16. Intensité maximale le 17 : **Cyclone Tropical Intense** 940 hPa (vent maximal moyen de 194 km/h avec rafales estimées sur mer de 274 km/h)
- Système N°7 (du 28 au 30) : dépression tropicale évoluant aussi dans l'est du Bassin. Lors de la réanalyse, ce système a été reclassé au stade de **Tempête Tropicale Modérée**.



# Bulletin CLIMATOLOGIQUE Mensuel

# 974 LA REUNION



## MARS 2016

### Caractère dominant du mois

Pluviométrie très déficitaire, surtout dans les Hauts.

### Précipitations

Le déficit pluviométrique atteint les **40%** en moyenne (**-60%** dans les Hauts).

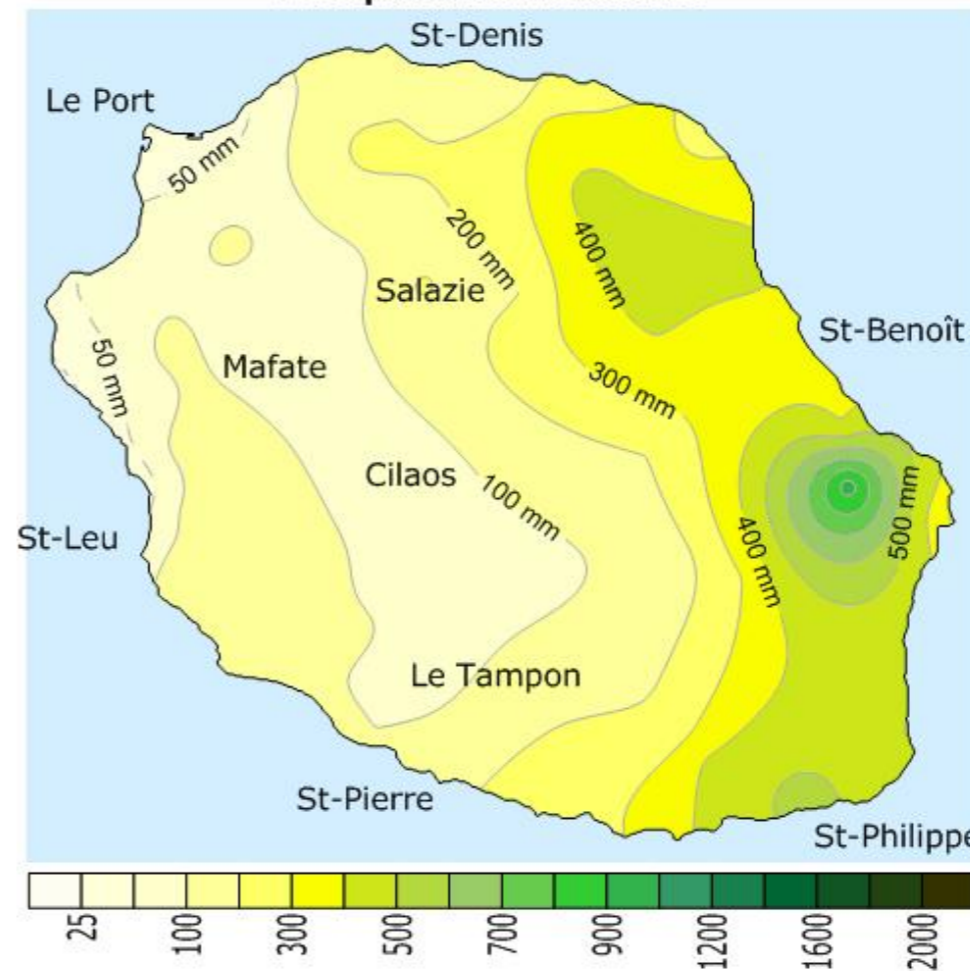
### Températures

Par rapport à la normale 1981-2010, l'écart à la température moyenne est de **+0,7°C**.

### Insolation

Le rayonnement global moyen sur l'île est presque égal à la moyenne 2001-2010 (**-1%**).

### Précipitations mensuelles



## Chiffres marquants du mois

### Précipitations

#### Cumul mensuel

Parmi les postes les moins arrosés, on remarque pour ce mois de mars :

- Pointe des Trois-Bassins : **28,9 mm**
- Ferme Corail : **29,0 mm**
- Le Port : **31,7 mm**
- L'Ermitage : **43,5 mm**
- La Saline les Hauts : **45,0 mm**
- Palmiste-Rouge : **55,3 mm**
- Ilet à Cordes : **61,0 mm**

### Températures

#### Température maximale journalière (pour un mois de mars)

**29,6°C** le 3 à Mare à Vieille Place (2<sup>ème</sup> valeur la plus élevée - Record : **29,7°C** le 01/03/2007 - début des mesures en 1990)

#### Température minimale journalière (record pour un mois de mars)

**27,3°C** le 3 à Gillot (minimale la plus élevée depuis le début des mesure en 1953 - ancien record : 26,6°C le 7/03/2006)

**25,5°C** le 6 au Baril (minimale la plus élevée depuis le début des mesure en 1989 - ancien record : 25,4°C le 1/03/1991)

### Vents

#### Rafales maximales

**73 km/h** (sud-sud-est) le 27 à Pointe des Trois-Bassins

**69 km/h** (est-sud-est) le 8 à Pierrefonds-Aéroport

**68 km/h** (sud) le 27 à Gros Piton Ste-Rose

**63 km/h** (est) le 3 au Baril

**63 km/h** (est-sud-est) le 8 à Gillot

**59 km/h** (nord-est) le 8 à Plaine des Cafres

**58 km/h** (est) le 8 à Cilaos



## Bulletin CLIMATOLOGIQUE Mensuel

Édité par METEO-FRANCE  
Direction Inter Régionale Océan Indien  
50, Bd du Chaudron  
97490 Ste-Clotilde  
Directeur de publication : David Goutx

téléphone : 02.62.92.11.00  
télécopie : 02.62.92.11.47

Prenez le temps d'un coup de fil .... La Météo de l'île de La Réunion au 08 92 68 08 08 (tarif 0,31 €/mn)  
Le point cyclone au 08 97 65 01 01 (tarif 0,51 €/appel d'un poste fixe)  
d'une connexion Internet .... <http://www.meteofrance.com> (national) ou <http://www.meteofrance.re> (régional)

# Précipitations

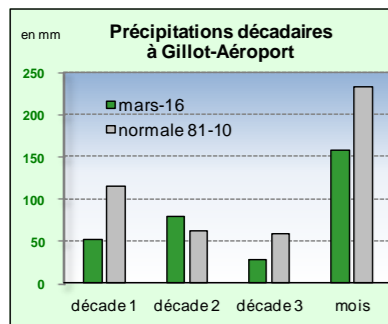
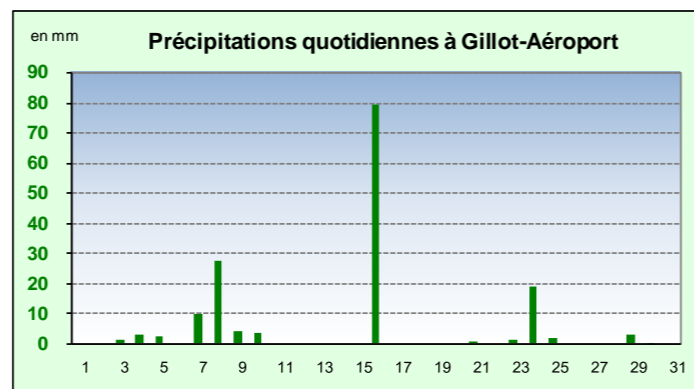
## Largement déficitaires, surtout dans les Hauts

- 1<sup>ère</sup> décade**  
Alizés passagèrement plus humides et localement instables  
- nuit du 1<sup>er</sup> au 2 : **82 mm** à Petite-Ile, **42 mm** à St-Joseph  
- le 5 : **199 mm** à Hauts de Ste-Rose, **174 mm** à Rivière de l'Est, **123 mm** à St-Benoît, **69 mm** à Beauvallon  
- nuit 7 au 8 : **59 mm** au Baril, **48 mm** à Bras-Pistolet  
- le 8 : **101 mm** à Takamaka, **98 mm** à Bellevue Bras-Panon, **87 mm** à Beauvallon, **76 mm** à Bellecombe

- 2<sup>ème</sup> décade**  
Convergence pluvio-orageuse le 16  
- le 15 (après-midi) : **63 mm** aux Avirons, **31 mm** à Pont-Mathurin  
- le 16 : **102 mm** à Bras-Pistolet, **95 mm** à Menciol, **87 mm** à Bellevue Bras-Panon, **79 mm** à Hell-Bourg, **74 mm** à Beauvallon, **73 mm** à Chemin de Ceinture, **63 mm** à Colimaçons, **57 mm** à Etang-St-Leu, **56 mm** à Pont-Mathurin  
- le 17 : **95 mm** au Baril, **82 mm** à La Crête, **70 mm** à Petite-Ile, **63 mm** à St-Joseph, **56 mm** à Piton-Bloc

- 3<sup>ème</sup> décade**  
Passage d'un front froid très atténué le 25  
- fin de journée du 24 : **65 mm** à Montauban, **61 mm** à Bagatelle  
- nuit du 24 au 25 : **67 mm** à St-Joseph, **45 mm** à Petite-Ile  
- le 25 : **50 mm** à Gros Piton Ste-Rose, **47 mm** au Baril

En 1<sup>ère</sup> décade, les alizés apportent quelques averses localement modérées à fortes du 5 au 8 (notamment sur l'Est). La 2<sup>ème</sup> décade est marquée par l'épisode orageux du 16 avec des averses généralisées ponctuellement fortes sur le Nord-Est et la région de St-Leu. Le 17, le flux s'oriente au sud et donne encore de bonnes pluies sur le Sud Sauvage. Enfin la 3<sup>ème</sup> décade est généralement sèche si l'on excepte les pluies des 24 et 25 en liaison avec un front froid très atténué. Le bilan est très déficitaire (-40% en moyenne). Mais c'est surtout dans les Hauts que les déficits sont les plus significatifs : -80% à Commerson, -75% à Cilaos et Palmiste-Rouge, Mare à Vieille Place et La Nouvelle, -70% à Plaine des Palmistes, Ilet à Cordes, Plaine des Chicots et Plaine des Cafres, -65% à Bellecombe et Dos d'Ane, -55% à Hell-Bourg et au Gîte de Belouve, -50% au Guillaume et Tampon. Ailleurs, on remarque : -65% à Takamaka, au Port et à Saline les Hauts, -60% à Pont d'Yves, -55% à Bras-Long. A l'inverse, la frange côtière allant de St-Joseph aux Avirons est excédentaire : +45% à St-Joseph, +25% aux Avirons, +20% à Piton St-Leu, +10% à Pierrefonds-Cirad, +5% à Pont-Mathurin.

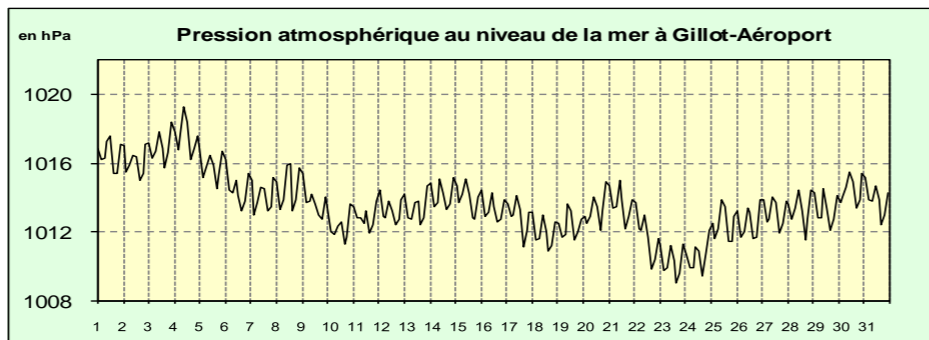


Postes les plus arrosés					
Altitude	Poste	Décade 1	Décade	Décade 3	Mois
(entre 0 et 600m)	Le Baril	206,5	204,9	119,3	530,7 mm
	Bellevue Bras-Panon	284,4	135,0	60,7	480,1 mm
(entre 600m et 1000m)	Hauts de Ste-Rose	543,0	173,2	243,2	959,4 mm
	La Crête	150,5	161,5	113,0	425,0 mm
(>1000m)	Gîte de Bellecombe	210,5	49,8	25,2	285,5 mm
	Belouve	148,9	67,0	43,7	259,6 mm

# Pression

Pression moyenne mensuelle à Gillot-Aéroport : **1013,7 hPa**, supérieure la normale 1991-2010 (1012,9) pour un mois de mars.

Pression minimale : **1008,9 hPa** le 23.  
Pression maximale : **1019,3 hPa** le 4.

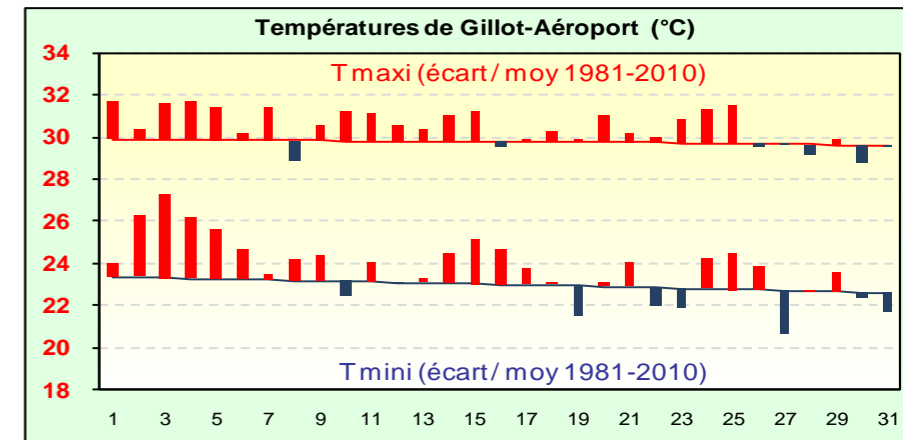
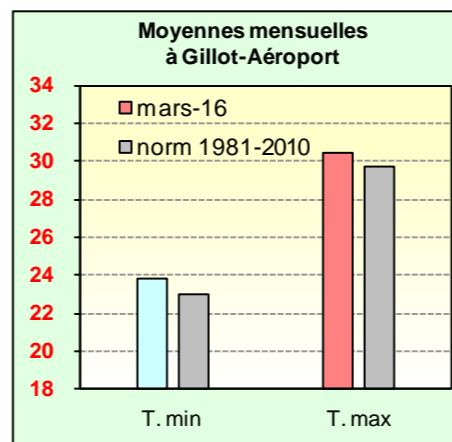


# Températures

## Maximales élevées

L'écart à la normale 1981-2010 est de **+0,8°C** pour les températures maximales et de **+0,5°C** pour les températures minimales. Si les maximales sont au 4<sup>ème</sup> rang sur 52 ans, les minimales ne se classent qu'au 10<sup>ème</sup> rang. Mais, c'est à la Plaine des Cafres que les maximales sont particulièrement élevées avec un écart de **+1,8°C** (record pour un mois de mars).

**Gillot-Aéroport :**  
La température moyenne mensuelle s'élève à **27,1°C**, ce qui représente un écart à la normale 1981-2010 de **+0,7°C** (3<sup>ème</sup> rang depuis 1953 proche du record de **27,2°C** de 1970 et 2004 pour un mois de mars).

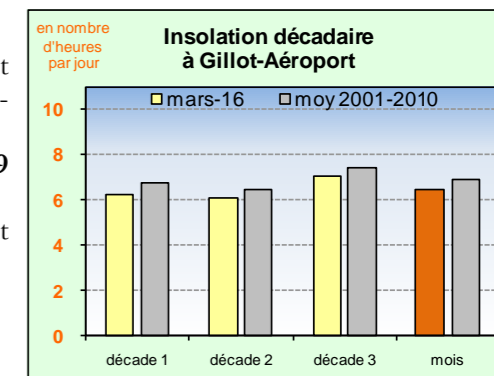


# Insolation

## Contrastée

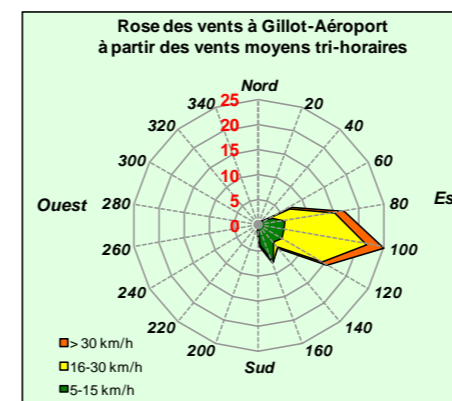
Les nuages prédominent notamment au Baril (-15%), à Plaine des Cafres et Cilaos (-10%), à St-Joseph, St-Paul et Piton-Bloc (-5%). En revanche, le soleil brille davantage à Bellecombe et Piton-Maïdo (+10%), à Pointe des Trois-Bassins, Colimaçons, St-Leu et Gros Piton Ste-Rose (+5%).

**Gillot-Aéroport :**  
La durée d'insolation quotidienne est inférieure de 24 minutes à la moyenne 2001-2010. Le soleil a brillé en moyenne **6h29** par jour. On observe 6 journées faiblement ensoleillées (moins de 4h de soleil).



# Vent

## Alizés très inconstants



Sur les côtes nord-est et sud-est, les alizés de sud-est, modérés à assez forts, soufflent essentiellement jusqu'au 11, puis du 28 au 31. Faiblesse des alizés le reste du mois.

**Gillot-Aéroport :**  
On observe 4 jours de vent fort (rafales supérieures à 58 km/h) dont 3 du 1<sup>er</sup> au 11, la moyenne 2001-2010 étant de 8,8.

**Pierrefonds-Aéroport :**  
On enregistre 6 jours de vent fort (dont 4 du 1<sup>er</sup> au 11), la moyenne 2001-2010 étant de 8,4.



METEO FRANCE



METEO FRANCE