

Une seule houle significative a intéressé La Réunion au cours de ce mois de février :

- les 9 et 10 : houle de nord de 2m en moyenne sur les côtes nord-ouest de l'île

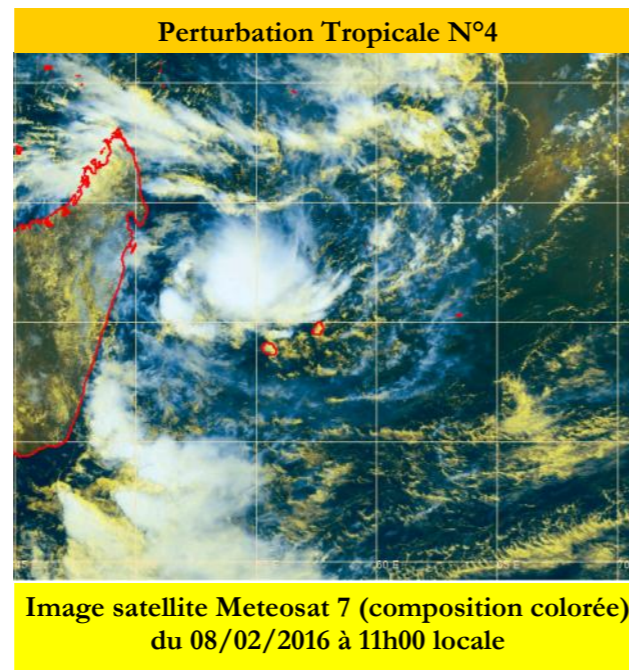
Evènement du mois

Episode pluvio-instable du 5 au 10

Lors de la 1^{ère} décade, un enroulement nuageux convectif issu d'une vaste dépression de mousson se positionne à mi-chemin entre l'île Tromelin et La Réunion. La perturbation tropicale contourne ensuite le département par l'ouest, puis le sud-ouest avant de donner naissance tardivement à la Tempête Tropicale Modérée DAYA. Les bandes pluvio-instables liées au système dépressionnaire initial commencent à concerner le département à partir du 5. Mais c'est le 8 et dans la nuit du 8 au 9 que la convergence est la plus active. On relève en particulier (entre le 8 à 07h et le 9 à 07h) : **300 mm** à Hell-Bourg, **299 mm** à Commerson, **286 mm** à Belouve, **275 mm** à La Crête, **258 mm** à Bellecombe, **243 mm** à Plaine des Palmistes (dont **72 mm** en 1h), **237 mm** à La Nouvelle (dont **73 mm** en 1h) et **180 mm** à Plaine des Cafres (dont **70 mm** en 1h).

En outre, avec l'éloignement de DAYA le 11, le flux s'oriente au secteur ouest à nord-ouest ; ce qui induit un assèchement avec réchauffement sur les versants sous le vent du relief (effet de foehn) où l'on observe plusieurs records absolus de température maximale*.

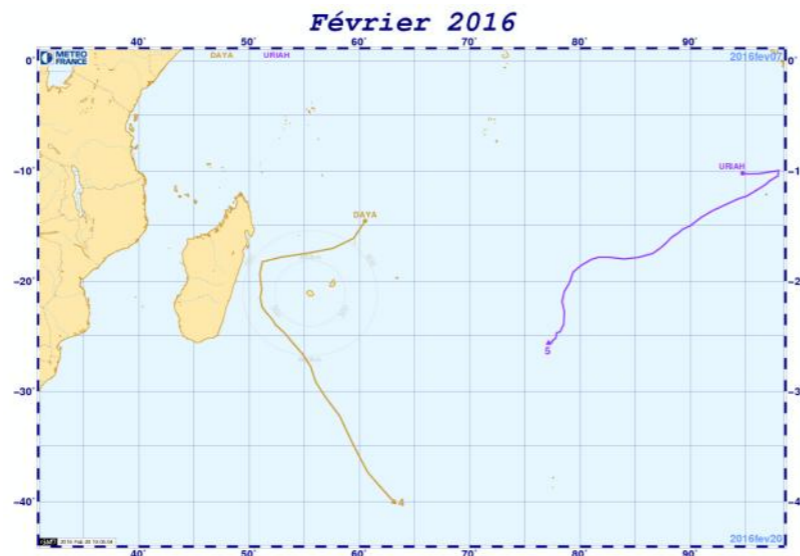
* : voir chiffres marquants du mois en 1^{ère} page



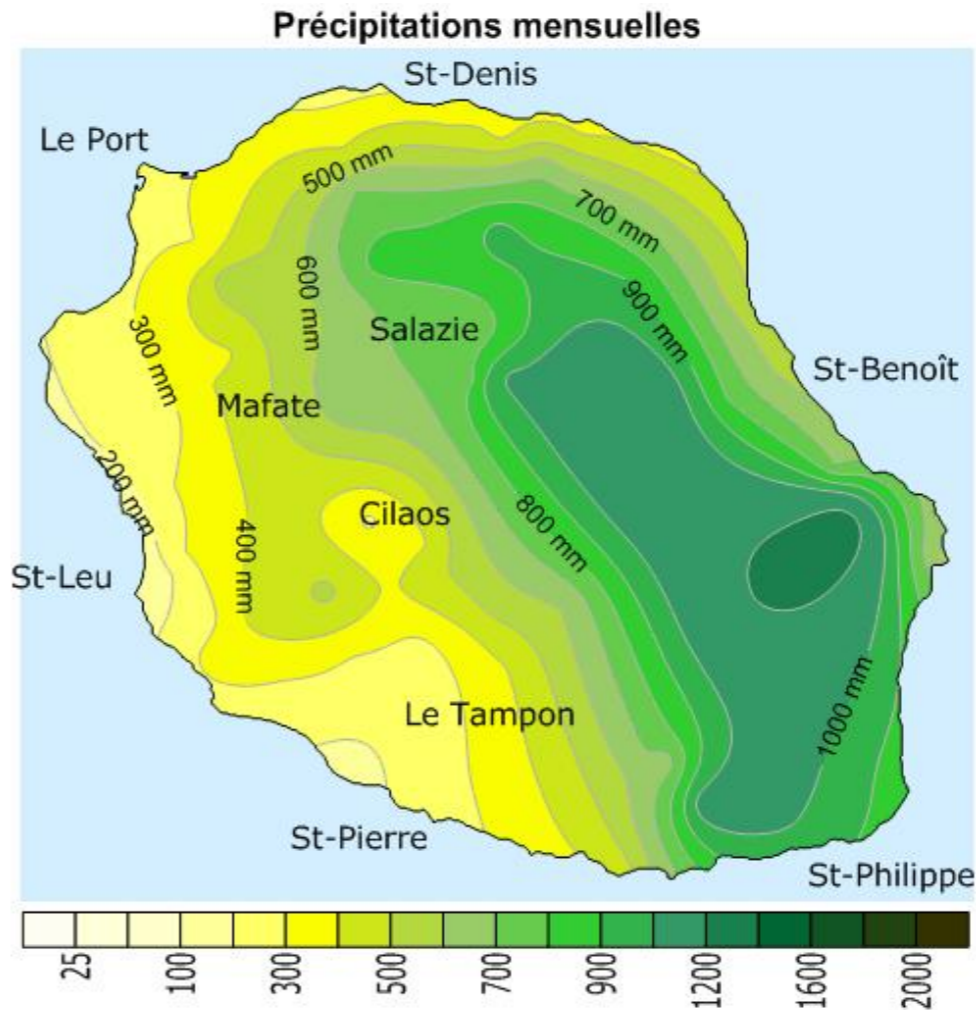
Activité Cyclonique

- Système N°4 (8 au 12) : Baptisée DAYA le 10. Intensité maximale le 11 : Tempête Tropicale Modérée 992 hPa (vent maximal moyen de 74 km/h avec rafales estimées sur mer de 104 km/h)
- Système N°5 (14 au 20) : URIAH* venant de la zone de responsabilité australienne. Intensité maximale le 17 : Cyclone Tropical Intense 925 hPa (vent maximal moyen de 204 km/h avec des rafales estimées sur mer de 287 km/h).

* : parmi toutes les saisons cycloniques, c'est la 3^{ème} fois que le 1^{er} Cyclone Tropical de la saison est aussi tardif sur notre zone (après FARIDA le 26/02/1992 et DAVINA le 05/03/1999).



FEVRIER 2016



Caractère dominant du mois

Ce mois de février est le plus arrosé depuis 2007 (Cyclone GAMEDE) et se situe au 3^{ème} rang des plus chauds depuis 52 ans.

Précipitations

La pluviométrie moyenne sur l'île est excédentaire de **10%**.

Températures

Par rapport à la normale 1981-2010, l'écart à la température moyenne est de **+0,9°C**.

Insolation

Le rayonnement global moyen sur l'île est inférieur de **10%** à la moyenne 2001-2010.

Chiffres marquants du mois

Précipitations

Cumul mensuel

(pour un mois de février)

982,6 mm au Baril (3^{ème} valeur la plus élevée depuis le début des mesures en 1990 - record : **1223,8 mm** en 2007)

551,0 mm à Bois-de-Nèfles St-Paul (5^{ème} valeur la plus élevée depuis le début des mesures en 1952)

326,5 mm aux Avirons (4^{ème} valeur la plus élevée depuis le début des mesures en 1952).

193,6 mm à Pointe des Trois-Bassins (5^{ème} valeur la plus élevée depuis le début des mesures en 1988)

Températures

Température maximale journalière

-records absolus le 11

34,6°C au Gol les Hauts (ancien record : 34,4°C le 05/03/2004 - début des mesures en 1997)

31,5°C à Mare à Vieille Place (record égalé du 10/01/2007 - début des mesures en 1989)

30,4°C à Cilaos (ancien record : 30,1°C le 10/03/1969 - début des mesures en 1969)

30,7°C à Plaine des Makes (ancien record : 30,5°C le 24/02/2013 - début des mesures en 2004)

-record pour un mois de février
30,2°C le 11 à Plaine des Palmistes (ancien record : 29,3°C le 4/02/2009 - début des mesures en 1961).

Vents

Rafales maximales (le 8)

130 km/h (est-nord-est) à Piton-Maïdo

90 km/h (est-nord-est) à Plaine des Cafres

88 km/h (nord-nord-est) à Bellecombe

83 km/h (sud-ouest) à Cilaos

82 km/h (est-nord-est) à Gillot

76 km/h (sud-est) à Petite-France

72 km/h (sud-est) à Pierrefonds-Aéroport

72 km/h (nord-ouest) à Gros Piton Ste-Rose

77 km/h (nord-nord-est) le 26 au Port

Précipitations

Excédentaires

• **1^{ère} décade**
 Perturbée ; épisode pluvio-instable du 5 au 10
 -du 5 au 10 : **891 mm** à Bellecombe, **770 mm** à Belouve, **759 mm** à Commerson, **751 mm** à Plaine des Palmistes, **749 mm** à Hell-Bourg et Takamaka, **746 mm** à Hauts de Ste-Rose, **670 mm** à Salazie, **597 mm** à Plaine des Fougères, **545 mm** à Chemin de Ceinture, **526 mm** à Plaine des Chicots, **517 mm** à Bellevue Bras-Panon, **502 mm** à La Nouvelle, **485 mm** à La Crête, **482 mm** à Bras-Pistolet, **473 mm** à Rivière de l'Est, **435 mm** à Aurère, **399 mm** à St-Benoît, **394 mm** au Brûlé-Val-Fleuri, **380 mm** au Baril, **378 mm** à Mencil, **370 mm** à Cilaos, **365 mm** à Plaine des Cafres

• **2^{ème} décade**
 Convection diurne avec ondées localement fortes l'après-midi
 -le 13 : **86 mm** au Tampon (en 3h), **72 mm** à Pont d'Yves
 -le 14 : **68 mm** à Etang-St-Leu (en 2h), **57 mm** à Plaine des Makes (en 1h), **51 mm** à Bois-de-Nèfles St-Paul (en 1h)
 -le 20 (en 2h) : **68 mm** au Baril, **58 mm** à Plaine des Palmistes

• **3^{ème} décade**
 Ondées orageuses localement très fortes l'après-midi ; zone de convergence avec pluies généralisées du 24 au 27
 -le 23 (en 3h) : **131 mm** à Bellevue Bras-Panon (101 mm en 1h)
 -le 24 (en 3h) : **191 mm** à Plaine des Makes (109 mm en 1h), **117 mm** à Montauban (95 mm en 1h)
 -le 25 (en 6h) : **133 mm** à La Crête, **103 mm** à Petite-Ile
 -le 28 (en 3h) : **146 mm** au Baril (99 mm en 1h et 133 mm en 2h)

En 1^{ère} décade, des pluies marquées arrosent une grande moitié est notamment les Hauts, les Cirques et le Volcan (épisode instable du 5 au 10 lié à la Perturbation Tropicale N°5).

En 2^{ème} décade, le temps reste instable et la convection d'évolution diurne donne de bonnes ondées très localisées l'après-midi principalement sur l'Ouest et le Sud-Ouest.

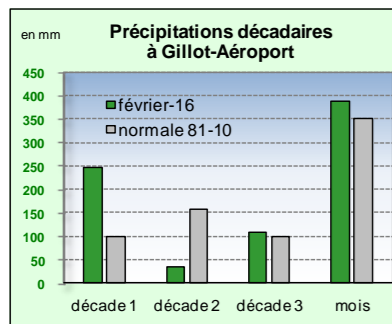
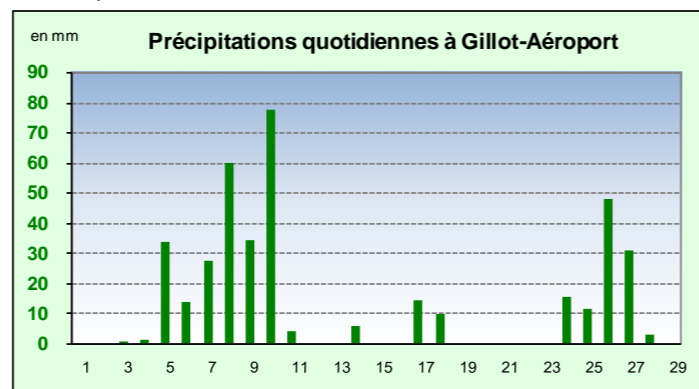
Enfin en 3^{ème} décade, le département est sous l'influence d'une limite de convergence fluctuante et très instable avec des ondées orageuses localement diluviennes. Ailleurs, les pluies restent modérées et sont généralisées du 24 au 27.

Avec un bilan de **+10%**, ce mois de février est l'un des plus pluvieux depuis 48 ans (11^{ème} rang).

Il pleut 2 fois plus que d'habitude aux Avirons, à Pointe des Trois-Bassins, Pont-Mathurin et Bois-de-Nèfles St-Paul.

Ailleurs, on remarque : **+75%** au Baril, **+60%** à Saline les Hauts, **+50%** à St-Joseph, **+45%** au Tremblet et à La Crête, **+30%** au Guillaume, **+25%** à Grand-Coude, Dos d'Anc et Beaufond Ste-Marie, **+20%** à Piton St-Leu, au Tevelave et au Chaudron, **+15%** à Plaine des Chicots et La Nouvelle.

A l'inverse, on observe **-30%** à Ilet à Cordes, **-20%** à Cilaos et Bois-Rouge, **-15%** à Beauvallon et Commerson, **-10%** au Colosse, Grand-Hazier et Mare à Vieille Place.

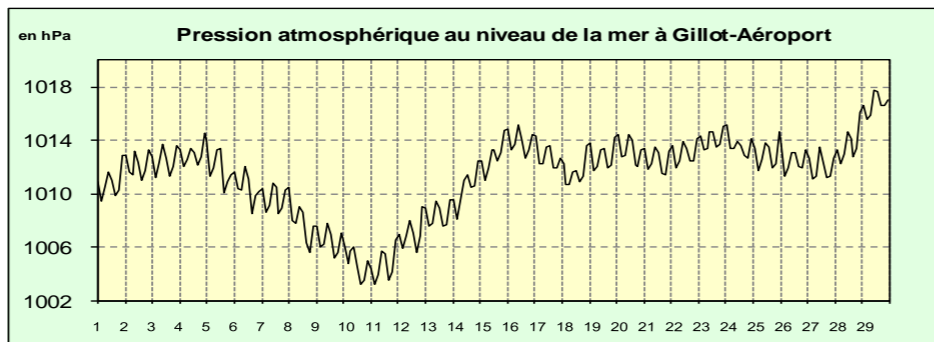


Postes les plus arrosés					
Altitude	Poste	Décade 1	Décade	Décade 3	Mois
(entre 0 et 600m)	Le Baril	420,4	140,6	421,6	982,6 mm
	Bellevue Bras-Panon	540,5	94,9	276,5	911,9 mm
(entre 600m et 1000m)	Hauts de Ste-Rose	837,6	194,4	332,7	1364,7 mm
	Takamaka	817,6	135,8	209,1	1162,5 mm
(>1000m)	Bellecombe	920,0	82,5	160,3	1162,8 mm
	Plaine des Palmistes	768,6	103,2	257,8	1129,6 mm

Pression

Pression moyenne mensuelle à Gillot-Aéroport : **1011,3 hPa**, presque égale à la moyenne 1991-2010 (1011,2) pour un mois de février.

Pression minimale : **1002,4 hPa** le 10.
 Pression maximale : **1017,9 hPa** le 29.



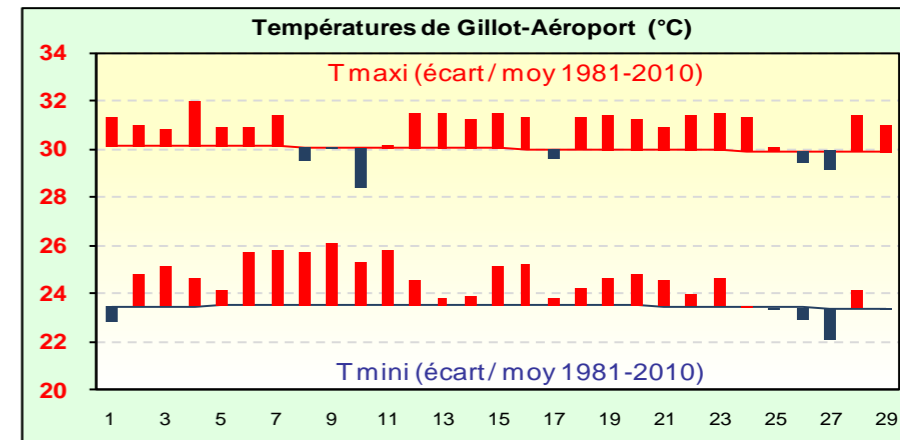
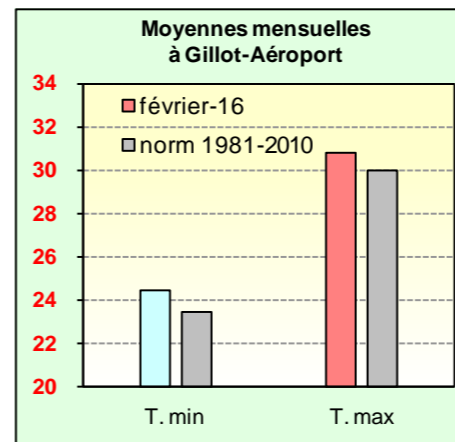
Températures

Elevées

L'écart à la normale 1981-2010 est de **+0,9°C** pour les températures maximales et les températures minimales. Si les maximales se classent au 3^{ème} rang sur 52 ans, les minimales sont au 2^{ème} rang.

Gillot-Aéroport :

La température moyenne mensuelle s'élève à **27,6°C**, ce qui représente un écart à la normale 1981-2010 de **+0,9°C** (record depuis 1953).



Insolation

Nuageux à très nuageux

Les nuages prédominent notamment dans le Sud-Est : **-25%** au Baril, à Bellecombe* et Plaine des Palmistes, **-20%** à Gros Piton Ste-Rose. On remarque également **-15%** à St-Benoît, Cilaos, Plaine des Cafres, St-Paul, Colimaçons et St-Joseph. Le soleil brille davantage sur un seul poste, celui de Petite-France où l'on observe **+10%**.

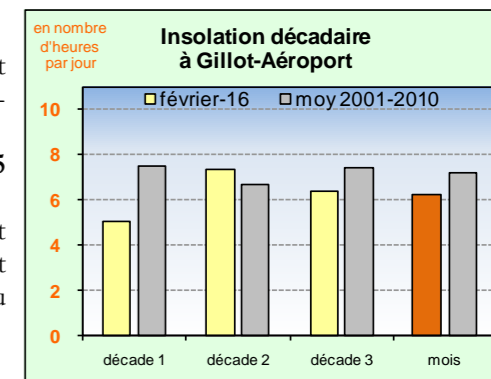
* : record de rayonnement le moins élevé

Gillot-Aéroport :

La durée d'insolation quotidienne est inférieure de 56 minutes à la moyenne 2001-2010.

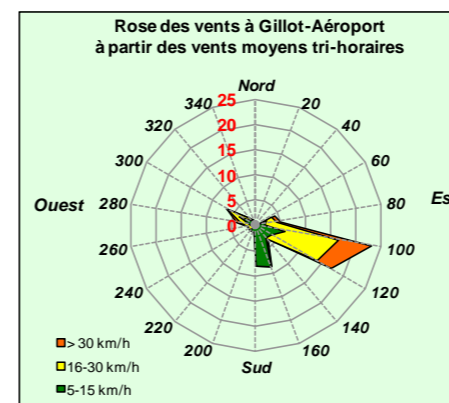
Le soleil a brillé en moyenne **6h15** par jour.

On observe 8 journées faiblement ensoleillées (moins de 4h de soleil), dont 3 consécutives du 8 au 10 et du 25 au 27.



Vent

Variable et irrégulier



Des alizés modérés à assez forts soufflent en 1^{ère} décade sur les côtes nord-est et sud-est (en liaison avec le système perturbé N°5). Puis les vents sont variables faibles à modérés le reste du mois.

Gillot-Aéroport :

On observe 5 jours de vent fort (rafales supérieures à 58 km/h) tous en 1^{ère} décade, la moyenne 2001-2010 étant de 6,5.

Pierrefonds-Aéroport :

On enregistre 6 jours de vent fort (dont 4 en 1^{ère} décade), la moyenne 2001-2010 étant de 7,9.