

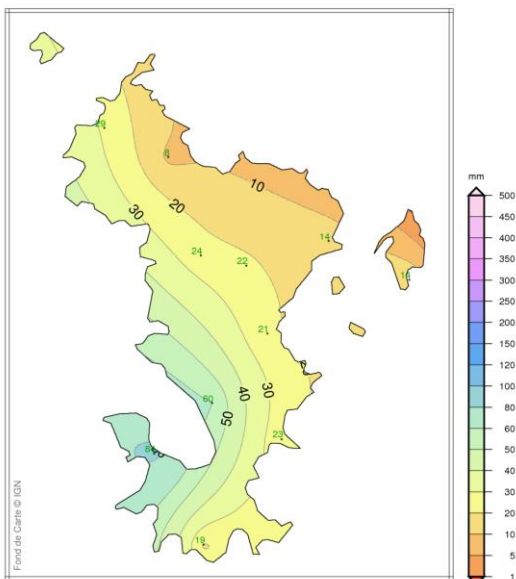
## MAI 2015

### Pluviométrie

Le mois de mai 2015 est très sec sur presque tout le territoire mahorais. Le secteur nord-est de l'île est le plus déficitaire en précipitations avec moins de 20% de pluie par rapport à la moyenne de la période 2001-2015. Seul l'extrême sud-ouest est excédentaire, notamment à Mzouazia, où il a plu 84 mm, ce qui représente près de 170% par rapport à la moyenne de la période. Ce déficit pluviométrique s'explique en partie par le changement de saison. En effet, l'intersaison de « matulahi » s'installe progressivement sur la région, le vent vire rapidement au sud-est et la ZCIT remonte vers le nord.

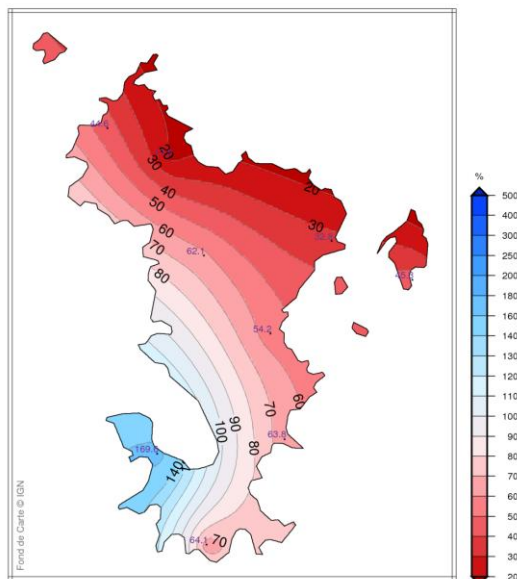
METEO FRANCE

Cumul des précipitations mensuelles  
Mai 2015

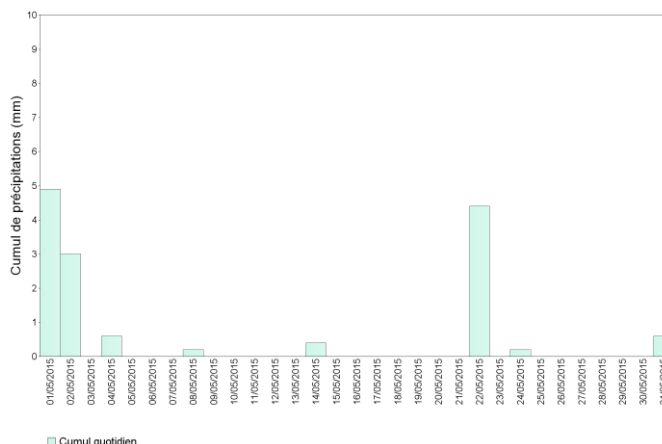


METEO FRANCE

Rapport à la normale  
des précipitations mensuelles  
Mai 2015



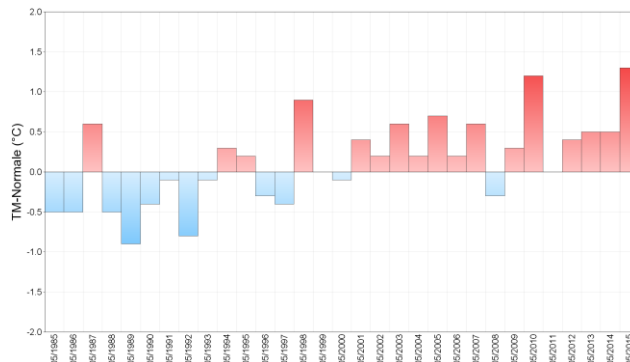
Sur Pamandzi, il n'y a que 8 jours de précipitations sur le mois, avec 5 jours à moins de 1 mm et les 3 autres à moins de 5 mm. Ce mois se distingue aussi par des quantités de pluies limitées.



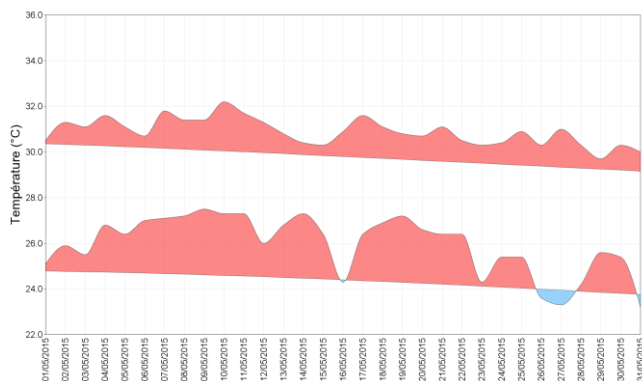
Précipitations à Pamandzi (mai 2015)

## Thermométrie

Pour Pamandzi, c'est le **mois de mai le plus chaud** (en température moyenne) depuis que l'on mesure la température sur ce poste (1951). La température moyenne pour le mois de mai 2015 affiche **28,4°C** (ancien record : 28,3°C en mai 2010)



Anomalies de températures à Pamandzi pour le mois de mai sur la période 1985 à 2015



Anomalies des températures minimales et maximales quotidiennes pour le mois de mai 2015 à Pamandzi

Les écarts à la normale sont plus marqués sur les températures minimales avec des anomalies qui atteignent 2,9°C plusieurs fois. Et même s'il y a deux jours où les écarts sont négatifs, dans l'ensemble, ils sont toujours supérieurs à 2,0°C.

Pour les températures maximales, les écarts sont, certes, moins importants mais ils restent élevés avec un écart supérieur à 1,5°C.

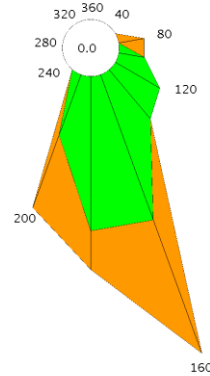
## Vent

Pour mai 2015, le vent est plus axé au 160° alors qu'il est en général bien réparti entre le 200° et le 160° avec une prédominance au 180°.

De plus, le vent s'installe au 160°C dès le début du mois en étant plus soutenu dans cette direction

Il n'y a presque pas de vent dans les secteurs allant du Nord-Est au Sud-Ouest en passant par le Nord.

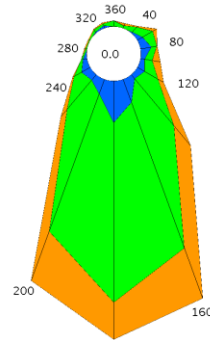
Cela pourrait expliquer, en partie, le déficit en précipitations.



Groupes de vitesses (m/s)  
[1.5;4.5[ [4.5;8.0[ > à 8.0

Pourcentage par direction  
0% 10% 20%

*Vent maximum quotidien moyenné sur 10 minutes à Pamandzi pour le mois de mai de 2015*



Groupes de vitesses (m/s)  
[1.5;4.5[ [4.5;8.0[ > à 8.0

Pourcentage par direction  
0% 5% 10%

*Moyenne de la rose de vent à Pamandzi pour le mois de mai sur la période 2001 -2010*

## Fait marquant du mois

Le mois est remarquable par un déficit significatif de précipitations surtout sur la façade nord-est de l'île. Les températures minimales et maximales restent bien au-dessus des normales.

Le vent bascule progressivement au sud.

La ZCIT remonte vers le nord.

Enfin, en ce début de saison de matulahi, l'influence des anticyclones au sud du canal de Mozambique redeviennent prépondérants pour la région.