

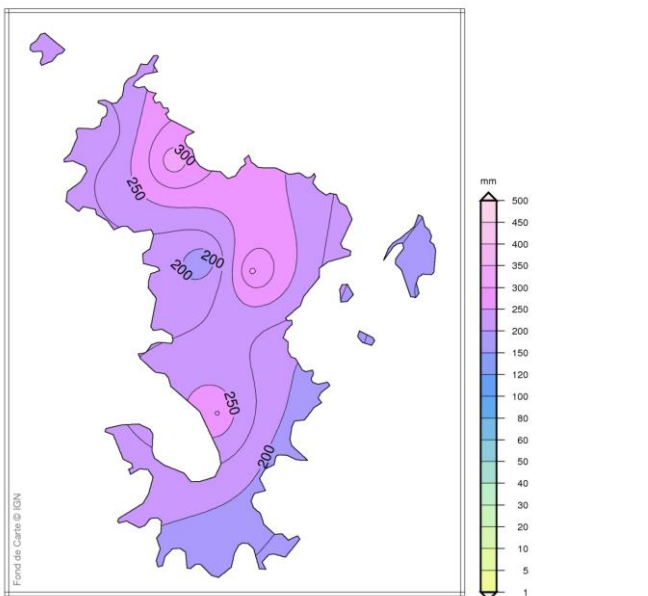
FEVRIER 2015

Pluviométrie

Le mois de février est un mois déficitaire dans l'ensemble même si la région de Dzoumogné au nord et celle de M'zouazia au sud connaissent des précipitations plus marquées. Notons que le sud a été plus arrosé, alors qu'il est généralement plus sec que le reste de l'île.

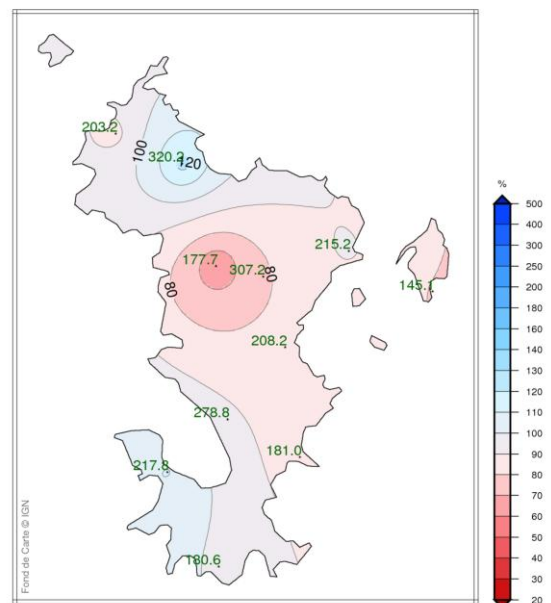
METEO FRANCE
Toujours en service à bord

Cumul des précipitations mensuelles
Février 2015

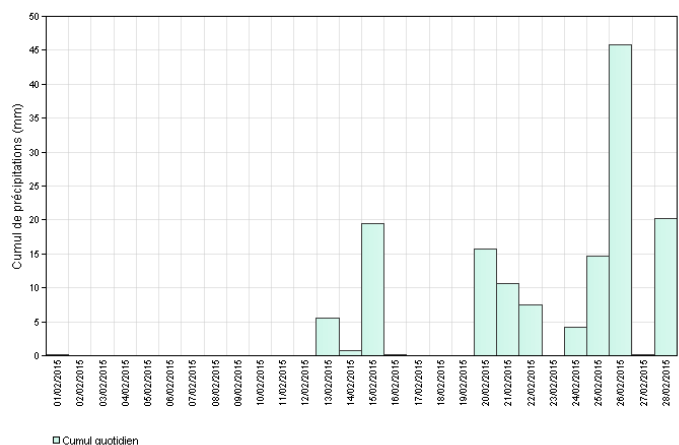


METEO FRANCE
Toujours en service à bord

Précipitations Mayotte Février 2015
Rapport à la moyenne 2001-2010 en % (isoplages)
et pointage du cumul mensuel en mm aux stations



La première quinzaine du mois reste sèche ; ce n'est qu'à partir du 13 février que débutent les précipitations. Celles-ci sont dues à une ligne de grains orageux à proximité de notre île. Après 3 jours d'accalmie, les précipitations reprennent à partir du 20 février, de façon quasi-régulière, pour atteindre un paroxysme le 26 février. Ces précipitations sont la conséquence d'une entrée d'air chaud, humide et instable dans le canal.



□ Cumul quotidien

Précipitations à Pamandzi (février 2015)

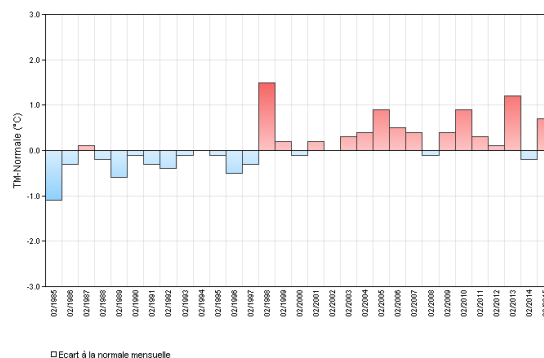
Thermométrie

Les températures moyennes sont largement au-dessus de la normale et plus chaudes qu'au mois de janvier.

La température maximale est de 1 degré supérieure à celle du mois précédent et reste supérieure à la normale même si elle connaît une baisse brutale le 15 février suite au passage des précipitations sur l'île.

La température minimale est assez douce pour le mois, et reste généralement supérieure à la normale.

Les températures baissent significativement le 26 février, en rapport avec le passage d'une zone pluvio-orageuse sur l'île.

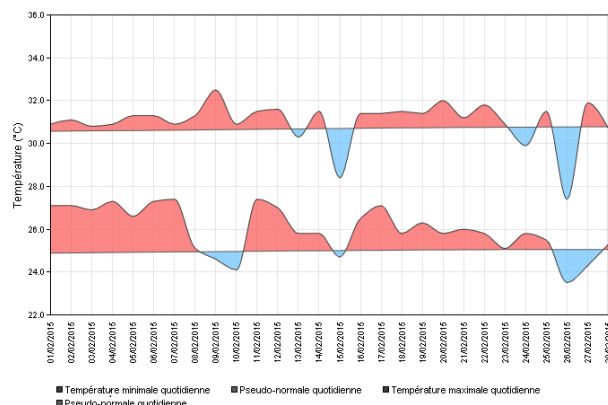


Anomalies de température à Pamandzi pour le mois de février de 1985 à 2015

Les anomalies de températures sont encore plus marquées pour les minimales que pour les maximales.

Lors des périodes allant du 1^{er} au 8 février et du 11 au 18 février, les températures minimales sont supérieures de 2 à 3 degrés au dessus des normales.

Les températures maximales chutent brutalement d'environ 3°C le 15 février et le 26 février.



Anomalies des températures minimales et maximales quotidiennes

Fait marquant du mois

La durée d'insolation est de 178 heures. Elle est légèrement au-dessus de la moyenne mais c'est au cours de la première décade que le soleil est le plus présent : il concentre la moitié de l'ensoleillement du mois. L'insolation commence à baisser lors de la deuxième décade tout en restant proche de la moyenne. Pour finir, la période du 21 au 28 février se déroule pratiquement tous les jours sous les nuages.