

# Houle

Une seule houle australe a intéressé La Réunion au cours de ce mois de novembre :

- Les 5 et 6 : houle de sud-ouest de 2m50 en moyenne sur les côtes ouest et sud.

# Evènement du mois

## Episode pluvieux généralisé des 4 et 5

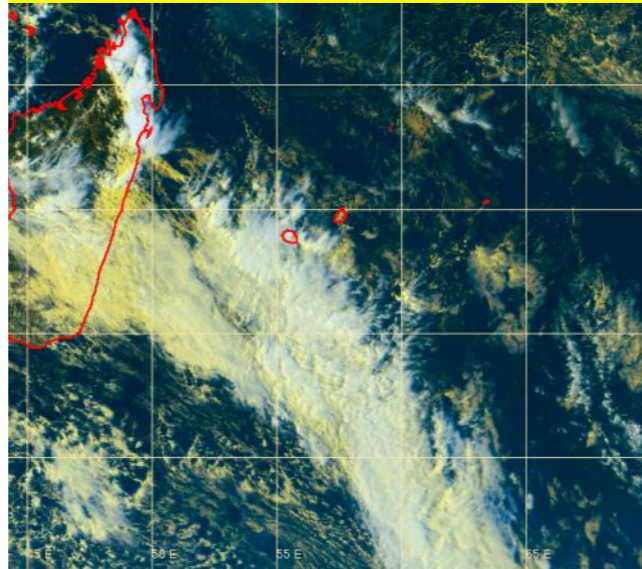
En liaison avec une dépression polaire, un front froid actif remonte vers la Réunion et les premiers nuages convectifs abordent notre île dans l'après-midi du 4.

La convergence liée à la limite frontale donne (en fin d'après-midi) de fortes pluies localisées sur l'Ouest (en 1h glissante : **58,0 mm** à Tan-Rouge, **45,5 mm** à L'Ermitage, **36,0 mm** à La Saline les Hauts). On observe également des pluies marquées sur la côte est (**69,0 mm** à St-Benoît entre 15h30 et 18h30).

Le 5 en journée, les pluies frontales concernent surtout le Sud-Ouest. C'est ce jour là également que l'on observe sur plusieurs stations du Sud-Ouest des records (pour un mois de novembre) de températures maximales les plus basses.

Après le passage du front froid s'ensuit une période avec des nuits généralement plus fraîches que d'habitude ainsi que des journées moins chaudes (sauf dans les Hauts). Ce n'est qu'au cours de la 2<sup>ème</sup> décade que les températures s'élèvent sensiblement pour dépasser au-dessus des normales de saison.

Image satellite Meteosat 7 (composition colorée) du 04/11/2015 à 17h00 locale



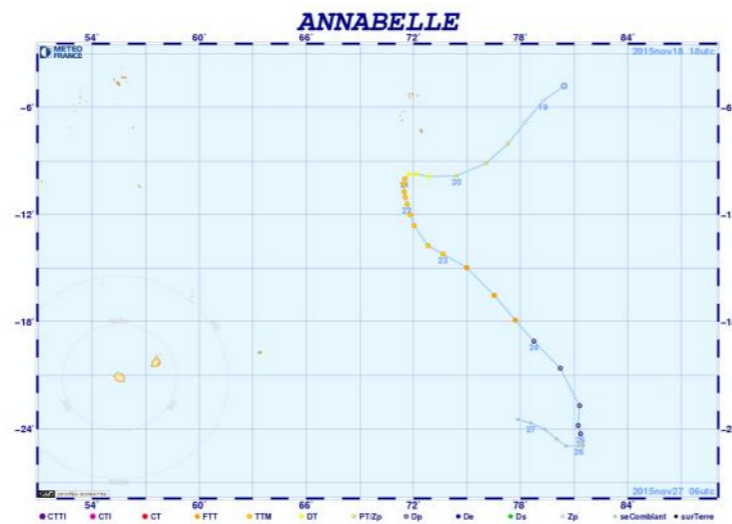
# Activité Cyclonique

1<sup>er</sup> système de la saison suivi par le CMRS, Annabelle est baptisée le matin du 21 au sud de l'archipel des Chagos.

La Tempête Tropicale Modérée se dirige lentement vers le sud avant d'accélérer vers le sud-est atteignant ponctuellement le stade de Forte Tempête Tropicale le matin du 23 (pression centrale de 986 hPa avec des rafales maximales estimées sur mer de 144 km/h).

Mais, subissant de plus en plus de contraintes verticales (fort cisaillement), le météore va ensuite s'essouffler et s'affaiblir graduellement.

Dépression Post-Tropicale le 24, le minimum résiduel finit par se combler le 26.



# Bulletin CLIMATOLOGIQUE Mensuel

Édité par METEO-FRANCE  
Direction Inter Régionale Océan Indien  
50, Bd du Chaudron  
97490 Ste-Clotilde  
Directeur de publication : David Goutx

téléphone : 02.62.92.11.00  
télécopie : 02.62.92.11.47

Prenez le temps d'un coup de fil .... La Météo de l'île de la Réunion au 08 92 68 08 08 (tarif 0,31 €/mn)  
Le point cyclone au 08 97 65 01 01 (tarif 0,51 €/appel d'un poste fixe)  
d'une connexion Internet .... <http://www.meteofrance.com> (national) ou <http://www.meteofrance.re> (régional)

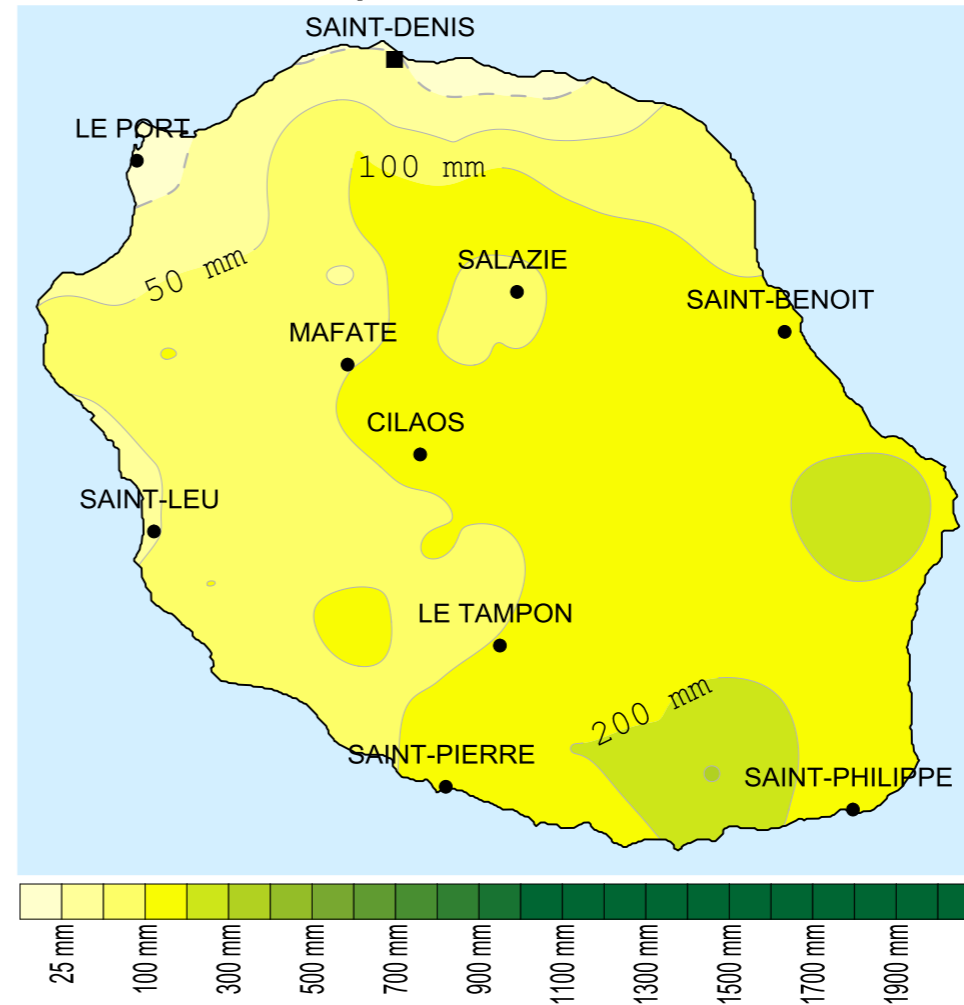
# Bulletin CLIMATOLOGIQUE Mensuel

# 974 LA REUNION

Numéro 83

# NOVEMBRE 2015

## Précipitations mensuelles



### Caractère dominant du mois

Malgré une 1<sup>ère</sup> décade fraîche, ce mois de novembre se situe au 5<sup>ème</sup> rang des plus chauds depuis 50 ans.

### Précipitations

La pluviométrie moyenne sur l'île est déficitaire de 5%.

### Températures

Par rapport à la normale 1981-2010, l'écart à la température moyenne est de **+0,8°C**.

### Insolation

Le rayonnement global moyen sur l'île est égal à la moyenne 2001-2010.

## Chiffres marquants du mois

### Précipitations

Cumul quotidien  
(pour un mois de novembre)  
**92,5 mm** le 4 à Tan-Rouge (2<sup>ème</sup> valeur la plus forte après le record de **127,2 mm** du 21/11/1967 - début des mesures en 1960)  
**114,8 mm** le 19 à Commerson (3<sup>ème</sup> valeur la plus forte - début des mesures en 1968).

### Températures

Température maximale journalière  
(record pour un mois de novembre)  
**33,5°C** le 19 au Port (ancien record : 33,1°C le 30/11/2014 - début des mesures en 1974)

**28,2°C** le 16 à Plaine des Cafres (ancien record : 26,0°C le 02/11/2013 - début des mesures en 1965)  
**27,2°C** le 4 à Grand-Coude (ancien record : 27,0°C le 29/11/1994 - début des mesures en 1991).  
**25,0°C** le 14 à Bellecombe (ancien record : 24,9°C le 25/11/2007 - début des mesures en 1968).

A l'inverse, des records de température maximale la plus basse ont été battus le 5 sur 7 stations du Sud-Ouest dont Pont-Mathurin, Ligne-Paradis et St-Joseph.

### Vents

Rafales maximales  
**83 km/h** (sud-sud-est) le 6 à Gros Piton Ste-Rose  
**76 km/h** (sud-ouest) le 6 au Port  
**76 km/h** (sud) le 7 à Pointe des Trois-Bassins  
**74 km/h** (ouest-sud-ouest) le 4 à Pierrefonds-Aéroport  
**67 km/h** (est-sud-est) le 8 à Gillot

# Précipitations

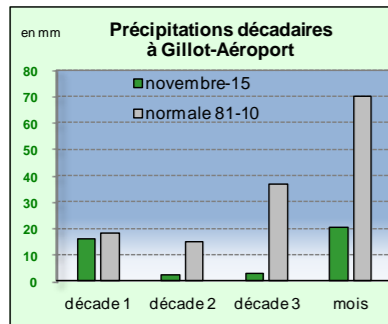
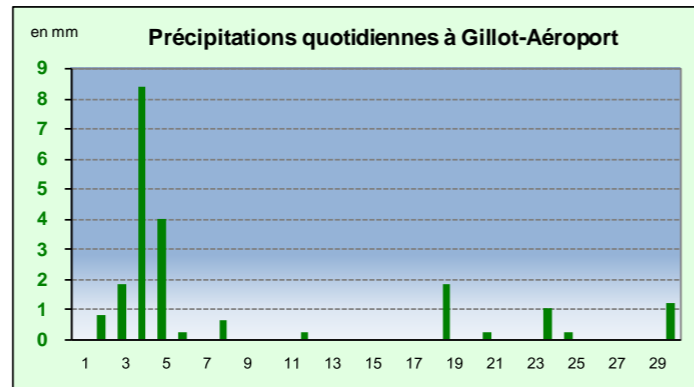
## Pluviométrie contrastée

- 1<sup>ère</sup> décade**  
Front froid actif du 4 au 5 ; flux de sud humide les 6 et 7  
-le 4 : **93 mm** à Tan-Rouge, **90 mm** à St-Benoît, **85 mm** à Rivière de l'Est, **77 mm** à Plaine des Fougères, **75 mm** à Plaine des Chicots, **71 mm** à Piton-Maïdo, **69 mm** à l'Ermitage, **63 mm** à Vue-Belle les Hauts et Gros Piton Ste-Rose  
-le 5 : **63 mm** à St-Joseph, **58 mm** à Ligne-Paradis et Petite-Ile, **50 mm** à La Crête **45 mm** au Gol les Hauts, **44 mm** à Ravine des Cabris, **42 mm** à Pont-Mathurin  
-le 6 : **110 mm** à La Crête, **106 mm** à Grand-Galet  
-le 7 : **78 mm** au Baril, **69 mm** à La Crête, **41 mm** à St-Joseph  
-le 8 : **68 mm** à Hauts de Ste-Rose, **58 mm** au Tremblet, **55 mm** à La Crête

- 2<sup>ème</sup> décade**  
Episode humide et localement instable le 19  
-le 19 (après-midi) : **115 mm** à Commerson, **106 mm** au Gîte de Bellecombe, **83 mm** à Plaine des Palmistes, **75 mm** à Plaine des Cafres, **55 mm** à Cilaos

- 3<sup>ème</sup> décade**  
Peu arrosée ; un peu plus humide sur le Sud-Ouest  
-le 24 : **20 mm** à Piton Bloc  
-le 25 : **27 mm** au Gol les Hauts, **17 mm** à Ligne-Paradis  
-le 27 (après-midi) : **14 mm** au Tampon, **13 mm** à Grand-Coude

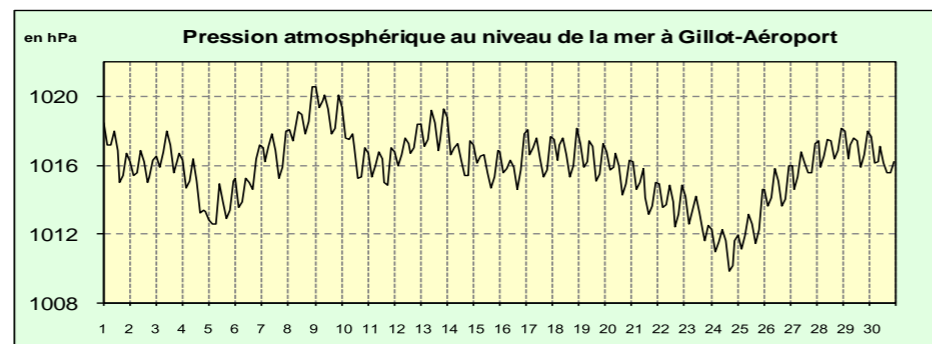
L'Ouest, le Sud et la frange côtière est font le plein de pluie en 1<sup>ère</sup> décade grâce, notamment, au passage du front froid. Le Volcan profite surtout de l'épisode instable du 19 qui apporte également des pluies significatives sur les Plaines et le Cirque de Cilaos. Le Cirque de Salazie se partage les pluies du front froid et celles de l'épisode du 19. L'arrosage sur le Nord-Est provient essentiellement des étalements pluvieux du front froid mais reste très insuffisant. Le bilan final (-5%) demeure très contrasté entre une moitié sud-ouest bien mieux arrosée que d'habitude et une moitié nord-est très déficitaire. Pour des normales faibles, il pleut 3 à 4 fois plus à Pointe des Trois-Bassins, Pont-Mathurin et Ligne-Paradis. Pour des quantités modérées, il pleut 2 à 3 fois plus à Cilaos, Plaine des Cafres, Tan-Rouge, Bras-Long et au Tampon. Ailleurs, pour des quantités plus significatives, on constate : **+140%** à Piton-Bloc, **+120%** à Grand-Coude et Grand-Galet, **+60%** à La Crête et Commerson, **+30%** à Plaine des Chicots. Parmi les déficits, on remarque : **-65%** à Bagatelle, **-60%** à Menciol, **-55%** à Takamaka, **-50%** à Beauvallon et Bellevue Bras-Panon, **-40%** à Rivière de l'Est et Plaine des Palmistes, **-30%** au Colosse et au Gîte de Belouve.



Postes les plus arrosés					
Altitude	Poste	Décade 1	Décade	Décade 3	Mois
(entre 0 et 600m)	Grand-Galet Gros Piton Ste-Rose	231,0	3,5	2,0	<b>236,5 mm</b>
(entre 600m et 1000m)	La Crête Hauts de Ste-Rose	305,0	1,0	5,5	<b>311,5 mm</b>
(>1000m)	Grand-Coude Commerson	166,2	8,8	18,0	<b>193,0 mm</b>
		36,2	114,8	1,4	<b>152,4 mm</b>

# Pression

A Gillot-Aéroport :  
Pression moyenne mensuelle :  
**1015,9 hPa**, inférieure à la moyenne 1991-2010 (1016,6) pour un mois de novembre.  
Pression minimale :  
**1009,4 hPa** le 24.  
Pression maximale :  
**1020,8 hPa** le 8.

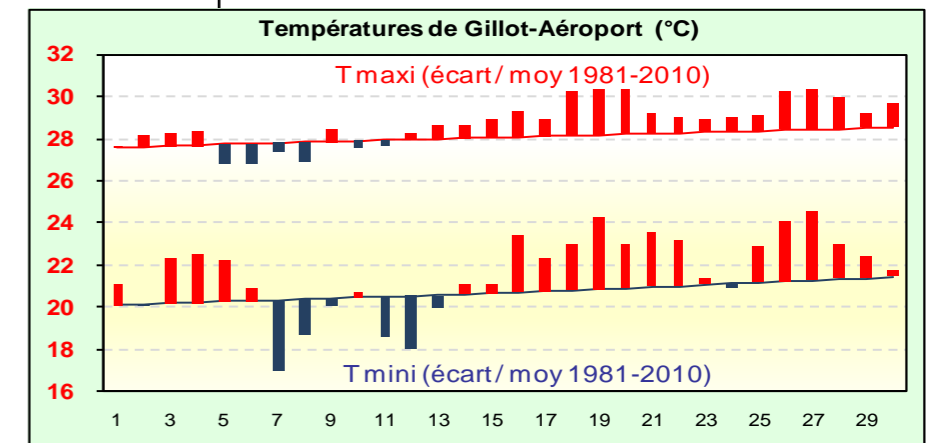
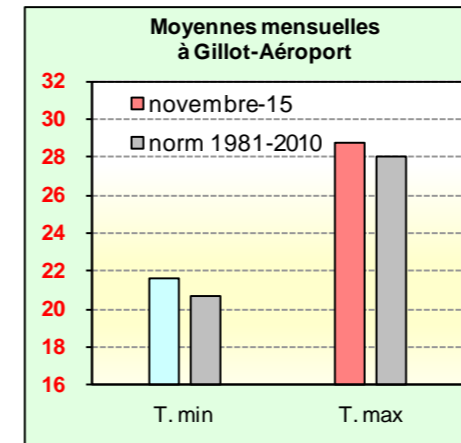


# Températures

## Maximales élevées

L'écart à la normale 1981-2010 est de **+1,2°C** pour les températures maximales et de **+0,3°C** pour les minimales. Les journées sont bien plus chaudes que d'habitude sur les Plaines (**+2,0°C**). En revanche, les nuits sont plus fraîches à la Plaine des Cafres (**-0,5°C**).

**Gillot-Aéroport :**  
La température moyenne mensuelle s'élève à **25,2°C**, ce qui représente un écart à la normale 1981-2010 de **+0,9°C**.

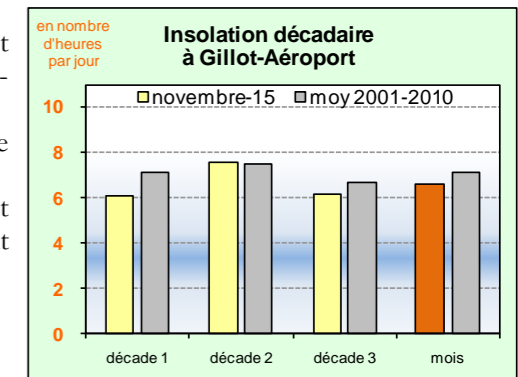


# Insolation

## Ensoleillé dans les Hauts

Le soleil est plus présent que d'habitude à Piton Maïdo (**+11%**), Plaine des Palmistes (**+7%**) et Pointe des Trois Bassins (**+6%**). Par contre, davantage de nuages que d'ordinaire à Pierrefonds (**-7%**), Cilaos et Ligne-Paradis (**-6%**), Gillot-Aéroport et Ravine des Cabris (**-5%**).

**Gillot-Aéroport :**  
La durée d'insolation quotidienne est inférieure de 29 minutes à la moyenne 2001-2010. Le soleil n'a brillé en moyenne que **6h38** par jour. On observe 8 journées faiblement ensoleillées (*moins de 4h de soleil*), dont 4 consécutives du 3 au 6.



# Vent

## Panne d'alizés

Les alizés assez forts de sud-est soufflent très ponctuellement les 8 et 9. Sur les côtes nord-est, les vents de nord-est faibles à modérés dominant alors que sur les côtes sud-ouest, les brises sont prédominantes. Par contre, les vents ont soufflé plus fort que de coutume au Port où l'on observe 7 jours de vent fort (*rafales supérieures à 58 km/h dont 2 de sud-ouest et 5 de nord-est*), la moyenne 2001-2010 étant de 3,6.

**Gillot-Aéroport :**  
On enregistre 2 jours de vent fort (*les 8 et 9*), la moyenne 2001-2010 étant de 4,4.  
**Pierrefonds-Aéroport :**  
On dénombre 3 jours de vent fort (*les 8 et 9 ainsi qu'une rafale d'ouest-sud-ouest le soir du 4*), la moyenne 2001-2010 étant de 5,8.

