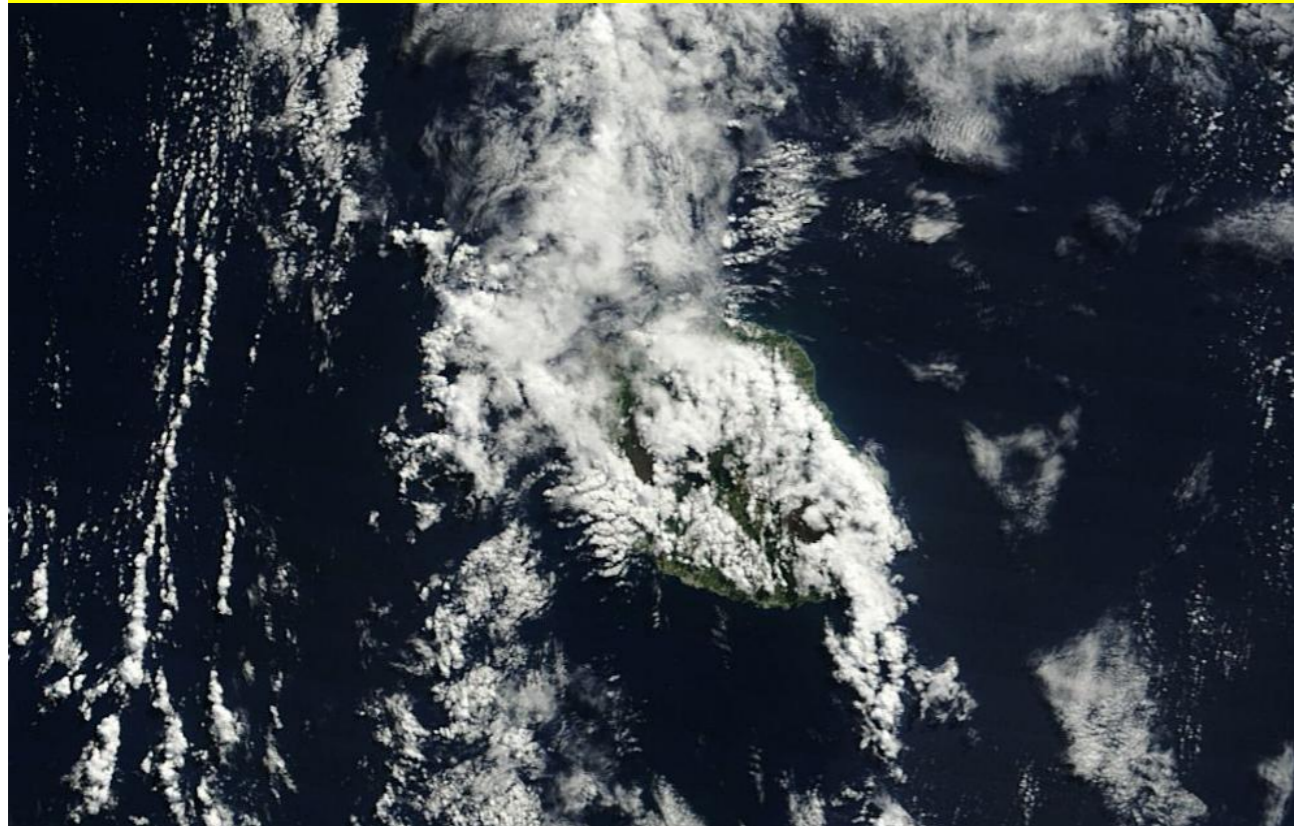


Houles ayant intéressé La Réunion au cours de ce mois d'août :

- Du 2 au 4 : houle de sud-sud-ouest de 3m à 3m50 en moyenne sur les côtes ouest et sud
- Les 8 et 9 : houle de sud-ouest de 2m50 en moyenne sur les côtes ouest et sud

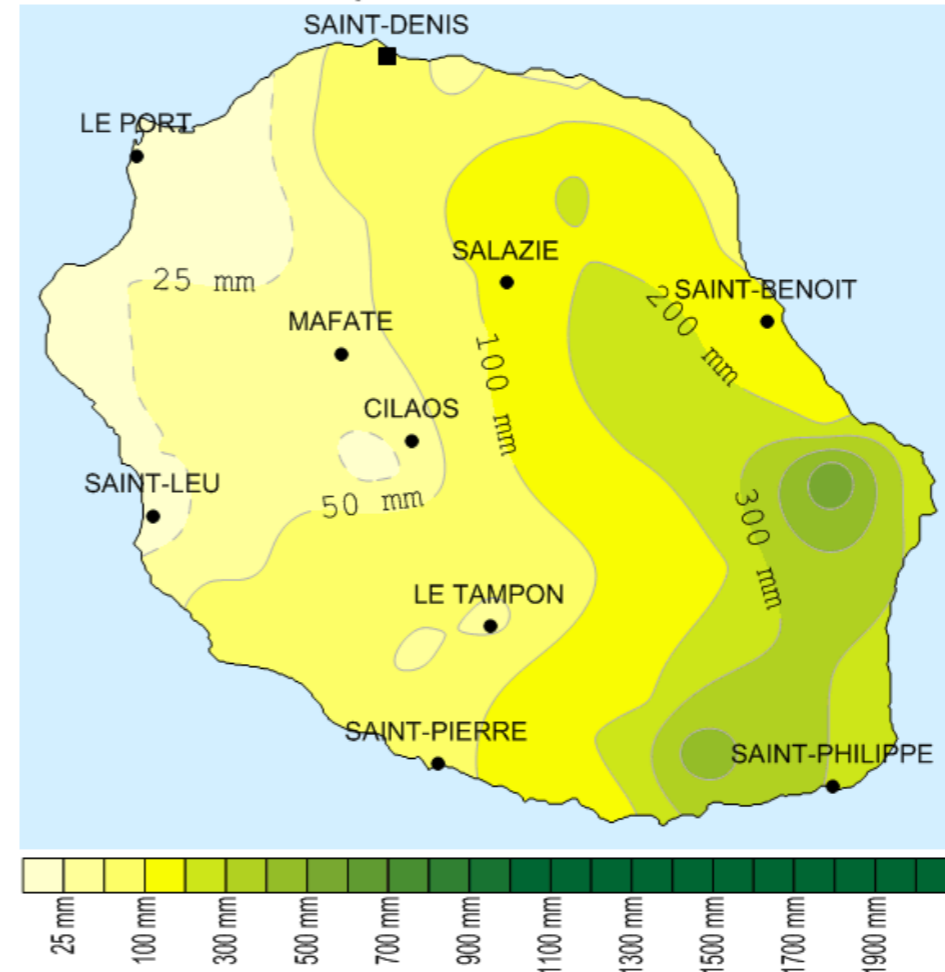
Fortes averses sur St-Denis

Image satellite TERRA du 07/08/2015 à 10h35 locale



Dans le courant de secteur nord humide et instable, des paquets convectifs convergent principalement sur le nord de La Réunion, les sommets des plus gros cumulus dépassant les 5000 m. Au petit matin du 7, une grosse averse se déverse sur le chef-lieu. On enregistre **38 mm** de pluie entre 6h54 et 7h54 à la station de St-Denis Collège, soit la plus forte valeur en 1 heure glissante pour un mois d'août (*début des mesures en 1998*). L'après-midi, une nouvelle averse donne **19,6 mm** entre 14h30 et 15h30.

Précipitations mensuelles



Caractère dominant du mois

Nuageux avec des températures élevées (au 3^{ème} rang des mois d'août les plus chauds depuis 45 ans).

Précipitations

La pluviométrie moyenne sur l'île est déficitaire de **10%**.

Températures

Par rapport à la normale 1981-2010, l'écart à la température moyenne est de **+0,9°C**.

Insolation

Le rayonnement global moyen sur l'île est inférieur de **5%** à la moyenne 2001-2010.

Chiffres marquants du mois

Précipitations	Températures	Vents
<p><u>Cumul quotidien</u> (pour un mois d'août) 57,2 mm le 7 à St-Denis Collège (2^{ème} plus forte valeur depuis le début des mesures en 1998 - record : 89,0 mm le 16/08/2003)</p> <p><u>Cumul mensuel</u> 64,5 mm au Gol les Hauts (3^{ème} plus forte valeur depuis le début des mesures en 1997 - record : 103,5 mm en août 2003)</p>	<p><u>Température maximale journalière</u> (record pour un mois d'août) 28,6°C le 1^{er} à St-Joseph (record égalé du 07/08/2012 - début des mesures en 1991) 28,1°C le 1^{er} au Baril (ancien record : 28,0°C le 06/08/2012 - début des mesures en 1989) 28,0°C le 8 à Mencilol (record égalé du 24/08/2014 - début des mesures en 1961)</p> <p><u>Température minimale journalière</u> Une seule journée avec des gelées sous abri sur un des postes des Hauts : -0,8°C au Gîte de Bellecombe au petit matin du 23.</p>	<p><u>Rafales maximales</u> 83 km/h (sud) le 2 à Gros Piton Ste-Rose 82 km/h (sud-ouest) le 1^{er} à Bellecombe 80 km/h (sud) le 2 à Pointe des Trois-Bassins 80 km/h (est-sud-est) le 16 à Pierrefonds-Aéroport 76 km/h (sud-sud-ouest) le 2 au Port 72 km/h (nord-nord-ouest) le 12 à Piton-Maïdo 69 km/h (est-sud-est) le 5 à Gillot-Aéroport 65 km/h (sud-sud-est) le 29 à Pont-Mathurin 61 km/h (est-nord-est) le 12 à Cilaos</p>

Précipitations

Déficitaires sur l'Est

- 1^{ère} décade**
Temps humide et localement instable
-le 2 (03-11h) : **44 mm** à Tapage, **36 mm** à Petite-Ile, **34 mm** à Piton-Bloc, **33 mm** à Bras-Long, **30 mm** à Plaine des Makes
-le 4 : **102 mm** à La Crête, **88 mm** à Grand-Galet, **73 mm** à Piton-Bloc, **72 mm** au Baril, **61 mm** au Tremblet
-le 5 : **125 mm** aux Hauts de Ste-Rose, **124 mm** à La Crête, **101 mm** à Takamaka, **74 mm** à Grand-Galet, **64 mm** à Bras-Pistolet et Chemin de Ceinture, **61 mm** au Baril
-le 7 (en journée) : **57 mm** à St-Denis Collège, **51 mm** à St-François, **37 mm** au Brûlé-Val-Fleuri.

- 2^{ème} décade**
Temps sec ; rares averses sur l'Est et le Sud
-le 15 : **43 mm** aux Hauts de Ste-Rose, **42 mm** à La Crête.

- 3^{ème} décade**
Quelques averses modérées sur le Sud-Est et l'Est
-le 25 : **52 mm** aux Hauts de Ste-Rose, **21 mm** à Bras-Pistolet
-le 27 : **63 mm** à La Crête, **51 mm** aux Hauts de Ste-Rose.

L'essentiel des pluies du mois tombe en 1^{ère} décade : front froid le 2 (sur le Sud-Ouest) ; flux de sud-est humide (instable sur le Sud et l'Est) du 4 au 6 ; courant de secteur nord humide (instable sur le Nord) le 7.

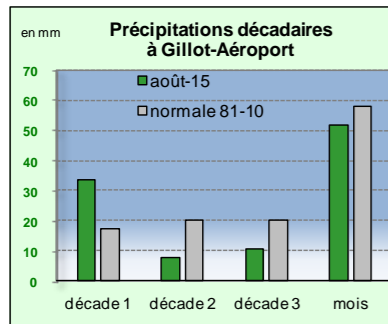
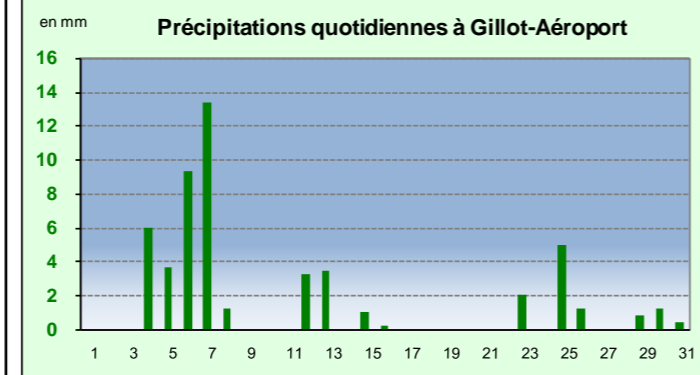
La 2^{ème} décade est généralement sèche. En 3^{ème} décade, les alizés de sud-est ponctuellement humides (du 25 au 27) s'accompagnent de quelques averses modérées sur l'Est, un peu plus soutenues sur le Sud-Est.

Le bilan pluviométrique est contrasté avec l'Est déficitaire, le Nord-Ouest et le Sud étant mieux arrosés que d'habitude.

Parmi les postes très déficitaires, on remarque en particulier :
-dans l'Est : **-45%** à Rivière de l'Est, **-40%** à Beauvallon, **-35%** à Bellevue Bras-Panon, **-30%** à Takamaka et Menciol, **-25%** à Bagatelle, St-Benoît et au Colosse, **-20%** à Hell-Bourg
-sur le Nord : **-45%** à Plaine des Chicots et Grand-Hazier.

En revanche, sur l'Ouest mais pour des quantités faibles, il pleut 2 fois plus à Tan-Rouge, Pont-Mathurin et aux Avirons. Ailleurs, on observe pour des quantités modérées à fortes :

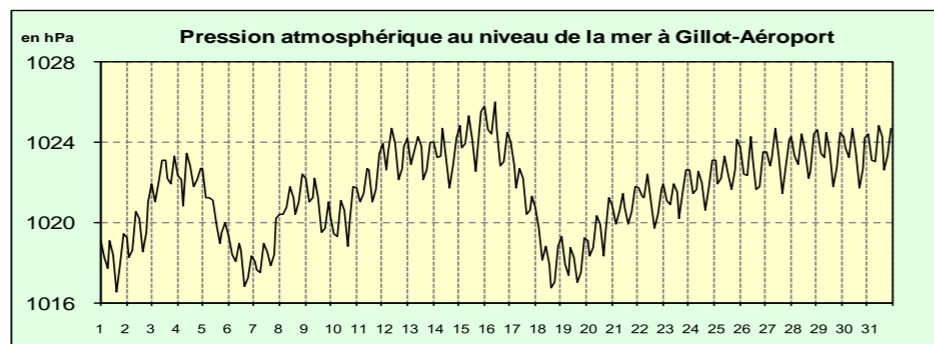
-sur le Sud : **+55%** à Piton-Bloc, **+45%** à Grand-Galet et à la Plaine des Cafres, **+30%** à La Crête, **+25%** à Grand-Coude, **+15%** à St-Joseph
-sur le Nord : **+70%** à St-François, **+15%** au Brûlé-Val-Fleuri.



Postes les plus arrosés					
Altitude	Poste	Décade 1	Décade	Décade 3	Mois
(entre 0 et 600m)	Le Baril	179,2	59,8	88,6	327,6 mm
	Grand-Galet	198,3	8,0	40,0	246,3 mm
(entre 600m et 1000m)	Hauts de Ste-Rose	253,3	104,9	248,8	607,0 mm
	La Crête	293,5	58,5	111,5	463,5 mm
(>1000m)	Plaine des Palmistes	159,6	13,6	40,0	213,2 mm
	Gîte de Bellecombe	150,8	2,8	32,4	186,0 mm

Pression

A Gillot-Aéroport :
Pression moyenne mensuelle : **1021,6 hPa**, légèrement inférieure à la moyenne 1991-2010 (1021,9 hPa) pour un mois d'août.
Pression minimale : **1016,5 hPa** le 1^{er}.
Pression maximale : **1026,0 hPa** le 16.



Températures

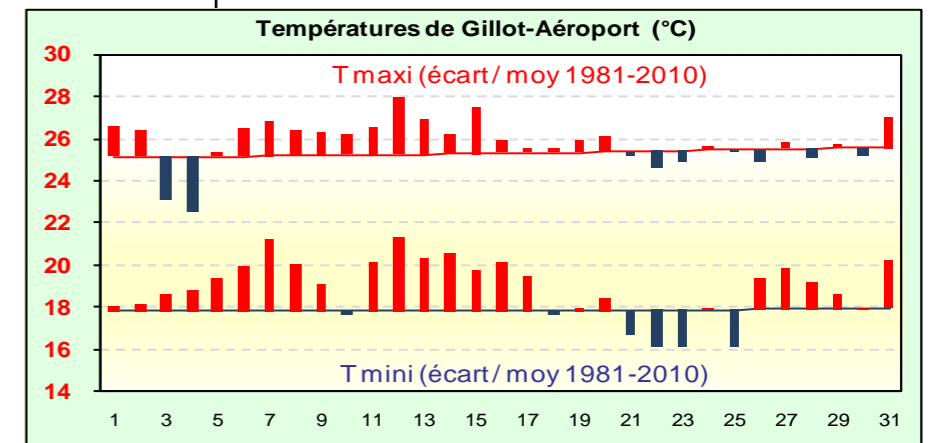
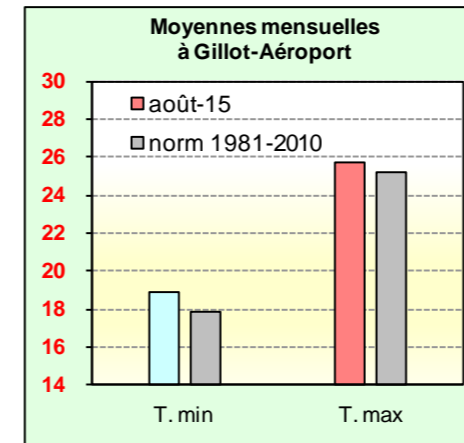
Elevées

L'écart à la normale 1981-2010 est de **+1,0°C** pour les températures maximales (au 3^{ème} rang) et de **+0,8°C** pour les températures minimales (au 4^{ème} rang).

Par rapport à la moyenne 1991-2010, les journées sont surtout plus chaudes dans les Hauts : **+2,0°C** à Cilaos et Plaine des Palmistes, **+1,5°C** à la Plaine des Cafres.

Dans les Bas, on remarque localement **+2,0°C** à Pointe des Trois-Bassins et **+1,5°C** à St-Joseph.

Les nuits sont également bien plus douces que d'habitude à Cilaos, Grand-Coude, Gros Piton Ste-Rose et au Baril (**+1,0°C**).



Gillot-Aéroport :

La température moyenne mensuelle s'élève à **22,3°C**, ce qui représente un écart à la normale 1981-2010 de **+0,8°C**.

Insolation

Nuageux

Les nuages prédominent notamment
-dans les Bas : Gros Piton Ste-Rose et Baril (**-15%**), Ravine des Cabris (**-10%**), Ligne-Paradis, St-Leu, Le Gol les Hauts et St-Benoît (**-5%**)
-dans les Hauts : Plaine des Cafres, Cilaos, Piton Maïdo et Bellecombe (**-10%**).

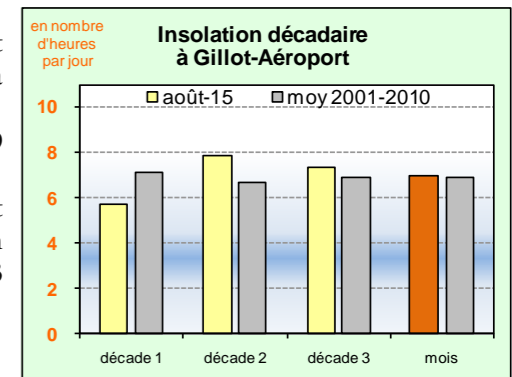
Par contre, le soleil brille un peu plus que de coutume à Petite-France, St-Paul et au Port (**+2%**).

Gillot-Aéroport :

La durée d'insolation quotidienne est légèrement supérieure de 5 minutes à la moyenne 2001-2010.

Le soleil a brillé en moyenne **6h59** par jour.

On observe 3 journées faiblement ensoleillées (moins de 4h de soleil) en 1^{ère} décade, dont 2 consécutives les 3 et 4 (insolation nulle), puis le 7.



Vent

Moins fort sur les côtes nord-est

Les alizés d'est à sud-est, plus réguliers en 3^{ème} décade, soufflent ponctuellement les 4 et 5, puis du 13 au 17. Modérés à assez forts sur les côtes nord-est, ils sont plus soutenus sur les côtes sud-ouest.

Gillot-Aéroport :

On enregistre 8 jours de vent fort (rafales supérieures à 58 km/h), la moyenne 2001-2010 étant de 14,3.

Pierrefonds-Aéroport :

On dénombre 12 jours de vent fort la moyenne 2001-2010 étant de 14,1.

